



## COLECCIÓN DE INFORMES AUTONÓMICOS

### El comercio intra e interregional de Canarias: 1995-2009

Julio de 2010

Institución promotora:



Instituciones patrocinadoras:





## INDICE

---

<b>1</b>	<b>INTRODUCCIÓN</b> .....	<b>4</b>
<b>2</b>	<b>METODOLOGÍA</b> .....	<b>5</b>
<b>3</b>	<b>EL COMERCIO INTERREGIONAL ESPAÑOL 1995-2009</b> .....	<b>8</b>
<b>4</b>	<b>EL COMERCIO INTERREGIONAL DE BIENES EN CANARIAS</b> .....	<b>13</b>
4.1	ANÁLISIS DE LA ESTRUCTURA Y EVOLUCIÓN RECIENTE .....	13
4.2	ANÁLISIS TERRITORIAL .....	15
4.3	ANÁLISIS SECTORIAL .....	20
4.4	ANÁLISIS POR MODOS DE TRANSPORTE. ....	22
<b>5</b>	<b>CONCLUSIONES</b> .....	<b>26</b>
<b>6</b>	<b>BIBLIOGRAFÍA</b> .....	<b>28</b>

### **Autores del informe**<sup>1</sup>:

Carlos Llano Verduras  
Jorge Díaz Lanchas  
Almudena Esteban de la Fuente

---

<sup>1</sup> Los datos y comentarios ofrecidos en este informe recogen las opiniones de los autores, sin que puedan ser atribuidas a las instituciones patrocinadoras del proyecto o a las que originalmente aportaron la información estadística de base. Por ello, los autores asumen los posibles errores que se pudieran contener en el mismo.

## 1 Introducción

---

**C-intereg** nace con el objetivo de superar la laguna estadística existente en el ámbito del comercio interregional español y europeo. El proyecto surge por iniciativa de un grupo de investigadores del **Centro de Predicción Económica CEPREDE** y un amplio grupo de instituciones de ámbito nacional y autonómico. En este momento el proyecto cuenta con once instituciones patrocinadoras<sup>2</sup> y tres instituciones colaboradoras.

El primer objetivo de **C-intereg** es la estimación de la base de datos más amplia sobre comercio interregional estimada en España hasta el momento. Esta contiene flujos de comercio interregional de bienes para el periodo 1995-2007, con especificación de comunidad autónoma y provincia, origen-destino, detalle de 16 ramas productivas<sup>3</sup> y 6 modos de transporte, tanto en toneladas como en euros ([www.c-intereg.es](http://www.c-intereg.es)). Los resultados generales de la base de datos anual sobre comercio interregional fue analizado de forma detallada en un primer informe general que se publicó en octubre de 2008<sup>4</sup>. El siguiente paso, ha consistido en la estimación de una base de datos complementaria al nivel trimestral sobre el comercio interregional agregado obtenido mediante técnicas de interpolación temporal a partir de las series anuales (Gallego et al, 2010). Partiendo de esta nueva base de datos se publica periódicamente el informe trimestral del Proyecto C-intereg y la base de datos actualizada, utilizando para ello también la web del proyecto.

Tras estos primeros hitos, el Proyecto C-intereg publica una nueva serie de informes autonómicos, en los cuales se analizarán las grandes cifras del comercio interregional de las comunidades autónomas asociadas al proyecto. Estos informes no pretenden agotar todas las posibilidades de estudio que ofrece la base de datos, sino tan solo completar el análisis general ya publicado con una breve incursión en las cifras más relevantes de cada comunidad autónoma asociada a C-intereg, manteniendo una estructura sencilla y homogénea. En este caso el análisis se centra en la comunidad autónoma de Canarias.

El informe comienza con una breve descripción de la metodología utilizada y de los resultados generales obtenidos para el conjunto de España. Posteriormente se procede al análisis específico del comercio interregional de bienes en el contexto del conjunto de su actividad económica y del comercio internacional de dicha autonomía.

---

<sup>2</sup> Consejería de Economía, Innovación y Ciencia, **Junta de Andalucía**; Dirección General de Estadística de la Consejería de Hacienda, **Junta de Castilla y León**; Instituto Canario de Estadística, **Gobierno de Canarias**; Instituto de Estadística, **Junta de Comunidades de Castilla-La Mancha**; Dirección General de Análisis y Política Económica, **Generalitat de Cataluña**; Consejería de Economía, Hacienda y Empleo, **Generalitat Valenciana**; Consejería de Economía y Trabajo, **Junta de Extremadura**; Consejería de Economía e Innovación Tecnológica, **Comunidad de Madrid**; Departamento de Economía y Hacienda, **Gobierno Vasco**; Instituto de Estadística, **Navarra** e Instituto Estadística, **La Rioja**.

<sup>3</sup> R1-Agricultura, ganadería, caza, silvicultura y pesca; R2-Industrias extractivas, coquerías, refino y combustibles nucleares; R3-Industria agroalimentaria; R4-Industria textil y confección; R5-Industria del cuero y del calzado; R6-Industria de la madera y del corcho; R7-Industria del papel, edición y artes plásticas; R8-Industria química; R9-industria del caucho y materias plásticas; R10-Industrias de productos minerales no metálicos; R11-Metalurgia y fabricación de productos metálicos; R12-Fabricación de maquinaria y equipo mecánico; R13-Material eléctrico, electrónico y óptico; R14-Fabricación de material de transporte; R15-Industrias diversas; R16-Producción y distribución de energía, gas y agua.

<sup>4</sup> Llano C., Esteban, A. (2008): "[El comercio interregional en España: Análisis de la base de datos C-intereg sobre comercio de bienes \(1995-2006\)](#)". Octubre 2008.

## 2 Metodología<sup>5</sup>

---

La estimación de la base de datos anual C-intereg de comercio interregional de bienes para el periodo 1995-2007 descansa básicamente sobre cuatro pilares fundamentales:

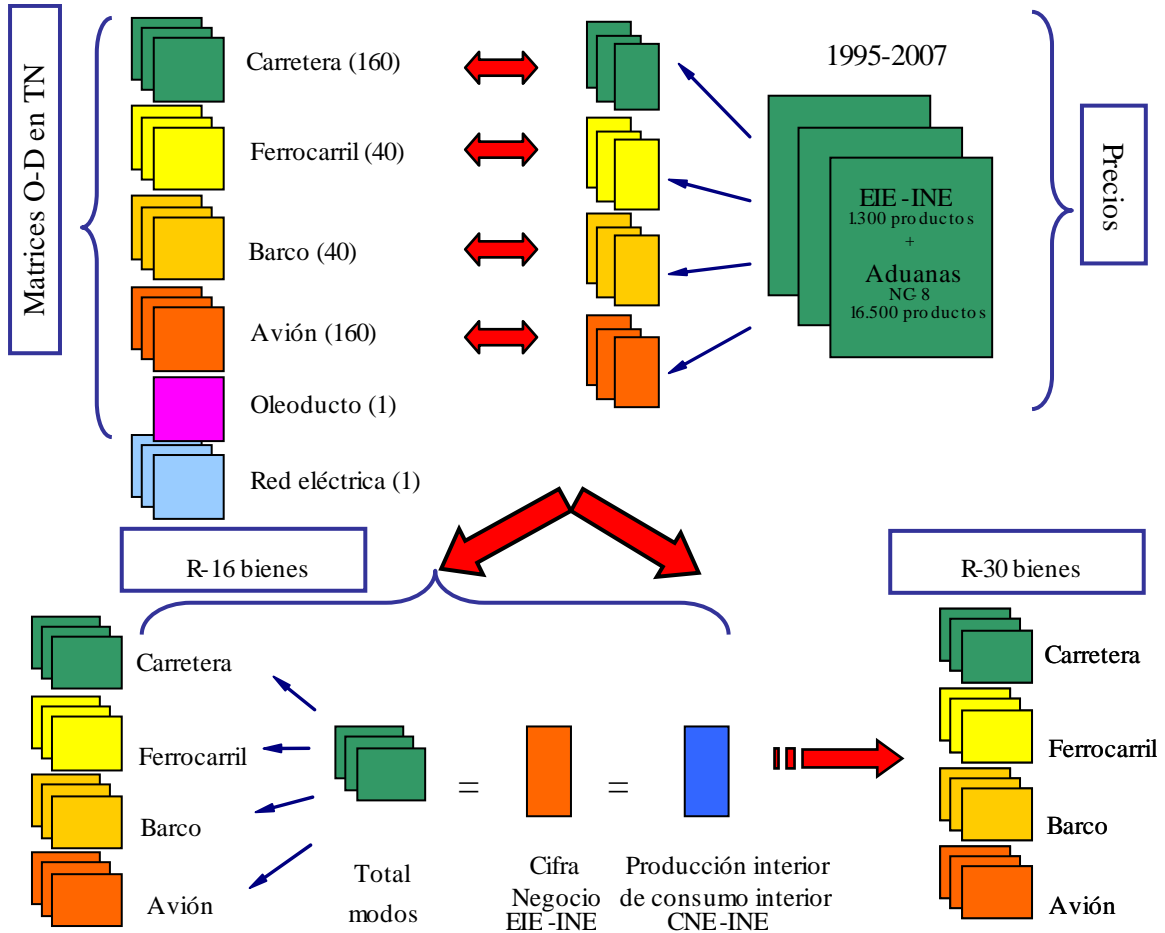
- **Construcción de la base de datos de transporte de mercancías:** partiendo de la información estadística disponible sobre flujos de mercancías por los distintos modos de transporte (carretera, ferrocarril, barco y avión), se ha confeccionado una base de datos en la cual quedan recogidos los intercambios interregionales de mercancías registrados entre las diferentes comunidades autónomas y provincias durante cada uno de los años.
- **Estimación de los precios de comercio interregional:** paralelamente, se han estimado 52 vectores de precios (uno para cada provincia de origen de los flujos). Para ello se ha partido de la información detallada sobre las relaciones de valor/volumen para un elevado número de productos a partir de diferentes fuentes de información (comercio exterior de Aduanas, Encuesta Industrial de Productos del INE, y otras fuentes de precios agrícolas e industriales).
- **Obtención de los flujos brutos de comercio:** mediante la multiplicación de los precios definitivos para cada provincia de origen, año, categoría de producto y modo de transporte por las respectivas matrices de flujos en toneladas, se obtiene una colección de matrices origen–destino valoradas en euros corrientes. Posteriormente, se procede a la agregación de las matrices en valor y toneladas a una desagregación máxima común (R30 y R16) compatible con otras fuentes de información que se utilizarán como restricción.
- **Procesos de depuración:** la presente metodología contempla dos procesos de depuración: el **primero**, que llamaremos de “*pre-valoración*”, se aplica sobre las matrices de transporte en toneladas, con vistas a detectar los flujos internacionales emboscados en los movimientos terrestres de mercancías por carretera y ferrocarril; el **segundo**, o “*post-valoración*”, permitirá ajustar los niveles de las matrices agregadas procedentes de la multiplicación de las bases de datos de toneladas y precios, a otras cifras oficiales de referencia correspondientes a la producción de bienes agrícolas o industriales (esencialmente la **Encuesta Industrial de Empresas (EIE)** y la **Contabilidad Nacional (CN)** del INE).

---

<sup>5</sup> Para un análisis más detallado de la metodología se puede consultar el Informe C-intereg: "Llano C., Esteban, A, Pérez, J., Pulido, A. (2008): "La base de datos C-intereg sobre el comercio interregional de bienes en España (1995-2006): metodología". Disponible en <http://www.c-intereg.es/metodologia.asp>

En todas las etapas del proceso se ha utilizado el máximo nivel de desagregación disponible para cada pieza de información (modos de transporte, precios, Encuesta Industrial, Contabilidad Nacional y Regional...).

**Gráfico 1.- Etapas del proceso de estimación**



Partiendo de esta base de datos anual, y siguiendo la metodología descrita en Gallego et al (2010) se ha estimado una base de datos trimestral complementaria. Para ello, se ha seguido un planteamiento paralelo al utilizado en la estimación de la base de datos anual, procediendo a la estimación de los flujos de comercio intrarregional e interregional de cada comunidad autónoma con el Resto de España, estimando para ello los flujos emitidos y recibidos en unidades físicas (toneladas) y monetarias (euros). La metodología utilizada arranca de las experiencias previas sobre estimación de magnitudes trimestrales en España, haciendo uso de métodos de interpolación temporal de carácter uni-variante y multi-variante basados en indicadores. Todos los indicadores utilizados hacen referencia al movimiento de mercancías según distintos modos de transporte (fundamentalmente de carretera). El proceso de estimación ha querido reproducir el proceso de elaboración de los datos anuales del comercio. De esta manera, se ha procedido a la estimación sucesiva de las series trimestrales de comercio en unidades físicas (Tm.), de los vectores de precios y los flujos comerciales

expresados en unidades monetarias (€). Para cada una de estas etapas se ha realizado un importante esfuerzo en obtención de indicadores de alta frecuencia específicos para cada comunidad y tipo de flujo (comercio intrarregional, exportación e importación interregional). De cara a este informe, resulta importante destacar que la metodología aplicada para la trimestralización de los flujos anuales disponibles para 1995-2007 ha permitido realizar ejercicios de extrapolación para cada tipo de flujo y comunidad, permitiendo la obtención de series agregadas para el periodo 1995-2009. Como consecuencia, mediante la agregación de los datos trimestrales de 2008-2009, se ha podido extender el análisis de este informe más allá de la información contenida en la base de datos anual. Lógicamente, al no disponer de datos con desagregación bilateral, sectorial o por modo de transporte para las cifras de extrapolación temporal, los datos del periodo 2008-2009 sólo serán considerados en los apartados que analizan la evolución de las cifras agregadas, sin que puedan ser incorporados en los apartados de análisis sectorial o de distribución territorial del comercio.

### 3 El comercio interregional español 1995-2009<sup>6</sup>

Los principales resultados obtenidos en relación al comercio interregional de bienes estimado en la base de datos C-intereg para el periodo 1995-2009<sup>7</sup>, que se analizan en este apartado, confirman que, a lo largo del periodo, el comercio interior de bienes es sensiblemente superior, en valor absoluto, al comercio internacional. Esta estructura, coherente con lo observado en otros trabajos de carácter nacional e internacional, se repite durante todo el periodo analizado. Adicionalmente, en todas las comunidades y años (con la excepción de Canarias y Baleares) el comercio interregional supera al intrarregional. De este hecho, se deduce que, aparte de las situaciones singulares de las islas, las economías regionales presentan niveles elevados de apertura e interrelación con el resto de comunidades.

En general, los mayores volúmenes de comercio interior (intra+inter) se producen en aquellas regiones que combinan una gran extensión geográfica, con una importante concentración de población y actividad productiva. Como en otros trabajos multi-regionales precedentes (Llano, 2001, 2004; Oliver, 2003), en términos absolutos, Cataluña lidera el comercio interior de bienes, seguida de la Comunidad de Madrid y la Comunidad Valenciana. Utilizando datos medios del periodo (1995-2007), las exportaciones interregionales de Cataluña ascienden a 42.798 millones de euros, casi el doble que la Comunidad de Madrid (25.005 mill. €), Comunidad Valenciana (20.143 mill. €) y Andalucía (20.508 mill. €). El ranking por el lado de las importaciones es similar, aunque las diferencias entre las comunidades son menores.

**Tabla 1.- Distribución geográfica del comercio regional**  
Total bienes, R1-R16. Millones de euros

PROMEDIO 1995-2007	Propia CCAA (1)	EXPORTA A		IMPORTA DE		SALDO		TASA APERTURA* (2+3+4+5) / (1+2+3)
		ESPAÑA (2)	MUNDO (3)	ESPAÑA (4)	MUNDO (5)	ESPAÑA (6)=(2-4)	MUNDO (7)=(3-5)	
Andalucía	18.346	20.508	10.722	19.582	12.476	926	-1.754	127,66%
Aragón	5.303	11.432	5.887	14.294	5.600	-2.863	287	164,50%
Asturias	3.846	5.931	1.917	5.756	2.273	175	-356	135,77%
Baleares	2.169	771	945	4.592	1.592	-3.821	-646	203,35%
Canarias	3.483	1.864	844	8.206	3.553	-6.341	-2.709	233,68%
Cantabria	1.521	3.348	1.425	4.283	1.635	-935	-210	169,85%
Castilla y León	10.428	15.864	7.578	18.284	7.523	-2.420	55	145,41%
Castilla-La Mancha	4.452	12.805	2.022	13.105	3.782	-300	-1.760	164,50%
Cataluña	41.188	42.798	33.845	24.529	49.812	18.268	-15.967	128,14%
Comunidad Valenciana	17.065	20.143	15.115	23.064	13.595	-2.921	1.519	137,45%
Extremadura	1.917	2.702	805	5.192	483	-2.490	322	169,29%
Galicia	9.547	11.678	8.853	8.442	9.313	3.236	-460	127,29%
Comunidad de Madrid	13.495	25.005	13.408	26.299	40.236	-1.294	-26.828	202,18%
Región de Murcia	3.447	6.907	3.235	7.686	4.498	-779	-1.262	164,29%
Navarra	2.707	7.113	4.386	6.870	3.631	242	755	154,87%
País Vasco	11.531	17.961	11.616	15.221	10.527	2.740	1.088	134,59%
La Rioja	884	2.969	829	3.458	639	-488	190	168,61%
Ceuta y Melilla	0	19	54	954	340	-935	-286	1871,12%
<b>Total</b>	<b>151.327</b>	<b>209.818</b>	<b>123.485</b>	<b>209.818</b>	<b>171.508</b>	<b>0</b>	<b>-48.023</b>	

**Fuente:** Comercio interregional procedente de la Base de Datos C-intereg; Comercio internacional de AEAT. \*Tasa de apertura: Ante la ausencia de cifras de servicios se ha preferido seguir este cálculo y no el habitual (X+M)/PIB.

<sup>6</sup> Resumen de los resultados obtenidos en el informe previo de C-intereg: "Llano C., Esteban, A. (2008): "El comercio interregional en España: Análisis de la base de datos C-intereg sobre comercio de bienes (1995-2006)". Octubre de 2008. Disponible en: [http://www.c-intereg.es/el\\_comercio\\_interregional\\_en\\_espana\\_1995-2006\\_6\\_10\\_2008.pdf](http://www.c-intereg.es/el_comercio_interregional_en_espana_1995-2006_6_10_2008.pdf)

<sup>7</sup> Los datos relativos al periodo 1995-2007 proceden de la base de datos anual y cuenta con información completa por ramas, flujos bilaterales y modos de transporte. Los datos anuales de 2006 son considerados como "provisionales", y los del 2007 como "avance" al estar sujetos a las modificaciones correspondientes de las fuentes de información de base como la Contabilidad Regional del INE. Los datos del periodo 2008-2009 proceden de la base de datos trimestral y están sujetos a una mayor variabilidad en futuras estimaciones.

Por otro lado, el mayor volumen total del comercio interregional frente al intrarregional no contradice la reciente literatura sobre la existencia de un efecto frontera en el comercio interregional e inter-nacional (McCallum, 1995; Helliwell 1996; Anderson y van Wincoop 2003; Chen, 2004). Según dicha literatura, el efecto frontera hace referencia a la tendencia generalizada a encontrar mayores proporciones de comercio de una región consigo misma (intrarregional) en comparación con el comercio bilateral que esta misma región mantiene con otra región de igual tamaño (por ejemplo en términos de población y renta) ubicada a la misma distancia (contigua). En este sentido, dado que el peso relativo de las comunidades más fuerte en términos absolutos de PIB (ej. Cataluña, Madrid y Andalucía) no superan el 20% del total nacional, y por tanto, el peso de “el resto de España” siempre va a ser muy superior al de cualquiera de ellas individualmente, no resulta incompatible encontrar que, para cada una de las comunidades autónomas, el comercio intrarregional total es inferior al interregional total, y al mismo tiempo, el comercio intrarregional supere al bilateral que mantienen con cualquier otra comunidad (Minondo, 2003; Gil et al., 2005; Requena y Llano, 2010; Ghemawat et al, 2009 y 2010).

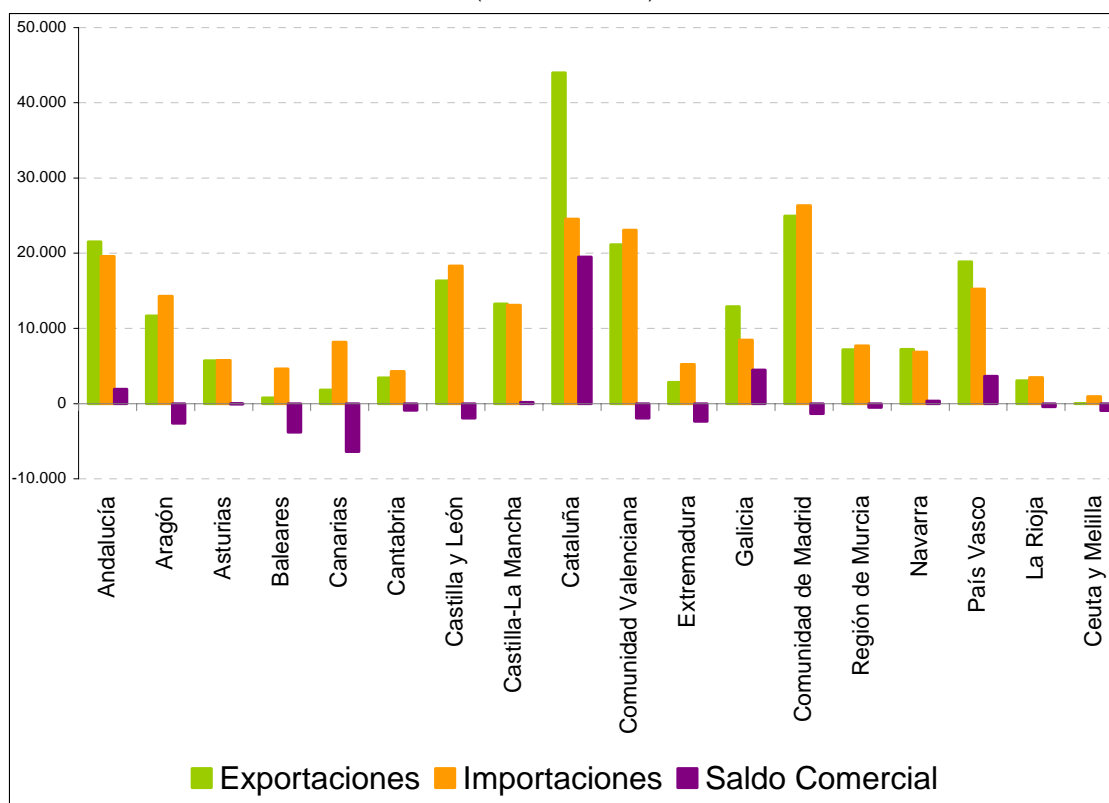
**Tabla 2.- Distribución geográfica del comercio regional**

Total bienes, (excepto R16). Millones de euros

PROMEDIO 1995-2007	Propia CCAA (1)	EXPORTA A		IMPORTA DE		SALDO		TASA APERTURA* (2+3+4+5) / (1+2+3)
		ESPAÑA (2)	MUNDO (3)	ESPAÑA (4)	MUNDO (5)	ESPAÑA (6)=(2-4)	MUNDO (7)=(3-5)	
Andalucía	13.879	20.370	10.722	18.517	12.476	1.853	-1.754	138,06%
Aragón	4.160	10.964	5.887	13.929	5.600	-2.965	287	173,15%
Asturias	3.326	5.419	1.917	5.519	2.273	-100	-356	141,89%
Baleares	1.513	777	945	4.476	1.592	-3.699	-646	240,76%
Canarias	2.590	1.829	844	8.026	3.553	-6.197	-2.709	270,76%
Cantabria	1.120	3.349	1.425	4.000	1.635	-652	-210	176,60%
Castilla y León	9.178	14.158	7.578	16.910	7.523	-2.752	55	149,35%
Castilla-La Mancha	3.504	12.697	2.022	12.679	3.782	18	-1.760	171,10%
Cataluña	35.989	42.666	33.845	23.250	49.812	19.416	-15.967	132,95%
Comunidad Valenciana	14.297	19.904	15.115	22.092	13.595	-2.188	1.519	143,37%
Extremadura	1.452	2.181	805	4.960	483	-2.779	322	189,93%
Galicia	6.895	11.034	13.408	7.995	40.236	3.039	-26.828	231,91%
Comunidad de Madrid	12.276	19.911	8.853	25.194	9.313	-5.283	-460	154,17%
Región de Murcia	2.752	6.775	3.235	7.166	4.498	-391	-1.262	169,83%
Navarra	2.230	6.926	4.386	6.494	3.631	432	755	158,30%
País Vasco	8.640	17.707	11.616	14.233	10.527	3.474	1.088	142,47%
La Rioja	742	2.928	829	3.335	639	-407	190	171,85%
Ceuta y Melilla	0	19	54	947	340	-928	-286	1869,13%
<b>Total</b>	<b>124.543</b>	<b>199.615</b>	<b>123.485</b>	<b>199.722</b>	<b>171.508</b>	<b>-108</b>	<b>-48.023</b>	

Fuente: Comercio interregional procedente de la Base de Datos C-interreg; Comercio internacional de AEAT. \*Tasa de apertura: Ante la ausencia de cifras de servicios se ha preferido seguir este cálculo y no el habitual (X+M)/PIB

**Gráfico 2.- Exportaciones, importaciones y saldos interregionales**  
(media 1995-2007)

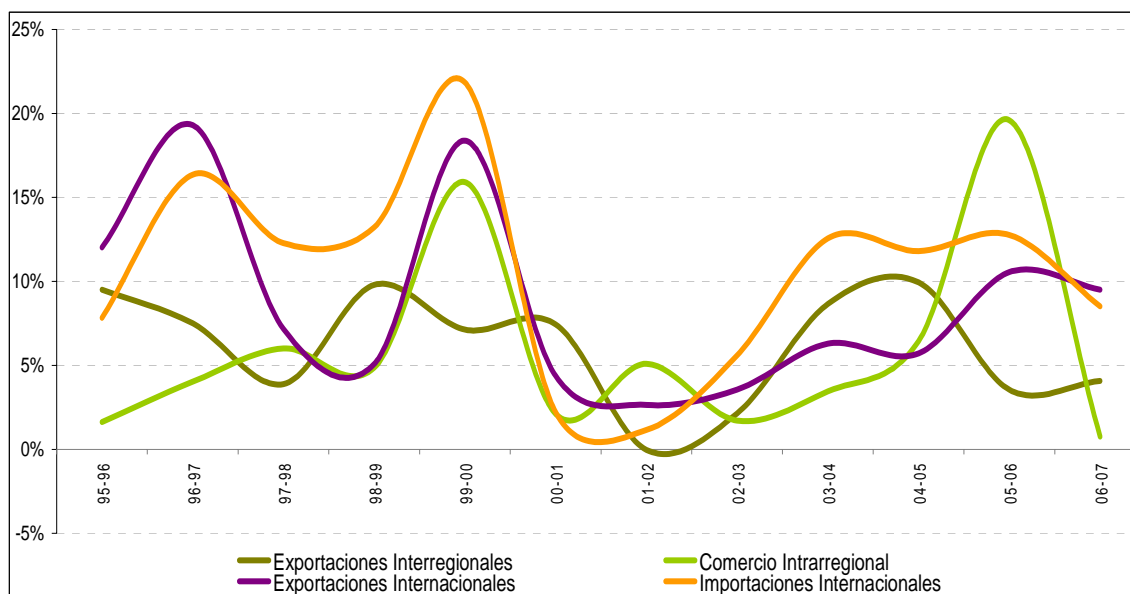


Fuente: elaboración propia a partir de datos de C-intereg

A lo largo del periodo, el saldo de seis comunidades es positivo en sus relaciones con el resto de España, destacando el abultado superávit de Cataluña y, en menor medida, Galicia y País Vasco. Así mismo, algunas comunidades tienden a presentar signos contrarios en sus relaciones comerciales con el resto de España y con el extranjero. Cataluña (el caso más destacable), registra un fuerte superávit comercial con el resto de España y un gran déficit con el resto del mundo. Las únicas comunidades que obtienen saldos positivos en ambos mercados (en media del periodo) son País Vasco y Navarra.

A pesar del mayor peso específico del comercio interior, el crecimiento del comercio internacional ha sido más elevado. En concreto, el mayor incremento corresponde a las importaciones (227,7%) y exportaciones internacionales (166,4%), en comparación con el menor dinamismo del comercio interregional (103,1%) e intrarregional (97,4%). Por ello, el comercio interior sigue siendo el protagonista, en términos absolutos, aunque el proceso de apertura exterior de la economía española avanza rápidamente. De hecho, en algunas comunidades como Cataluña o la Comunidad de Madrid, aunque las exportaciones interregionales superan a las internacionales, la relación se invierte por el lado de las importaciones.

**Gráfico 3.- Evolución del comercio español de bienes según categoría geográfica**  
Tasas de crecimiento

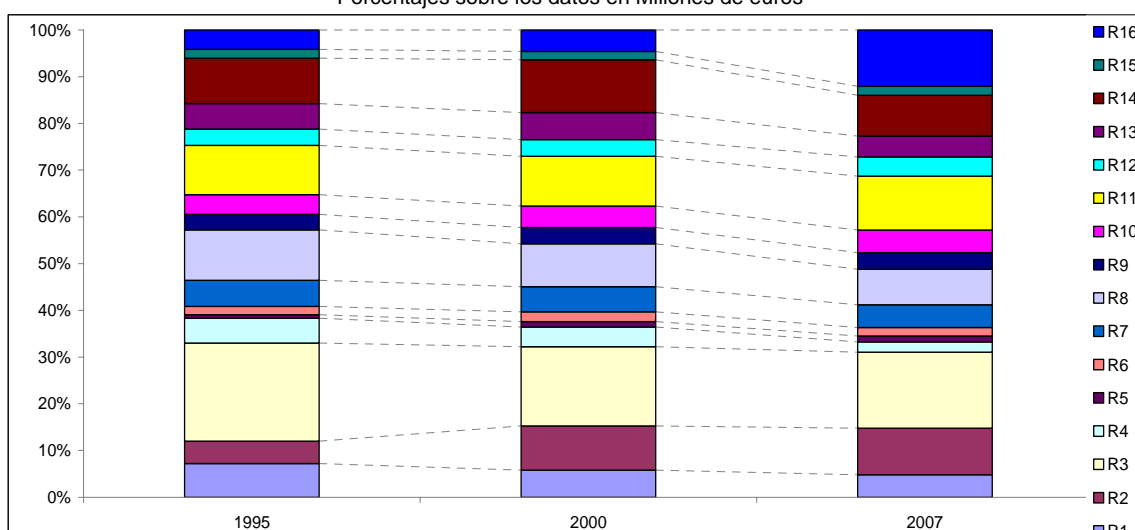


	Porcentaje de variación			
	Comercio Intrarregional	Exportaciones Interregionales	Exportaciones Internacionales	Importaciones Internacionales
<b>1995-2007</b>	97,3%	103,1%	166,4%	227,7%

Fuente: elaboración propia a partir de datos de C-interreg y AEAT

Así mismo, aunque los mayores volúmenes de comercio se registran en las principales comunidades en términos de actividad económica (Cataluña, Comunidad de Madrid, Andalucía, País Vasco y Comunidad Valenciana), la evolución en el periodo 1995-2007 apunta hacia un posible proceso de convergencia, donde los mayores incrementos en el comercio interregional se producen en comunidades de menor tamaño y renta per cápita inferior a la media nacional. Así, durante este periodo, mayores aumentos de las exportaciones interregionales se producen en comunidades que a pesar de presentar ciertas desventajas en términos de dotación de factores y renta per cápita, están registrando fuertes niveles de crecimiento en la actividad productiva y el empleo: Ceuta y Melilla (539,1%), Canarias (190,0%), Región de Murcia (182,3%), Extremadura (160,1%), Castilla-La Mancha (152,3%), Andalucía (144,4%), Galicia (127,7%), Aragón (117,3%). Junto a ellas, Navarra (150,1%) y el País Vasco (118,4%) serían las tres comunidades de alto nivel de renta per cápita cuyo comercio interregional crece por encima de la media.

**Gráfico 4.- Estructura sectorial del comercio interregional**  
 Porcentajes sobre los datos en Millones de euros



**Nota:** R1-Agricultura, ganadería, caza, silvicultura y pesca; R2-Industrias extractivas, coquerías, refino y combustibles nucleares; R3-Industria agroalimentaria; R4-Industria textil y confección; R5-Industria del cuero y del calzado; R6-Industria de la madera y del corcho; R7-Industria del papel, edición y artes plásticas; R8-Industria química; R9-industria del caucho y materias plásticas; R10-Industrias de productos minerales no metálicos; R11-Metalurgia y fabricación de productos metálicos; R12-Fabricación de maquinaria y equipo mecánico; R13-Material eléctrico, electrónico y óptico; R14-Fabricación de material de transporte; R15-Industrias diversas; R16-Producción y distribución de energía, gas y agua.

Desde un punto de vista sectorial, se ha identificado una estructura del comercio interregional español relativamente estable, a lo largo del periodo, observándose una fuerte concentración del comercio en un número reducido de ramas: R3-Industria agroalimentaria, R11-Metalurgia, R2-Industrias extractivas, coquerías, refino y combustibles nucleares, R14- Industria de Material del Transporte, R8-Industria Química; R16-Producción y distribución de energía, gas y agua y R1-Agricultura, ganadería, caza, silvicultura y pesca. Según datos disponibles, el peso relativo de cada rama, y consecuentemente de las comunidades autónomas donde se concentran, se ha visto afectado por algunos hechos singulares de la marcha de la economía nacional e internacional durante el periodo tales como, el fuerte crecimiento del sector de la construcción y de bienes de equipo o, el incremento del coste de la energía después del 2001. Estos hechos tienen su reflejo en el incremento del peso relativo de las ramas siderúrgicas, de minerales no metálicos (cemento y otros materiales de construcción) y de los productos energéticos.

## 4 El comercio interregional de bienes en Canarias

Este apartado recoge el análisis del comercio interregional de bienes para Canarias estimado por C-intereg en la base de datos anual para el periodo 1995-2007, así como un avance de predicción para 2008 y 2009 tomada de la base de datos trimestral. Ante la amplitud de la información disponible, el análisis se centra en las principales tendencias observadas en relación a la intensidad y dirección de los flujos, su estructura espacial, sectorial y modal.

### 4.1 Análisis de la estructura y evolución reciente

Tal y como muestra la **Tabla 1** y **Tabla 2**, Canarias se encuentra en el grupo de comunidades con un nivel bajo medio de comercio de bienes, con unos volúmenes razonables a tenor de su población, nivel relativo de PIB y su carácter insular. Por tomar una referencia, Canarias registra niveles de comercio intrarregional, interregional e internacional superiores a los de Baleares. Dicho esto, la nota más relevante del comercio de bienes de Canarias la ponen los dos elevados déficits comerciales registrados tanto en sus intercambios interregionales como en los internacionales.

**Tabla 3.- Distribución espacial del comercio de bienes de Canarias**  
Total bienes, (incluida energía). Millones de euros y tasas de crecimiento

	Propia	EXPORTA A		IMPORTA DE		SALDO		TASA
	CCAA	ESPAÑA	MUNDO	ESPAÑA	MUNDO	ESPAÑA	MUNDO	APERTURA*
	(1)	(2)	(3)	(4)	(5)	(6)=(2-4)	(7)=(3-5)	(2+3+4+5) / (1+2+3)
<b>1995</b>								
Canarias	2.415	989	597	4.758	2.320	-3.769	-1.723	216,5%
<b>Total España</b>	103.770	144.228	68.645	144.228	87.345	0	-18.699	140,4%
<b>2000</b>								
Canarias	3.056	1.932	874	9.959	3.758	-8.026	-2.884	281,9%
<b>Total España</b>	141.349	207.455	122.298	207.455	169.700	0	-47.402	150,1%
<b>2007 (P)</b>								
Canarias	4.848	2.868	1.799	8.378	5.325	-5.510	-3.525	193,1%
<b>Total España</b>	204.706	292.961	184.550	292.961	285.297	0	-100.746	154,8%
<b>Var. 95-00</b>								
Canarias	26,5%	95,4%	46,4%	109,3%	62,0%	113,0%	67,4%	186,0%
<b>Total España</b>	36,2%	43,8%	78,2%	43,8%	94,3%	-	153,5%	164,4%
<b>Var. 95-07</b>								
Canarias	100,7%	190,0%	201,5%	76,1%	129,5%	46,2%	104,6%	121,3%
<b>Total España</b>	97,3%	103,1%	168,8%	103,1%	226,6%	-	438,8%	163,0%

Fuente: Comercio interregional procedente de la Base de Datos C-intereg; Comercio internacional de AEAT.

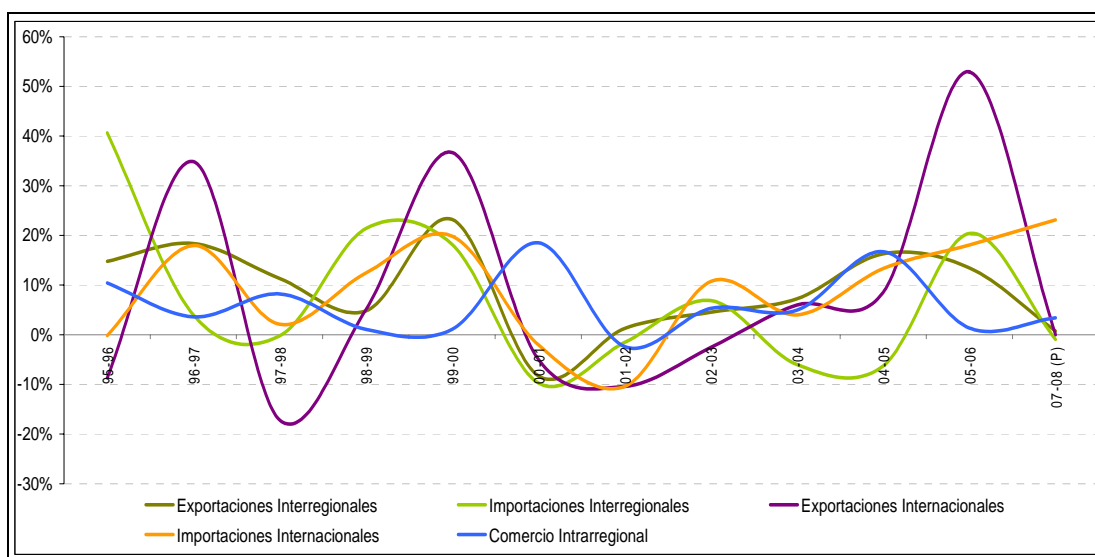
\*Tasa de apertura: Ante la ausencia de cifras de servicios se ha preferido seguir este cálculo y no el habitual  $(X+M)/PIB$

Según la información recogida en la **Tabla 3**, la dinámica de los distintos flujos de bienes de Canarias difiere notablemente al del conjunto de España y al analizado para la mayor parte de las comunidades de esta colección de informes. En este caso, las series más dinámicas a lo largo del periodo 1995-2007 son las exportaciones internacionales (201,5%) e interregionales (190%), seguidas de las importaciones internacionales (129,5%), el comercio intrarregional (100,7%) y las importaciones interregionales (76,1%). En contraste con lo observado en la

mayor parte de las regiones, en el caso de Canarias el mayor dinamismo de las exportaciones que de las importaciones ha tendido a reducir la fuerte brecha existente entre las compras y las ventas en sendos mercados. Como veremos más adelante, esta tendencia guarda cierta relación con la evolución del precio del petróleo en los últimos años del periodo contemplado, así como la importancia relativa de la rama del refino en las exportaciones canarias. Por el contrario, el comercio intrarregional de Canarias registró un crecimiento muy similar al del conjunto de España (100,7%). Haciendo una lectura general de los niveles y tasas medias observadas, todo parece indicar a que Canarias habría reducido su importante dependencia externa (tanto interregional como internacional) a lo largo del periodo, aunque posiblemente la naturaleza sectorial del comercio plantee dudas acerca del carácter estructural de dicha tendencia y su interpretación en términos de competitividad global de las islas.

De forma complementaria, el **Gráfico 5** recoge de manera más visual la evolución de cada uno de los flujos en tasas de variación interanuales. En primer lugar, llama la atención el comportamiento singular de las exportaciones internacionales, marcadas por fuertes alzas (entre 1996-97, 1999-2000 y 2005-2006), y un largo periodo de decrecimiento entre 2000 y 2003. Así mismo, llama la atención la mayor sincronía observada por todas las series a parir del 2000, así como el efecto de desaceleración observado en todas ellas en el periodo que siguió al estallido de la burbuja tecnológica y el efecto del 11-S. No es difícil suponer que la caída de todas las series en estos años afectó especialmente a una economía muy dependiente del turismo y del consumo que generan los visitantes en la isla. Adicionalmente, aunque en breve podremos ampliar el zoom temporal del análisis, resulta interesante comprobar cómo en 2007 todas las series empezaban a registrar tasas de crecimiento menores que en el 2006.

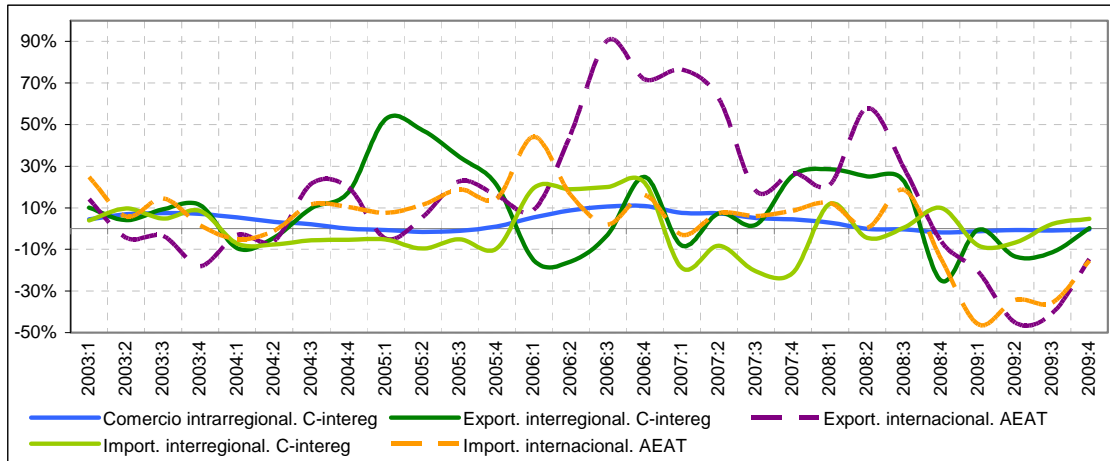
**Gráfico 5.- Evolución del comercio de bienes de Canarias en los principales mercados**  
(Periodo 1995-2007). Total bienes. Tasas de crecimiento.



Fuente: elaboración propia a partir de la base de datos de C-intereg

Con el objeto de completar el análisis temporal anterior, el **Gráfico 6** muestra la evolución en tasas interanuales seguida por los flujos de comercio trimestral de Canarias en los últimos años, recogiendo la fuerte crisis que está sufriendo el conjunto de la economía española y cada una de sus comunidades autónomas. Es importante resaltar que los datos trimestrales de comercio interregional e intrarregional de C-intereg referidos a 2008 y 2009 son predicción, y no incluyen los flujos de la rama 16 de producción y distribución de energía eléctrica, gas y agua. Por este motivo se ha preferido mostrarlos en un gráfico distinto.

**Gráfico 6.- Evolución del comercio de bienes de Canarias según mercados.**  
Tasas de variación interanuales sobre flujos de comercio en millones de euros.



**Fuente:** elaboración propia a partir de la base de datos de C-intereg  
**Nota:** No incluye la rama de Producción y Distribución de energía, gas y agua (R16).

El **Gráfico 6** muestra el comportamiento del comercio canario en relación con todos los mercados: intrarregional, interregional e internacional. Desde el 2006:II al 2008:III, se produjo un fuerte crecimiento de las exportaciones internacionales de Canarias con dos máximos: 90% en 2006:III y 57,8% 2008:II. Este hecho está relacionado con el incremento del precio del petróleo en dicho periodo. La evolución del comercio interior es menos volátil que la del internacional. Es interesante comprobar como el 2008:IV supuso para el comercio internacional, y en menor medida para el intrarregional y las exportaciones interregionales, una ruptura en su senda de crecimiento. Durante el resto del periodo, el comercio internacional es el que experimenta el mayor ajuste, registrando tasas máximas de decrecimiento para la importaciones del 46% en 2009:I y del 45.3% para las exportaciones en el 2009:II.

#### 4.2 Análisis territorial

En la **Tabla 4** se recoge la distribución por territorios de los flujos comerciales de Canarias. En ella, se muestra el volumen de los flujos bilaterales de exportación e importación más importantes para Canarias, independientemente de si se producen con regiones españolas o con terceros países. Al mostrar datos para 1995 y 2007, presentados en forma de los rankings de flujos de entrada y salida más voluminosos, resulta sencillo hacerse cargo de dónde se

concentra la mayor parte del comercio de bienes canario, así como de los posibles cambios en el patrón territorial de intercambios. Nótese que esta tabla no incluye la rama de actividad de producción, distribución de energía, electricidad, gas y agua (R16)

A primera vista, se observa que todos los flujos de exportación hacia el resto de España han aumentado su cuantía en 2007 respecto de 1995, aunque en algunos casos el montante respecto del año de origen se ha reducido considerablemente, como comentaremos a continuación. Adicionalmente llama la atención la pérdida de flujos de exportación con muchos países, quedándose en 2007 los diecisiete primeros puestos sin referencia internacional por el lado de las ventas. También es interesante comprobar la pérdida de posiciones reflejada en el ranking por la mayoría de los países europeos, especialmente por Países Bajos, Reino Unido, Francia o Alemania, que retroceden posiciones junto a comunidades como Andalucía y Cataluña en 2007 respecto a 1995. Otros países como Cuba y China, o comunidades como País Vasco, Comunidad de Madrid, Galicia o Comunidad Valenciana escalan algunas posiciones en la lista de mayores clientes.

**Tabla 4.- Ranking de los principales flujos de exportación con origen en Canarias**  
Total bienes, (excepto rama R16). Millones de euros

Ranking	Exportaciones				Importaciones			
	1995		2007		1995		2007	
	Destino	Millones de Euros	Destino	Millones de Euros	Origen	Millones de Euros	Origen	Millones de Euros
0º	Resto España	989,1	Resto España	2.868,1	Resto España	4.672,6	Resto España	7.990,9
1º	Andalucía	408,7	País Vasco	1.366,7	Cataluña	1.531,7	Cataluña	2.666,1
2º	Cataluña	328,6	Andalucía	571,8	Comunidad de Madrid	839,6	Andalucía	1.813,0
3º	Países Bajos	173,1	Cataluña	335,1	Andalucía	589,6	Comunidad de Madrid	1.050,8
4º	Reino Unido	114,1	Comunidad de Madrid	180,1	Comunidad Valenciana	478,3	Galicia	592,3
5º	Comunidad de Madrid	103,2	Comunidad Valenciana	167,6	Galicia	346,2	Comunidad Valenciana	499,0
6º	Comunidad Valenciana	74,9	Galicia	66,1	Castilla y León	234,9	Camerún	415,2
7º	Japón	49,9	Baleares	59,1	Alemania	221,4	Alemania	382,9
8º	Alemania	42,1	Castilla-La Mancha	31,1	Estados Unidos	191,3	Guinea Ecuatorial	339,3
9º	Francia	40,6	Cantabria	19,5	País Vasco	173,0	Castilla y León	248,8
10º	Finlandia	21,7	Navarra	18,6	Reino Unido	172,6	País Vasco	246,3
11º	Marruecos	17,4	Asturias	17,9	Francia	149,6	Italia	212,2
12º	Castilla y León	15,2	Castilla y León	13,4	Países Bajos	148,2	China	209,9
13º	La Rioja	15,0	Ceuta y Melilla	9,1	Italia	113,7	Aragón	192,9
14º	Mauritania	14,8	Región de Murcia	6,6	Japón	110,4	Baleares	176,1
15º	Galicia	14,7	Cuba	2,9	Aragón	106,7	Francia	173,5
16º	Italia	12,0	China	2,7	China	98,8	Reino Unido	149,2
17º	Austria	9,5	Extremadura	2,5	Baleares	94,2	Venezuela	147,4
18º	Baleares	8,4	Italia	2,2	Camerún	92,1	México	146,6
19º	Estados Unidos	6,9	Aragón	1,7	Asturias	86,9	Países Bajos	143,6
20º	Portugal	6,9	Países Bajos	1,4	Rusia	81,1	Región de Murcia	142,3
21º	País Vasco	6,7	Turquía	1,4	Brasil	65,6	Brasil	124,9
22º	Andorra	5,7	La Rioja	1,2	Bélgica	65,0	Castilla-La Mancha	122,9
23º	Bélgica	4,6	Japón	1,0	Angola	60,3	Turquía	99,2
24º	Brasil	4,3	Panamá	1,0	Región de Murcia	57,2	Navarra	94,8
25º	Dinamarca	3,9	Alemania	0,8	México	55,2	Japón	89,8
26º	Suiza	3,4	Grecia	0,8	Castilla-La Mancha	44,7	Rusia	85,6

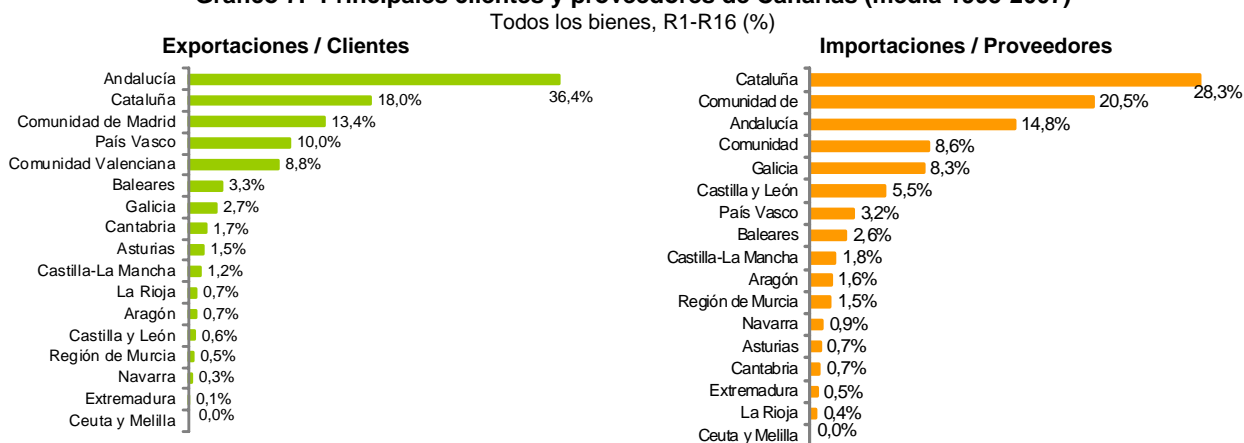
Fuente: Elaboración propia a partir de la base de datos de C-intereg ([www.c-intereg.es](http://www.c-intereg.es)) y Agencia Tributaria ([www.aeat.es](http://www.aeat.es))

Por el lado de las importaciones, destaca el fuerte incremento experimentado por Camerún, Guinea Ecuatorial, China y Venezuela en 2007 frente a la pérdida de cuota por parte de Francia o Reino Unido. A nivel nacional, Cataluña se confirma como proveedor hegemónico de Canarias. También destaca la mejora experimentada por Andalucía, Galicia y Aragón, frente a la pérdida de posiciones por parte de la Comunidad de Madrid, la Comunidad Valenciana, País Vasco y Castilla y León.

Como complemento, el **Gráfico 7** muestra el ranking de la cuota media de todas las regiones españolas en sus intercambios con Canarias, calculadas en términos de valores medios para el periodo 1995-2007. En él se puede observar que los destinos prioritarios de los flujos comerciales canarios se focalizan en Andalucía, Cataluña y Comunidad de Madrid, grupo que supondría más del 50% de las exportaciones interregionales de Canarias.

Por el lado de las importaciones, nuevamente Cataluña y Comunidad de Madrid copan los primeros puestos del ranking, seguidos de lejos por Andalucía y Comunidad Valenciana, alcanzando entre todas ellas una cuota superior al 50% de las importaciones interregionales canarias. Además, resulta notorio el descenso en la clasificación experimentada por regiones como Andalucía y País Vasco frente al aumento de comunidades como Galicia y Castilla y León.

**Gráfico 7.- Principales clientes y proveedores de Canarias (media 1995-2007)**



Fuente: elaboración propia a partir de la base de datos de C-intereg

Dando un paso adicional, la **Tabla 5** recoge el listado de los principales clientes y proveedores de Canarias en 2007 para cada una de las 16 ramas de actividad contempladas en la base de datos C-intereg. Así, por el lado de las exportaciones resaltan el País Vasco y Andalucía como principales clientes, especialmente en ramas de actividad como la agricultura (R1), la industria extractiva (R2) y del cuero (R5). No obstante, también destacan las exportaciones murcianas en la industria del caucho (R9) y del papel (R7), los flujos hacia

Navarra en la metalurgia (R11) o las exportaciones a Cataluña en el sector de fabricación de maquinaria (R12).

**Tabla 5.- Concentración espacial y sectorial de las exportaciones e importaciones de bienes de Canarias. Cuota\* de mercado de los principales clientes y proveedores.**

Porcentaje sobre cifras en millones de euros, 2007

RAMAS	PRINCIPALES CLIENTES			PRINCIPALES PROVEEDORES		
	RANKING		%	RANKING		%
R1-Agricultura, silvicultura y pesca	1º	Andalucía	37,6%	1º	Andalucía	24,9%
	2º	Comunidad Valenciana	34,0%	2º	Comunidad Valenciana	22,3%
	3º	Cataluña	14,0%	3º	Cataluña	15,3%
R2-Industrias extractivas, coquerías, refino y combustibles nucleares	1º	País Vasco	68,2%	1º	Andalucía	79,6%
	2º	Andalucía	19,0%	2º	Cataluña	4,7%
	3º	Cataluña	3,8%	3º	Comunidad Valenciana	4,6%
R3-Industria Agroalimentaria	1º	Comunidad de Madrid	84,8%	1º	Cataluña	13,9%
	2º	Castilla-La Mancha	6,0%	2º	Andalucía	4,9%
	3º	Aragón	3,2%	3º	Castilla y León	3,8%
R4-Industria textil y de la confección	1º	Comunidad Valenciana	5,7%	1º	Andalucía	75,2%
	2º	Comunidad de Madrid	5,3%	2º	Baleares	9,8%
	3º	Cataluña	4,1%	3º	Castilla y León	4,9%
R5-Industria del cuero y calzado	1º	Andalucía	82,0%	1º	Cataluña	37,7%
	2º	Cantabria	6,2%	2º	Galicia	32,2%
	3º	Castilla-La Mancha	4,1%	3º	Baleares	11,0%
R6-Industria de la madera y el corcho	1º	Cataluña	1,1%	1º	Cataluña	64,0%
	2º	Galicia	1,0%	2º	Galicia	1,9%
	3º	Castilla y León	0,5%	3º	País Vasco	0,2%
R7-Industria del papel, edición y artes gráficas	1º	Región de Murcia	83,5%	1º	Cataluña	24,8%
	2º	Asturias	9,1%	2º	Comunidad de Madrid	14,1%
	3º	Castilla y León	3,0%	3º	Castilla y León	3,7%
R8-Industria Química	1º	Comunidad Valenciana	8,6%	1º	Cataluña	39,4%
	2º	Cataluña	8,4%	2º	Comunidad de Madrid	29,4%
	3º	Comunidad de Madrid	7,2%	3º	Comunidad Valenciana	6,6%
R9-Industria del caucho y materias plásticas	1º	Región de Murcia	78,0%	1º	Aragón	2,0%
	2º	Asturias	10,3%	2º	Comunidad de Madrid	1,0%
	3º	Cataluña	3,1%	3º	Galicia	0,9%
R10-Industria de productos minerales no metálicos	1º	Cataluña	3,5%	1º	Cataluña	13,8%
	2º	Andalucía	3,2%	2º	Andalucía	10,8%
	3º	Castilla-La Mancha	2,9%	3º	Comunidad de Madrid	10,8%
R11-Metalurgia y fabricación de productos metálicos	1º	Navarra	93,1%	1º	Cataluña	20,7%
	2º	Baleares	1,7%	2º	Comunidad de Madrid	13,2%
	3º	Andalucía	1,5%	3º	País Vasco	8,5%
R12-Fabricación de maquinaria y equipo mecánico	1º	Cataluña	46,7%	1º	Cataluña	63,5%
	2º	Comunidad de Madrid	13,2%	2º	Aragón	6,5%
	3º	Baleares	3,6%	3º	Castilla y León	6,0%
R13-Material y equipo eléctrico, electrónico y óptico	1º	Comunidad de Madrid	49,3%	1º	Comunidad de Madrid	41,0%
	2º	Cantabria	25,8%	2º	Cataluña	30,5%
	3º	Galicia	6,3%	3º	País Vasco	6,7%
R14-Fabricación de material de transporte	1º	Cataluña	6,5%	1º	Cataluña	23,2%
	2º	Andalucía	4,0%	2º	Galicia	15,8%
	3º	Comunidad de Madrid	2,8%	3º	Comunidad Valenciana	12,8%
R15-Industrias diversas	1º	Región de Murcia	63,1%	1º	Galicia	20,0%
	2º	Aragón	22,5%	2º	Castilla-La Mancha	11,4%
	3º	Asturias	7,6%	3º	Andalucía	8,9%
R16-Producción, distribución de energía eléctrica, gas y agua	1º	Andalucía	0,0%	1º	Comunidad de Madrid	22,7%
	2º	Región de Murcia	0,0%	2º	Andalucía	0,0%
	3º	Comunidad Valenciana	0,0%	3º	Extremadura	0,0%
TOTAL	1º	País Vasco	17,7%	1º	Cataluña	20,2%
	2º	Andalucía	7,4%	2º	Andalucía	13,7%

Fuente: elaboración propia a partir de la base de datos de C-interreg.

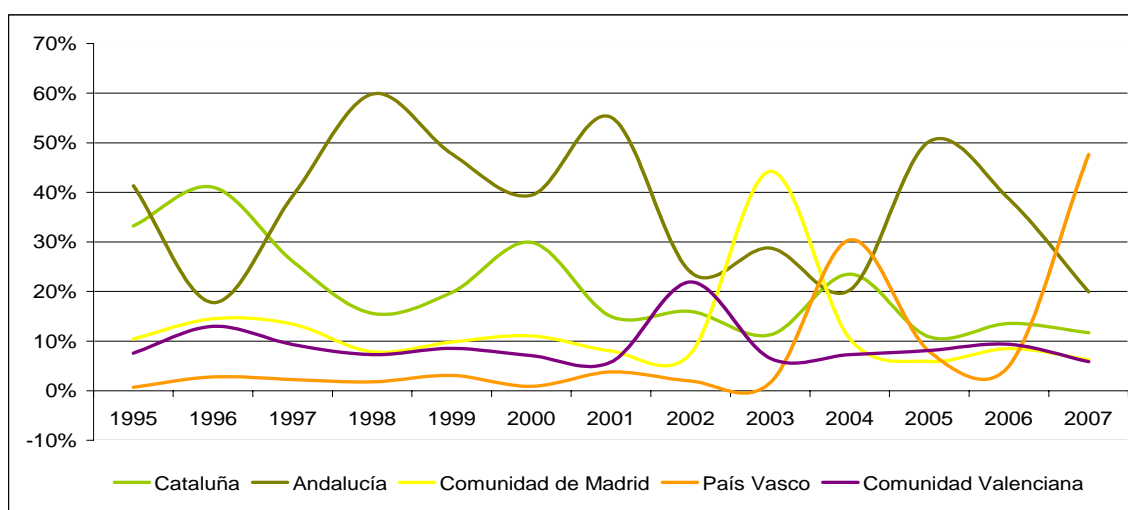
\*Nota: Las cuotas están calculadas teniendo en cuenta el flujo intrarregional de la comunidad autónoma a la que se refiere el informe. Ej: las cuotas de exportaciones de productos de la rama 1 a Andalucía será el porcentaje que representa el flujo bilateral de dichos productos con ese destino sobre la suma de flujos intrarregionales de la rama 1 más las exportaciones interregionales totales (cualquier destino) de productos de dicha rama.

Atendiendo a las importaciones, Cataluña y nuevamente Andalucía son las que registran las principales cuotas relativas de importación interregional por ramas de actividad. De este modo, destacan los porcentajes alcanzados en la agricultura (R1), la industria extractiva (R2) y del textil (R4) por las compras realizadas por Canarias procedentes de Andalucía, mientras que los flujos catalanes se centran en la industria maderera (R6) y química (R8), el sector de fabricación de maquinaria (R12) y la metalurgia (R11). Aparte de esto, existen excepciones como las importaciones mostradas por la Comunidad de Madrid en el sector de fabricación de equipo eléctrico (R13).

Si hacemos un análisis de la evolución mostrada por los cinco principales clientes de Canarias, tal y como se muestra en el **Gráfico 8**, llama la atención la mejora experimentada por el País Vasco desde 2004 tras unos años caracterizados por baja concentración de las exportaciones. Por su parte, Andalucía ha ido perdiendo importancia relativa como principal cliente, pese a estar sujeto a una fuerte fluctuación. Caso similar es el seguido por Cataluña la cuál ha ido disminuyendo su posición como segundo cliente canario en beneficio de regiones como la Comunidad Valenciana y la Comunidad de Madrid, las cuáles mostraron un pico de exportación en 2002 y 2003 respectivamente. Como se ha ido apreciando ya, y se confirmará más tarde, la fuerte oscilación de las cuotas de las exportaciones interregionales de Canarias está vinculado a los fuertes cambios en los niveles del comercio de la industria del refino (R2) y los movimientos realizados mediante el modo marítimo con destino a puertos petrolíferos con fuerte actividad de refino o de petroquímica (Bilbao, Huelva, Málaga, Tarragona, Castellón, Cartagena...).

**Gráfico 8. Evolución de la concentración de las exportaciones de Canarias y sus principales clientes**

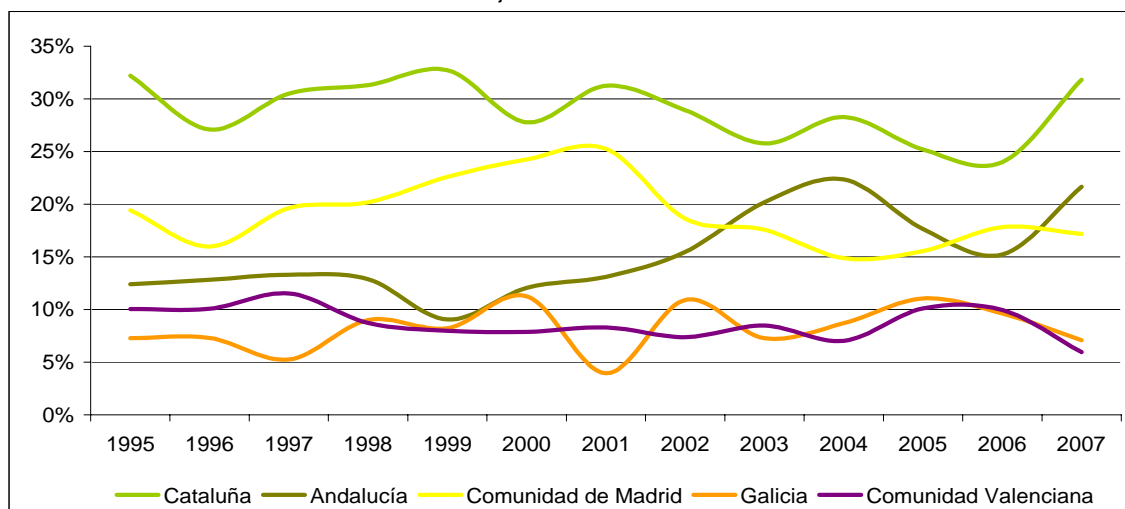
Total bienes. Porcentajes sobre datos en Millones de Euros



Fuente: elaboración propia a partir de la base de datos de C-intereg.

**Gráfico 9.- Evolución de la concentración de las importaciones de Canarias y sus principales proveedores**

Total bienes. Porcentajes sobre datos en Millones de Euros



**Fuente:** elaboración propia a partir de la base de datos de C-intereg

Paralelamente, el **Gráfico 9** analiza la evolución mostrada por las cuotas de importación de los principales proveedores de Canarias. Como se puede apreciar, en este caso la estabilidad de las cuotas es más razonable que en el caso de las exportaciones, no estando tan sometida a los efectos coyunturales del refino. En este gráfico se observa como Cataluña mantiene su posición hegemónica de máximo exportador de Canarias, mientras que la Comunidad de Madrid ha ido perdiendo su posición de segunda posición en beneficio de regiones como Andalucía, la cuál muestra una tendencia creciente desde 1999. Por su parte, el gráfico refleja una alternancia en el ranking por parte de Galicia y Comunidad Valenciana, caracterizadas por una menor concentración de las importaciones.

### 4.3 Análisis sectorial

En este apartado desarrollamos un conjunto de tablas y gráficos referidos a la distribución por sectores del comercio canario. La **Tabla 6** muestra la distribución por ramas de actividad del comercio interregional e internacional de la comunidad para el promedio 1995-2007. En ella se aprecian diferencias considerables en la composición sectorial de las compras y ventas canarias en cada mercado, así como una interesante descomposición sectorial del déficit comercial en el mercado nacional e internacional.

En relación al saldo del comercio interregional medido en términos medios del periodo 1995-2007, resalta el único superávit de la industria extractiva (R2), frente al gran déficit del resto de sectores, especialmente la industria química (R8), la fabricación de equipo eléctrico (R13) y la fabricación de material de transporte (R14). Como consecuencia de la acumulación de estos déficits sectoriales, es como se llega al saldo negativo medio de (-6.376 Mills. €), el más

abultado de todas las comunidades autónomas españolas. La situación en cuanto al comercio internacional mejora levemente, pues a pesar de que todos los sectores, a excepción de la agricultura (R1), vuelven a mostrar cifras negativas en sus saldos, se observa que éstos son menores a los alcanzados a nivel interregional. De todas formas, el resultado total vuelve a ser negativo (-2.880 Mills.€), destacando el fuerte déficit alcanzado en la industria extractiva (R2) y en la agroalimentaria (R3).

**Tabla 6.- Distribución sectorial del comercio interregional de Canarias**

Todos los bienes, R1-R16. % Millones de Euros

PROMEDIO 1995-2007	Propia CCAA (1)	EXPORTA A		IMPORTA DE		SALDO		TASA APERTURA* (2+3+4+5) / (1+2+3)
		ESPAÑA (2)	MUNDO (3)	ESPAÑA (4)	MUNDO (5)	ESPAÑA (6)=(2-4)	MUNDO (7)=(3-5)	
R1-Agricultura, silvicultura y pesca	0	149	216	166	128	-17	88	192,5%
R2-Industrias extractivas	27	949	184	598	989	352	-804	244,2%
R3-Industria Agroalimentaria	1.146	361	73	953	736	-592	-662	134,9%
R4-Industria textil	3	1	1	214	39	-214	-38	9827,7%
R5-Industria del cuero	15	4	1	766	142	-762	-141	4984,0%
R6-Industria de la madera	106	3	0	35	44	-32	-43	73,9%
R7-Industria del papel	251	77	19	394	102	-317	-83	204,7%
R8-Industria Química	53	17	5	1.272	93	-1.255	-87	355,4%
R9-Industria del caucho	64	23	1	34	44	-11	-43	143,2%
R10-Industria de productos mineros	543	108	3	723	85	-614	-82	153,6%
R11-Metalurgia y fabricación de productos metálicos	243	25	2	432	86	-406	-83	218,8%
R12-Fabricación de maquinaria y equipo mecánico	17	67	4	447	191	-380	-187	838,7%
R13-Material y equipo eléctrico	24	34	2	1.104	130	-1.070	-128	2224,0%
R14-Fabricación de material de transporte	60	22	24	800	420	-778	-396	1236,3%
R15-Industrias diversas	56	24	4	89	193	-65	-189	401,5%
R16-Industria energética	876	0	-	180	-	-180	-	19,3%
<b>TOTAL</b>	<b>3.483</b>	<b>1.864</b>	<b>540</b>	<b>8.206</b>	<b>3.419</b>	<b>-6.341</b>	<b>-2.880</b>	<b>250,9%</b>

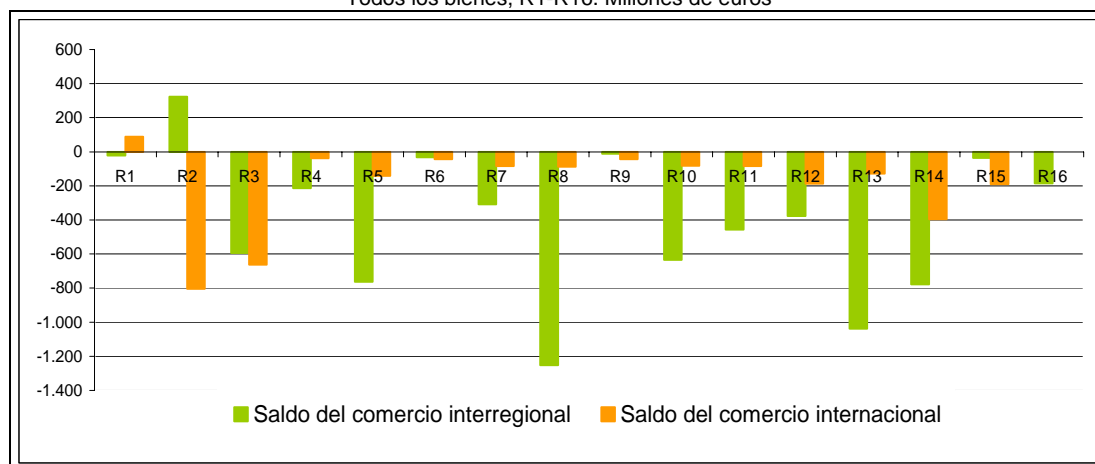
Fuente: elaboración propia a partir de la base de datos de C-intereg.

\*Tasa de apertura: Ante la ausencia de cifras de servicios se ha preferido seguir este cálculo y no el habitual

(X+M)/PIB. Nota: En caso de que las cifras referidas al comercio internacional no coincidan con los totales de la Tabla 1 se debe a la existencia de datos no desagregados sectorialmente por parte de AEAT.

**Gráfico 10.- Saldo del comercio internacional e interregional de Canarias, (media 1995-2007)**

Todos los bienes, R1-R16. Millones de euros



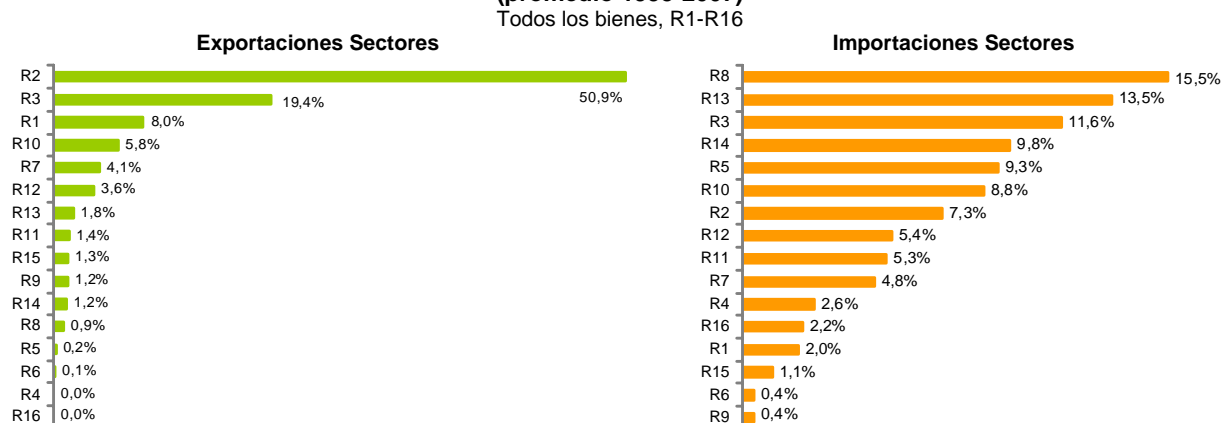
Fuente: Comercio interregional procedente de la Base de Datos C-intereg; Comercio internacional de AEAT

Nota: R1-Agricultura, ganadería, caza, silvicultura y pesca; R2-Industrias extractivas, coquerías, refino y combustibles nucleares; R3-Industria agroalimentaria; R4-Industria textil y confección; R5-Industria del cuero y del calzado; R6-Industria de la madera y del corcho; R7-Industria del papel, edición y artes plásticas; R8-Industria química; R9-industria del caucho y materias plásticas; R10-Industrias de productos minerales no metálicos; R11-Metalurgia y fabricación de productos metálicos; R12-Fabricación de maquinaria y equipo mecánico; R13-Material eléctrico, electrónico y óptico; R14-Fabricación de material de transporte; R15-Industrias diversas; R16-Producción y distribución de energía, gas y agua.

El **Gráfico 10** ilustra con mayor claridad lo comentado hasta el momento acerca del saldo comercial de cada uno de los sectores productivos canarios. Saltan a la vista los importantes déficits registrados en los flujos interregionales, así como los dos únicos superávits de la R1 (internacional) y de la R2 (interregional).

Todo esto nos lleva a querer analizar la importancia individual de cada uno de los sectores por separado. Para ello, el **Gráfico 11** recoge el ranking sectorial de los flujos interregionales de entrada y salida en la región medida en términos de cuota de mercado media durante el periodo 1995-2007. A primera vista, destaca el peso alcanzado por la industria extractiva (R2) sobre el total de exportaciones llegando a suponer el 50% de las mismas, seguida de lejos y con un menor peso relativo por la industria agroalimentaria (R3) y la agricultura (R1). Como se había adelantado, detrás del elevadísimo peso relativo de la R2, están los flujos de productos petrolíferos con destino al resto de España. Por el lado de las importaciones, la industria química (R8) se conforma como actividad principal de importación, que junto al sector de fabricación de maquinaria (R13), la industria agroalimentaria (R3) y de fabricación de material de transporte (R14), alcanzan entre todas ellas el 50% de las importaciones totales.

**Gráfico 11.- Principales flujos sectoriales de exportación e importación de Canarias (promedio 1995-2007)**



Fuente: elaboración propia a partir de la base de datos de C-intereg

Nota: R1-Agricultura, ganadería, caza, silvicultura y pesca; R2-Industrias extractivas, coquerías, refino y combustibles nucleares; R3-Industria agroalimentaria; R4-Industria textil y confección; R5-Industria del cuero y del calzado; R6-Industria de la madera y del corcho; R7-Industria del papel, edición y artes plásticas; R8-Industria química; R9-industria del caucho y materias plásticas; R10-Industrias de productos minerales no metálicos; R11-Metalurgia y fabricación de productos metálicos; R12-Fabricación de maquinaria y equipo mecánico; R13-Material eléctrico, electrónico y óptico; R14-Fabricación de material de transporte; R15-Industrias diversas; R16-Producción y distribución de energía, gas y agua.

#### 4.4 Análisis por modos de transporte.

Una vez llegados a este punto resulta conveniente conocer el modo en el que se produce el comercio de Canarias dentro de España. Con este objetivo, la **Tabla 7** y el **Gráfico 12** recogen

la distribución según modos de transporte de los distintos flujos comerciales diferenciando entre euros y toneladas para cada uno de ellos.

**Tabla 7.- Reparto modal del comercio intra e interregional de Canarias**

Todos los bienes, R1-R16

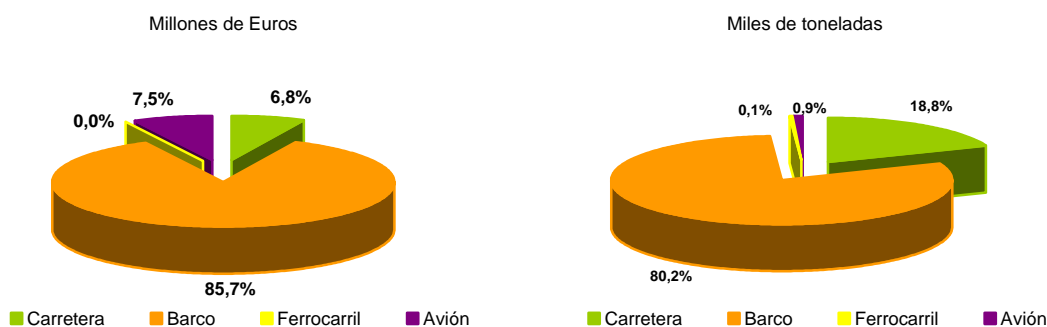
PROMEDIO 1995-2007	Propia Región		Exportaciones		Importaciones		Saldo Millones de Euros
	Millones de Euros	Miles de Toneladas	Millones de Euros	Miles de Toneladas	Millones de Euros	Miles de Toneladas	
Carretera	17	10	127	1.143	105	262	23
Barco	3.017	10.168	1.597	4.875	5.986	16.274	-4.389
Ferrocarril	0	0	1	5	71	17	-70
Avión	449	318	139	56	2.045	704	-1.906
<b>Total</b>	<b>3.483</b>	<b>10.496</b>	<b>1.864</b>	<b>6.079</b>	<b>8.206</b>	<b>17.258</b>	<b>-6.341</b>

Fuente: elaboración propia a partir de la base de datos de C-intereg

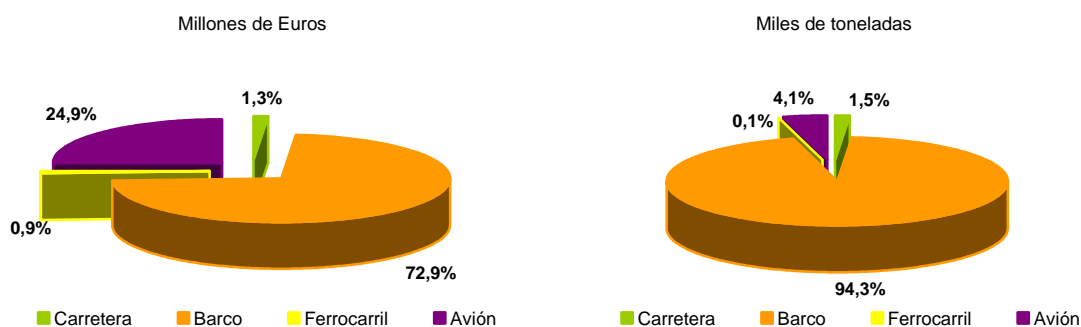
**Gráfico 12.- Reparto modal del comercio interregional de Canarias (media 1995-2007)**

Todos los bienes, R1-R16

**Exportaciones interregionales**



**Importaciones interregionales**



Fuente: elaboración propia a partir de la base de datos de C-intereg

Un análisis generalizado de los resultados muestra que, como consecuencia de la condición de insularidad de la región, el transporte marítimo es el principal medio de distribución, ya sea en los flujos con destino a la propia región o al resto de España. Como consecuencia de esta relevancia, el saldo de los flujos comerciales canarios que utilizan el barco como modo de transporte es negativo (-4.389 Millones de €), en línea con el saldo total recogido en los anteriores apartados. Nótese que ese déficit es coherente con el desequilibrio observado en términos de las toneladas importadas y exportadas. Por su lado, destacan los flujos realizados por el medio aéreo incluso a nivel intrarregional, donde nuevamente se registra un saldo negativo (-1.903 Millones de €). Al contrario, el transporte por carretera acumula un peso

inferior al 1,5% registrando un pequeño saldo positivo a nivel interregional (23 Millones de €). El volumen de flujos que utilizan el ferrocarril es aun más reducido, registrándose un saldo negativo (-70 Mills. €). Nótese que tanto en el caso de la carretera como del ferrocarril, se trataría de flujos intermodales.

Ligado al cuadro anterior se encuentran las dos tablas siguientes. La **Tabla 8** recoge la distribución por comunidades de los flujos comerciales según los distintos modos de transporte. Como era de esperar, el comercio marítimo se desarrolla básicamente con las comunidades autónomas con mayores infraestructuras marítimas (Andalucía, Cataluña, País Vasco y Comunidad Valenciana), reflejando pesos menores en los intercambios con las regiones con peor acceso al mar, a excepción de la Comunidad de Madrid con la que muestra elevados flujos de comercio.

A su vez, el transporte aéreo se centra básicamente en zonas más alejadas geográficamente o con las que ya de por sí desarrollaba fuertes intercambios a través del mar, esto es, Andalucía, Comunidad de Madrid (transporte intermodal), Cataluña, Galicia y Baleares. Nuevamente, el transporte por carretera queda limitado a ciertas regiones tanto por el volumen exportado como importado, localizándose en aquellas zonas con mayor concentración de la actividad económica (Comunidad de Madrid, Cataluña y Andalucía).

De forma complementaria, la **Tabla 9** muestra la distribución del comercio sectorial según los modos de transporte utilizados. Cabe destacar que, siendo el barco el medio de transporte predominante, es éste el preferido para llevar a cabo el intercambio de los flujos, tanto de origen como de destino, de las ramas de actividad más importantes de la comunidad, es decir, la industria extractiva (R2), la agroalimentaria (R3), el sector de material de equipo eléctrico (R13) y la industria química (R8).

El uso del modo aéreo por el lado de las exportaciones se concentra de forma similar a lo observado en el caso del barco. En el caso de las importaciones, el recurso al avión tiende a focalizarse en la industria del cuero (R4) y de fabricación de maquinaria (R12). Por último, el ferrocarril (intermodal) se centra en los flujos del sector de fabricación de material de transporte (R14), mientras que se recurre a la carretera para la complementariedad de los flujos del transporte marítimo.

**Tabla 8.- Distribución modal del comercio interregional de bienes de Canarias, por comunidades autónomas**

Todos los bienes, R1-R16. Millones de euros

PROMEDIO 1995-2007	Exportaciones				Importaciones			
	Carreteras	Barco	Ferrocarril	Avión	Carreteras	Barco	Ferrocarril	Avión
Andalucía	19	648	0	12	13	980	0	226
Aragón	4	9	0	2	10	80	0	38
Asturias	0	27	0	0	0	43	0	17
Baleares	1	49	0	11	0	79	0	134
Cantabria	0	31	0	0	0	15	0	43
Castilla y León	0	10	0	1	27	298	23	99
Castilla-La Mancha	15	6	0	0	0	103	0	47
Cataluña	54	251	0	30	6	1.864	0	455
Comunidad Valenciana	2	158	0	5	3	529	46	128
Extremadura	0	1	0	1	0	20	0	25
Galicia	3	45	0	3	15	314	0	350
Comunidad de Madrid	23	156	0	71	25	1.232	1	428
Región de Murcia	1	8	0	1	0	116	0	5
Navarra	1	4	0	1	0	71	0	2
País Vasco	2	183	0	2	4	226	0	30
La Rioja	1	12	0	0	0	18	0	18
Ceuta y Melilla	0	0	0	0	0	0	0	0
<b>Total interregional</b>	<b>127</b>	<b>1.597</b>	<b>1</b>	<b>139</b>	<b>105</b>	<b>5.986</b>	<b>71</b>	<b>2.045</b>

Fuente: elaboración propia a partir de la base de datos de C-interreg

**Tabla 9.- Distribución modal del comercio interregional de bienes de Canarias, por sectores**

Todos los bienes, R1-R16. Millones de euros

PROMEDIO 1995-2007	Exportaciones				Importaciones			
	Carreteras	Barco	Ferrocarril	Avión	Carreteras	Barco	Ferrocarril	Avión
R1-Agricultura, silvicultura y pesca	0	145	0	4	1	160	0	5
R2-Industrias extractivas	20	924	0	5	3	594	0	1
R3-Industria Agroalimentaria	9	321	0	32	4	936	0	12
R4-Industria textil y de la confección	0	0	0	0	15	1	0	199
R5-Industria del cuero y calzado	1	0	0	3	3	0	0	763
R6-Industria de la madera y el corcho	1	1	0	0	0	17	0	18
R7-Industria del papel, edición y artes gráficas	1	70	0	6	1	343	0	50
R8-Industria Química	2	11	0	4	1	1.016	0	255
R9-Industria del caucho y materias plásticas	14	0	0	9	1	1	0	33
R10-Industria de productos minerales no metálicos	38	69	0	2	7	709	0	7
R11-Metalurgia y fabricación de productos metálicos	1	22	0	2	1	422	0	8
R12-Fabricación de maquinaria y equipo mecánico	23	0	0	44	16	0	0	431
R13-Material y equipo eléctrico, electrónico y óptico	4	20	0	10	7	945	2	150
R14-Fabricación de material de transporte	3	13	0	6	44	662	68	27
R15-Industrias diversas	10	0	0	14	2	0	0	87
R16-Industria energética, distribución de energía, gas y agua	0	0	0	0	0	180	0	0
<b>Total interregional</b>	<b>127</b>	<b>1.597</b>	<b>1</b>	<b>139</b>	<b>105</b>	<b>5.986</b>	<b>71</b>	<b>2.045</b>

Fuente: elaboración propia a partir de la base de datos de C-interreg

## 5 Conclusiones

---

A lo largo de este informe se ha analizado la estructura y evolución reciente del comercio de Canarias para el período 1995-2009. La novedad de este informe radica en la posibilidad de atender simultáneamente a la evolución del comercio de bienes en todos los mercados, esto es, el de la propia comunidad, el de otras regiones y el de terceros países, con datos estructurales con detalle sectorial hasta el 2007, y predicciones de datos agregado hasta el 2009.

En términos generales, Canarias se encuentra en el grupo de comunidades con un nivel bajo medio de comercio de bienes, registrando unos volúmenes coherentes con su población, su PIB y su carácter insular. Desde el punto de vista de los saldos, llaman la atención los dos elevados déficits comerciales registrados tanto en sus intercambios interregionales como en los internacionales.

Desde el punto de vista de la evolución de los distintos flujos de bienes de Canarias, se observa una dinámica diferente a la del conjunto de España. En este caso, las series más dinámicas a lo largo del periodo 1995-2007 son las exportaciones internacionales (201,5%) e interregionales (190%), seguidas de las importaciones internacionales (129,5%), el comercio intrarregional (100,7%) y las importaciones interregionales (76,1%). En contraste con lo observado en la mayor parte de las regiones, en el caso de Canarias el mayor dinamismo de las exportaciones que de las importaciones ha tendido a reducir la fuerte brecha existente entre las compras y las ventas en sendos mercados. Esta tendencia guarda cierta relación con la evolución del precio del petróleo así como la importancia relativa de la rama del refino en las exportaciones canarias. Por el contrario, el comercio intrarregional de Canarias registró un crecimiento muy similar al del conjunto de España (100,7%). Haciendo una lectura general de los niveles y tasas medias observadas, todo parece indicar a que Canarias ha reducido su importante dependencia externa (tanto interregional como internacional) a lo largo del periodo, aunque la peculiar estructura sectorial del comercio dificulta la valoración de hasta qué punto esta tendencia es sostenible en el tiempo y refleja ganancias de competitividad de las islas.

La distribución geográfica del comercio canario pone en evidencia una fuerte concentración del comercio en el mercado internacional en 1995, seguido de un pronunciado descenso de la internacionalización en 2007, principalmente por el lado de las compras y atendiendo al comercio con países europeos. Sus principales clientes dentro de España son aquellas regiones con mayor nivel de renta per cápita (Madrid, Cataluña) o con las que mantiene una conexión más permanente a través del transporte marítimo (Cataluña, Comunidad Valenciana, País Vasco y Andalucía).

Desde el punto de vista sectorial, el comercio interregional de Canarias se caracteriza por un fuerte déficit tanto interregional como internacional de todas las ramas de actividad, excepto en los flujos interregionales de la industria extractiva (R2).

Por último, y tras conocer la distribución modal del comercio, se ha apreciado una tendencia al uso del transporte marítimo en la mayor parte de las ramas productivas, principalmente en los intercambios con zonas con mayores infraestructuras marítimas. A su vez, resulta destacable el papel que juega el modo aéreo en los intercambios con las zonas más lejanas geográficamente, especialmente la Comunidad de Madrid y Cataluña, y para algunas mercancías especialmente sensibles o con alta relación valor/peso.

## 6 Bibliografía

---

- Alcaide J., Alcaide P. (2005): "Balance Económico Regional (Autonomías y Provincias). Años 2000 y 2004. Fundación de las Cajas de Ahorros Confederadas (FUNCAS). Gabinete de Estadística Regional. Madrid, Diciembre 2005.
- Anderson, J. E. y E. van Wincoop. (2003). "Gravity with Gravitas: A Solution to the Border Puzzle", *American Economic Review*, 93, 1, 170–92.
- Castells, A. i Parellada, M. (1983): "Els fluxos econòmics de Catalunya amb la resta d'España i la resta del món. La Balança de pagaments de Catalunya, 1975" *Institu d'Estudis Catalans, treballs de la Secció de filosofia i Ciències Socials*, Barcelona, 1983.
- Chen, N. (2004). 'Intra-national versus International Trade in the European Union: Why Do National Borders Matter?', *Journal of International Economics*, 63, 1, 93–118.
- Gallego, N. Llano C., Pérez, J. (2010). [Informe metodológico: El comercio interregional trimestral de bienes en España: metodología y primeros resultados](#). Documento de trabajo. Instituto L. Klein. Centro Stone. Marzo.
- Ghemawat P., Llano C., Requena F., (2010): "Competitiveness and interregional as well as international trade: The case of Catalonia". *International Journal of Industrial Organization*. doi:10.1016/j.ijindorg.2010.03.013.
- Ghemawat, P., Llano C., Requena, F. (2009): "Rethinking Regional Competitiveness: Catalonia's International and Interregional Trade, 1995-2006". Editorial Foment. Estudio sobre Competitividad de la Economía Catalana. Coordinado por Pankaj Ghemawat y Xavier Vives. Contribución publicada en IESE Business School Working Paper No. 802.
- Gil, S., Llorca, R., Martínez, J.A. y Oliver, J. (2006), "The Border Effect in Spain", *The World Economy*, 28, 1617-1631
- Helliwell, J. F. 1996, 'Do National Borders Matter for Quebec's Trade?', *Canadian Journal of Economics*, 29, 3, 507–22.
- Llano, C. (2001): "Economía espacial y sectorial: el comercio interregional en el marco Input-Output". Tesis Doctoral. Junio de 2001. Director D. Antonio Pulido.
- Llano, C. (2004a): "Economía espacial y sectorial: el comercio interregional en el marco Input-Output". Instituto de Estudios Fiscales. Ministerio de Economía y Hacienda. Investigaciones N°1, 2004.
- Llano C.(2004b): "The interregional trade in the context of a multiregional input-output model for Spain". *Estudios de Economía Aplicada*. .Vol.22-3, 2004. Art 22302.
- Llano, C., Esteban, A., Pulido, A., Pérez, J (2010): "Opening the Interregional Trade Black Box: The C-interreg Database for the Spanish Economy (1995-2005)". *International Regional Science Review*. Doi:10.1177/0160017610370701.
- Llano C., Esteban, A; Pérez, J.; Pulido, A. (2009): "Metodología de estimación de la base de datos C-interreg sobre el comercio interregional de bienes en España (1995-05)". *Ekonomiaz*, N° 69. N° 69. Vol:III, pp. 244-270.

- Llano C., Esteban, A, Pérez, J., Pulido, A., (2008): "[La base de datos C-intereg sobre el comercio interregional de bienes en España \(1995-2006\): metodología](#)". Documento de trabajo. Instituto L. Klein. Centro Stone. Septiembre 2008.
- McCallum, J. (1995), "National Borders Matter: Canadian-U.S. Regional Trade Patterns", *American Economic Review*, 85, 3, 615–23.
- Mella J. M. y Sanz B. (2001), "La Balanza de Pagos de la Comunidad de Madrid (1995-1998)". Editorial Civitas. Colección Economía y Empresa. Serie Especial. 2001. Madrid
- Mella J. M. y Sanz B. (2003), "La Balanza de Pagos de la Comunidad de Madrid (1998-2001)". Editorial Civitas. Colección Economía y Empresa. Serie Especial. 2003. Madrid.
- Minondo, A. (2003), "Comercio internacional y efecto frontera en el País Vasco", *Revista de Economía Aplicada*, 11 (32), 115-134.
- Oliver, J. (1997), "La balança comercial amb la resta de l'Estat", en *La Balança de Pagaments de Catalunya: Una aproximació als fluxos econòmics amb la resta d'Espanya i l'estranger (1993-1994)*. Institut d'Estudis Autònoms, Generalitat de Catalunya, pp. 17-75.
- Oliver, J., Luria J, Roca A., Pérez J. (2003), en "La apertura exterior de las regiones en España: Evolución del comercio interregional e internacional de las Comunidades Autónomas. 1995-1998". Institut d'Estudis Autònoms. Generalitat de Catalunya. Ed Tirant lo blanch. Valencia.
- Paluzie, E. Pons J.; Tirado D.A. (2001): *Regional Integration And Specialization Patterns In Spain Regional Studies*, Vol. 35.4, Pp. 285-296.
- Parellada, M (1982): "El comerç exterior de Catalunya. Els fluxos comercials entre Catalunya i la resta d'Espanya (1975) i entre Catalunya i l'estranger (1975-78)", Edicions 62, Barcelona.
- Parellada, M. (1980): "Los flujos comerciales entre Cataluña y el Resto de España (1975)", *Revista Económica de Banca Catalana*, nº58, pp 1-11.
- Pulido A.; Llano C. (2002): "Estructura espacial y sectorial del comercio de Andalucía y su efecto sobre el crecimiento". *Boletín Económico de Andalucía*. Consejería de Economía y Hacienda. Nº 31-32. 2002.
- Pulido, A. López, A, Llano, C. (2001): "La Balanza Comercial de la Comunidad de Madrid con el resto de España" en "La Balanza de Pagos de la Comunidad de Madrid (1995-1998)". Biblioteca Civitas de Economía y Empresa. Colección Economía, 2001.
- Pulido, A. López, A, Llano, C., Sánchez E. (2003): "La Balanza Comercial de la Comunidad de Madrid con el resto de España" en "La Balanza de Pagos de la Comunidad de Madrid (1999-2001)". Biblioteca Civitas de Economía y Empresa. Colección Economía, 2003.
- Requena, F., Artal, A., Castillo J. (2008), "Testing Heckscher-Ohlin-Vanek model using Spanish regional data", *International Regional Science Review*. Nº 31: 159-184
- Requena, F., Llano C. (2008), "The border effect in Spain: an industry analysis", *Empirica*. DOI: 10.1007/s10663-010-9123-6.