



# Informe Trimestral

## *sobre el comercio interregional en España*

Marzo de 2011

Institución promotora:



Instituciones patrocinadoras:



# INDICE

España.....	3
Andalucía.....	6
Castilla y León.....	8
Castilla-La Mancha.....	10
Cataluña.....	12
Comunidad Valenciana.....	14
Extremadura.....	16
Comunidad de Madrid.....	18
Navarra.....	20
País Vasco.....	22
La Rioja.....	24
Anexo Metodológico.....	26

## Nota importante

- En este informe se analizan brevemente la evolución de una colección novedosa de indicadores regionales relativos al comercio interior (intrarregional e interregional) de las Comunidades Autónomas españolas, que pueden ser comparados con los datos equivalentes de producción y comercio internacional.
- Dichos indicadores han sido estimados en el seno del **Proyecto C-intereg** según la metodología recogida en el **Anexo Metodológico** de este informe y en los documentos y artículos allí citados. Salvo nota en contrario, todas las series incluidas en este informe relativas al comercio interior tienen como fuente el Proyecto C-intereg. Los datos trimestrales son coherentes con los datos anuales estimados en la base de datos del proyecto (sin incluir la rama R16 de producción y distribución de energía eléctrica, gas y agua), que pueden ser consultada en la web [www.c-intereg.es](http://www.c-intereg.es).
- El informe recoge la evolución reciente de los indicadores trimestrales de comercio antes mencionados para el conjunto de la economía española, así como para las diez Comunidades Autónomas que actualmente forman parte de C-intereg. El análisis autonómico queda constituido por una serie de gráficos y tablas comunes. Aunque el análisis se centra en las diez Comunidades asociadas al proyecto, se quiere hacer hincapié en que la metodología utilizada ha permitido la estimación de series equivalentes y homogéneas para todas y cada una de las Comunidades Autónomas españolas. La información completa de dicha estimación está disponible para las Comunidades asociadas al proyecto. Las series de las comunidades autónomas no asociadas podrían ser solicitadas a la dirección del proyecto [info@c-intereg.es](mailto:info@c-intereg.es), cuyo Comité de Dirección determinará las condiciones y el coste de su difusión.

### Autores del informe<sup>12</sup>:

Nuria Gallego López  
Carlos Llano Verduras

<sup>1</sup> Los datos y comentarios ofrecidos en este informe recogen las opiniones de los autores, sin que puedan ser atribuidas a las instituciones patrocinadoras del proyecto o a las que originalmente aportaron la información estadística de base. Por ello, los autores asumen los posibles errores que se pudieran contener en el mismo.

<sup>2</sup> El Proyecto C-intereg quiere mostrar su gratitud a las instituciones colaboradoras del proyecto, la Agencia Española de Administración Tributaria y el Instituto de Estudios Turísticos, así como a todas las instituciones que han facilitado la información de base, con especial mención a la Subdirección General de Estadísticas del Ministerio de Fomento y al Servicio de Estadísticas de Puertos del Estado.

# España

**Tabla 1. Distribución geográfica del comercio de bienes en España.**

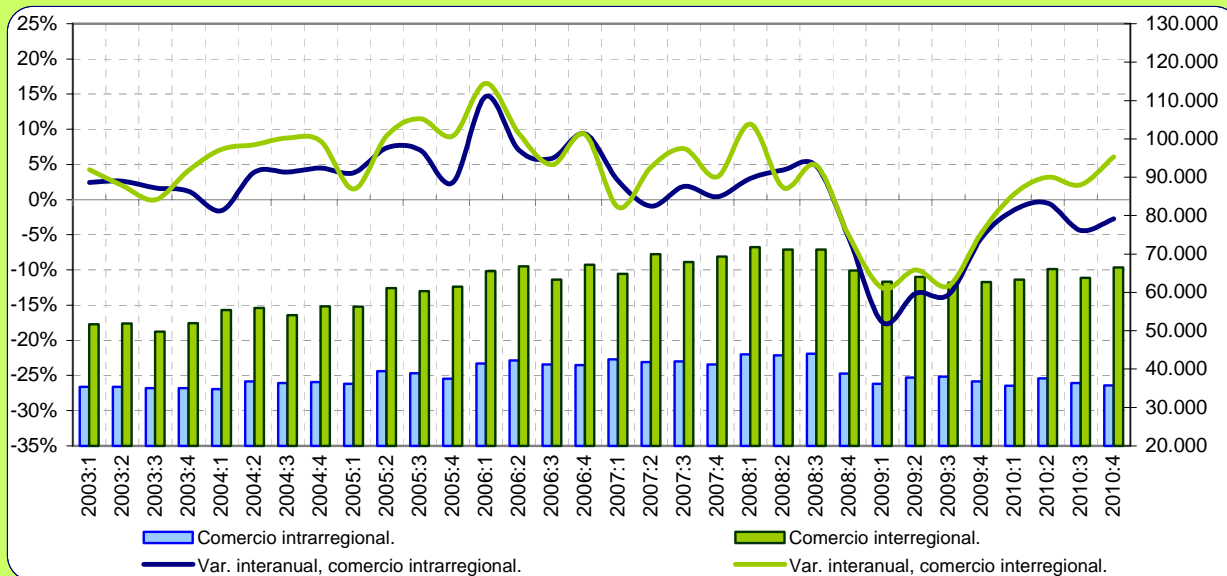
Millones de euros. Los datos anuales de comercio interior del 2009 de C-interreg son una predicción.

2009	Propia CCAA (1)	EXPORTA A		IMPORTA DE		SALDO INTERIOR (2-4)	SALDO EXTERIOR (3-5)	PRODUCCIÓN EFECTIVA (1+2+3)
		ESPAÑA (2)	MUNDO (3)	ESPAÑA (4)	MUNDO (5)			
Andalucía	16.127	26.188	14.478	22.172	18.073	4.016	-3.596	56.793
Aragón	5.241	13.816	7.100	18.612	6.136	-4.796	964	26.158
Asturias	3.771	8.232	2.573	7.824	2.865	408	-291	14.577
Baleares	1.716	884	1.193	6.225	1.156	-5.341	37	3.794
Canarias	3.457	2.937	1.543	8.469	3.674	-5.532	-2.132	7.936
Cantabria	1.383	4.350	1.832	4.988	1.511	-638	321	7.566
Castilla y León	11.243	18.031	9.360	23.451	7.861	-5.420	1.499	38.634
Castilla-La Mancha	4.757	15.175	2.954	18.233	4.749	-3.058	-1.795	22.885
Cataluña	40.737	51.747	41.461	27.683	57.456	24.064	-15.995	133.946
C. Valenciana	16.032	23.579	16.962	25.871	16.254	-2.292	708	56.573
Extremadura	2.542	3.206	1.171	6.953	920	-3.747	251	6.920
Galicia	9.859	16.321	13.957	10.921	13.164	5.399	793	40.137
C. de Madrid	13.112	22.438	18.997	29.748	47.370	-7.310	-28.373	54.547
Murcia	3.044	7.667	4.368	8.878	6.433	-1.211	-2.066	15.079
Navarra	3.475	9.633	5.478	8.286	3.570	1.347	1.908	18.585
País Vasco	11.598	24.295	14.942	18.737	12.294	5.557	2.648	50.834
La Rioja	762	3.425	1.126	4.872	791	-1.447	335	5.314
<b>ESPAÑA</b>	<b>148.857</b>	<b>251.924</b>	<b>159.497</b>	<b>251.924</b>	<b>204.278</b>	<b>0</b>	<b>-44.781</b>	<b>560.277</b>

Nota: Las cifras de comercio internacional no incluyen Ceuta y Melilla (Base de datos DataComex del Ministerio de Industria, Turismo y Comercio).

**Gráfico 1. Evolución reciente del comercio interregional e intrarregional en España.**

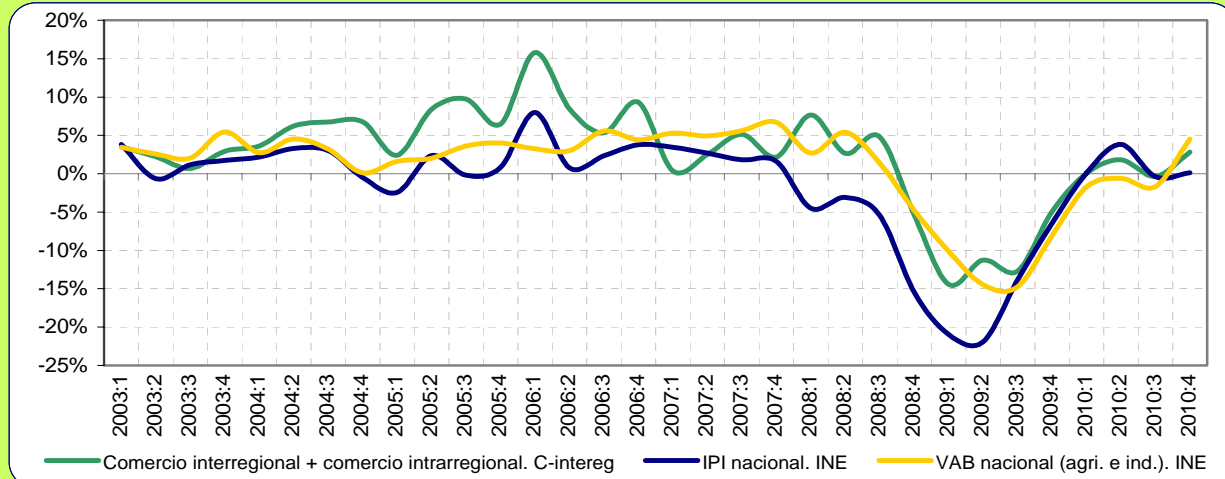
Millones de euros y tasas de variación interanuales.



Durante el 2003:1-2008:3 el comercio intrarregional e interregional (exportaciones e importaciones interregionales coinciden para el total de España) han ofrecido un persistente crecimiento positivo, salvo en trimestres puntuales. La crisis económica se ha visto reflejada en el comercio interior con caídas importantes a partir del cuarto trimestre del 2008. En el caso del comercio intrarregional, parte de esta caída surge como consecuencia del fuerte peso que las mercancías de construcción representan en los flujos de cortas distancias. El comercio interregional se ha mostrado algo más resistente a la crisis, con tasas negativas menos intensas y con una recuperación algo más ágil. En el 2009:4 ambos flujos comenzaron un rápido proceso de desaceleración de su caída, con una ligera recaída en el 2010:3, que se tradujo en una tasa del 2,1% para el comercio interregional y del -4,4% para el intrarregional. Sin embargo, los últimos datos disponibles (2010:4) reflejan una recuperación de ambas series.

**Gráfico 2. Comercio interior, IPI y VAB nacional (agricultura e industria).**

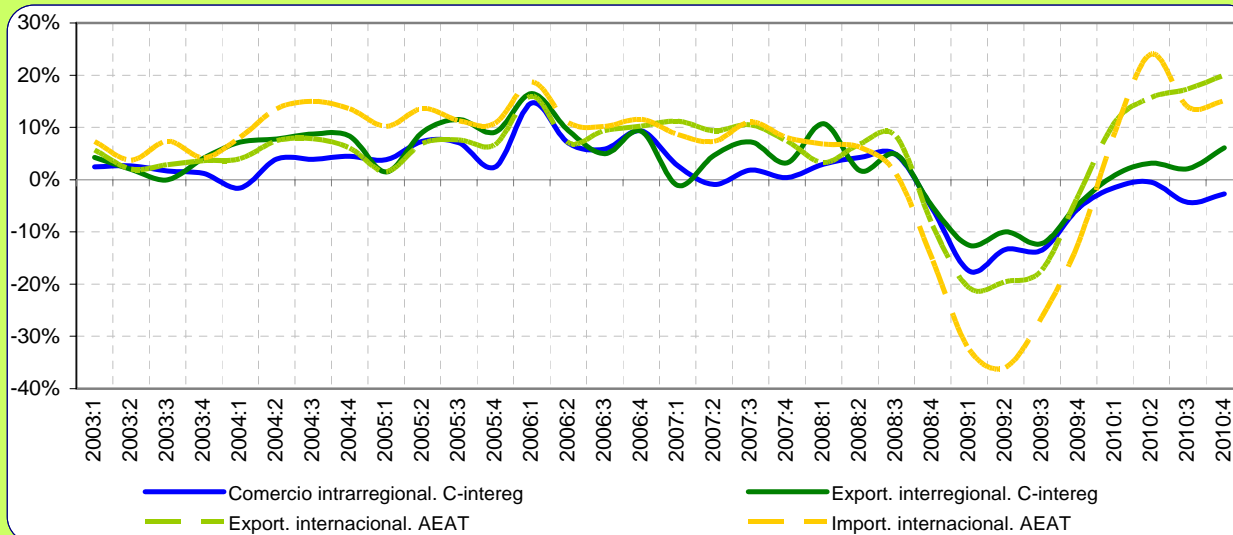
Tasas de variación interanuales.



En el **Gráfico 2** se incluye la suma del comercio intrarregional e interregional, con la intención de disponer de un indicador comparable con el IPI y con el VAB nacional en términos corrientes (agricultura + industria). El VAB nacional es la variable más estable durante todo el periodo. La evolución del IPI se mostró similar a la del comercio interior nacional total (intra + interregional) hasta el 2006:2. El gráfico recoge la caída de la actividad económica y los primeros indicios de recuperación. La caída del IPI en el 2008:1 fue la primera, mientras que la del comercio interior y la del VAB nacional se retrasaron hasta el 2008:4. Así mismo, la desaceleración en la caída del IPI y del VAB comenzó a partir del 2009:3. El indicador de comercio interior comienza a moderar su caída en 2009:2, entrando en tasas positivas en el 2010:1. Posteriormente, el indicador de comercio interior recaerá en el 2010:3 y se recuperará con cierto brío en el 2010:4. Esta evolución es similar en el caso del VAB nacional, mientras que en el caso del IPI, las tasas se habrían estancado en torno al cero durante los dos últimos trimestres.

**Gráfico 3. Evolución interanual del comercio de bienes según mercados.**

Tasas de variación interanuales.



El **Gráfico 3** compara la evolución del comercio interior e internacional. Entre el 2003:1 y el 2008:3 todos los flujos presentan una evolución positiva. Durante el periodo analizado, el comercio interior crece menos que el comercio internacional, registrando algún valor negativo. Entre el 2008:4 y 2009:4 las tasas experimentan un proceso en "V", con intensas caídas y recuperaciones rápidas. Los cambios más bruscos corresponden a las exportaciones internacionales, que habrían registrado una tasa mínima del -20,7% en el 2009:1, y a las importaciones internacionales, con -35,9% en 2009:2. Tras un fuerte ajuste en todas las series, desde el 2010:1 todas ellas (salvo la del comercio intrarregional) presentan tasas positivas. Dentro del comercio internacional, las exportaciones se habrían caracterizado por su dinamismo en el 2010:4 (20%), a la vez que las importaciones habrían crecido de forma notable, (15,1%), no obstante el déficit comercial ha experimentado un ligero aumento, en torno al 1,2%. De forma más moderada, las exportaciones interregionales llevarían creciendo desde el 2010:1, alcanzando una tasa del 6,1% en el último trimestre del año, mientras que el comercio intrarregional volvería a reducir su caída.

**Tabla 2. Distribución espacial del comercio de bienes de España.**

Millones de euros y tasas de variación interanuales	Propia CCAA (1)	EXPORTA A		IMPORTA DE		SALDO		PRODUCCIÓN EFECTIVA (1+2+3)
		ESPAÑA (2)	MUNDO (3)	ESPAÑA (4)	MUNDO (5)	ESPAÑA (2-4)	MUNDO (3-5)	
<b>Promedio 95-00</b>	103.414	163.194	93.514	163.194	118.968	0	-25.454	360.122
<b>Promedio 01-07</b>	148.542	229.239	149.075	229.239	215.911	0	-66.837	526.855
<b>T-1 2008</b>	43.850	71.786	48.388	71.786	74.115	0	-25.727	164.025
<b>T-2 2008</b>	43.612	71.123	50.385	71.123	75.979	0	-25.594	165.119
<b>T-3 2008</b>	44.029	71.197	46.372	71.197	68.610	0	-22.237	161.598
<b>T-4 2008</b>	38.884	65.723	43.463	65.723	62.529	0	-19.065	148.071
<b>2008</b>	170.376	279.829	188.608	279.829	281.232	0	-92.624	638.813
<b>T-1 2009</b>	36.191	62.748	38.365	62.748	49.985	0	-11.620	137.304
<b>T-2 2009</b>	37.805	64.020	40.544	64.020	48.705	0	-8.160	142.370
<b>T-3 2009</b>	38.088	62.494	38.372	62.494	50.623	0	-12.250	138.954
<b>T-4 2009</b>	36.773	62.661	42.215	62.661	54.966	0	-12.750	141.650
<b>2009</b>	148.857	251.924	159.497	251.924	204.278	0	-44.781	560.277
<b>T-1 2010</b>	35.673	63.295	42.590	63.295	54.543	0	-11.954	141.559
<b>T-2 2010</b>	37.619	66.059	46.912	66.059	60.420	0	-13.508	150.590
<b>T-3 2010</b>	36.427	63.798	45.017	63.798	57.659	0	-12.642	145.242
<b>T-4 2010</b>	35.769	66.474	50.655	66.474	63.255	0	-12.600	152.899
<b>2010</b>	145.489	259.627	185.174	259.627	235.877	0	-50.704	590.290
<b>T-1 2008</b>	3,0%	10,7%	3,2%	10,7%	6,8%	0,0%	-14,4%	6,3%
<b>T-2 2008</b>	4,2%	1,7%	6,8%	1,7%	6,1%	0,0%	-4,8%	3,9%
<b>T-3 2008</b>	4,8%	4,8%	8,3%	4,8%	1,1%	0,0%	11,3%	5,8%
<b>T-4 2008</b>	-5,6%	-5,2%	-8,8%	-5,2%	-15,5%	0,0%	27,6%	-6,4%
<b>2008 Var. anual</b>	1,6%	2,9%	2,2%	2,9%	-0,6%	0,0%	5,8%	2,3%
<b>T-1 2009</b>	-17,5%	-12,6%	-20,7%	-12,6%	-32,6%	0,0%	54,8%	-16,3%
<b>T-2 2009</b>	-13,3%	-10,0%	-19,5%	-10,0%	-35,9%	0,0%	68,1%	-13,8%
<b>T-3 2009</b>	-13,5%	-12,2%	-17,3%	-12,2%	-26,2%	0,0%	44,9%	-14,0%
<b>T-4 2009</b>	-5,4%	-4,7%	-2,9%	-4,7%	-12,1%	0,0%	33,1%	-4,3%
<b>2009 Var. anual</b>	-12,6%	-10,0%	-15,4%	-10,0%	-27,4%	0,0%	51,7%	-12,3%
<b>T-1 2010</b>	-1,4%	0,9%	11,0%	0,9%	9,1%	0,0%	-2,9%	3,1%
<b>T-2 2010</b>	-0,5%	3,2%	15,7%	3,2%	24,1%	0,0%	-65,5%	5,8%
<b>T-3 2010</b>	-4,4%	2,1%	17,3%	2,1%	13,9%	0,0%	-3,2%	4,5%
<b>T-4 2010</b>	-2,7%	6,1%	20,0%	6,1%	15,1%	0,0%	1,2%	7,9%
<b>2010 Var. anual</b>	-2,3%	3,1%	16,1%	3,1%	15,5%	0,0%	-13,2%	5,4%

**NOTA:** En las tasas de variación de los saldos, el color azul indica si en el primer periodo de la tasa había superávit, y el rojo si había déficit. El signo + indica que el saldo mejora (saldo más positivo o menos negativo), y el - que empeora (saldo menos positivo o más negativo). Ejemplos: un saldo deficitario en el primer periodo que pasa a positivo (+rojo); un saldo deficitario que pasa a más deficitario (-rojo); un saldo positivo que pasa a menos positivo (-azul); etc.

La **Tabla 2** resume la información básica disponible acerca del comercio nacional (interregional e intrarregional) e internacional de bienes para España según la Base de Datos Trimestral de C-interreg.

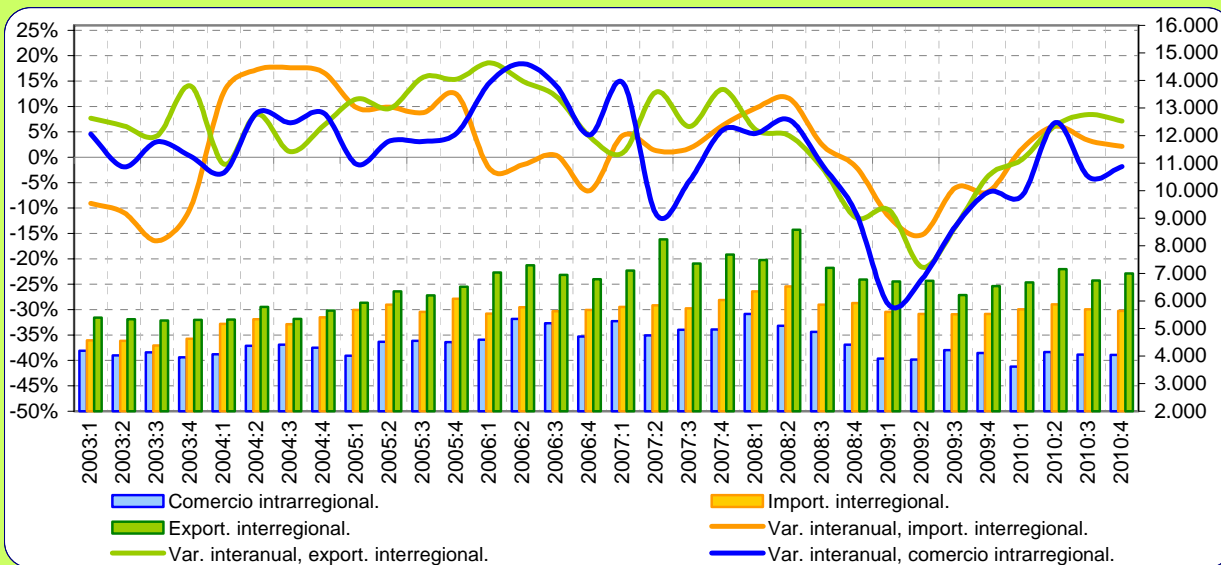
En las dos primeras filas se recoge el promedio anual del periodo para el que se dispone de información anual completa. En relación a estos datos medios –estructurales- cabe realizar los siguientes comentarios:

- Tal y como se ha comentado en informes previos para dicho periodo, los datos ponen de manifiesto la importancia relativa del comercio nacional (intrarregional + exportaciones e importaciones interregional) frente al internacional. En términos generales, el mercado más importante para España es ella misma.
- Desde el punto de vista de los saldos, queda de manifiesto el fuerte déficit comercial español en sus intercambios con el exterior, así como su notable empeoramiento en la última parte del periodo considerado (el déficit pasaría de -25.454 Millones de Euros de promedio entre los años 1995 y 2000 a un saldo promedio de -66.837 Millones de Euros entre 2001 y 2007). Lógicamente, para el conjunto de la economía, el saldo interregional es nulo, ya que el total de exportaciones coincide con el de importaciones.

En relación a los datos trimestrales disponibles, la tabla recoge la primera caída de todas las series (2008:1) como consecuencia del impacto de la crisis económica en los distintos ámbitos del comercio. De forma generalizada, en el 2009 se dieron las mayores caídas, mientras que con la entrada del 2010 se inició un proceso de recuperación de los niveles. En el caso del comercio intrarregional, éste sería el único que aún no habría superado las tasas negativas, aunque su caída se habría moderado. En términos anuales, su tasa de crecimiento se situaría en el -2,3% frente a la del -12,6% del 2009. El comercio interregional habría crecido en el 2010 un 3,1%, 2,2 puntos porcentuales por encima de la del PIBpm nacional. El comercio internacional es el que habría mostrado las mayores tasas anuales de crecimiento del 2010, entre el 15 y el 16%.

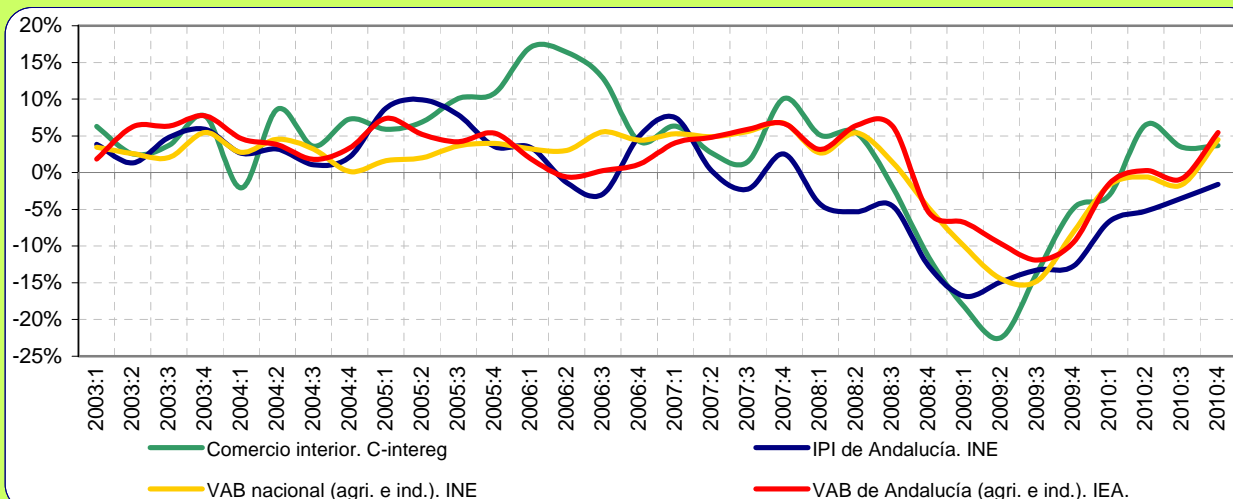
# Andalucía

**Gráfico 1.1. Comercio interregional e intrarregional trimestral de Andalucía.**  
Millones de euros y tasas de variación interanuales.



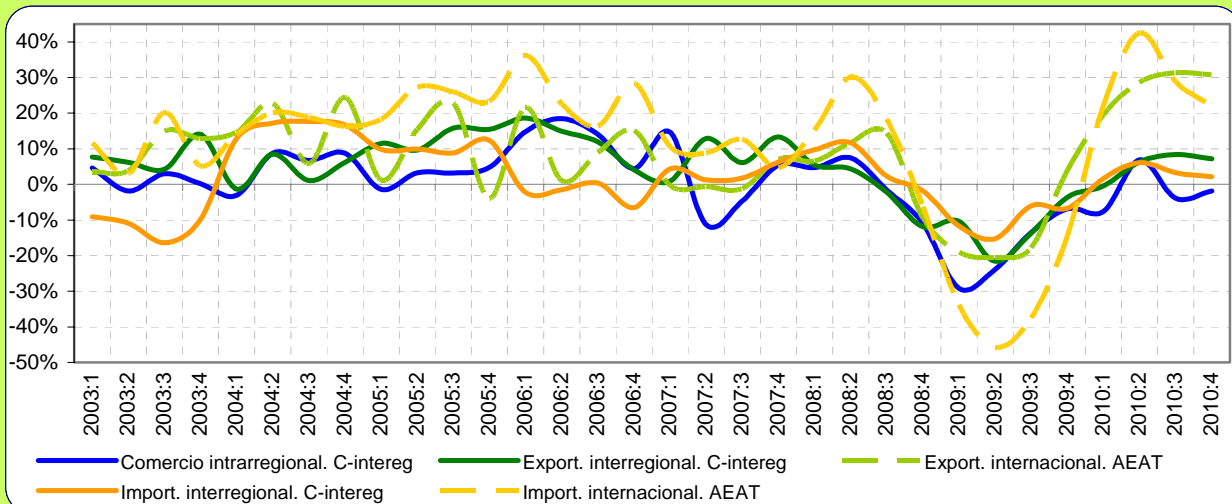
El **Gráfico 1.1** recoge la evolución del comercio intrarregional e interregional de Andalucía. En grandes rasgos, los periodos de crecimiento de las series se dieron: entre el 2004:2-2007:4 para las exportaciones interregionales; entre los años 2004 y 2005 para las importaciones y entre 2004:2 y el 2007:1 para el comercio intrarregional. La crisis económica se ha notado en todas las series. las exportaciones interregionales entraron en tasas negativas desde el 2008:3 hasta el 2010:1, moderando su caída desde el 2009:2. Las importaciones cayeron desde 2008:4 hasta el 2009:4. y el comercio intrarregional desde el 2008:4 al 2010:2, con una tasa mínima en 2009:1 (-29,1%), a partir de la que experimentó una intensa recuperación. Aunque las exportaciones e importaciones interregionales llevan 4 trimestres con tasas positivas, la subida del IVA y la reducción de las medidas de estímulo a la demanda, políticas que afectan al consumo privado, estarían detrás de la moderación en el ritmo de crecimiento del 2010:4.

**Gráfico 2.1. El comercio interior de Andalucía y otros indicadores.**  
Tasas de variación interanuales.



El **Gráfico 2.1** presenta la evolución del comercio interior de Andalucía, en comparación con el IPI y el VAB regional, y el VAB nacional (de agricultura e industria, en ambos casos). Aunque existen ciertas asincronías a lo largo del periodo, todos los indicadores registran la caída de la actividad industrial y de las compras dentro de Andalucía y del Resto de España durante la crisis. Así, el IPI de Andalucía se reduce desde el 2008:1, mientras que el indicador de comercio interior lo hace a partir del 2008:3. Un trimestre después llegaría la caída del VAB regional y nacional. En el 2010:2 el indicador de comercio habría superado la zona de tasas negativas, habiendo crecido más moderadamente en el 2010:3 y en el 2010:4. Sin embargo el IPI aún sigue reflejando tasas negativas, aunque muy próximas a cero.

**Gráfico 3.1. El comercio de bienes de Andalucía según mercados.**  
Tasas de variación interanuales.



El **Gráfico 3.1** presenta el comercio andaluz en relación con todos los mercados. El comercio internacional de Andalucía ha mostrado un prolongado crecimiento hasta el 2008:3, especialmente en sus importaciones. Durante el periodo de crisis, las exportaciones internacionales alcanzaron en el 2009:2 su decrecimiento máximo (-20,6%), al igual que las importaciones internacionales (-45,8%). Desde el 2009:2 todas las series moderan la caída, de forma que, desde el 2010:1 los flujos internacionales ya registrarían tasas positivas importantes. Dentro del comercio interregional, las importaciones también habrían alcanzado una tasa positiva desde el 2010:1, donde el 2010:2 recoge su mayor crecimiento del año (6,2%). Las exportaciones interregionales lo hicieron desde el 2010:2, y lo han hecho de forma más vigorosa que las importaciones, alcanzando en el 2010:4 una tasa del 7,1%. Por su parte, el comercio intrarregional, tras crecer en 2010:2 (6,9%), volvió a registrar leves tasas negativas durante el resto del año.

**Tabla 2.1. Distribución espacial del comercio de bienes de Andalucía.**

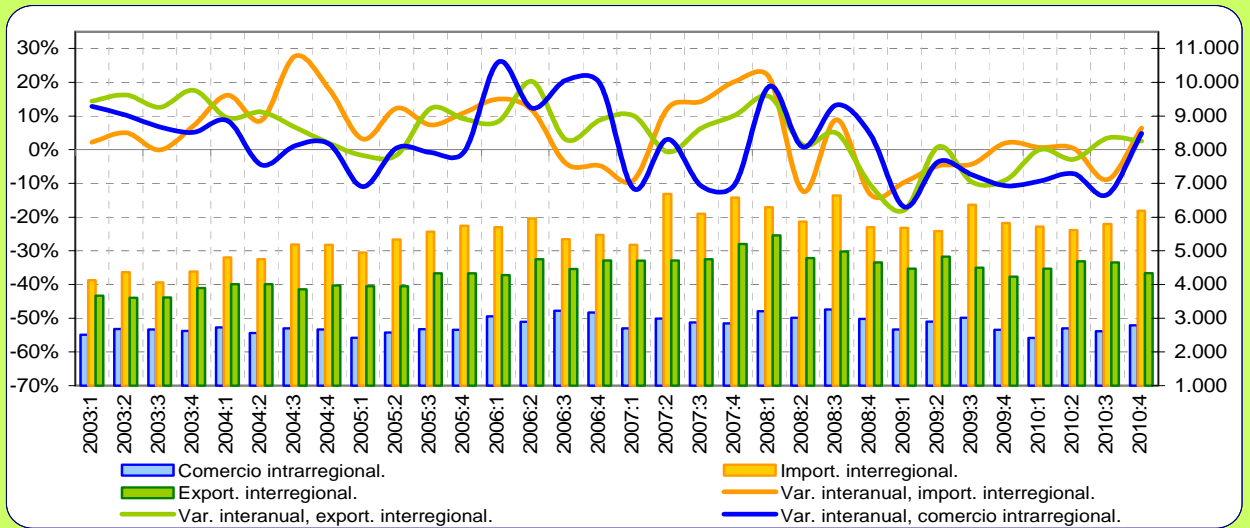
Millones de euros y tasas de variación interanuales	Propia CCAA (1)	EXPORTA A		IMPORTA DE		SALDO		PRODUCCIÓN EFECTIVA (1+2+3)
		ESPAÑA (2)	MUNDO (3)	ESPAÑA (4)	MUNDO (5)	ESPAÑA (2-4)	MUNDO (3-5)	
<b>Promedio 95-00</b>	11.059	15.139	8.092	15.542	8.212	-403	-120	34.290
<b>Promedio 01-07</b>	17.353	23.679	12.976	21.043	16.131	2.636	-3.155	54.009
<b>T-1 2008</b>	5.524	7.482	4.395	6.346	6.548	1.136	-2.154	17.401
<b>T-2 2008</b>	5.100	8.589	4.714	6.528	7.612	2.061	-2.898	18.403
<b>T-3 2008</b>	4.874	7.200	3.928	5.863	7.296	1.337	-3.368	16.002
<b>T-4 2008</b>	4.419	6.778	3.796	5.919	5.915	859	-2.119	14.993
<b>2008</b>	19.917	30.049	16.833	24.656	27.371	5.393	-10.538	66.799
<b>T-1 2009</b>	3.914	6.703	3.558	5.603	4.330	1.101	-772	14.176
<b>T-2 2009</b>	3.880	6.732	3.744	5.532	4.125	1.200	-382	14.356
<b>T-3 2009</b>	4.216	6.217	3.228	5.512	4.563	704	-1.335	13.660
<b>T-4 2009</b>	4.117	6.536	3.948	5.525	5.055	1.011	-1.107	14.601
<b>2009</b>	16.127	26.188	14.478	22.172	18.073	4.016	-3.596	56.793
<b>T-1 2010</b>	3.618	6.674	4.254	5.696	5.291	978	-1.037	14.546
<b>T-2 2010</b>	4.147	7.156	4.817	5.872	5.879	1.285	-1.062	16.120
<b>T-3 2010</b>	4.052	6.739	4.238	5.695	5.876	1.044	-1.639	15.029
<b>T-4 2010</b>	4.043	7.002	5.163	5.644	6.171	1.358	-1.008	16.208
<b>2010</b>	15.860	27.572	18.472	22.907	23.218	4.665	-4.746	61.903
<b>T-1 2008</b>	4,7%	5,4%	6,6%	9,7%	15,2%	-13,7%	-37,9%	5,5%
<b>T-2 2008</b>	7,4%	4,3%	11,8%	11,6%	30,1%	-13,7%	-77,6%	7,0%
<b>T-3 2008</b>	-1,6%	-2,2%	14,4%	2,3%	18,3%	-18,1%	-23,3%	1,6%
<b>T-4 2008</b>	-11,0%	-11,9%	-9,4%	-1,9%	-6,2%	-48,2%	-0,1%	-11,0%
<b>2008 Var. anual</b>	-0,1%	-1,1%	5,4%	5,4%	14,0%	-22,9%	-31,1%	0,8%
<b>T-1 2009</b>	-29,1%	-10,4%	-19,0%	-11,7%	-33,9%	-3,2%	64,2%	-18,5%
<b>T-2 2009</b>	-23,9%	-21,6%	-20,6%	-15,3%	-45,8%	-41,8%	86,8%	-22,0%
<b>T-3 2009</b>	-13,5%	-13,7%	-17,8%	-6,0%	-37,5%	-47,3%	60,4%	-14,6%
<b>T-4 2009</b>	-6,8%	-3,6%	4,0%	-6,7%	-14,6%	17,7%	47,8%	-2,6%
<b>2009 Var. anual</b>	-19,0%	-12,9%	-14,0%	-10,1%	-34,0%	-25,5%	65,9%	-15,0%
<b>T-1 2010</b>	-7,6%	-0,4%	19,6%	1,7%	22,2%	-11,2%	-34,3%	2,6%
<b>T-2 2010</b>	6,9%	6,3%	28,7%	6,1%	42,5%	7,0%	-178,4%	12,3%
<b>T-3 2010</b>	-3,9%	8,4%	31,3%	3,3%	28,8%	48,3%	-22,7%	10,0%
<b>T-4 2010</b>	-1,8%	7,1%	30,8%	2,2%	22,1%	34,4%	8,9%	11,0%
<b>2010 Var. anual</b>	-1,7%	5,3%	27,6%	3,3%	28,5%	16,1%	-32,0%	9,0%

NOTA: En las tasas de variación de los saldos, el color azul indica si en el primer periodo de la tasa había superávit, y el rojo si había déficit. El signo + indica que el saldo mejora (saldo más positivo o menos negativo), y el - que empeora (saldo menos positivo o más negativo). Ejemplos: un saldo deficitario en el primer periodo que pasa a positivo (+rojo); un saldo deficitario que pasa a más deficitario (-rojo); un saldo positivo que pasa a menos positivo (-azul); etc.



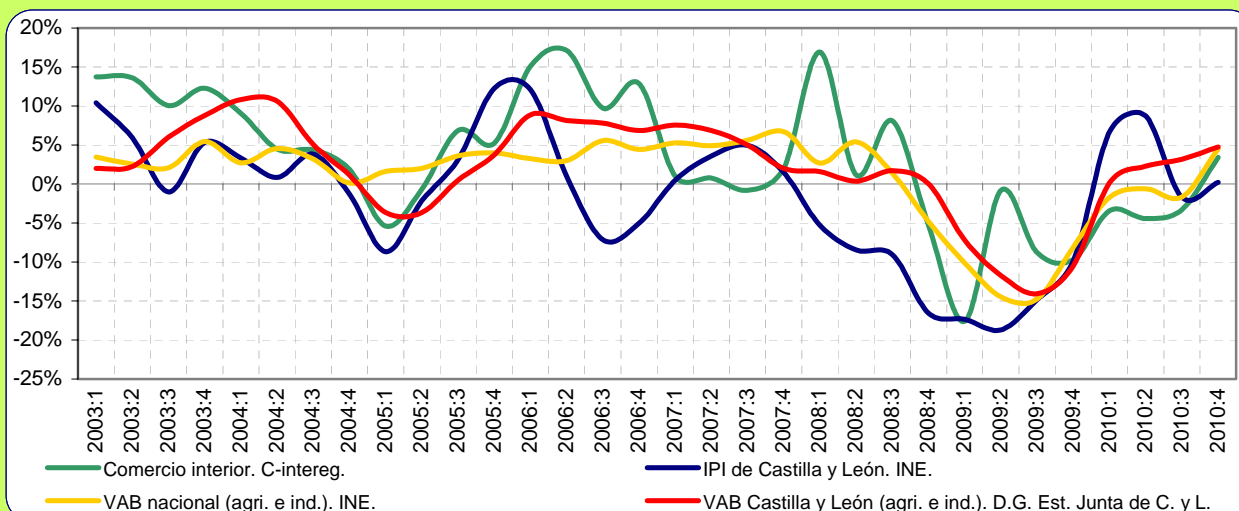
# Castilla y León

**Gráfico 1.2. Comercio interregional e intrarregional trimestral de Castilla y León.**  
Millones de euros y tasas de variación interanuales.



El **Gráfico 1.2** recoge la evolución del comercio de Castilla y León dentro de España. Entre el 2007:2-2008:1 se dieron los mayores crecimientos interanuales del comercio interregional, especialmente en las importaciones. Por el contrario, el comercio intrarregional mostró su máximo crecimiento en el 2008, registrado tasas negativas desde el 2009:1 que han continuado hasta el 2010:3 (-13,4%). El último dato disponible para este flujo (2010:4), concluye finalmente con su entrada en la zona de tasas positivas (4,8%). En este contexto, las importaciones interregionales, tras caer durante cuatro trimestres consecutivos desde el 2008:4 habrían empezado a recuperarse, con la excepción del 2010:3 (-8,9%). Entre sus tasas de recuperación destaca la del 2010:4, según ésta, las importaciones interregionales habrían crecido un 6,4%. Las exportaciones interregionales, tras comenzar ha caer en el 2008:4, y salvo el leve repunte del 2009:2 (0,9%), no habían vuelto a crecer hasta el 2010:3 (3,5%) y el 2010:4 (2,3%).

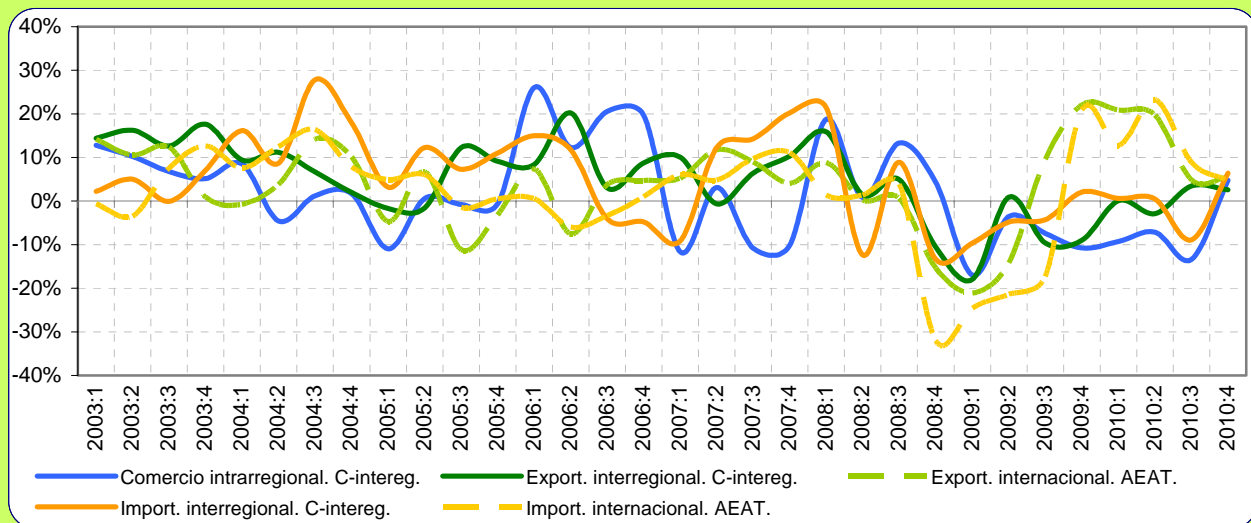
**Gráfico 2.2. El comercio interior de Castilla y León y otros indicadores.**  
Tasas de variación interanuales.



El **Gráfico 2.2** presenta la evolución del comercio interior de Castilla y León en comparación con la del IPI regional y el VAB regional y nacional (de agricultura e industria). La evolución del IPI y del agregado del comercio interior son las más inestables. Durante la crisis, el IPI fue el primer indicador en decrecer (2008:1). A partir del 2008:4 lo harían el resto de indicadores. Igualmente rápida fue la moderación de la caída del VAB regional y del IPI (2009:3), entrando en tasas positivas en el 2010:1. Durante el 2010 sólo el VAB regional (sector primario e industrial) habría crecido de forma progresiva, mientras que el IPI sufrió un fuerte impulso en su evolución durante la primera mitad del 2010 y una ligera caída en el tercer trimestre, que culminó con su estancamiento al final del año. En cuanto al comercio interior, tras una lenta recuperación hacia tasas positivas, habría crecido en el 2010:4 al 3,4%.



**Gráfico 3.2. El comercio de bienes de Castilla y León según mercados.**  
Tasas de variación interanuales.



El **Gráfico 3.2** recoge la evolución del comercio de Castilla y León en el ámbito intrarregional, interregional e internacional. Las mayores caídas del periodo se producen desde 2008:4. El comercio internacional fue el que experimentó el ajuste más rápido, donde las importaciones llegaron a decrecer un -32% en el 2008:4 y las exportaciones un -21,1% en 2009:1. La rápida recuperación se produjo desde el 2009:3 en las exportaciones y desde 2009:4 en las importaciones. Así mismo, en el comercio interior la caída de las importaciones interregionales fue la más profunda (en torno al 13% en el 2008:2 y 2008:4). No obstante, su recuperación, aunque suave, fue estable y temprana (2009:4), con la excepción del 2010:3. Por su parte, el comercio intrarregional ha estado cayendo hasta el 2010:3. Y las exportaciones interregionales sólo contarían con dos repuntes no negativos: uno en el 2009:2 (0,9%) y otro en el 2010:1 (0,0%), antes de comenzar a crecer en el 2010:3. Según los últimos datos disponibles para el 2010:4, todos los flujos recogerían tasas positivas, eso sí, en ningún caso superiores al 6,5% .

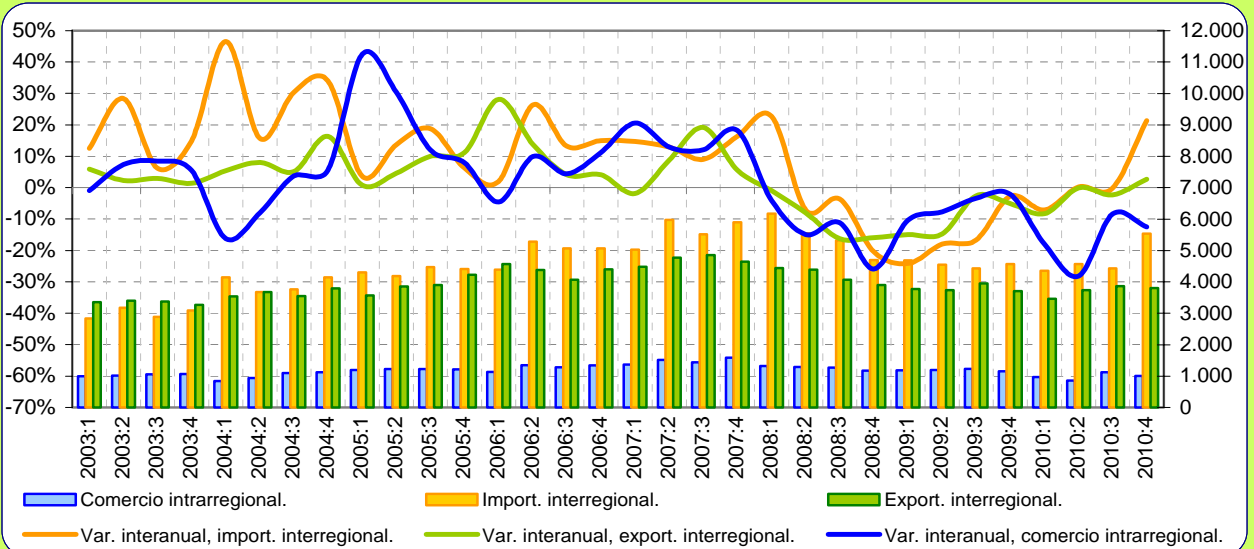
**Tabla 2.2. Distribución espacial del comercio de bienes de Castilla y León.**

Millones de euros y tasas de variación interanuales	Propia CCAA (1)	EXPORTA A		IMPORTA DE		SALDO		PRODUCCIÓN EFECTIVA (1+2+3)
		ESPAÑA (2)	MUNDO (3)	ESPAÑA (4)	MUNDO (5)	ESPAÑA (2-4)	MUNDO (3-5)	
<b>Promedio 95-00</b>	7.677	12.130	6.111	13.496	6.157	-1.365	-46	25.918
<b>Promedio 01-07</b>	10.670	15.847	8.835	19.836	8.694	-3.990	141	35.351
<b>T-1 2008</b>	3.208	5.452	2.627	6.290	2.466	-838	161	11.287
<b>T-2 2008</b>	3.011	4.781	2.679	5.865	2.490	-1.085	189	10.470
<b>T-3 2008</b>	3.262	4.980	2.228	6.645	2.272	-1.666	-44	10.469
<b>T-4 2008</b>	2.977	4.651	2.088	5.703	1.789	-1.051	299	9.716
<b>2008</b>	12.457	19.864	9.622	24.504	9.017	-4.640	605	41.943
<b>T-1 2009</b>	2.664	4.472	2.072	5.685	1.861	-1.213	211	9.208
<b>T-2 2009</b>	2.903	4.825	2.299	5.587	1.957	-762	342	10.027
<b>T-3 2009</b>	3.018	4.500	2.441	6.360	1.879	-1.861	562	9.959
<b>T-4 2009</b>	2.657	4.234	2.549	5.819	2.164	-1.585	385	9.440
<b>2009</b>	11.243	18.031	9.360	23.451	7.861	-5.420	1.499	38.634
<b>T-1 2010</b>	2.417	4.474	2.504	5.720	2.097	-1.245	407	9.396
<b>T-2 2010</b>	2.697	4.688	2.752	5.611	2.411	-923	341	10.136
<b>T-3 2010</b>	2.615	4.655	2.557	5.794	2.045	-1.139	512	9.827
<b>T-4 2010</b>	2.785	4.343	2.687	6.189	2.265	-1.846	421	9.814
<b>2010</b>	10.513	18.160	10.500	23.313	8.818	-5.153	1.682	39.174
<b>T-1 2008</b>	18,8%	15,9%	8,8%	21,5%	1,4%	-77,2%	1025,6%	14,9%
<b>T-2 2008</b>	0,8%	1,4%	0,2%	-12,3%	1,3%	45,1%	-11,8%	0,9%
<b>T-3 2008</b>	13,3%	4,9%	0,6%	8,9%	3,8%	-22,8%	-261,0%	6,4%
<b>T-4 2008</b>	4,4%	-10,5%	-15,4%	-13,3%	-32,0%	23,7%	282,0%	-7,6%
<b>2008 Var. anual</b>	9,1%	2,6%	-1,5%	-0,2%	-7,1%	10,5%	915,5%	3,4%
<b>T-1 2009</b>	-17,0%	-18,0%	-21,1%	-9,6%	-24,5%	-44,6%	31,3%	-18,4%
<b>T-2 2009</b>	-3,6%	0,9%	-14,2%	-4,7%	-21,4%	29,7%	81,1%	-4,2%
<b>T-3 2009</b>	-7,5%	-9,6%	9,6%	-4,3%	-17,3%	-11,7%	1386,0%	-4,9%
<b>T-4 2009</b>	-10,7%	-9,0%	22,0%	2,0%	20,9%	-50,7%	28,8%	-2,8%
<b>2009 Var. anual</b>	-9,7%	-9,2%	-2,7%	-4,3%	-12,8%	-16,8%	148,0%	-7,9%
<b>T-1 2010</b>	-9,3%	0,0%	20,9%	0,6%	12,7%	-2,7%	92,9%	2,0%
<b>T-2 2010</b>	-7,1%	-2,8%	19,7%	0,4%	23,2%	-21,1%	-0,2%	1,1%
<b>T-3 2010</b>	-13,4%	3,5%	4,8%	-8,9%	8,8%	38,8%	-8,8%	-1,3%
<b>T-4 2010</b>	4,8%	2,6%	5,4%	6,4%	4,7%	-16,5%	9,5%	4,0%
<b>2010 Var. anual</b>	-6,5%	0,7%	12,2%	-0,6%	12,2%	4,9%	12,2%	1,4%

NOTA: En las tasas de variación de los saldos, el color azul indica si en el primer periodo de la tasa había superávit, y el rojo si había déficit. El signo + indica que el saldo mejora (saldo más positivo o menos negativo), y el - que empeora (saldo menos positivo o más negativo). Ejemplos: un saldo deficitario en el primer periodo que pasa a positivo (+rojo); un saldo deficitario que pasa a más deficitario (-rojo); un saldo positivo que pasa a menos positivo (-azul); etc.

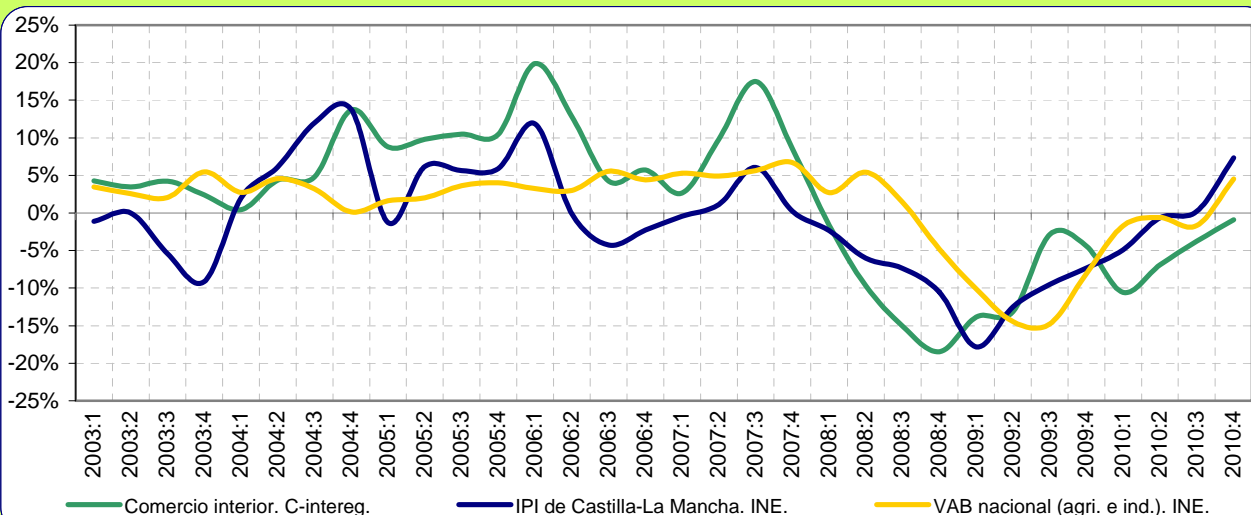
# Castilla-La Mancha

**Gráfico 1.3. Comercio interregional en intrarregional trimestral de Castilla-La Mancha.**  
Millones de euros y tasas de variación interanuales.



El **Gráfico 1.3** recoge los niveles y tasas de todos los componentes del comercio interior de Castilla-La Mancha. Durante la crisis económica, todos los flujos están sufriendo fuertes contracciones. El comercio intrarregional junto con las exportaciones interregionales fueron los primeros afectados, registrando tasas negativas desde el 2008:1. Un trimestre después, las importaciones también estarían decreciendo. En el 2009:2 los tres flujos iniciaron una lenta recuperación. Durante el segundo y tercer trimestre del 2010 las exportaciones e importaciones interregionales alcanzaron tasas cercanas al cero, que en el cuarto trimestre se han traducido a tasas positivas del 2,7% y del 21,4%, respectivamente. En el caso del comercio intrarregional, su evolución ha mostrado una fuerte recaída hacia tasas negativas durante el 2010:1 y 2 (-28,2%), y algo más moderadas en el 2010:3 (-8,4%) y el 2010:4 (-12,5%).

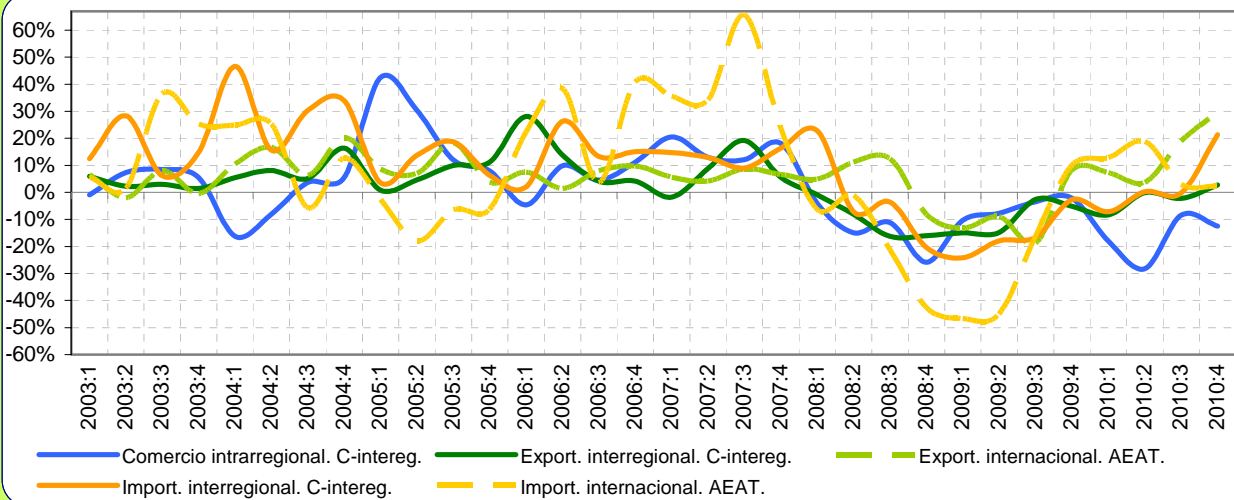
**Gráfico 2.3. El comercio interior de Castilla-La Mancha y otros indicadores.**  
Tasas de variación interanuales.



El **Gráfico 2.3** presenta la evolución del comercio interior de Castilla-La Mancha, en comparación con su propio IPI y el VAB nacional (de agricultura e industria). Como se puede observar, ya desde el 2008:1, tanto el IPI como el agregado del comercio interior han sufrido una fuerte caída en sus niveles. Esta reducción ha sido algo más intensa en el indicador de comercio interior, con una tasa máxima de decrecimiento del -18,5% en 2008:4. En el caso del IPI y del VAB su tasa máxima de caída llegó más tarde: en el 2009:1 (-17,8%) para el IPI y en el 2009:3 (-14,7%) para el VAB. La desaceleración de la caída del comercio interior, fue igualmente rápida entre el 2009:1-2009:3. Sin embargo, durante el 2009:4-2010:1 el comercio sufrió una recaída, mientras que el IPI y el VAB consolidaban su recuperación. Según el dato del 2010:4 el IPI y el VAB registran tasas positivas, mientras que las del comercio se acercan al cero.

**Gráfico 3.3. El comercio de bienes de Castilla-La Mancha según mercados.**

Tasas de variación interanuales.



El **Gráfico 3.3** recoge la evolución del comercio de bienes de Castilla-La Mancha en todos los mercados. Las exportaciones internacionales son el flujo más estable, mientras que las importaciones internacionales presentaron cambios bruscos (subida del 66% en 2007:3 y caída del -46,6% en 2009:1). Esta evolución está marcada por el sector del refino de productos petrolíferos, y por la evolución del precio del petróleo. En el 2008 prácticamente todos los flujos recogen tasas muy negativas, siendo las exportaciones internacionales las menos afectadas. Aunque la recuperación parecía clara a finales del 2009, el comercio interior se ha estancado en torno al cero, con la excepción de las importaciones interregionales en el 2010:4 (21,4%). En el caso del comercio intrarregional, éste siguió cayendo hasta el 2010:4 (-12,5%). En el contexto internacional, la moderación en las importaciones y la aceleración en las exportaciones, durante 2010:3 y 2010:4, han contribuido a la reducción del déficit comercial.

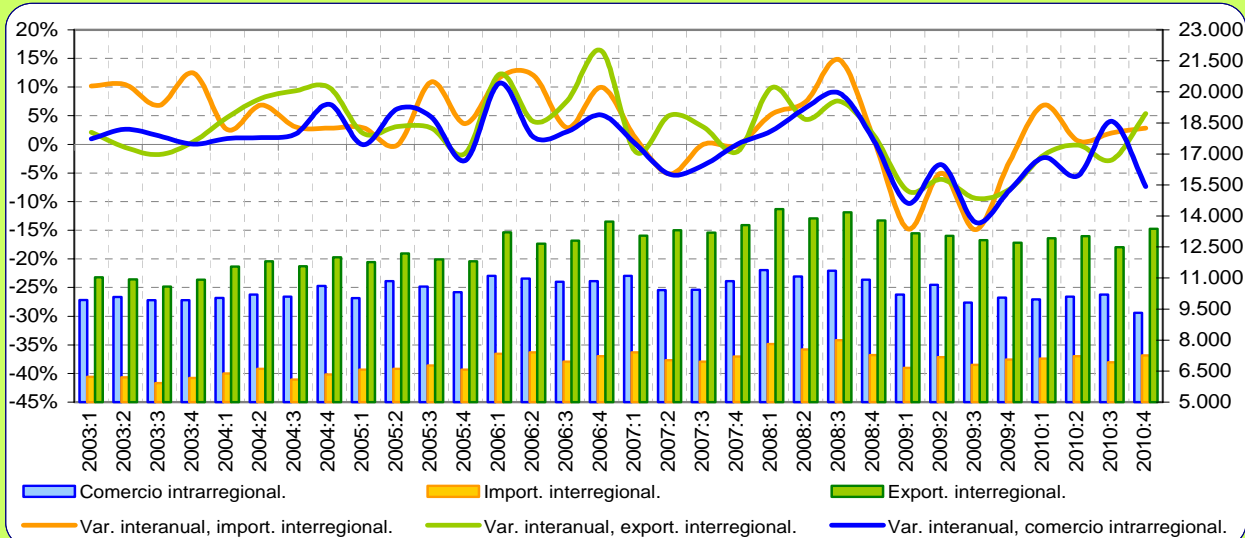
**Tabla 2.3. Distribución espacial del comercio de bienes de Castilla-La Mancha.**

Millones de euros y tasas de variación interanuales	Propia CCAA (1)	EXPORTA A		IMPORTA DE		SALDO		PRODUCCIÓN EFECTIVA (1+2+3)
		ESPAÑA (2)	MUNDO (3)	ESPAÑA (4)	MUNDO (5)	ESPAÑA (2-4)	MUNDO (3-5)	
<b>Promedio 95-00</b>	2.763	9.543	1.457	9.186	2.199	357	-741	13.763
<b>Promedio 01-07</b>	4.497	15.161	2.506	15.673	5.139	-512	-2.633	22.164
<b>T-1 2008</b>	1.316	4.442	778	6.174	1.939	-1.732	-1.161	6.536
<b>T-2 2008</b>	1.294	4.386	805	5.547	2.000	-1.160	-1.195	6.485
<b>T-3 2008</b>	1.273	4.064	922	5.321	1.484	-1.257	-562	6.258
<b>T-4 2008</b>	1.178	3.900	738	4.692	1.244	-793	-506	5.816
<b>2008</b>	5.061	16.792	3.243	21.735	6.667	-4.943	-3.424	25.095
<b>T-1 2009</b>	1.181	3.779	675	4.682	1.035	-903	-360	5.634
<b>T-2 2009</b>	1.194	3.739	733	4.552	1.101	-814	-368	5.666
<b>T-3 2009</b>	1.229	3.955	749	4.435	1.244	-480	-496	5.933
<b>T-4 2009</b>	1.153	3.702	798	4.563	1.369	-862	-571	5.652
<b>2009</b>	4.757	15.175	2.954	18.233	4.749	-3.058	-1.795	22.885
<b>T-1 2010</b>	968	3.467	723	4.349	1.167	-883	-444	5.158
<b>T-2 2010</b>	858	3.735	760	4.564	1.308	-829	-548	5.353
<b>T-3 2010</b>	1.126	3.865	891	4.426	1.281	-562	-390	5.881
<b>T-4 2010</b>	1.009	3.802	1.034	5.539	1.399	-1.737	-365	5.844
<b>2010</b>	3.960	14.868	3.408	18.878	5.155	-4.011	-1.747	22.236
<b>T-1 2008</b>	-4,1%	-0,9%	4,9%	22,8%	-6,4%	-217,3%	12,7%	-0,9%
<b>T-2 2008</b>	-14,9%	-8,0%	11,2%	-7,1%	-1,2%	3,5%	8,1%	-7,5%
<b>T-3 2008</b>	-11,2%	-16,2%	12,5%	-3,6%	-21,2%	-87,3%	47,2%	-11,9%
<b>T-4 2008</b>	-25,9%	-16,0%	-8,2%	-20,4%	-42,6%	37,0%	62,9%	-17,3%
<b>2008 Var. anual</b>	-14,4%	-10,4%	5,0%	-3,1%	-18,2%	-34,4%	32,3%	-9,6%
<b>T-1 2009</b>	-10,3%	-14,9%	-13,3%	-24,2%	-46,6%	47,9%	69,0%	-13,8%
<b>T-2 2009</b>	-7,7%	-14,8%	-9,0%	-17,9%	-44,9%	29,9%	69,2%	-12,6%
<b>T-3 2009</b>	-3,4%	-2,7%	-18,8%	-16,7%	-16,2%	61,9%	11,8%	-5,2%
<b>T-4 2009</b>	-2,1%	-5,1%	8,2%	-2,8%	10,0%	-8,7%	-12,7%	-2,8%
<b>2009 Var. anual</b>	-6,0%	-9,6%	-8,9%	-16,1%	-28,8%	38,1%	47,6%	-8,8%
<b>T-1 2010</b>	-18,0%	-8,3%	7,2%	-7,1%	12,8%	2,2%	-23,3%	-8,5%
<b>T-2 2010</b>	-28,2%	-0,1%	3,7%	0,3%	18,8%	-1,9%	-48,9%	-5,5%
<b>T-3 2010</b>	-8,4%	-2,3%	19,0%	-0,2%	2,9%	-17,1%	21,3%	-0,9%
<b>T-4 2010</b>	-12,5%	2,7%	29,6%	21,4%	2,2%	-101,6%	36,1%	3,4%
<b>2010 Var. anual</b>	-16,7%	-2,0%	15,4%	3,5%	8,6%	-31,2%	2,6%	-2,8%

NOTA: En las tasas de variación de los saldos, el color azul indica si en el primer periodo de la tasa había superávit, y el rojo si había déficit. El signo + indica que el saldo mejora (saldo más positivo o menos negativo), y el - que empeora (saldo menos positivo o más negativo). Ejemplos: un saldo deficitario en el primer periodo que pasa a positivo (+rojo); un saldo deficitario que pasa a más deficitario (-rojo); un saldo positivo que pasa a menos positivo (-azul); etc.

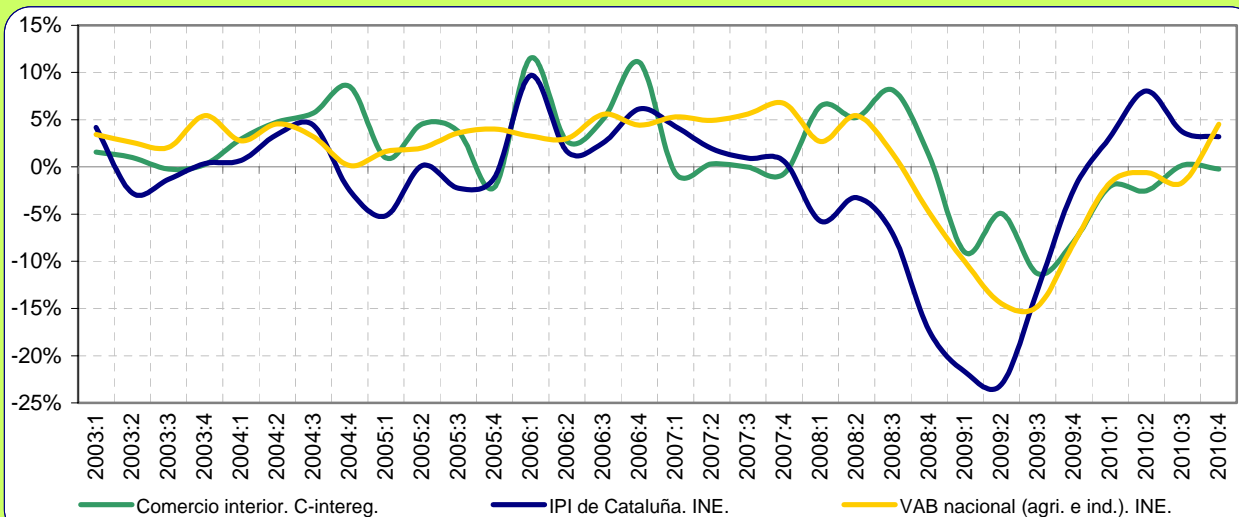
# Cataluña

**Gráfico 1.4. Comercio interregional e intrarregional trimestral de Cataluña.**  
Millones de euros y tasas de variación interanuales.



El **Gráfico 1.4** recoge la evolución reciente del comercio de Cataluña con el resto de España, siendo esta la comunidad que presenta el mayor saldo interregional positivo del país. Desde que se iniciara la crisis, el comercio intrarregional y las importaciones interregionales habrían registrado las mayores tasas de decrecimiento en 2009. Las importaciones interregionales, por su lado, registraron mínimos en torno al -15% en el 2009:1 y 2009:3, mientras que los inicios de la recuperación se dieron durante el 2010, principalmente en el primer (6,8%) y en el último (2,9%) trimestre. El comercio intrarregional sólo ha contado con una tasa positiva desde 2009:1 en el 2010:3 (4%). Por el contrario, aunque las exportaciones interregionales han registrado una caída más suave, están mostrando una recuperación más lenta que las importaciones, presentando sólo en el último trimestre un repunte positivo (5,4%).

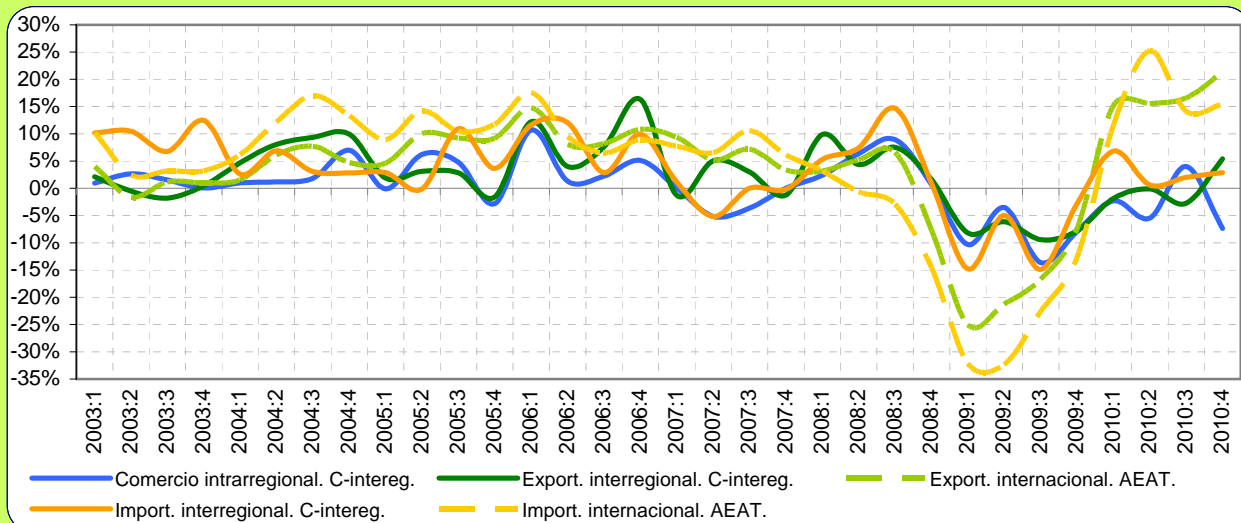
**Gráfico 2.4. El comercio interior de Cataluña y otros indicadores.**  
Tasas de variación interanuales.



El **Gráfico 2.4** presenta la evolución del comercio interior de Cataluña (flujo intrarregional y de exportaciones interregionales), en comparación con su IPI y el VAB nacional (de agricultura e industria). En general, la evolución del IPI y del comercio interior ha sido similar, salvo en el periodo 2008:1-2009:3. Durante la crisis, el IPI inició su caída en el 2008:1 que se prolongó hasta el 2009:4, fecha en la que empieza a registrar tasas positivas. Por el contrario, el agregado del comercio interior, tras mostrar un periodo de estancamiento en el 2007, y de expansión en 2008, entró en cifras negativas desde el 2009:1 hasta el 2010:2, habiéndose registrado un parón en su evolución desde entonces. Según los últimos datos disponibles, el IPI (2010:4) registró la cuarta tasa positiva consecutiva (3,2%), y el VAB ya habría alcanzado el crecimiento positivo (4,5%) en el 2010:4.

**Gráfico 3.4. El comercio de bienes de Cataluña según mercados.**

Tasas de variación interanuales.



En el **Gráfico 3.4** se muestra el comportamiento del comercio catalán en todos los mercados. El comercio internacional sufrió una contracción más rápida y profunda que el interior. Las importaciones y exportaciones internacionales fueron los primeros flujos en manifestar su debilidad, entrando en decrecimiento en 2008:2 y 2008:4, respectivamente. Las importaciones internacionales sufrieron la caída más brusca (-32,3% en el 2009:2), pero mostraron una rápida recuperación. En el caso del comercio dentro de España, también fueron las importaciones interregionales las que mostraron las mayores caídas y una recuperación más decidida, sin decrecer durante todo el 2010. Según los datos del 2010:4, el comercio intrarregional habría vuelto a caer (-7,3%) tras el repunte del trimestre anterior (4%), y las exportaciones interregionales alcanzarían la primera tasa positiva (5,4%).

**Tabla 2.4. Distribución espacial del comercio de bienes de Cataluña.**

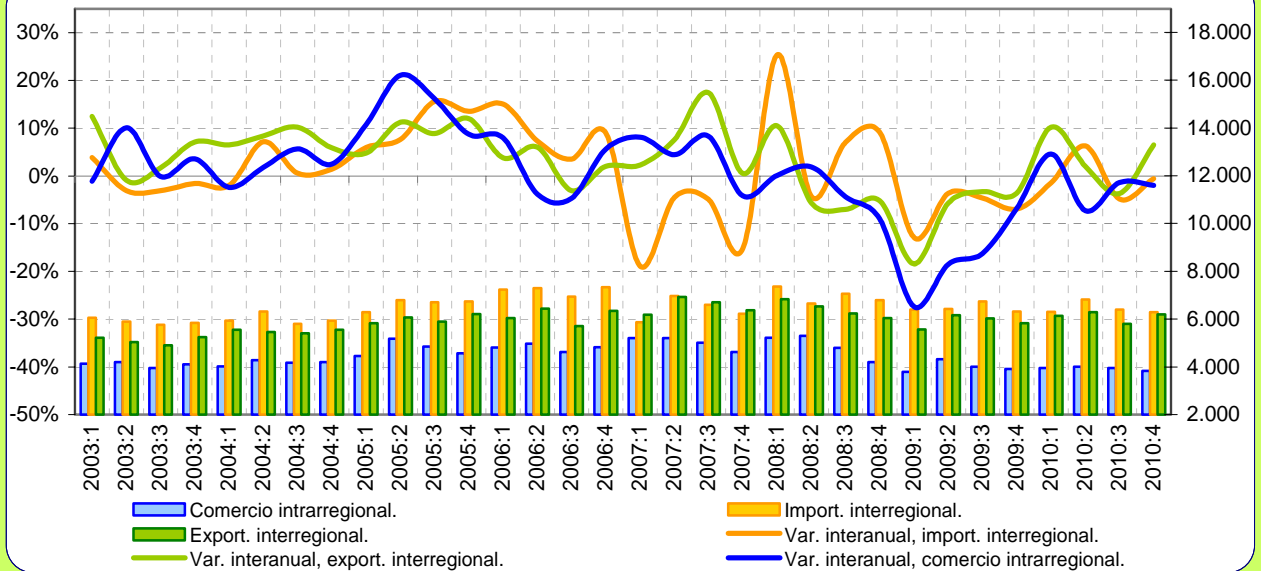
Millones de euros y tasas de variación interanuales	Propia CCAA (1)	EXPORTA A		IMPORTA DE		SALDO		PRODUCCIÓN EFECTIVA (1+2+3)
		ESPAÑA (2)	MUNDO (3)	ESPAÑA (4)	MUNDO (5)	ESPAÑA (2-4)	MUNDO (3-5)	
<b>Promedio 95-00</b>	31.095	37.029	25.250	20.368	34.808	16.661	-9.557	93.374
<b>Promedio 01-07</b>	41.097	47.502	41.212	25.719	62.673	21.784	-21.461	129.811
<b>T-1 2008</b>	11.373	14.334	13.066	7.805	20.653	6.529	-7.587	38.772
<b>T-2 2008</b>	11.072	13.888	13.134	7.544	20.362	6.343	-7.228	38.094
<b>T-3 2008</b>	11.355	14.179	12.490	7.991	18.458	6.188	-5.969	38.024
<b>T-4 2008</b>	10.918	13.779	11.825	7.273	17.654	6.506	-5.829	36.522
<b>2008</b>	44.718	56.180	50.514	30.613	77.127	25.567	-26.613	151.412
<b>T-1 2009</b>	10.204	13.166	9.791	6.654	14.011	6.512	-4.220	33.160
<b>T-2 2009</b>	10.679	13.042	10.338	7.168	13.777	5.874	-3.439	34.058
<b>T-3 2009</b>	9.805	12.841	10.401	6.800	14.281	6.041	-3.880	33.047
<b>T-4 2009</b>	10.050	12.699	10.931	7.061	15.388	5.637	-4.457	33.680
<b>2009</b>	40.737	51.747	41.461	27.683	57.456	24.064	-15.995	133.946
<b>T-1 2010</b>	9.971	12.916	11.276	7.108	15.616	5.808	-4.339	34.163
<b>T-2 2010</b>	10.094	13.026	11.943	7.211	17.254	5.815	-5.311	35.062
<b>T-3 2010</b>	10.199	12.488	12.122	6.935	16.294	5.552	-4.172	34.809
<b>T-4 2010</b>	9.313	13.383	13.254	7.264	17.760	6.119	-4.507	35.949
<b>2010</b>	39.577	51.813	48.595	28.518	66.924	23.294	-18.330	139.984
<b>T-1 2008</b>	2,4%	9,9%	3,2%	5,3%	3,2%	15,9%	-3,1%	5,3%
<b>T-2 2008</b>	6,4%	4,4%	5,2%	7,4%	-0,6%	1,0%	9,8%	5,2%
<b>T-3 2008</b>	8,9%	7,5%	6,6%	14,7%	-3,0%	-0,5%	18,3%	7,6%
<b>T-4 2008</b>	0,7%	1,6%	-7,8%	0,9%	-14,6%	2,4%	25,9%	-1,9%
<b>2008 Var. anual</b>	4,5%	5,8%	1,7%	7,0%	-3,8%	4,4%	12,9%	4,0%
<b>T-1 2009</b>	-10,3%	-8,1%	-25,1%	-14,7%	-32,2%	-0,3%	44,4%	-14,5%
<b>T-2 2009</b>	-3,6%	-6,1%	-21,3%	-5,0%	-32,3%	-7,4%	52,4%	-10,6%
<b>T-3 2009</b>	-13,6%	-9,4%	-16,7%	-14,9%	-22,6%	-2,4%	35,0%	-13,1%
<b>T-4 2009</b>	-8,0%	-7,8%	-7,6%	-2,9%	-12,8%	-13,4%	23,5%	-7,8%
<b>2009 Var. anual</b>	-8,9%	-7,9%	-17,9%	-9,6%	-25,5%	-5,9%	39,9%	-11,5%
<b>T-1 2010</b>	-2,3%	-1,9%	15,2%	6,8%	11,5%	-10,8%	-2,8%	3,0%
<b>T-2 2010</b>	-5,5%	-0,1%	15,5%	0,6%	25,2%	-1,0%	-54,4%	2,9%
<b>T-3 2010</b>	4,0%	-2,7%	16,5%	2,0%	14,1%	-8,1%	-7,5%	5,3%
<b>T-4 2010</b>	-7,3%	5,4%	21,2%	2,9%	15,4%	8,5%	-1,1%	6,7%
<b>2010 Var. anual</b>	-2,8%	0,1%	17,2%	3,0%	16,5%	-3,2%	-14,6%	4,5%

NOTA: En las tasas de variación de los saldos, el color azul indica si en el primer periodo de la tasa había superávit, y el rojo si había déficit. El signo + indica que el saldo mejora (saldo más positivo o menos negativo), y el - que empeora (saldo menos positivo o más negativo). Ejemplos: un saldo deficitario en el primer periodo que pasa a positivo (+rojo); un saldo deficitario que pasa a más deficitario (-rojo); un saldo positivo que pasa a menos positivo (-azul); etc.



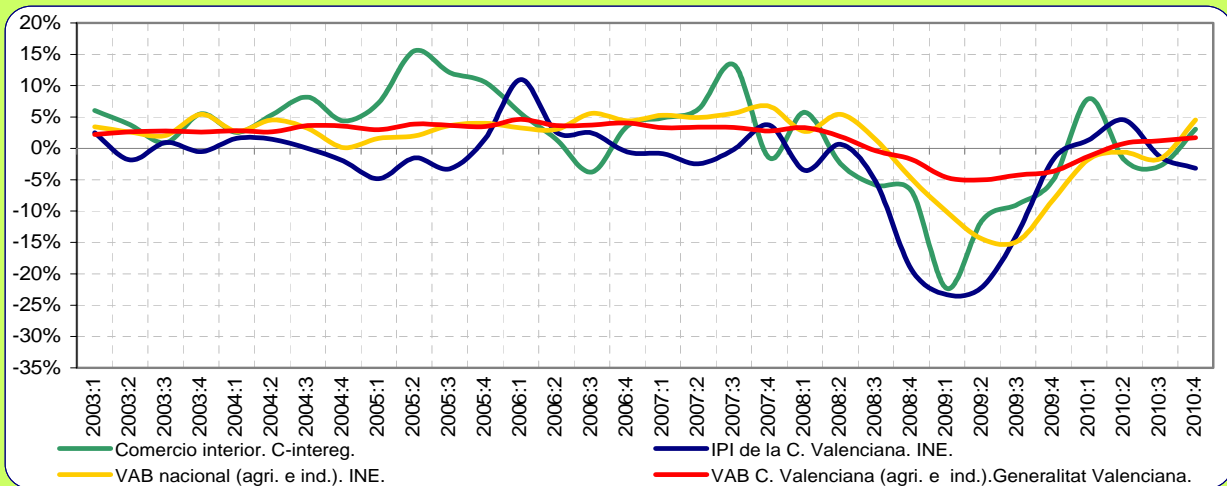
# Comunidad Valenciana

**Gráfico 1.5. Comercio interregional e intrarregional trimestral de la C. Valenciana.**  
Millones de euros y tasas de variación interanuales.



El **Gráfico 1.5** recoge la evolución del comercio de la Comunidad Valenciana dentro de España. Hasta el 2007 la evolución de los distintos mercados ha sido similar. A partir de esta fecha las importaciones interregionales sufrieron una fuerte contracción, con repuntes positivos en el 2008:1, 3 y 4 y en el 2010:2. El comercio intrarregional empezó a caer en 2007:4, y no ha sido hasta el 2010:1 cuando presentó un crecimiento significativo del 4,6%. El flujo de exportaciones interregionales ha sido el más estable, mostrando una mayor resistencia a la baja (última serie en registrar tasas negativas, en 2008:2) y una mayor rapidez en la recuperación (con tasas del 10,2% en el 2010:1, del 2% en el 2010:2 y del 6,5% en el 2010:4). Sin embargo, el resto de flujos presentarían un nuevo estancamiento.

**Gráfico 2.5. El comercio interior de la Comunidad Valenciana y otros indicadores.**  
Tasas de variación interanuales.

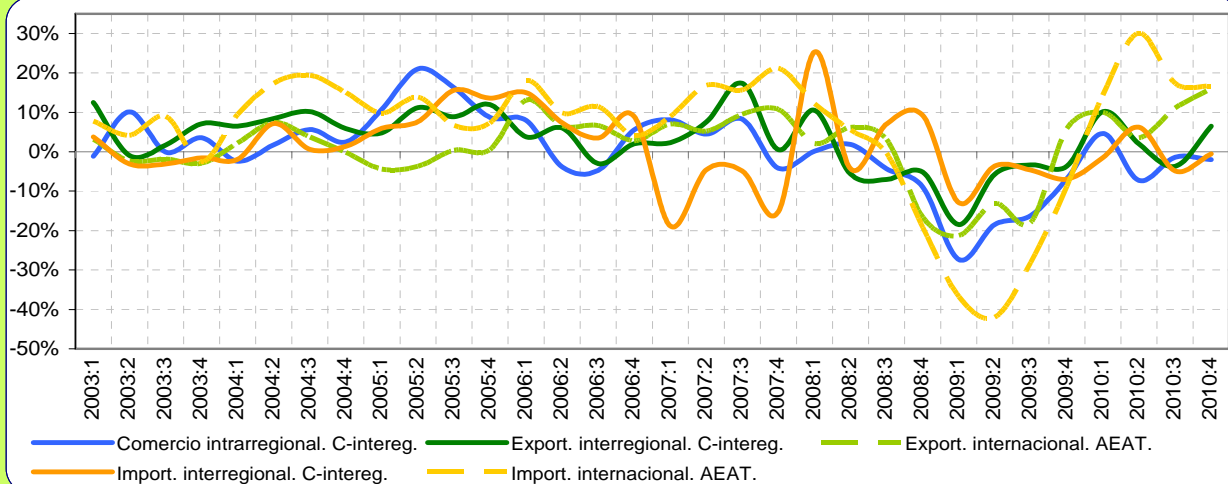


El **Gráfico 2.5** presenta la evolución del comercio interior de la Comunidad Valenciana, en comparación con otros indicadores de producción: IPI regional, VAB nacional y VAB regional (de agricultura e industria, en ambos casos). El agregado del comercio interior junto con el IPI regional han sido las variables que más han sufrido el efecto de la crisis, en comparación con la evolución del VAB regional. La moderación en la caída del IPI regional y del indicador de comercio interior ha sido rápida a partir del 2009:1, registrando tasas positivas del IPI y del comercio interior (1,2% y 7,8%) en el 2010:1. Según los últimos datos disponibles para el 2010:4, y una vez trascurrido el 2010:3, trimestre en el que se vieron los efectos de la retirada de los estímulos fiscales y la introducción de medidas de consolidación presupuestaria, los indicadores de comercio y VAB nacional recogen un crecimiento positivo. Por su parte, la evolución del IPI regional, tras su breve recuperación entre el 2010:1 y el 2010:2, aún sería ligeramente negativa.



**Gráfico 3.5. El comercio de bienes de la Comunidad Valenciana según mercados.**

Tasas de variación interanuales.



El **Gráfico 3.5** recoge la evolución del comercio de la Comunidad Valenciana en los principales mercados. La caída del comercio internacional llegó después de las del comercio dentro de España, entre 2008:3-2008:4. Sin embargo, su contracción fue más aguda, llegando a mínimos en las importaciones internacionales del -41,9% (2009:2). La reducción del comercio interior fue más moderada. La caída del comercio intrarregional, muy vinculado a la construcción, la industria auxiliar del automóvil y de productos agrícolas, fue pronunciada, con mínimos en 2009:1. Aunque dicho flujo mostró una rápida recuperación hasta tasas positivas en el 2010:1, los datos del 2010:2 registran una caída del -7,3%, y una moderación de la misma en los siguientes trimestres, aunque siempre negativa. Con la información disponible, en 2010:4 sólo el comercio internacional y las exportaciones interregionales tendrían tasas positivas, mientras que el resto de series seguirían estancadas.

**Tabla 2.5. Distribución espacial del comercio de bienes de la Comunidad Valenciana.**

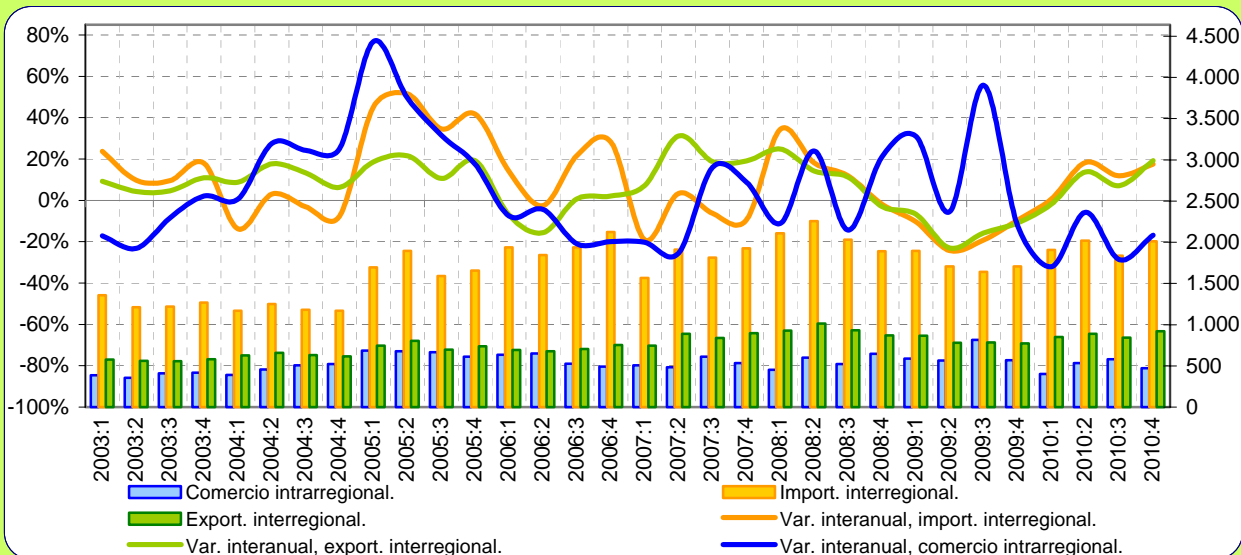
Millones de euros y tasas de variación interanuales	Propia CCAA (1)	EXPORTA A		IMPORTA DE		SALDO		PRODUCCIÓN EFECTIVA (1+2+3)
		ESPAÑA (2)	MUNDO (3)	ESPAÑA (4)	MUNDO (5)	ESPAÑA (2-4)	MUNDO (3-5)	
<b>Promedio 95-00</b>	11.881	17.150	12.471	18.565	9.277	-1.416	3.194	41.502
<b>Promedio 01-07</b>	17.411	22.335	17.380	25.114	17.296	-2.780	84	57.126
<b>T-1 2008</b>	5.212	6.829	5.313	7.354	6.316	-525	-1.003	17.354
<b>T-2 2008</b>	5.297	6.534	5.101	6.660	6.656	-127	-1.555	16.932
<b>T-3 2008</b>	4.791	6.231	4.407	7.057	5.619	-826	-1.211	15.429
<b>T-4 2008</b>	4.202	6.040	4.471	6.789	4.781	-749	-310	14.713
<b>2008</b>	19.501	25.634	19.293	27.861	23.372	-2.227	-4.079	64.428
<b>T-1 2009</b>	3.786	5.569	4.185	6.402	3.990	-833	194	13.539
<b>T-2 2009</b>	4.318	6.162	4.430	6.420	3.864	-258	566	14.910
<b>T-3 2009</b>	4.013	6.026	3.614	6.730	4.036	-704	-422	13.653
<b>T-4 2009</b>	3.915	5.822	4.734	6.319	4.363	-497	371	14.471
<b>2009</b>	16.032	23.579	16.962	25.871	16.254	-2.292	708	56.573
<b>T-1 2010</b>	3.960	6.136	4.602	6.307	4.565	-171	37	14.698
<b>T-2 2010</b>	4.003	6.285	4.587	6.822	5.026	-538	-439	14.875
<b>T-3 2010</b>	3.957	5.801	4.014	6.402	4.736	-601	-722	13.773
<b>T-4 2010</b>	3.835	6.200	5.490	6.282	5.092	-83	398	15.525
<b>2010</b>	15.755	24.422	18.694	25.814	19.419	-1.392	-725	58.871
<b>T-1 2008</b>	0,1%	10,5%	2,1%	25,3%	12,2%	-268,1%	-136,7%	4,6%
<b>T-2 2008</b>	1,8%	-5,6%	6,2%	-4,3%	5,4%	-243,0%	-3,1%	0,0%
<b>T-3 2008</b>	-4,4%	-7,0%	3,1%	7,0%	-0,4%	-871,9%	11,2%	-3,5%
<b>T-4 2008</b>	-9,0%	-5,2%	-16,7%	9,2%	-19,2%	-593,9%	44,0%	-10,0%
<b>2008 Var. anual</b>	-2,7%	-2,1%	-1,8%	8,6%	-0,5%	-516,8%	-6,0%	-2,2%
<b>T-1 2009</b>	-27,4%	-18,4%	-21,2%	-12,9%	-36,8%	-58,6%	119,4%	-22,0%
<b>T-2 2009</b>	-18,5%	-5,7%	-13,2%	-3,5%	-41,9%	-103,7%	136,4%	-11,9%
<b>T-3 2009</b>	-16,2%	-3,3%	-18,0%	-4,6%	-28,2%	14,8%	65,1%	-11,5%
<b>T-4 2009</b>	-6,8%	-3,6%	5,9%	-6,9%	-8,7%	33,7%	219,5%	-1,6%
<b>2009 Var. anual</b>	-17,8%	-8,0%	-12,1%	-7,1%	-30,5%	-2,9%	117,4%	-12,2%
<b>T-1 2010</b>	4,6%	10,2%	10,0%	-1,5%	14,4%	79,5%	-80,8%	8,6%
<b>T-2 2010</b>	-7,3%	2,0%	3,6%	6,3%	30,1%	-108,7%	-177,6%	-0,2%
<b>T-3 2010</b>	-1,4%	-3,7%	11,1%	-4,9%	17,3%	14,7%	-70,9%	0,9%
<b>T-4 2010</b>	-2,0%	6,5%	16,0%	-0,6%	16,7%	83,4%	7,4%	7,3%
<b>2010 Var. anual</b>	-1,7%	3,6%	10,2%	-0,2%	19,5%	39,3%	-202,4%	4,1%

**NOTA:** En las tasas de variación de los saldos, el color azul indica si en el primer periodo de la tasa había superávit, y el rojo si había déficit. El signo + indica que el saldo mejora (saldo más positivo o menos negativo), y el - que empeora (saldo menos positivo o más negativo). Ejemplos: un saldo deficitario en el primer periodo que pasa a positivo (+rojo); un saldo deficitario que pasa a más deficitario (-rojo); un saldo positivo que pasa a menos positivo (-azul); etc.

# Extremadura

**Gráfico 1.6. Comercio interior trimestral de Extremadura.**

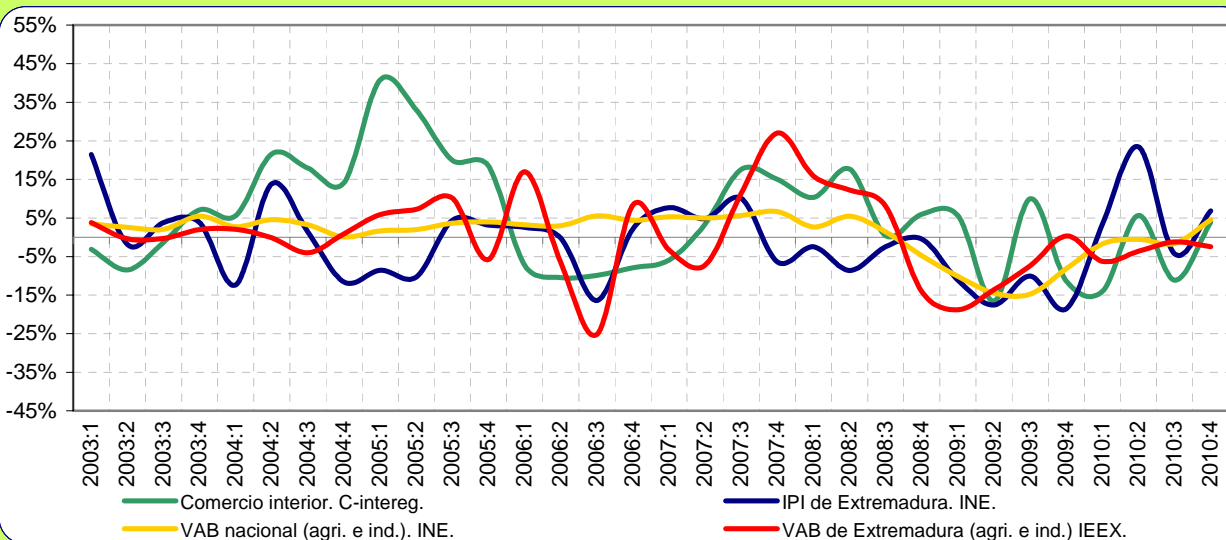
Millones de euros y tasas de variación interanuales.



El **Gráfico 1.6** contiene la evolución reciente del comercio intrarregional e interregional de Extremadura. En contra de lo habitual, su flujo de comercio intrarregional se ha mostrado altamente inestable durante todo el periodo, registrando fuertes caídas. En el último año, destacan la del primer (-32,1%) y la del último trimestre (-28,6%). Por el contrario, el comercio interregional se ha mostrado más robusto y estable. Tanto las exportaciones como las importaciones interregionales mostraron tasas positivas hasta el 2008:3, y las caídas máximas (-25% en el 2009:2) fueron más moderadas que en otras comunidades. Según el dato del 2010:2, ambos flujos habrían recuperado parte del nivel perdido en el mismo trimestre del año anterior. Así mismo, tal y como se ha observado en otras comunidades, los datos del 2010:3 recogen una moderación en el crecimiento que se reactiva en el 2010:4.

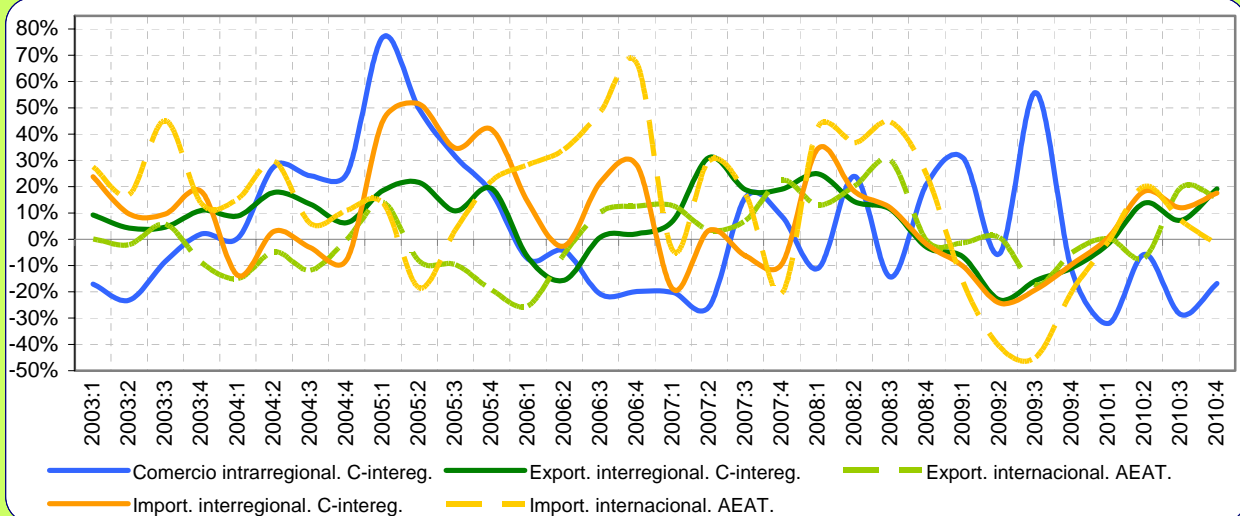
**Gráfico 2.6. El comercio interior de Extremadura y otros indicadores.**

Tasas de variación interanuales.



El **Gráfico 2.6** presenta la evolución del comercio interior de Extremadura, junto con el IPI de la región y el VAB nacional y regional (de agricultura e industria). La evolución del comercio y del IPI muestra fuertes altibajos frente al VAB nacional. Durante la crisis, el IPI inició antes la caída (2007:4), mientras que el VAB nacional y el regional no lo harían hasta el 2008:4. El comercio interior, por su parte, ha registrado caídas puntuales en 2009:2, 2009:4 y 2010:1. El VAB regional junto con el indicador de comercio fueron las series menos afectadas por la crisis. En el segundo trimestre del 2010, tan solo el IPI y el comercio interior registrarían tasas interanuales positivas. Tras las cifras negativas del 2010:3, el 2010:4 ha supuesto una reactivación de las series, salvo para el VAB regional (-2.5%).

**Gráfico 3.6. El comercio de bienes de Extremadura según mercados.**  
Tasas de variación interanuales.



El **Gráfico 3.6** recoge la evolución del comercio de Extremadura en todos los mercados. Llama la atención la reducida sincronía de las series y su alta variabilidad. Sirva como muestra el fuerte crecimiento de las importaciones internacionales extremeñas del 2008:3 (44,7%), y su fuerte decrecimiento (-44,9%) en el 2009:3. Ya en la crisis, las exportaciones internacionales entraron en tasas negativas en el 2008:4, mientras que las importaciones lo hicieron en el 2009:1. El comercio interregional entraría en tasas negativas prácticamente al mismo tiempo. La evolución de las importaciones y exportaciones internaciones ha sido heterogénea, mostrando éstas últimas una caída más moderada, pero también una recuperación más tardía. Por el contrario, tras un periodo de ajuste, el comercio interregional estaría en tasas positivas desde el 2010:2. En el caso del comercio intrarregional, las mayores caídas desde el inicio de la crisis se dieron durante el 2010, con la excepcional desaceleración del 2010:2.

**Tabla 2.6. Distribución espacial del comercio de bienes de Extremadura.**

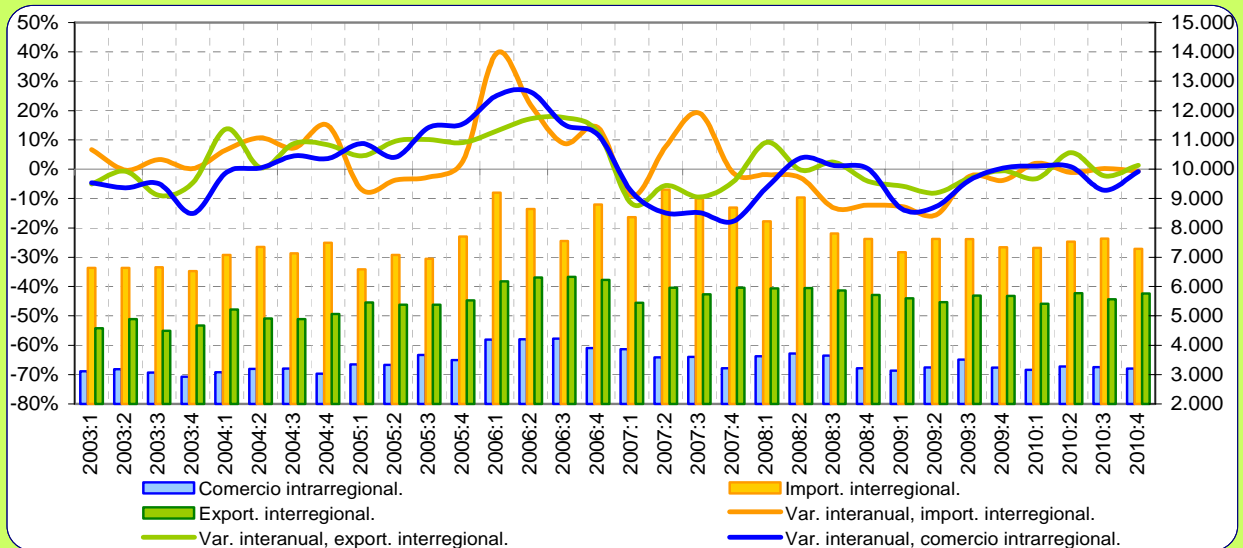
Millones de euros y tasa de variación interanual	Propia CCAA (1)	EXPORTA A		IMPORTA DE		SALDO		PRODUCCIÓN EFECTIVA (1+2+3)
		ESPAÑA (2)	MUNDO (3)	ESPAÑA (4)	MUNDO (5)	ESPAÑA (2-4)	MUNDO (3-5)	
<b>Promedio 95-00</b>	1.056	1.666	527	3.886	275	-2.220	252	3.249
<b>Promedio 01-07</b>	1.968	2.619	1.044	5.881	662	-3.261	381	5.631
<b>T-1 2008</b>	450	929	277	2.109	282	-1.180	-5	1.656
<b>T-2 2008</b>	600	1.016	323	2.257	359	-1.241	-36	1.939
<b>T-3 2008</b>	524	932	370	2.030	408	-1.098	-39	1.826
<b>T-4 2008</b>	647	868	282	1.890	308	-1.022	-26	1.797
<b>2008</b>	2.221	3.744	1.252	8.286	1.358	-4.541	-106	7.217
<b>T-1 2009</b>	590	867	273	1.894	236	-1.027	38	1.730
<b>T-2 2009</b>	567	781	325	1.709	212	-927	113	1.673
<b>T-3 2009</b>	817	785	305	1.641	225	-856	80	1.907
<b>T-4 2009</b>	568	774	268	1.710	247	-936	21	1.610
<b>2009</b>	2.542	3.206	1.171	6.953	920	-3.747	251	6.920
<b>T-1 2010</b>	401	852	274	1.908	234	-1.057	40	1.526
<b>T-2 2010</b>	534	889	302	2.021	255	-1.132	47	1.726
<b>T-3 2010</b>	583	841	365	1.838	241	-997	123	1.789
<b>T-4 2010</b>	472	922	310	2.010	242	-1.088	68	1.705
<b>2010</b>	1.991	3.504	1.251	7.778	972	-4.274	279	6.745
<b>T-1 2008</b>	-11,1%	24,9%	12,9%	34,5%	42,7%	-43,1%	-110,3%	10,7%
<b>T-2 2008</b>	23,9%	14,3%	20,1%	18,2%	36,7%	-21,6%	-689,4%	18,1%
<b>T-3 2008</b>	-14,4%	11,3%	29,9%	11,9%	44,7%	-12,4%	-1865,1%	5,3%
<b>T-4 2008</b>	21,1%	-3,1%	-0,6%	-1,9%	24,2%	0,9%	-173,1%	4,9%
<b>2008 Var. anual</b>	3,9%	11,3%	15,6%	14,8%	37,0%	-17,8%	-215,6%	9,6%
<b>T-1 2009</b>	31,0%	-6,7%	-1,3%	-10,2%	-16,4%	13,0%	862,3%	4,4%
<b>T-2 2009</b>	-5,5%	-23,1%	0,6%	-24,3%	-40,9%	25,3%	411,7%	-13,7%
<b>T-3 2009</b>	55,7%	-15,8%	-17,4%	-19,1%	-44,9%	22,0%	306,8%	4,4%
<b>T-4 2009</b>	-12,1%	-10,9%	-5,0%	-9,5%	-19,8%	8,4%	180,7%	-10,4%
<b>2009 Var. anual</b>	14,4%	-14,4%	-6,4%	-16,1%	-32,2%	17,5%	337,4%	-4,1%
<b>T-1 2010</b>	-32,1%	-1,7%	0,3%	0,8%	-0,9%	-2,9%	7,4%	-11,8%
<b>T-2 2010</b>	-5,7%	13,8%	-7,1%	18,3%	20,2%	-22,1%	-58,5%	3,1%
<b>T-3 2010</b>	-28,6%	7,1%	19,5%	12,0%	7,2%	-16,4%	54,0%	-6,2%
<b>T-4 2010</b>	-16,9%	19,2%	15,9%	17,6%	-1,9%	-16,2%	224,7%	5,9%
<b>2010 Var. anual</b>	-21,7%	9,3%	6,8%	11,9%	5,7%	-14,1%	10,9%	-2,5%

**NOTA:** En las tasas de variación de los saldos, el color azul indica si en el primer periodo de la tasa había superávit, y el rojo si había déficit. El signo + indica que el saldo mejora (saldo más positivo o menos negativo), y el - que empeora (saldo menos positivo o más negativo). Ejemplos: un saldo deficitario en el primer periodo que pasa a positivo (+rojo); un saldo deficitario que pasa a más deficitario (-rojo); un saldo positivo que pasa a menos positivo (-azul); etc.

# Comunidad de Madrid

**Gráfico 1.7. Comercio interior trimestral de la Comunidad de Madrid.**

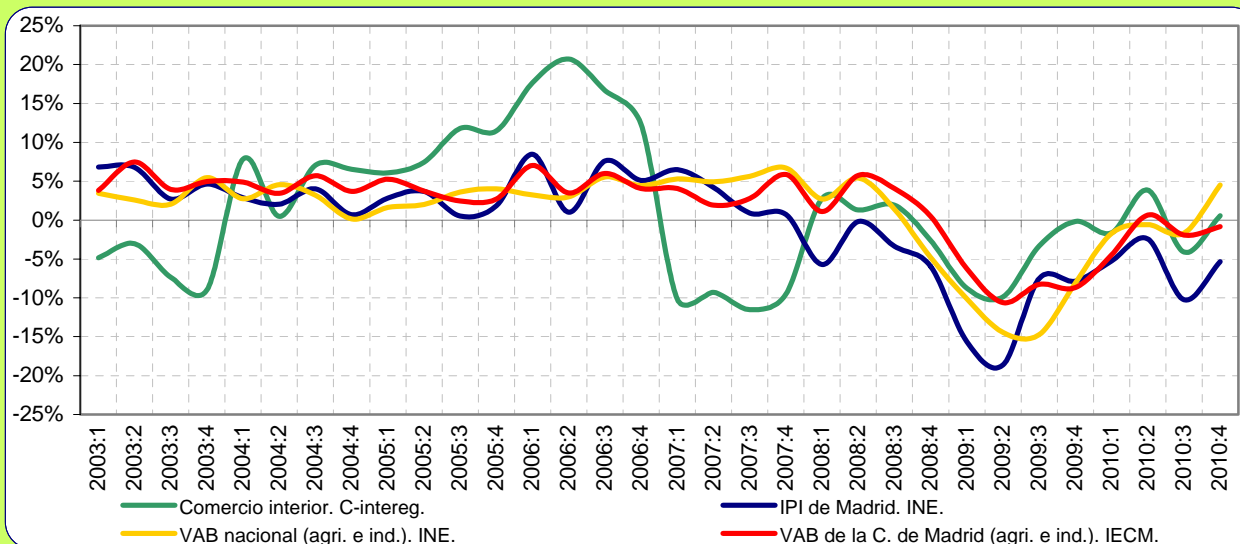
Millones de euros y tasas de variación interanuales.



El **Gráfico 1.7** presenta la evolución reciente de todos los componentes del comercio de la Comunidad de Madrid dentro de España. Nótese que al no incluir los flujos de la rama 16 de producción y distribución eléctrica, el saldo es negativo. A comienzos del 2007 el comercio intrarregional y las exportaciones interregionales comenzaron a caer, con ciertos repuntes positivos en el 2008:1 y 3 para las exportaciones, y 2008:2, 3 y 4 para el flujo intrarregional. Las importaciones interregionales sufrieron una primera caída en el 2007:1, registrando la mayor contracción entre el 2008:3-2009:2. Los datos disponibles desde el 2009:4 recogen el estancamiento de todas las series, salvo un leve repunte de las exportaciones en 2010:2 (5,6%) y una caída del comercio intrarregional en 2010:3 (-7,2%).

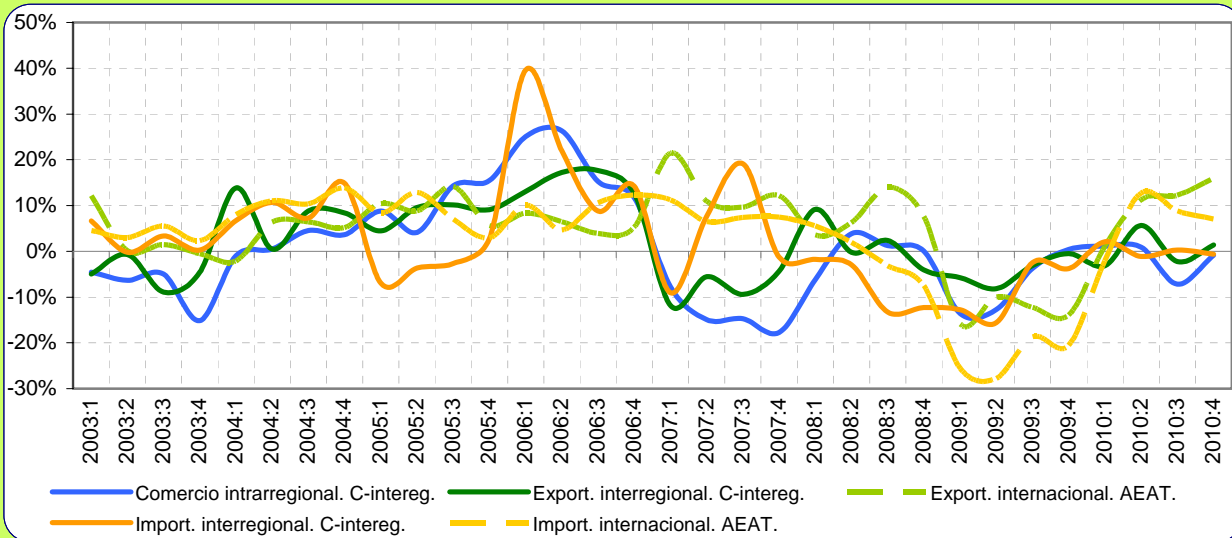
**Gráfico 2.7. El comercio interior de la Comunidad de Madrid y otros indicadores.**

Tasas de variación interanuales.



El **Gráfico 2.7** muestra la evolución del comercio interior con origen en la Comunidad de Madrid, frente al IPI y el VAB regional y el VAB nacional (de agricultura e industria). Como es habitual, la evolución de estos indicadores de actividad ha sido más estable que la del agregado del comercio. Así, frente a una evolución bastante plana de todos los indicadores de producción, destaca el auge del comercio de mediados del 2006 y su fuerte caída ya desde el 2007:1, salvo en los tres primeros trimestres del 2008. La caída del IPI se retrasó al 2008:1 y la del VAB regional al 2009:1. La serie del comercio interior fue la primera en mostrar los primeros síntomas de recuperación –junto con el VAB regional– en el 2010:2. Todas las series recogen la recada que supuso el 2010:3 y la mejora del 2010:4.

**Gráfico 3.7. El comercio de bienes de la Comunidad de Madrid según mercados.**  
Tasas de variación interanuales.



El **Gráfico 3.7** muestra el comercio de la Comunidad de Madrid en todos los mercados. Los flujos de comercio dentro de España entran en tasas negativas en el 2007:1 donde permanecerán, con altibajos, hasta el 2009:4-2010:1. Por el contrario, el comercio internacional mantendrá una tónica más positiva y estable: las importaciones no decrecerán hasta el 2008:3, con una tasa mínima en el 2009:2 (-27,8%), mientras que las exportaciones lo harían en el 2009:1, con mínimos del -15,9%. En el 2010:2 los flujos internacionales ya habrían alcanzado un crecimiento positivo de cierta magnitud (11,2% para las exportaciones y 12,7% para las importaciones). Los últimos datos para el 2010 recogen unas exportaciones internacionales crecientes (16% en 2010:4) y unas importaciones con una moderación en su crecimiento (7,1% en 2010:4). El comercio interregional, no ha mostrado grandes cambios en su evolución desde el 2009:3, salvo el repunte positivo de las exportaciones en 2010:2 (5,6%).

**Tabla 2.7. Distribución espacial del comercio de bienes de la Comunidad de Madrid.**

Millones de euros y tasas de variación interanuales	Propia CCAA (1)	EXPORTA A		IMPORTA DE		SALDO		PRODUCCIÓN EFECTIVA (1+2+3)
		ESPAÑA (2)	MUNDO (3)	ESPAÑA (4)	MUNDO (5)	ESPAÑA (2-4)	MUNDO (3-5)	
<b>Promedio 95-00</b>	10.724	18.026	10.070	20.333	28.855	-2.307	-18.785	38.821
<b>Promedio 01-07</b>	13.592	21.383	16.269	29.357	49.992	-7.975	-33.722	51.244
<b>T-1 2008</b>	3.624	5.938	5.446	8.219	16.260	-2.281	-10.814	15.007
<b>T-2 2008</b>	3.716	5.949	5.362	9.030	15.728	-3.082	-10.366	15.026
<b>T-3 2008</b>	3.645	5.872	5.407	7.809	14.016	-1.937	-8.609	14.924
<b>T-4 2008</b>	3.216	5.715	5.640	7.626	15.772	-1.910	-10.132	14.571
<b>2008</b>	14.201	23.474	21.854	32.684	61.775	-9.210	-39.922	59.529
<b>T-1 2009</b>	3.131	5.595	4.577	7.171	12.087	-1.576	-7.510	13.303
<b>T-2 2009</b>	3.243	5.466	4.826	7.623	11.363	-2.157	-6.537	13.536
<b>T-3 2009</b>	3.508	5.692	4.741	7.615	11.388	-1.923	-6.647	13.941
<b>T-4 2009</b>	3.229	5.685	4.853	7.338	12.532	-1.654	-7.679	13.767
<b>2009</b>	13.112	22.438	18.997	29.748	47.370	-7.310	-28.373	54.547
<b>T-1 2010</b>	3.165	5.419	4.629	7.321	11.830	-1.901	-7.201	13.213
<b>T-2 2010</b>	3.272	5.774	5.369	7.535	12.810	-1.762	-7.441	14.415
<b>T-3 2010</b>	3.257	5.564	5.323	7.634	12.394	-2.070	-7.071	14.144
<b>T-4 2010</b>	3.202	5.761	5.628	7.289	13.417	-1.528	-7.789	14.591
<b>2010</b>	12.896	22.518	20.948	29.779	50.451	-7.261	-29.502	56.363
<b>T-1 2008</b>	-6,2%	9,1%	3,5%	-1,8%	5,5%	22,1%	-6,5%	3,1%
<b>T-2 2008</b>	3,8%	-0,3%	6,2%	-3,0%	2,0%	7,8%	0,1%	3,0%
<b>T-3 2008</b>	1,3%	2,4%	14,0%	-13,2%	-3,1%	40,6%	11,5%	6,0%
<b>T-4 2008</b>	0,1%	-4,1%	7,6%	-12,3%	-7,5%	30,0%	14,2%	1,1%
<b>2008 Var. anual</b>	-0,4%	1,6%	7,7%	-7,6%	-0,9%	24,9%	5,1%	3,3%
<b>T-1 2009</b>	-13,6%	-5,8%	-15,9%	-12,7%	-25,7%	30,9%	30,6%	-11,4%
<b>T-2 2009</b>	-12,7%	-8,1%	-10,0%	-15,6%	-27,8%	30,0%	36,9%	-9,9%
<b>T-3 2009</b>	-3,8%	-3,1%	-12,3%	-2,5%	-18,7%	0,7%	22,8%	-6,6%
<b>T-4 2009</b>	0,4%	-0,5%	-14,0%	-3,8%	-20,5%	13,4%	24,2%	-5,5%
<b>2009 Var. anual</b>	-7,7%	-4,4%	-13,1%	-9,0%	-23,3%	20,6%	28,9%	-8,4%
<b>T-1 2010</b>	1,1%	-3,1%	1,1%	2,1%	-2,1%	-20,6%	4,1%	-0,7%
<b>T-2 2010</b>	0,9%	5,6%	11,2%	-1,2%	12,7%	18,3%	-13,8%	6,5%
<b>T-3 2010</b>	-7,2%	-2,3%	12,3%	0,2%	8,8%	-7,6%	-6,4%	1,5%
<b>T-4 2010</b>	-0,8%	1,4%	16,0%	-0,7%	7,1%	7,6%	-1,4%	6,0%
<b>2010 Var. anual</b>	-1,6%	0,4%	10,3%	0,1%	6,5%	0,7%	-4,0%	3,3%

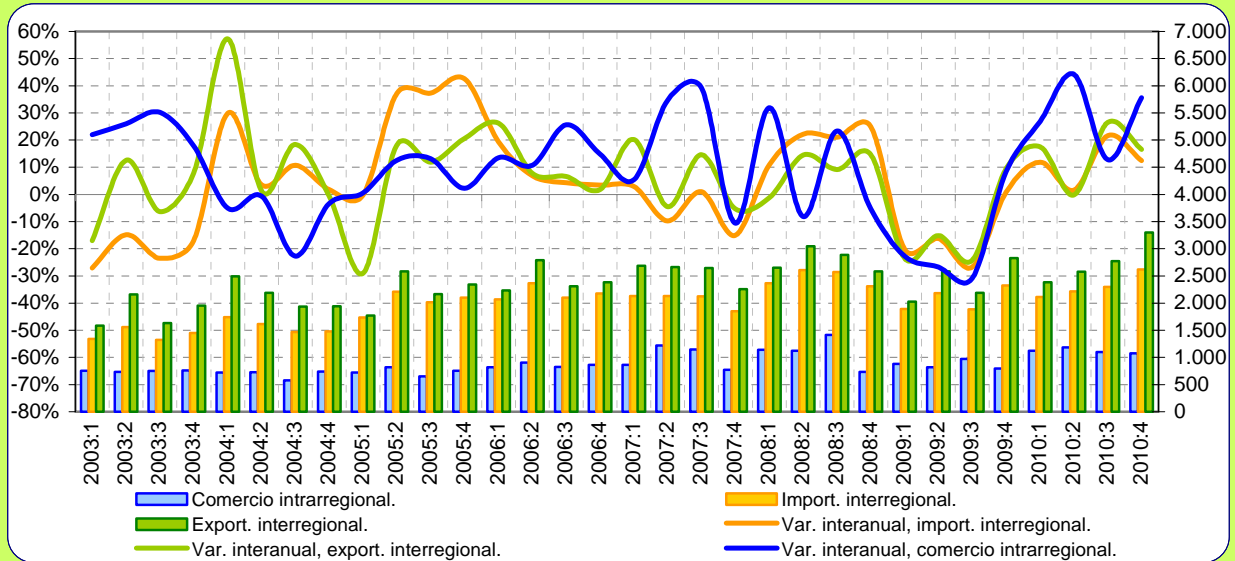
NOTA: En las tasas de variación de los saldos, el color azul indica si en el primer periodo de la tasa había superávit, y el rojo si había déficit. El signo + indica que el saldo mejora (saldo más positivo o menos negativo), y el - que empeora (saldo menos positivo o más negativo). Ejemplos: un saldo deficitario en el primer periodo que pasa a positivo (+rojo); un saldo deficitario que pasa a más deficitario (-rojo); un saldo positivo que pasa a menos positivo (-azul); etc.



# Navarra

**Gráfico 1.8. Comercio interregional e intrarregional trimestral de Navarra.**

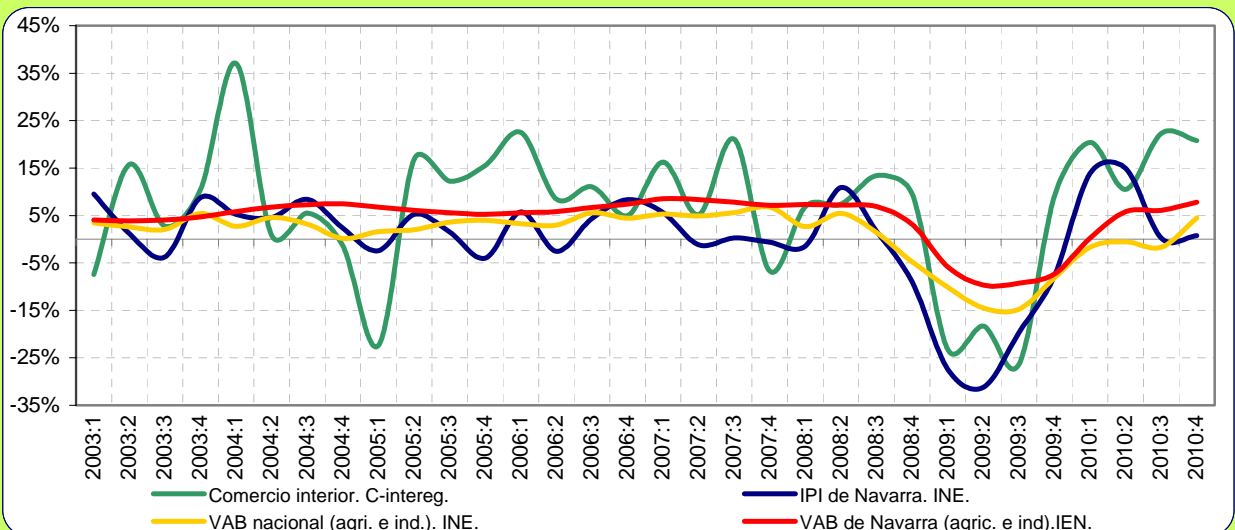
Millones de euros y tasas de variación interanuales.



El **Gráfico 1.8** recoge la trayectoria del comercio de la Comunidad Foral de Navarra en España, caracterizada por la sincronía de los flujos interregionales. Durante el 2005:2-2007:1 todos los flujos registraron tasas positivas. Los flujos interregionales fueron los primeros en caer (2007:2), aunque durante el 2008 se recuperaron temporalmente. Dentro del comercio interregional, fueron las exportaciones las que experimentaron los cambios más suaves. El comercio intrarregional entró en tasas negativas a partir del 2008:4. Según los datos del 2009:2 y 2010:1, todos los componentes del comercio de Navarra dentro del territorio nacional recogían una rápida recuperación, con tasas superiores al 10%. Según el último dato disponible, en 2010:4 todos los flujos seguirían siendo positivos, aunque se aprecia una moderación en el crecimiento de los flujos interregionales, y una reactivación en el intrarregional.

**Gráfico 2.8. El comercio interior de Navarra y otros indicadores.**

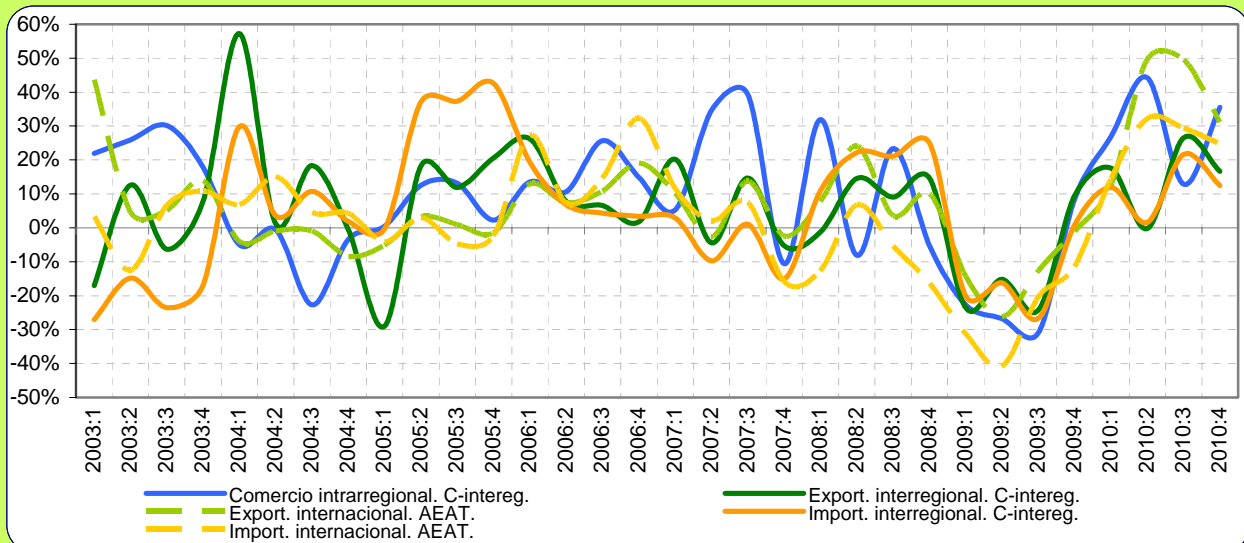
Tasas de variación interanuales.



El **Gráfico 2.8** presenta la evolución del comercio interior de Navarra, junto con la del IPI regional y la del VAB regional y nacional (de agricultura e industria). El indicador de comercio interior ha sido el más variable, seguido del IPI regional. El IPI fue la primera de las series (2008:3) en recoger el efecto de la crisis. Desde el 2009:1 el comercio interior también experimentó fuertes tasas negativas, destacando las caídas en ese mismo trimestre (-24%), y en el 2009:3 (-26%). Sin embargo, éste indicador habría comenzado a crecer desde el 2009:4, seguido por el IPI (2010:1). El 2010:2 supuso una desaceleración en el crecimiento del agregado del comercio, mientras el IPI se estancaba durante la segunda mitad del año. Las series del VAB se han presentado más estables ante la crisis, observándose una recuperación más acelerada y temprana del VAB regional (2010:1) frente al nacional (2010:4).



**Gráfico 3.8. El comercio de bienes de Navarra según mercados.**  
Tasas de variación interanuales.



El Gráfico 3.8 muestra el comportamiento del comercio navarro en relación con todos los mercados. Como ya se ha dicho, fueron las importaciones interregionales las primeras en mostrar cierta fragilidad (2007:2). Del mismo modo, dentro del comercio internacional fueron las importaciones el flujo que en primer lugar experimentó tasas negativas en su evolución (2007:4). Cabe destacar la brusca caída que éstas soportaron entre el 2008:3 y el 2009:2 (-40,9%) y la igualmente rápida recuperación hacia tasas positivas, que alcanzarían desde 2010:2. En cambio, las exportaciones internacionales han sido más resistentes a la crisis, comenzando a caer en el mismo trimestre en que lo harían -de una forma persistente- los flujos interregionales (2009:1). El 2010:4 ofrece un comercio internacional con altas tasas de crecimiento y un comercio interior con tasas positivas que oscilan entre el 10% y el 20%.

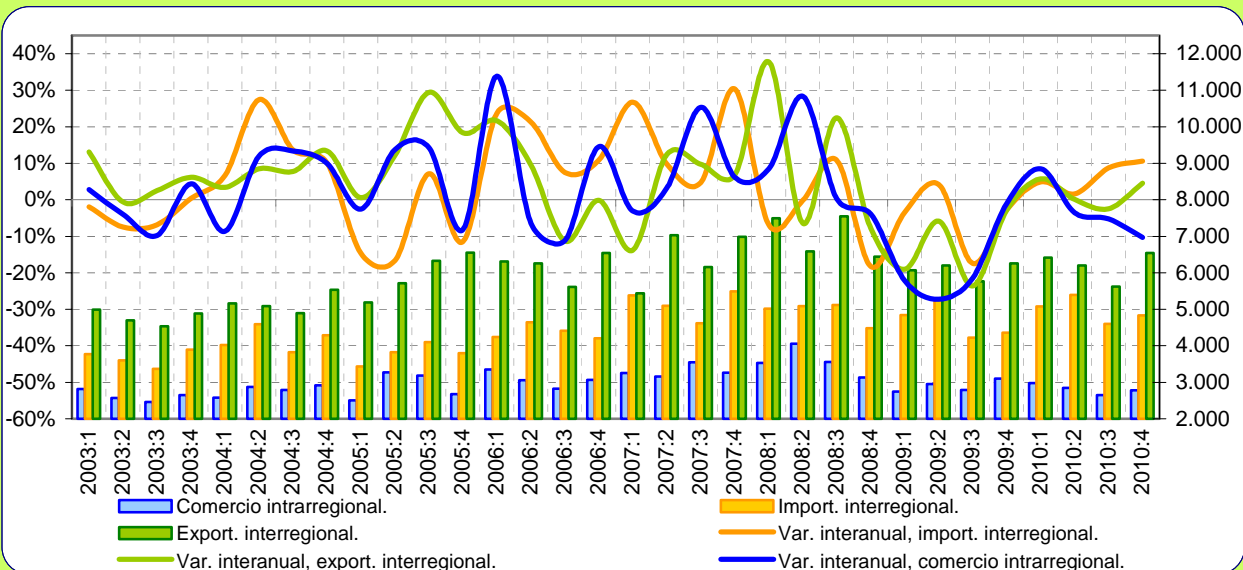
**Tabla 2.8. Distribución espacial del comercio de bienes de Navarra.**

Millones de euros y tasas de variación interanuales	Propia CCAA (1)	EXPORTA A		IMPORTA DE		SALDO		PRODUCCIÓN EFECTIVA (1+2+3)
		ESPAÑA (2)	MUNDO (3)	ESPAÑA (4)	MUNDO (5)	ESPAÑA (2-4)	MUNDO (3-5)	
<b>Promedio 95-00</b>	1.640	5.133	3.686	5.552	2.616	-419	1.070	10.459
<b>Promedio 01-07</b>	2.939	8.461	4.985	7.302	4.501	1.160	485	16.386
<b>T-1 2008</b>	1.141	2.653	1.603	2.364	1.290	288	313	5.396
<b>T-2 2008</b>	1.121	3.049	1.780	2.607	1.429	442	352	5.950
<b>T-3 2008</b>	1.413	2.887	1.490	2.573	1.134	314	355	5.790
<b>T-4 2008</b>	734	2.585	1.506	2.309	1.056	276	451	4.824
<b>2008</b>	4.409	11.174	6.379	9.853	4.909	1.321	1.470	21.962
<b>T-1 2009</b>	882	2.029	1.374	1.888	887	141	487	4.286
<b>T-2 2009</b>	821	2.585	1.313	2.185	844	401	468	4.719
<b>T-3 2009</b>	977	2.190	1.301	1.886	903	303	397	4.467
<b>T-4 2009</b>	795	2.828	1.490	2.327	935	501	555	5.114
<b>2009</b>	3.475	9.633	5.478	8.286	3.570	1.347	1.908	18.585
<b>T-1 2010</b>	1.120	2.385	1.544	2.113	1.016	272	528	5.049
<b>T-2 2010</b>	1.184	2.580	1.964	2.219	1.117	362	847	5.728
<b>T-3 2010</b>	1.102	2.771	1.945	2.294	1.169	477	776	5.818
<b>T-4 2010</b>	1.077	3.298	1.954	2.618	1.166	680	788	6.330
<b>2010</b>	4.483	11.035	7.407	9.244	4.467	1.791	2.940	22.925
<b>T-1 2008</b>	31,9%	-1,2%	7,8%	11,0%	-12,6%	-48,0%	2918,8%	7,1%
<b>T-2 2008</b>	-8,1%	14,5%	24,1%	22,2%	6,8%	-16,5%	263,3%	11,9%
<b>T-3 2008</b>	23,3%	9,1%	3,6%	21,1%	-5,4%	-39,8%	48,9%	10,7%
<b>T-4 2008</b>	-5,3%	14,6%	10,0%	25,0%	-16,3%	-32,4%	317,7%	9,6%
<b>2008 Var. anual</b>	10,1%	9,0%	11,3%	19,6%	-6,9%	-34,4%	224,1%	9,9%
<b>T-1 2009</b>	-22,7%	-23,5%	-14,3%	-20,1%	-31,2%	-51,1%	55,8%	-20,6%
<b>T-2 2009</b>	-26,8%	-15,2%	-26,3%	-16,2%	-40,9%	-9,3%	33,2%	-20,7%
<b>T-3 2009</b>	-30,9%	-24,2%	-12,7%	-26,7%	-20,3%	-3,5%	11,8%	-22,9%
<b>T-4 2009</b>	8,4%	9,4%	-1,1%	0,8%	-11,4%	81,7%	23,1%	6,0%
<b>2009 Var. anual</b>	-21,2%	-13,8%	-14,1%	-15,9%	-27,3%	2,0%	29,8%	-15,4%
<b>T-1 2010</b>	26,9%	17,5%	12,4%	11,9%	14,5%	92,9%	8,4%	17,8%
<b>T-2 2010</b>	44,2%	-0,2%	49,6%	1,6%	32,2%	-9,8%	80,9%	21,4%
<b>T-3 2010</b>	12,8%	26,6%	49,5%	21,6%	29,3%	57,3%	95,4%	30,2%
<b>T-4 2010</b>	35,5%	16,6%	31,1%	12,5%	24,7%	35,7%	42,0%	23,8%
<b>2010 Var. anual</b>	29,0%	14,6%	35,2%	11,6%	25,1%	33,0%	54,1%	23,4%

NOTA: En las tasas de variación de los saldos, el color azul indica si en el primer periodo de la tasa había superávit, y el rojo si había déficit. El signo + indica que el saldo mejora (saldo más positivo o menos negativo), y el - que empeora (saldo menos positivo o más negativo). Ejemplos: un saldo deficitario en el primer periodo que pasa a positivo (+rojo); un saldo deficitario que pasa a más deficitario (-rojo); un saldo positivo que pasa a menos positivo (-azul); etc.

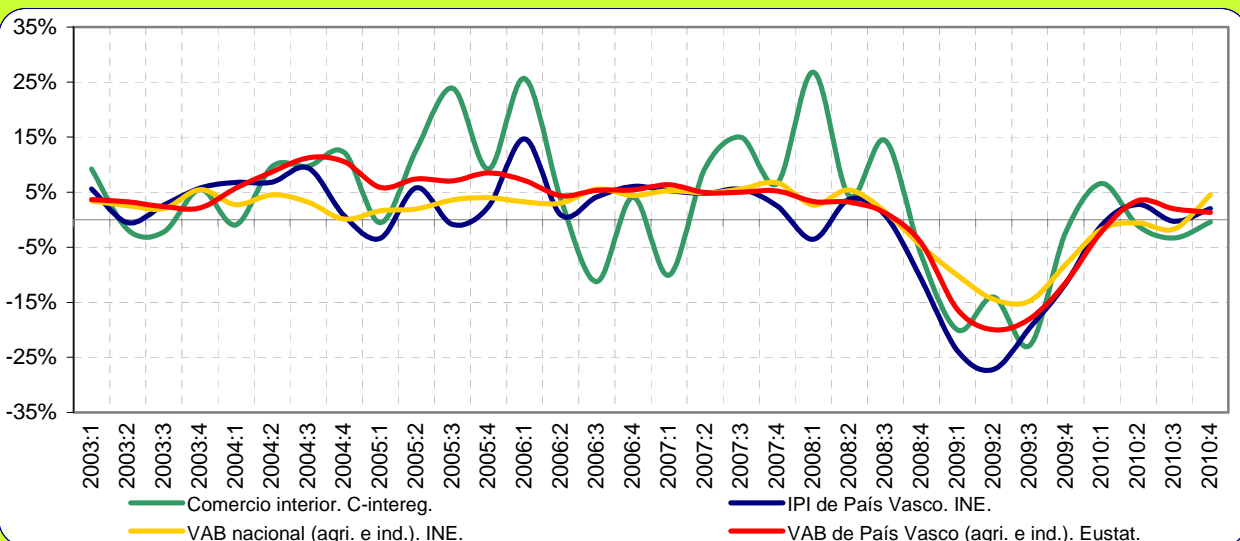
# País Vasco

**Gráfico 1.9. Comercio interregional e intrarregional trimestral del País Vasco.**  
Millones de euros y tasas de variación interanuales.



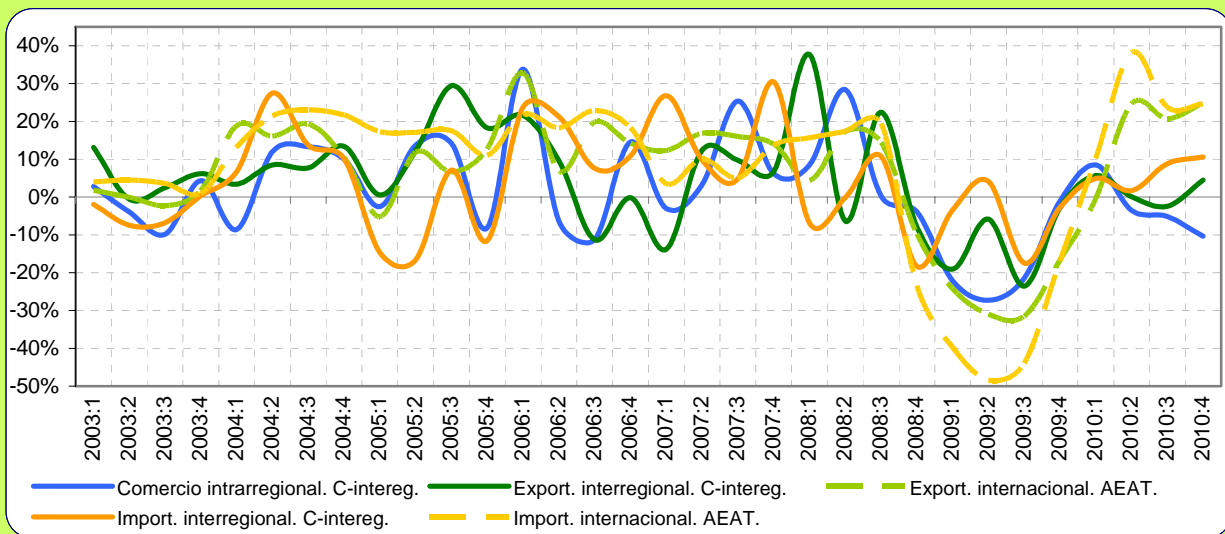
El **Gráfico 1.9** recoge la evolución del comercio del País Vasco dentro de España. Del gráfico se desprenden una fuerte variabilidad del comercio intrarregional y su debilidad ante la crisis. Así mismo, se aprecia una elevada sincronía en la evolución de las exportaciones e importaciones interregionales en el último periodo. Entre el 2008:3 y el 2009:4 el comercio intrarregional vasco sufrió una acusada contracción, muy superior a la de los flujos interregionales. En la evolución del comercio interregional, destaca la ruptura en su decrecimiento del 2009:2, con un repunte positivo en las importaciones y una desaceleración en la caída de las exportaciones. Desde 2009:3 todos flujos moderaron su caída, aunque sólo las importaciones seguirían creciendo ininterrumpidamente desde el 2010:1.

**Gráfico 2.9. El comercio interior de País Vasco y otros indicadores.**  
Tasas de variación interanuales.



El **Gráfico 2.9** recoge la trayectoria del agregado del comercio interior (comercio intrarregional y exportaciones interregionales) de País Vasco, la del IPI regional y la del VAB autonómico y nacional, sólo para los sectores de agricultura e industria. El indicador de comercio se ha mostrado más volátil, registrando máximos más intensos que en los otros indicadores en 2005, 2007 y 2008. Desde finales del 2008, todos los indicadores entraron en tasas negativas. Las mayores caídas se dieron en el IPI y, ligeramente menos intensas, en el indicador de comercio interior. Según los últimos trimestres, el comercio interior habría sido el primero en crecer (2009:4) aunque habría sufrido una recaída desde 2010:2. El IPI y el VAB regional habrían pasado a la zona de tasas positivas desde el 2010:2 y el VAB nacional desde el 2010:4. El indicador de comercio, ya se aproximaría a tasas positivas (-0,4%).

**Gráfico 3.9. El comercio de bienes del País Vasco según mercados.**  
Tasas de variación interanuales.



El **Gráfico 3.9** presenta el comercio vasco en relación con todos los mercados. En primer lugar, es de destacar que tanto las exportaciones como las importaciones internacionales han mostrado un comportamiento muy robusto, registrando tasas interanuales positivas durante casi todos los trimestres del periodo 2003:4-2008:3. Sin embargo, a partir de esta fecha la caída de estas dos series ha sido ininterrumpida, alcanzando mínimos del -48,4% (2009:2) en las importaciones y del -31,5% (2009:3) en las exportaciones. Como ya se observó en la evolución del IPI y del VAB, la caída del comercio internacional estaría desacelerándose desde 2009:3, alcanzando tasas positivas en 2010:1 y aun superiores en 2010:2. La recuperación del comercio internacional en 2010:3 se mantiene, de la mano principalmente de los productos energéticos y bienes de equipo. Por el contrario, de los flujos interregionales sólo las importaciones mostraron un crecimiento sostenido desde el 2010:1, donde el flujo intrarregional volvió a caer.

**Tabla 2.9. Distribución espacial del comercio de bienes de País Vasco.**

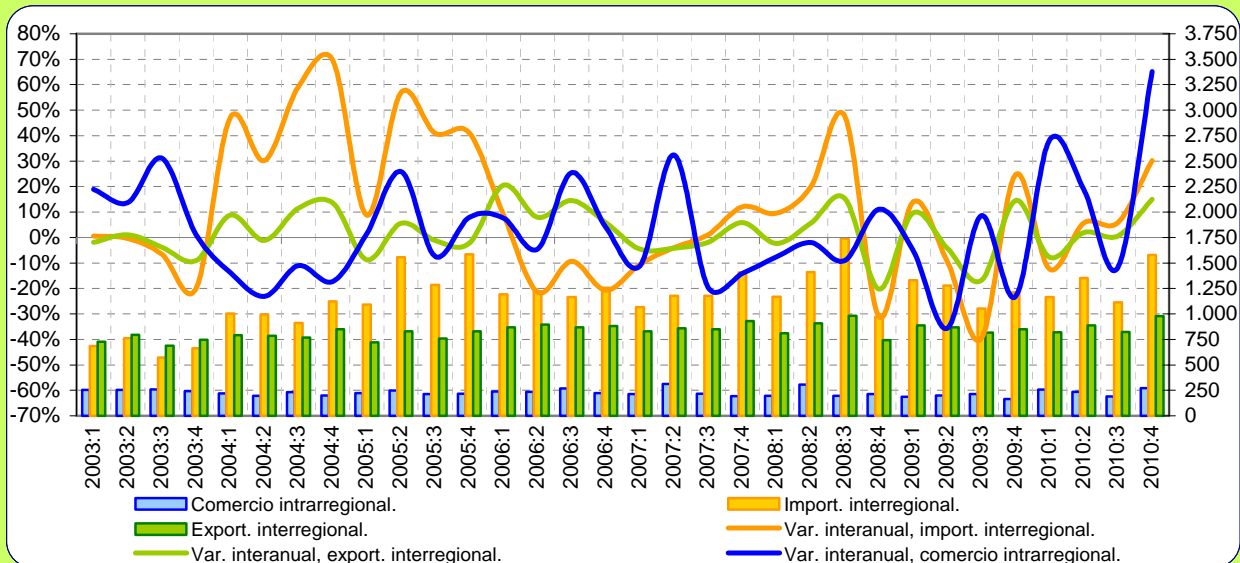
Millones de euros y tasas de variación interanuales	Propia CCAA (1)	EXPORTA A		IMPORTA DE		SALDO		PRODUCCIÓN EFECTIVA (1+2+3)
		ESPAÑA (2)	MUNDO (3)	ESPAÑA (4)	MUNDO (5)	ESPAÑA (2-4)	MUNDO (3-5)	
<b>Promedio 95-00</b>	6.604	13.398	8.965	11.774	7.118	1.625	1.848	28.968
<b>Promedio 01-07</b>	11.276	21.436	13.887	16.340	13.450	5.096	437	46.599
<b>T-1 2008</b>	3.530	7.496	5.022	5.017	5.067	2.479	-44	16.048
<b>T-2 2008</b>	4.056	6.586	5.717	5.091	5.764	1.495	-46	16.360
<b>T-3 2008</b>	3.558	7.544	5.077	5.119	5.364	2.425	-287	16.180
<b>T-4 2008</b>	3.135	6.440	4.462	4.485	3.923	1.955	539	14.037
<b>2008</b>	14.279	28.066	20.279	19.712	20.117	8.354	162	62.625
<b>T-1 2009</b>	2.748	6.068	3.804	4.842	3.052	1.226	752	12.620
<b>T-2 2009</b>	2.950	6.200	3.942	5.304	2.973	896	969	13.092
<b>T-3 2009</b>	2.796	5.769	3.476	4.227	3.010	1.542	466	12.041
<b>T-4 2009</b>	3.103	6.257	3.721	4.364	3.258	1.893	462	13.081
<b>2009</b>	11.598	24.295	14.942	18.737	12.294	5.557	2.648	50.834
<b>T-1 2010</b>	2.981	6.415	3.787	5.082	3.364	1.333	423	13.183
<b>T-2 2010</b>	2.845	6.207	4.915	5.392	4.111	814	804	13.966
<b>T-3 2010</b>	2.651	5.628	4.194	4.598	3.721	1.030	473	12.473
<b>T-4 2010</b>	2.783	6.541	4.649	4.828	4.061	1.713	588	13.973
<b>2010</b>	11.260	24.790	17.545	19.900	15.257	4.890	2.288	53.595
<b>T-1 2008</b>	8,5%	37,7%	4,3%	-6,8%	15,7%	4291,6%	-110,1%	18,8%
<b>T-2 2008</b>	28,4%	-6,4%	17,3%	-0,2%	17,4%	-22,8%	-36,5%	8,5%
<b>T-3 2008</b>	0,3%	22,5%	14,4%	10,8%	19,5%	57,7%	-482,6%	14,4%
<b>T-4 2008</b>	-3,9%	-7,8%	-9,7%	-18,3%	-23,4%	30,3%	397,3%	-7,6%
<b>2008 Var. anual</b>	8,0%	9,5%	6,3%	-4,3%	6,4%	66,1%	-5,9%	8,1%
<b>T-1 2009</b>	-22,1%	-19,0%	-24,3%	-3,5%	-39,8%	-50,5%	1806,6%	-21,4%
<b>T-2 2009</b>	-27,3%	-5,9%	-31,1%	4,2%	-48,4%	-40,1%	2196,5%	-20,0%
<b>T-3 2009</b>	-21,4%	-23,5%	-31,5%	-17,4%	-43,9%	-36,4%	262,5%	-25,6%
<b>T-4 2009</b>	-1,0%	-2,8%	-16,6%	-2,7%	-17,0%	-3,2%	-14,2%	-6,8%
<b>2009 Var. anual</b>	-18,8%	-13,4%	-26,3%	-4,9%	-38,9%	-33,5%	1536,6%	-18,8%
<b>T-1 2010</b>	8,5%	5,7%	-0,4%	5,0%	10,2%	8,7%	-43,7%	4,5%
<b>T-2 2010</b>	-3,6%	0,1%	24,7%	1,7%	38,3%	-9,1%	-17,0%	6,7%
<b>T-3 2010</b>	-5,2%	-2,4%	20,7%	8,8%	23,6%	-33,2%	1,5%	3,6%
<b>T-4 2010</b>	-10,3%	4,5%	25,0%	10,6%	24,6%	-9,5%	27,1%	6,8%
<b>2010 Var. anual</b>	-2,9%	2,0%	17,4%	6,2%	24,1%	-12,0%	-13,6%	5,4%

**NOTA:** En las tasas de variación de los saldos, el color azul indica si en el primer periodo de la tasa había superávit, y el rojo si había déficit. El signo + indica que el saldo mejora (saldo más positivo o menos negativo), y el - que empeora (saldo menos positivo o más negativo). Ejemplos: un saldo deficitario en el primer periodo que pasa a positivo (+rojo); un saldo deficitario que pasa a más deficitario (-rojo); un saldo positivo que pasa a menos positivo (-azul); etc.

# La Rioja

**Gráfico 1.10. Comercio interregional e intrarregional trimestral de La Rioja.**

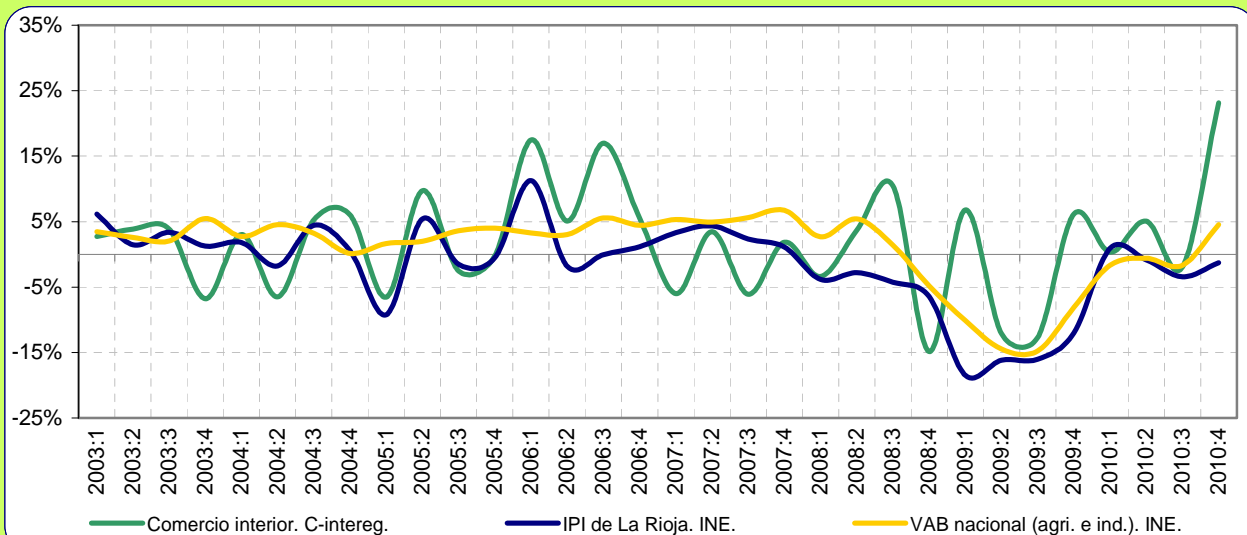
Millones de euros y tasas de variación interanuales.



El **Gráfico 1.10** recoge el comportamiento trimestral del comercio intrarregional e interregional de La Rioja. En primer lugar, llama la atención el fuerte crecimiento de las importaciones interregionales entre los años 2004-2005, con un crecimiento de hasta el 71% en el 2004:4. Destacan la caída de éste flujo durante el 2006 y la del comercio intrarregional en el 2004 y, posteriormente, durante el periodo 2007:3-2008:3. Por el contrario, las exportaciones interregionales se han mostrado más estables. A partir del 2009:1, el comercio intrarregional volvería a recoger un comportamiento oscilante, en el que durante el 2009 han predominado las tasas negativas, y durante el 2010 las positivas. El comercio interregional no habría sufrido las fuertes caídas de otras comunidades, debido a una cierta compensación de trimestres negativos con otros positivos. En 2010:4 todos los flujos estarían creciendo.

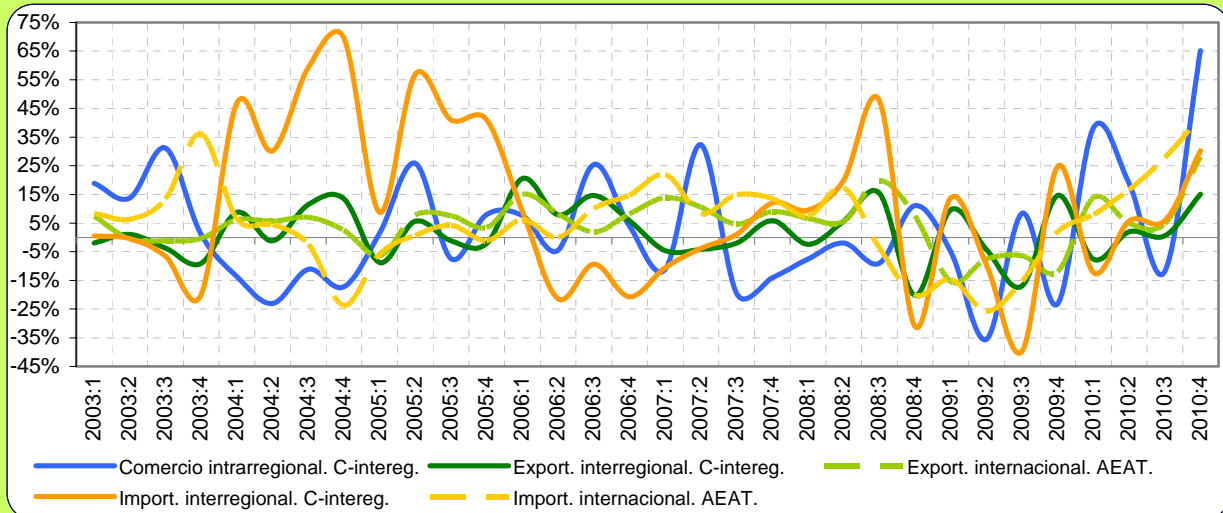
**Gráfico 2.10. El comercio interior de La Rioja y otros indicadores.**

Tasas de variación interanuales.



El **Gráfico 2.10** presenta la evolución del comercio interior de La Rioja, en comparación con el IPI de la propia comunidad y el VAB nacional (de agricultura e industria). Se puede observar una cierta similitud entre la evolución del IPI y del comercio interior hasta el 2006:2. Aunque las primeras caídas del comercio interior (2007:1) llegaron antes que las del IPI (2008:1), éstas no fueron ininterrumpidas, como en el caso del índice industrial. La caída del VAB nacional se inició algo después (2008:4), pero alcanzaría mínimos similares a la de las otras series en el 2009:3. En 2010:4 el comercio interior volvió a registrar tasas positivas, las mayores del periodo. El VAB también mostró un despunte positivo en el último trimestre del año, que en el caso del IPI no llegó a rebasar el umbral del cero.

**Gráfico 3.10. El comercio de bienes de La Rioja según mercados.**  
Tasas de variación interanuales.



El **Gráfico 3.10** muestra el comercio de La Rioja en todos los mercados. La evolución de las series es bastante heterogénea, alternándose subidas y bajadas en los flujos interregionales y el comercio intrarregional. El comercio internacional, sin embargo, se muestra más estable, con tasas de crecimiento sostenido desde el 2005 hasta bien entrado el 2008. Durante la crisis, las importaciones internacionales no entran en tasas negativas hasta el 2008:3 y las exportaciones hasta el 2009:1. El comercio interregional, ha sido más fluctuante. Según los datos del comercio riojano dentro de España en el 2010:2, el comercio interregional habría vuelto a crecer ligeramente y el intrarregional llevaría dos trimestres de altas tasas de crecimiento. En 2010:4, los flujos interregionales mantienen las tasas positivas, mientras que el intrarregional se recupera fuertemente tras su caída en el trimestre anterior. En los dos últimos trimestres, el comercio internacional sigue creciendo, principalmente las importaciones.

**Tabla 2.10. Distribución espacial del comercio de bienes de La Rioja.**

Millones de euros y tasas de variación interanuales	Propia CCAA (1)	EXPORTA A		IMPORTA DE		SALDO		PRODUCCIÓN EFECTIVA (1+2+3)
		ESPAÑA (2)	MUNDO (3)	ESPAÑA (4)	MUNDO (5)	ESPAÑA (2-4)	MUNDO (3-5)	
<b>Promedio 95-00</b>	614	2.629	678	2.543	485	86	192	3.920
<b>Promedio 01-07</b>	905	3.180	959	4.013	771	-834	188	5.044
<b>T-1 2008</b>	197	810	310	1.169	251	-359	59	1.316
<b>T-2 2008</b>	306	908	308	1.410	251	-502	57	1.522
<b>T-3 2008</b>	197	983	326	1.740	232	-757	95	1.506
<b>T-4 2008</b>	214	743	312	972	191	-229	121	1.269
<b>2008</b>	914	3.444	1.256	5.291	924	-1.847	331	5.613
<b>T-1 2009</b>	187	888	262	1.332	214	-444	48	1.337
<b>T-2 2009</b>	197	870	284	1.277	186	-407	98	1.351
<b>T-3 2009</b>	213	816	306	1.051	196	-235	109	1.335
<b>T-4 2009</b>	165	851	274	1.213	195	-361	80	1.290
<b>2009</b>	762	3.425	1.126	4.872	791	-1.447	335	5.314
<b>T-1 2010</b>	258	820	298	1.167	231	-347	67	1.376
<b>T-2 2010</b>	234	887	298	1.351	217	-464	81	1.419
<b>T-3 2010</b>	188	822	320	1.112	251	-291	70	1.330
<b>T-4 2010</b>	272	979	352	1.579	277	-600	75	1.603
<b>2010</b>	953	3.507	1.268	5.209	976	-1.702	292	5.729
<b>T-1 2008</b>	-7,5%	-2,4%	6,7%	9,6%	7,4%	-51,2%	3,7%	-1,2%
<b>T-2 2008</b>	-2,0%	5,7%	5,6%	19,8%	17,2%	-58,2%	-26,5%	4,0%
<b>T-3 2008</b>	-9,0%	15,4%	19,7%	47,7%	-3,7%	-132,0%	194,6%	12,4%
<b>T-4 2008</b>	11,1%	-20,2%	7,4%	-31,0%	-20,1%	51,9%	136,2%	-10,3%
<b>2008 Var. anual</b>	-2,2%	-0,8%	9,7%	9,5%	-0,3%	-36,0%	52,4%	1,1%
<b>T-1 2009</b>	-4,9%	9,6%	-15,5%	13,9%	-14,7%	-23,4%	-18,8%	1,6%
<b>T-2 2009</b>	-35,6%	-4,2%	-7,6%	-9,4%	-25,8%	18,8%	72,4%	-11,2%
<b>T-3 2009</b>	8,5%	-17,0%	-6,4%	-39,6%	-15,3%	69,0%	15,4%	-11,3%
<b>T-4 2009</b>	-23,2%	14,6%	-12,1%	24,7%	1,9%	-57,5%	-34,2%	1,7%
<b>2009 Var. anual</b>	-16,6%	-0,5%	-10,3%	-7,9%	-14,4%	21,7%	1,1%	-5,3%
<b>T-1 2010</b>	38,3%	-7,7%	13,9%	-12,4%	8,0%	21,7%	40,4%	3,0%
<b>T-2 2010</b>	18,8%	2,0%	4,9%	5,8%	16,7%	-13,9%	-17,4%	5,0%
<b>T-3 2010</b>	-11,8%	0,6%	4,8%	5,8%	27,8%	-24,0%	-36,4%	-0,4%
<b>T-4 2010</b>	65,1%	15,0%	28,2%	30,2%	42,1%	-66,0%	-6,0%	24,2%
<b>2010 Var. anual</b>	25,0%	2,4%	12,6%	6,9%	23,4%	-17,6%	-12,7%	7,8%

NOTA: En las tasas de variación de los saldos, el color azul indica si en el primer periodo de la tasa había superávit, y el rojo si había déficit. El signo + indica que el saldo mejora (saldo más positivo o menos negativo), y el - que empeora (saldo menos positivo o más negativo). Ejemplos: un saldo deficitario en el primer periodo que pasa a positivo (+rojo); un saldo deficitario que pasa a más deficitario (-rojo); un saldo positivo que pasa a menos positivo (-azul); etc..



## Anexo Metodológico.

### Breve descripción de la metodología.

- El presente informe recoge la información más destacada procedente de la primera estimación del comercio intrarregional e interregional a nivel trimestral realizada en España hasta la fecha (Gallego et al, 2010).
- Para ello, en paralelo al procedimiento de estimación de la base de comercio de bienes a nivel anual (Llano et al, 2008a, 2008b, 2010), se han estimado los correspondientes vectores de comercio intrarregional e interregional de cada Comunidad Autónoma con el Resto de España, estimando para ello los flujos emitidos y recibidos en unidades físicas (Tm.) y monetarias (Euros). Por motivos de espacio este informe se centra exclusivamente en el análisis de los flujos en unidades monetarias.
- La metodología utilizada entronca con los trabajos previos sobre interpolación temporal y estimación de magnitudes trimestrales en España, haciendo uso de los métodos de interpolación de carácter uni-variante y multi-variantes (Chow-Lin y Denton) más eficientes para cada una de las Comunidades Autónomas según los indicadores disponibles y los comportamientos específicos de los residuos.
- La trimestralización del comercio descansa fundamentalmente sobre el uso de indicadores de alta frecuencia relativos a los movimientos intra e interregionales de mercancías en España (carretera y barco fundamentalmente). Como consecuencia se aporta una nueva familia de indicadores “puros” que pueden ser comparados con otros indicadores habituales del análisis coyuntural regional (VAB, IPI’s, consumo eléctrico,...).
- Los datos relativos al comercio internacional proceden de la trimestralización de los datos mensuales aportados por la Dirección General de Aduanas de la Agencia Española de Administración Tributaria (AEAT). Nótese que mediante la suma del comercio interior (intra + interregional) y el internacional se dispondría de un indicador adicional sobre la producción de bienes en cada una de las regiones para cada trimestre.

### Referencias Bibliográficas.

- Gallego, N. Llano C., Pérez, J. (2010). El comercio interregional trimestral de bienes en España: metodología y primeros resultados. Documento de Trabajo. Instituto L.R. Klein. Marzo.
- Llano C., Esteban, A., Pérez, J., Pulido, A. (2008a): “[La base de datos C-interreg sobre el comercio interregional de bienes en España \(1995-2006\): metodología](#)”. Documento de Trabajo. Instituto L.R. Klein. Septiembre.
- Llano C., Esteban, A.; Pérez, J.; Pulido, A. (2008b): “[Metodología de estimación de la base de datos C-interreg sobre el comercio interregional de bienes en España \(1995-05\)](#)”. Ekonomiaz, Nº 69. Vol:III, pp. 244-270.
- Llano, C., Esteban, A., Pulido, A., Pérez, J (2010): “[Opening the Interregional Trade Black Box: The C-interreg Database for the Spanish Economy \(1995-2005\)](#)”. International Regional Science Review, 33, 302-337.

### Definiciones y claves interpretativas.

**Exportación (e importación) interregional:** flujos de mercancías con origen (destino) en una Comunidad Autónoma diferente a la de destino (origen).

**Comercio intrarregional:** flujos de mercancías con origen y destino en la misma Comunidad.

**Total exportaciones interregionales:** suma de todas las exportaciones interregionales con origen en una Comunidad y destino en el resto.

**Comercio interior:** suma del comercio intrarregional y exportaciones interregionales con origen en una Comunidad.

**Comercio internacional:** flujos de bienes entre una Comunidad y el resto del mundo excluido el resto de España.

**Saldo comercial interregional:** diferencia entre las exportaciones e importaciones interregionales de una Comunidad Autónoma.

**IPI:** Índice de Producción Industrial (INE).

**VAB nacional:** Valor Añadido Bruto nacional del sector agrario e industrial a precios de mercado (Contabilidad Nacional Trimestral del INE)

**VAB regional:** Valor Añadido Bruto del sector agrario e industrial a precios de mercado para aquellas Comunidades Autónomas que lo estiman con periodicidad trimestral. Cada serie corresponde a una fuente diferente.

**Producción efectiva:** la suma del comercio intra y las exportaciones interregionales e internacionales de una Comunidad equivale a la producción efectiva de sus sectores productores de bienes (agricultura+industria).

**Nota importante:** las cifras de comercio interregional trimestral no incluyen el comercio de la rama R16 de C-interreg (Producción y distribución de energía eléctrica, gas y agua). Dicha rama sí está incluida en los datos anuales de C-interreg habitualmente utilizados en los análisis estructurales del Proyecto. Según la metodología, los datos trimestrales del periodo 1995-2007 son compatibles con los datos anuales. Los datos de comercio interregional del periodo 2008-2009 no cuentan con restricción anual, y son considerados como una *predicción* dentro del periodo histórico. Sin embargo, los datos de comercio internacional y VAB son definitivos.