



Informe Trimestral

sobre el comercio interregional en España

Diciembre de 2010

Institución promotora:



Instituciones patrocinadoras:



JUNTA DE ANDALUCÍA



Instituto Canario
de Estadística
Gobierno de Canarias



Junta de
Castilla y León
Consejería de Hacienda
Dirección General de Estadística



Junta de Comunidades de
Castilla-La Mancha



Generalitat de Catalunya
Departament d'Economia i Finances



GENERALITAT
VALENCIANA

JUNTA DE EXTREMADURA
Vicepresidencia Segunda y Consejería
de Economía, Comercio e Innovación

Comunidad de Madrid
consejería de economía y consumo
Dirección General de Economía



INSTITUTO DE
ESTADÍSTICA
DE NAVARRA



EUSKO JAURLARITZA
GOBIERNO VASCO



Gobierno
de La Rioja
Hacienda
Instituto de Estadística de La Rioja

INDICE

España.....	3
Andalucía.....	6
Canarias.....	8
Castilla y León.....	10
Castilla-La Mancha.....	12
Cataluña.....	14
Comunidad Valenciana.....	16
Extremadura.....	18
Comunidad de Madrid.....	20
Navarra.....	22
País Vasco.....	24
La Rioja.....	26
Anexo Metodológico.....	28

Nota importante

- En este informe se analizan brevemente la evolución de una colección novedosa de indicadores regionales relativos al comercio interior (intrarregional e interregional) de las comunidades autónomas españolas, que pueden ser comparados con los datos equivalentes de producción y comercio internacional.
- Dichos indicadores han sido estimados en el seno del **Proyecto C-intereg** según la metodología recogida en el **Anexo Metodológico** de este informe y en los documentos y artículos allí citados. Salvo nota en contrario, todas las series incluidas en este informe relativas al comercio interior tienen como fuente el Proyecto C-intereg. Los datos trimestrales son coherentes con los datos anuales estimados en la base de datos del proyecto (sin incluir la rama R16 de producción y distribución de energía eléctrica, gas y agua), que pueden ser consultada en la web www.c-intereg.es.
- El informe recoge la evolución reciente de los indicadores trimestrales de comercio antes mencionados para el conjunto de la economía Española, así como para las once comunidades autónomas que actualmente forman parte de C-intereg. El análisis autonómico queda constituido por una serie de gráficos y tablas comunes. Aunque el análisis se centra en las once comunidades asociadas al proyecto, se quiere hacer hincapié en que la metodología utilizada ha permitido la estimación de series equivalentes y homogéneas para todas y cada una de las comunidades autónomas españolas. La información completa de dicha estimación está disponible para las comunidades asociadas al proyecto. Las series de las comunidades autónomas no asociadas podrían ser solicitadas a la dirección del proyecto info@c-intereg.es, cuyo Comité de Dirección determinará las condiciones y el coste de su difusión.

Autores del informe¹²:

Nuria Gallego López
Carlos Llano Verduras

¹ Los datos y comentarios ofrecidos en este informe recogen las opiniones de los autores, sin que puedan ser atribuidas a las instituciones patrocinadoras del proyecto o a las que originalmente aportaron la información estadística de base. Por ello, los autores asumen los posibles errores que se pudieran contener en el mismo.

² El Proyecto C-intereg quiere mostrar su gratitud a las instituciones colaboradoras del proyecto, la Agencia Española de Administración Tributaria y el Instituto de Estudios Turísticos, así como a todas las instituciones que han facilitado la información de base, con especial mención a la Subdirección General de Estadísticas del Ministerio de Fomento y al Servicio de Estadísticas de Puertos del Estado.

España

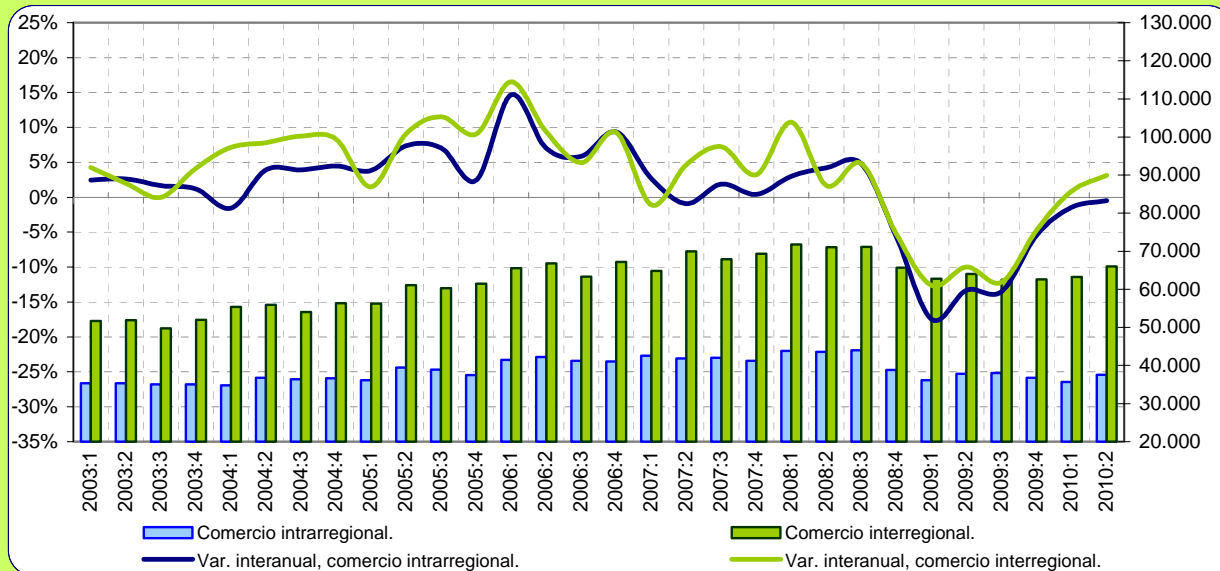
Tabla 1. Distribución geográfica del comercio de bienes en España.

Millones de euros. Los datos anuales de comercio interior del 2009 de C-interreg son una predicción.

2009	Propia CCAA (1)	EXPORTA A		IMPORTA DE		SALDO INTERIOR (2-4)	SALDO EXTERIOR (3-5)	PRODUCCIÓN EFECTIVA (1+2+3)
		ESPAÑA (2)	MUNDO (3)	ESPAÑA (4)	MUNDO (5)			
Andalucía	16.126	26.186	14.478	22.162	18.073	4.024	-3.596	56.790
Aragón	5.241	13.815	7.100	18.601	6.136	-4.785	964	26.157
Asturias	3.771	8.232	2.573	7.819	2.865	413	-291	14.577
Baleares	1.716	884	1.193	6.221	1.156	-5.337	37	3.794
Canarias	3.457	2.890	1.543	8.549	3.674	-5.659	-2.132	7.889
Cantabria	1.383	4.350	1.832	4.985	1.511	-635	321	7.566
Castilla y León	11.243	18.031	9.360	23.437	7.861	-5.407	1.499	38.634
Castilla-La Mancha	4.757	15.175	2.954	18.221	4.749	-3.046	-1.795	22.885
Cataluña	40.737	51.747	41.461	27.671	57.456	24.076	-15.995	133.946
C. Valenciana	16.031	23.578	16.962	25.860	16.254	-2.282	708	56.571
Extremadura	2.542	3.206	1.171	6.949	920	-3.742	251	6.919
Galicia	9.858	16.319	13.957	10.915	13.164	5.405	793	40.135
C. de Madrid	13.112	22.439	18.997	29.735	47.370	-7.296	-28.373	54.548
Murcia	3.044	7.667	4.368	8.873	6.433	-1.206	-2.066	15.079
Navarra	3.475	9.634	5.478	8.281	3.570	1.353	1.908	18.588
País Vasco	11.598	24.295	14.942	18.727	12.294	5.568	2.648	50.834
La Rioja	762	3.425	1.126	4.869	791	-1.443	335	5.314
ESPAÑA	148.854	251.874	159.497	251.874	204.278	0	-44.781	560.226

Gráfico 1. Evolución reciente del comercio interregional e intrarregional en España.

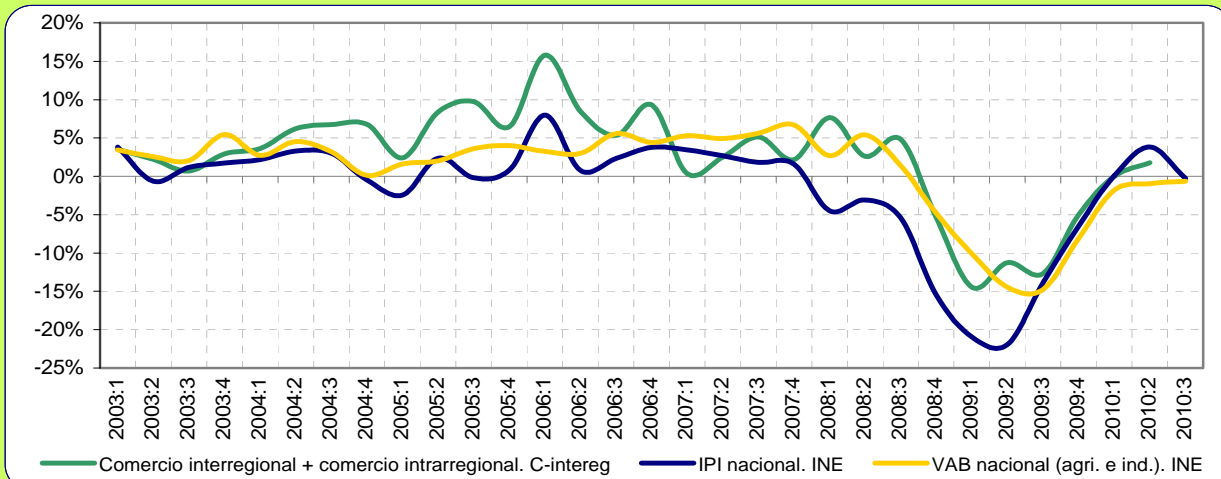
Millones de euros y tasas de variación interanuales.



Durante el 2003:1-2008:3 el comercio intrarregional e interregional (exportaciones e importaciones interregionales coinciden para el total de España) han ofrecido un persistente crecimiento positivo, salvo en trimestres puntuales. La crisis económica que está viviendo la economía española se ha visto reflejada en la estimación del comercio interior a través de la caída de sus tasas de crecimiento, alcanzando valores negativos desde el cuarto trimestre del 2008, tanto para el comercio intrarregional como para el interregional. En el caso del comercio intrarregional parte de esta caída surge como consecuencia del fuerte peso que las mercancías de construcción representan en los flujos de cortas distancias. Entre los dos tipos de flujos, el interregional se ha mostrado algo más resistente a la crisis, con tasas negativas menos intensas. Con el 2009:3 ambos flujos comenzaron un rápido proceso de desaceleración de su caída, concluyendo en el 2010:2 con una tasa del 3,1% para el comercio interregional y del -0,5% para el intrarregional.

Gráfico 2. Comercio interior, IPI y VAB nacional (agricultura e industria).

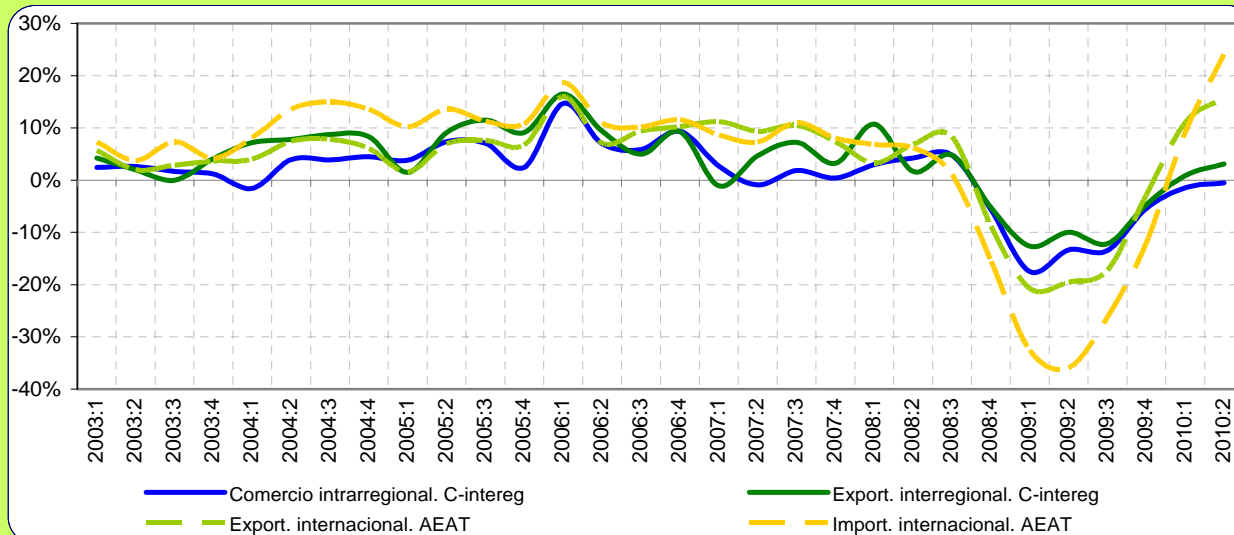
Tasas de variación interanuales.



En el **Gráfico 2** se incluye la suma del comercio intrarregional e interregional, con la intención de disponer de un indicador comparable con el IPI y con el VAB nacional en términos corrientes (agricultura + industria). El VAB nacional es la variable más estable durante todo el periodo. La evolución del IPI se mostró similar a la del comercio interior nacional total (intra + interregional) hasta el 2006:2. Las diferencias en la evolución de ambas series vienen explicadas principalmente por el efecto de los precios, que sólo afectan al indicador de comercio. El gráfico recoge la caída de la actividad económica y los primeros indicios de recuperación. La caída del IPI en el 2008:1 fue la primera, mientras que la del comercio interior y la del VAB nacional se retrasaron hasta el 2008:4. Así mismo, la desaceleración en la caída del IPI y del VAB comenzó a partir del 2009:3. El indicador de comercio interior comienza a moderar su caída en 2009:2, llegando a tasas positivas en el 2010:1-2. sin embargo, según los datos para el 2010:3, tanto el VAB como el IPI volverían a tasas negativas próximas a cero.

Gráfico 3. Evolución interanual del comercio de bienes según mercados.

Tasas de variación interanuales.



El **Gráfico 3** compara la evolución del comercio interior e internacional. Entre el 2003:1 y el 2008:3 se identifica una evolución positiva y similar entre todos los flujos. Con la excepción del 2007, año en el que el comercio interior ve reducidas sus tasas de crecimiento por debajo de las del comercio exterior, llegando a alcanzar algún valor negativo. Entre el 2008:4 y 2009:4 las tasas experimentan un proceso en "V", de intensas caídas y una posterior desaceleración de las mismas. Los cambios más bruscos corresponden al comercio internacional: las exportaciones internacionales habrían registrado una tasa mínima del -23,3% en el 2009:1 y las importaciones internacionales del -35,9% en 2009:2. Tras el fuerte ajuste experimentado por todas las series, desde el 2010:1 todas -salvo la del comercio intrarregional (-0,5%)- presentan tasas positivas. Concretamente, dentro del comercio internacional las exportaciones habrían crecido un 11% y un 15,7% en los dos últimos trimestres, mientras que las importaciones lo hacían al 9,1% y el 24,1%. De forma más moderada, como también ocurrió en su caída, las exportaciones interregionales llevarían dos trimestres seguidos creciendo, con tasas del 0,9% y el 3,1% respectivamente.

Tabla 2. Distribución espacial del comercio de bienes de España.

Millones de euros y tasas de variación interanuales.

Millones de euros y tasas de variación interanuales	Propia CCAA (1)	EXPORTA A		IMPORTA DE		SALDO		PRODUCCIÓN EFECTIVA (1+2+3)
		ESPAÑA (2)	MUNDO (3)	ESPAÑA (4)	MUNDO (5)	ESPAÑA (2-4)	MUNDO (3-5)	
Promedio 95-00	103.414	163.194	93.514	163.194	118.968	0	-25.454	360.122
Promedio 01-07	148.542	229.239	149.075	229.239	215.911	0	-66.837	526.855
T-1 2008	43.850	71.778	48.388	71.778	74.115	0	-25.727	164.017
T-2 2008	43.612	71.099	50.385	71.099	75.979	0	-25.594	165.096
T-3 2008	44.029	71.168	46.372	71.168	68.610	0	-22.237	161.570
T-4 2008	38.884	65.734	43.463	65.734	62.529	0	-19.065	148.082
2008	170.376	279.780	188.608	279.780	281.232	0	-92.624	638.764
T-1 2009	36.191	62.727	38.365	62.727	49.985	0	-11.620	137.283
T-2 2009	37.805	64.007	40.544	64.007	48.705	0	-8.160	142.357
T-3 2009	38.088	62.511	38.372	62.511	50.623	0	-12.250	138.971
T-4 2009	36.771	62.629	42.215	62.629	54.966	0	-12.750	141.615
2009	148.854	251.874	159.497	251.874	204.278	0	-44.781	560.226
T-1 2010	35.673	63.268	42.590	63.268	54.543	0	-11.954	141.531
T-2 2010	37.619	66.012	46.912	66.012	60.420	0	-13.508	150.543
T-1 2008	3,0%	10,7%	3,2%	10,7%	6,8%	0,0%	-14,4%	6,3%
T-2 2008	4,2%	1,7%	6,8%	1,7%	6,1%	0,0%	-4,8%	3,9%
T-3 2008	4,8%	4,8%	8,3%	4,8%	1,1%	0,0%	11,3%	5,8%
T-4 2008	-5,6%	-5,2%	-8,8%	-5,2%	-15,5%	0,0%	27,6%	-6,4%
2008 Var. anual	1,6%	2,9%	2,2%	2,9%	-0,6%	0,0%	5,8%	2,3%
T-1 2009	-17,5%	-12,6%	-20,7%	-12,6%	-32,6%	0,0%	54,8%	-16,3%
T-2 2009	-13,3%	-10,0%	-19,5%	-10,0%	-35,9%	0,0%	68,1%	-13,8%
T-3 2009	-13,5%	-12,2%	-17,3%	-12,2%	-26,2%	0,0%	44,9%	-14,0%
T-4 2009	-5,4%	-4,7%	-2,9%	-4,7%	-12,1%	0,0%	33,1%	-4,4%
2009 Var. anual	-12,6%	-10,0%	-15,4%	-10,0%	-27,4%	0,0%	51,7%	-12,3%
T-1 2010	-1,4%	0,9%	11,0%	0,9%	9,1%	0,0%	-2,9%	3,1%
T-2 2010	-0,5%	3,1%	15,7%	3,1%	24,1%	0,0%	-65,5%	5,8%

Nota: En las tasas de variación de los saldos, el color azul y rojo indican si se partía de un superávit o un déficit; el signo + ó - muestra si el saldo mejora (saldo más positivo o menos negativo) o empeora (saldo menos positivo o más negativo).

La **Tabla 2** resume la información básica disponible acerca del comercio nacional (interregional e intrarregional) e internacional de bienes para España según la Base de Datos Trimestral de C-interreg.

En las dos primeras filas se recoge el promedio anual del periodo para el que se dispone de información anual completa. En relación a estos datos medios –estructurales- cabe realizar los siguientes comentarios:

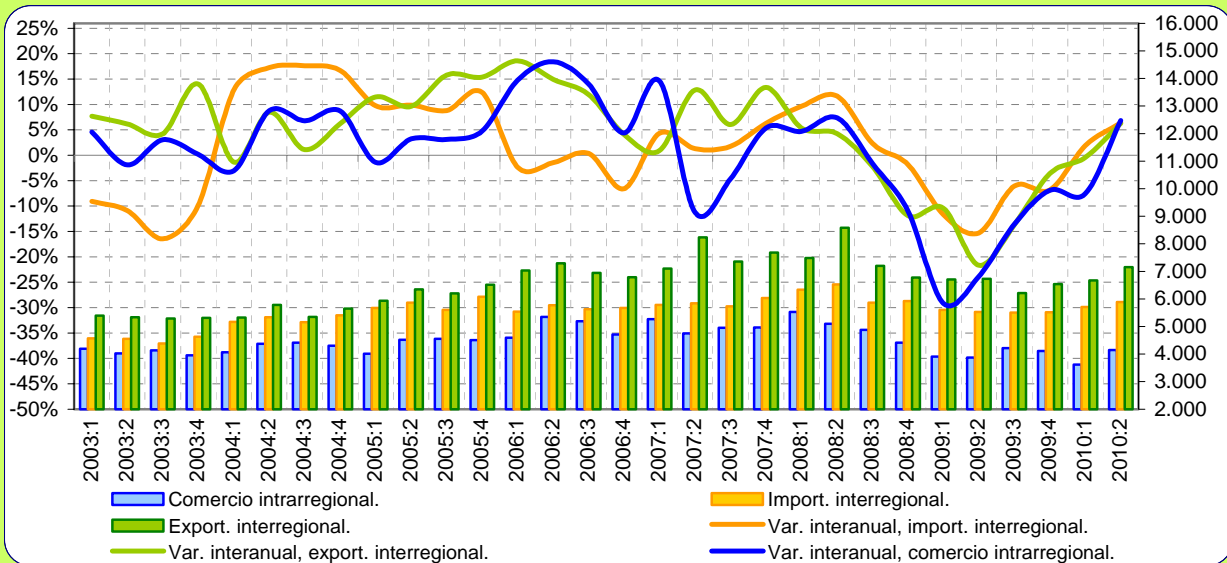
- Tal y como se ha comentado en informes previos para dicho periodo, los datos ponen de manifiesto la importancia relativa del comercio nacional (intrarregional + exportaciones e importaciones interregional) frente al internacional. En términos generales, el mercado más importante para España es ella misma.
- Desde el punto de vista de los saldos, queda de manifiesto el fuerte déficit comercial español en sus intercambios con el resto del mundo, así como su notable empeoramiento en la última parte del periodo considerado (el déficit pasaría de -25.454 Millones de Euros de promedio entre los años 1995 y 2000 a un saldo promedio de -66.837 Millones de Euros entre 2001 y 2007). Lógicamente, para el conjunto de la economía, el saldo interregional es nulo, ya que el total de exportaciones coincide con el de importaciones.

En relación a los datos trimestrales, la tabla recoge los niveles y tasas de variación interanuales de los últimos tres años disponibles. Tal y como ha sido comentado, todos los indicadores considerados recogen la fuerte caída de la actividad económica y de la demanda interior y exterior, con el consecuente impacto sobre el comercio nacional e internacional en España.

Como consecuencia del mayor decrecimiento de las importaciones frente a las exportaciones internacionales, el déficit comercial con el Resto del Mundo se habría moderado a lo largo de los últimos trimestres.

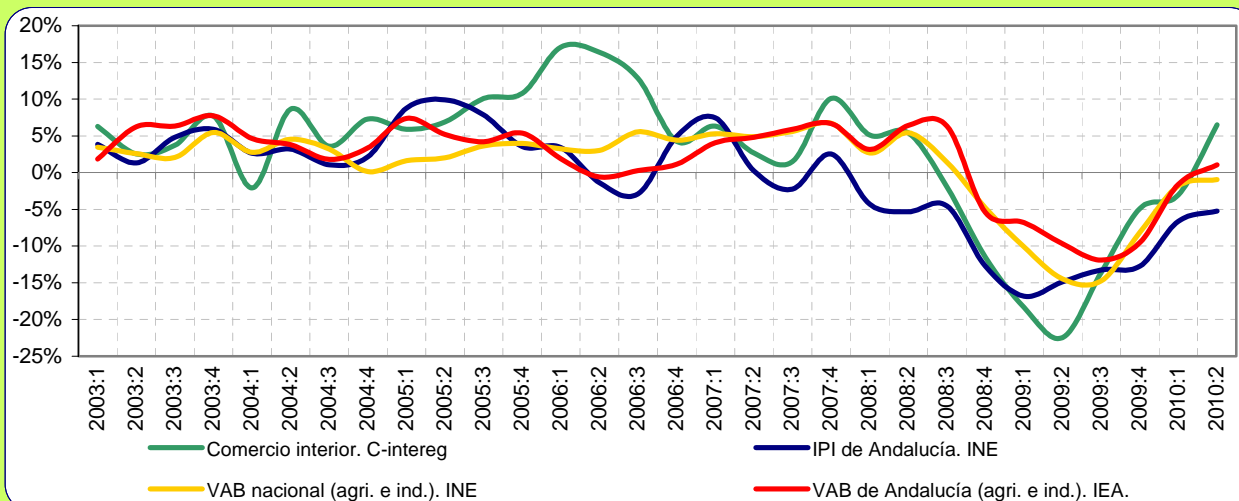
Andalucía

Gráfico 1.1. Comercio interregional e intrarregional trimestral de Andalucía.
Millones de euros y tasas de variación interanuales.



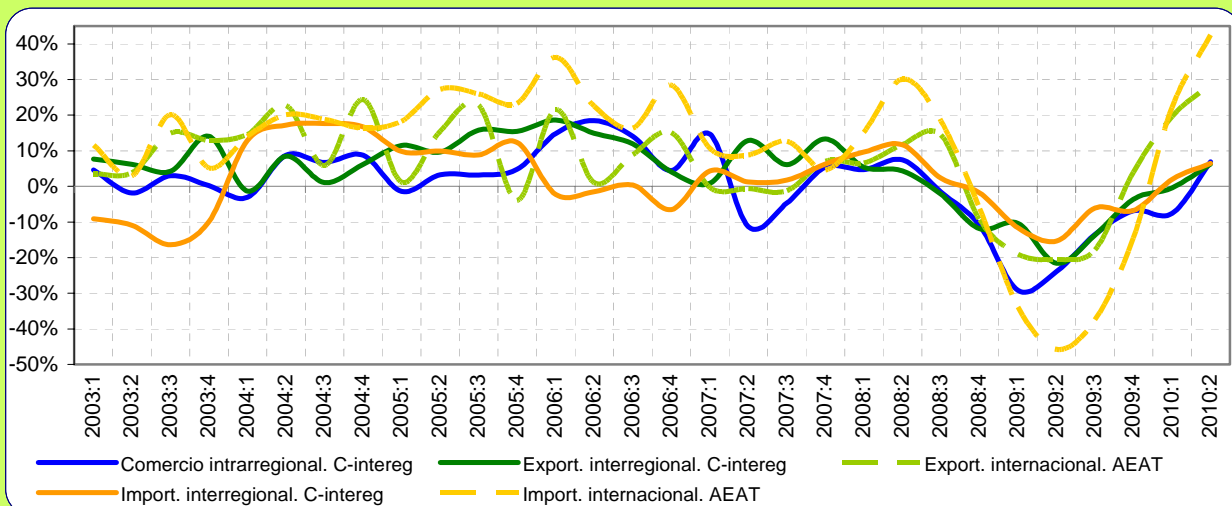
El **Gráfico 1.1** recoge la evolución del comercio intrarregional e interregional de Andalucía. Las exportaciones interregionales de Andalucía experimentaron su mayor crecimiento entre el 2004:2-2007:4. En el caso de las importaciones, éste se dio durante los años 2004 y 2005. Mientras, el comercio intrarregional recogió sus tasas máximas entre el 2004:2 y el 2007:1, mostrando su debilidad desde entonces. La crisis económica se ha notado en todas las series. Las exportaciones interregionales entraron en tasas negativas en el 2008:3, moderando su caída desde el 2009:2, y alcanzando ya cifras positivas en el 2010:2. Las importaciones fueron las menos afectadas: cayeron desde 2008:4 hasta el 2009:4, y llevan dos trimestres de crecimiento. Por su parte, el comercio intrarregional es el que experimenta una recuperación más intensa ya que, tras haber registrado la tasa más negativa del periodo (-29,1% en el 2009:1), habría crecido un 6,9% en el 2010:2.

Gráfico 2.1. El comercio interior de Andalucía y otros indicadores.
Tasas de variación interanuales.



El **Gráfico 2.1** presenta la evolución del comercio interior de Andalucía, en comparación con el IPI y el VAB regional, y el VAB nacional (de agricultura e industria, en ambos casos). Como se puede ver, aunque existen ciertas asincronías a lo largo del periodo, todos los indicadores registran la caída de la actividad industrial y de las compras dentro de Andalucía y del Resto de España durante la crisis. Así, el IPI de Andalucía se reduce desde el 2008:1, mientras que el indicador de comercio interior lo hace a partir del 2008:3. Un trimestre después llegaría la caída del VAB regional y nacional. En el 2010:2 el indicador de comercio y el VAB regional habrían superado la zona de tasas negativas, sin embargo el resto de indicadores aún no lo habrían hecho.

Gráfico 3.1. El comercio de bienes de Andalucía según mercados.
Tasas de variación interanuales.



El **Gráfico 3.1** presenta el comercio andaluz en relación con todos los mercados. El comercio internacional de Andalucía ha mostrado un prolongado crecimiento, especialmente en sus importaciones, que concluyó con el 2008:3. Durante el periodo de crisis, las exportaciones internacionales alcanzaron en el 2009:1 su tasa máxima de decrecimiento (-21,5%) y las importaciones lo hicieron un trimestre después (-45,8%), la más baja del periodo. Desde el 2009:2 todas las series muestran una progresiva desaceleración de la caída, de forma que desde el trimestre 2010:1 los flujos internacionales ya registrarían tasas positivas, superiores al 20%. Dentro del comercio interregional, las importaciones también habrían alcanzado una tasa positiva desde el 2010:1, que habría alcanzado el 6,4% en 2010:2. Las exportaciones interregionales, al igual que el flujo intrarregional, no lo habrían hecho hasta el segundo trimestre del 2010, con unas tasas respectivas del 6,3% y 6,9%.

Tabla 2.1. Distribución espacial del comercio de bienes de Andalucía.
Millones de euros y tasas de variación interanuales.

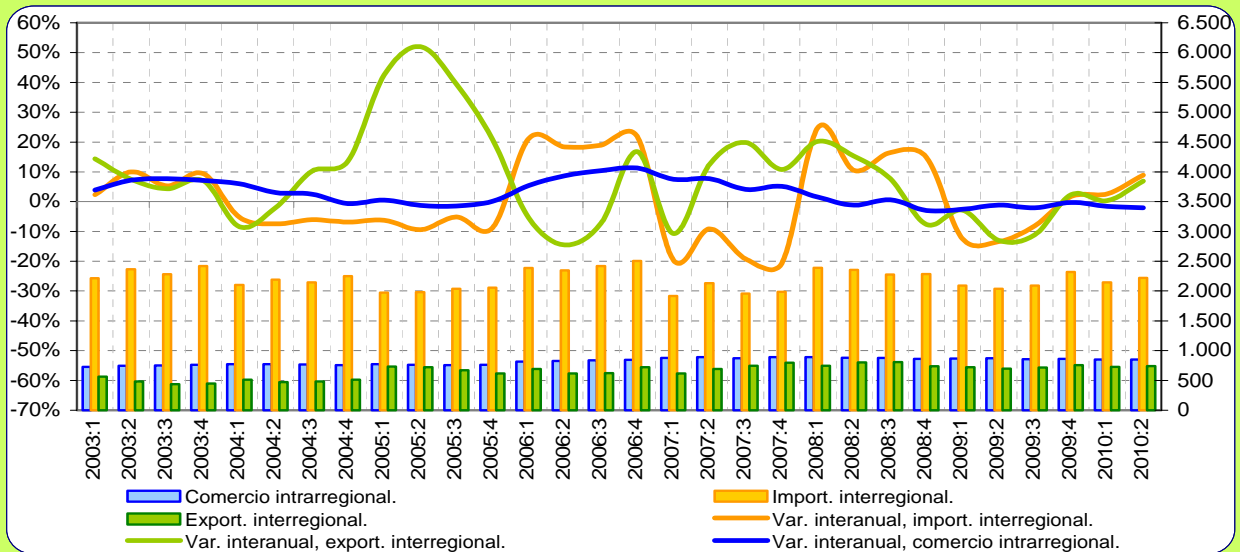
Millones de euros y tasas de variación interanuales	Propia CCAA (1)	EXPORTA A		IMPORTA DE		SALDO		PRODUCCIÓN EFECTIVA (1+2+3)
		ESPAÑA (2)	MUNDO (3)	ESPAÑA (4)	MUNDO (5)	ESPAÑA (2-4)	MUNDO (3-5)	
Promedio 95-00	11.059	15.139	8.092	15.542	8.212	-403	-120	34.290
Promedio 01-07	17.353	23.679	12.976	21.043	16.131	2.636	-3.155	54.009
T-1 2008	5.524	7.482	4.395	6.341	6.548	1.141	-2.154	17.401
T-2 2008	5.100	8.589	4.714	6.530	7.612	2.059	-2.898	18.403
T-3 2008	4.874	7.200	3.928	5.864	7.296	1.336	-3.368	16.002
T-4 2008	4.419	6.778	3.796	5.922	5.915	856	-2.119	14.993
2008	19.917	30.049	16.833	24.658	27.371	5.392	-10.538	66.799
T-1 2009	3.914	6.703	3.558	5.602	4.330	1.101	-772	14.176
T-2 2009	3.880	6.732	3.744	5.531	4.125	1.201	-382	14.356
T-3 2009	4.216	6.217	3.228	5.510	4.563	707	-1.335	13.660
T-4 2009	4.116	6.534	3.948	5.519	5.055	1.015	-1.107	14.598
2009	16.126	26.186	14.478	22.162	18.073	4.024	-3.596	56.790
T-1 2010	3.618	6.674	4.254	5.711	5.291	963	-1.037	14.546
T-2 2010	4.147	7.156	4.817	5.886	5.879	1.270	-1.062	16.120
T-1 2008	4,7%	5,4%	6,6%	9,7%	15,2%	-13,4%	-37,9%	5,5%
T-2 2008	7,4%	4,3%	11,8%	11,7%	30,1%	-13,8%	-77,6%	7,0%
T-3 2008	-1,6%	-2,2%	14,4%	2,3%	18,3%	-18,2%	-23,3%	1,6%
T-4 2008	-11,0%	-11,9%	-9,4%	-1,8%	-6,2%	-48,3%	-0,1%	-11,0%
2008 Var. anual	-0,1%	-1,1%	5,4%	5,4%	14,0%	-22,9%	-31,1%	0,8%
T-1 2009	-29,1%	-10,4%	-19,0%	-11,7%	-33,9%	-3,5%	64,2%	-18,5%
T-2 2009	-23,9%	-21,6%	-20,6%	-15,3%	-45,8%	-41,6%	86,8%	-22,0%
T-3 2009	-13,5%	-13,7%	-17,8%	-6,0%	-37,5%	-47,1%	60,4%	-14,6%
T-4 2009	-6,9%	-3,6%	4,0%	-6,8%	-14,6%	18,5%	47,8%	-2,6%
2009 Var. anual	-19,0%	-12,9%	-14,0%	-10,1%	-34,0%	-25,4%	65,9%	-15,0%
T-1 2010	-7,6%	-0,4%	19,6%	1,9%	22,2%	-12,5%	-34,3%	2,6%
T-2 2010	6,9%	6,3%	28,7%	6,4%	42,5%	5,7%	-178,4%	12,3%

Nota: En las tasas de variación de los saldos, el color azul y rojo indican si se partía de un superávit o un déficit; el signo + ó - muestra si el saldo mejora (saldo más positivo o menos negativo) o empeora (saldo menos positivo o más negativo).

Canarias

Gráfico 1.2. Comercio interregional e intrarregional trimestral de Canarias.

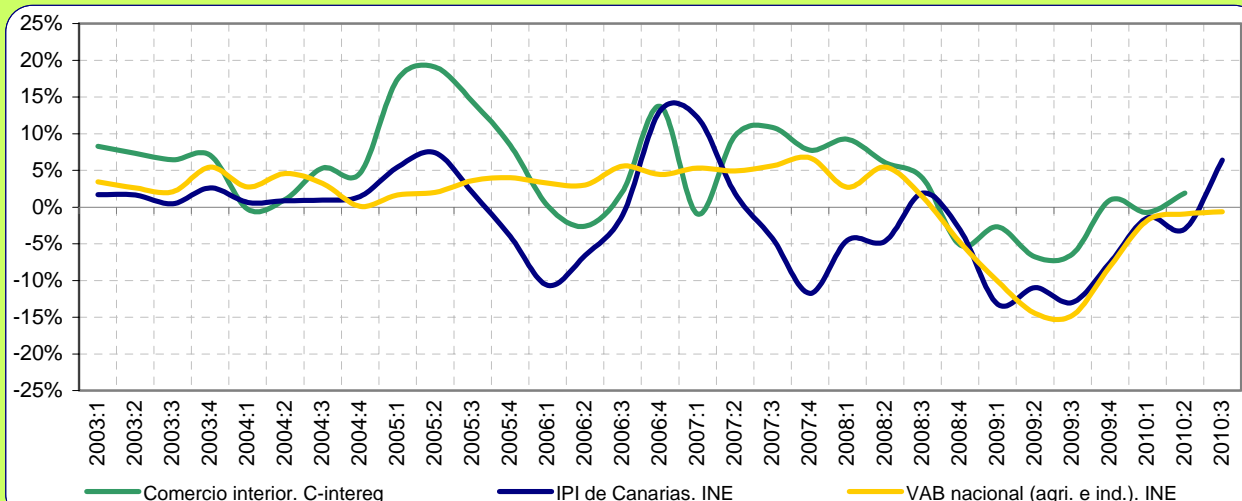
Millones de euros y tasas de variación interanuales.



El **Gráfico 1.2** recoge la evolución trimestral del comercio interregional e intrarregional de Canarias, comunidad importadora neta del resto de España. Destaca el fuerte crecimiento de las exportaciones interregionales durante el 2004:3-2005:4, junto con el que se dio entre el 2007:2 y el 2008:3, éste último más moderado. Desde 2008:4 la tasa de crecimiento de las exportaciones ha sufrido fluctuaciones, con caídas de hasta el 13,5% en 2009:2. El último trimestre recoge unas exportaciones ligeramente crecientes. Las importaciones registraron un fuerte crecimiento durante el 2006 (en torno al 20% trimestral), seguido de una caída igualmente intensa en el 2007. Durante el 2008 volvieron a crecer, aunque a un ritmo inferior. Desde el 2009:1 hasta el 2009:3 ha sufrido tasas negativas, nunca superiores al -15%. El comercio intrarregional muestra el perfil más estable, con un leve crecimiento entre el 2005:4-2008:1, un máximo en 2006:4 (10%), y tasa negativas cercanas al cero desde el 2008:1.

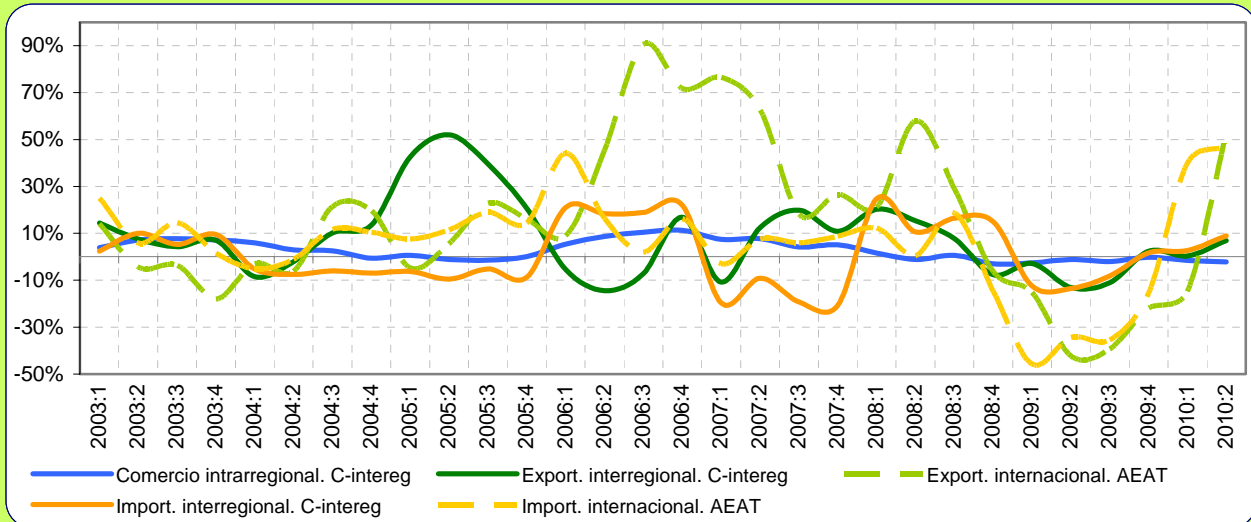
Gráfico 2.2. El comercio interior de Canarias y otros indicadores.

Tasas de variación interanuales.



El **Gráfico 2.2** presenta la evolución del comercio interior con origen en Canarias, en comparación con la del IPI regional y el VAB nacional (de agricultura e industria). El indicador de comercio refleja una evolución muy parecida a la del IPI hasta 2006:4. Posteriormente, la evolución se hace más dispar como consecuencia de los fuertes cambios en los precios del petróleo que sólo afectan al comercio. El comercio interior que había crecido fuertemente durante el 2007:2-2008:3, pasó a mostrar tasas negativas. Éstas estarían ya muy próximas a cero entre el 2009:4 y el 2010:1, y positivas en el 2010:2. El IPI tomó tasas negativas con anterioridad, desde 2007:3, salvo en el 2008:3, coincidiendo su recaída con la caída del VAB. En el 2010:3 la evolución del IPI habría vuelto a la zona de tasas positivas.

Gráfico 3.2. El comercio de bienes de Canarias según mercados.
Tasas de variación interanuales.



El **Gráfico 3.2** recoge el comercio canario en relación con todos los mercados. Desde el 2006:2 al 2008:3, se produjo un fuerte crecimiento de las exportaciones internacionales de Canarias con máximos en sus tasas del 90% (2006:3) y del 57,8% (2008:2). Hecho relacionado con el incremento del precio del petróleo. La evolución del comercio interregional e intrarregional ha sido menos dinámica, especialmente la de éste último. El 2008:4 supuso para todos los flujos una ruptura en su senda de crecimiento, con la excepción de las importaciones internacionales, que tardarían un trimestre más en verse afectadas. Durante el periodo siguiente, el comercio internacional experimentó el mayor ajuste, con tasas máximas de decrecimiento del -45,8% (2009:1) en las importaciones y del -42,4% (2009:2) en las exportaciones. No obstante, los datos del comercio internacional para el 2010:2 recogen una fuerte recuperación, que supone un crecimiento de las importaciones del 46,9% y del 52,4% para las exportaciones.

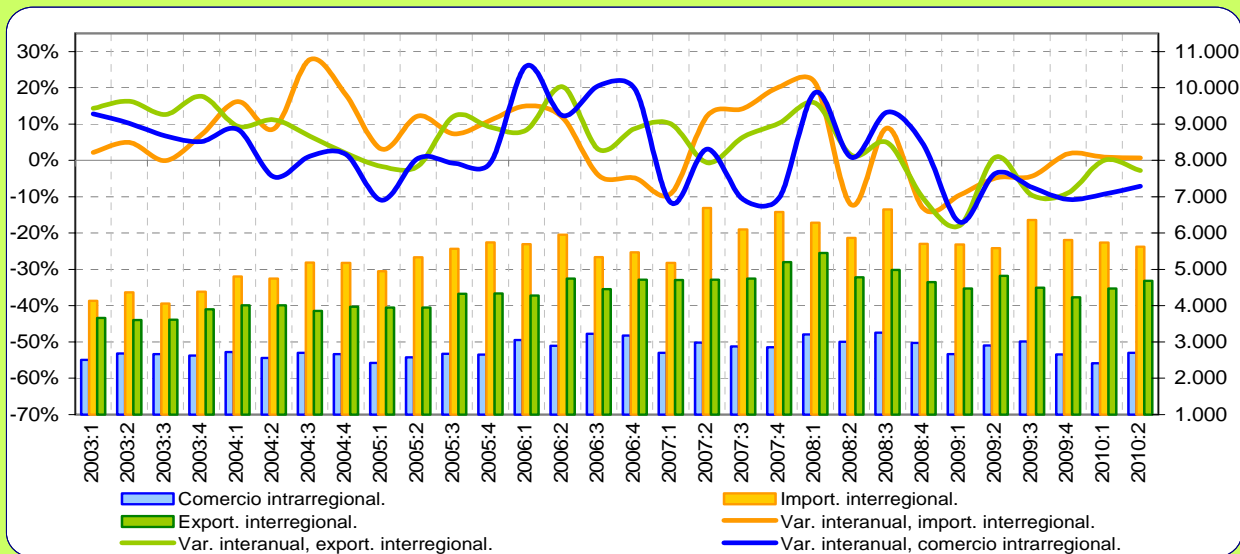
Tabla 2.2. Distribución espacial del comercio de bienes de Canarias.
Millones de euros y tasas de variación interanuales.

Millones de euros y tasas de variación interanuales	Propia CCAA (1)	EXPORTA A		IMPORTA DE		SALDO		PRODUCCIÓN EFECTIVA (1+2+3)
		ESPAÑA (2)	MUNDO (3)	ESPAÑA (4)	MUNDO (5)	ESPAÑA (2-4)	MUNDO (3-5)	
Promedio 95-00	2.065	1.417	666	7.188	2.841	-5.771	-2.175	4.148
Promedio 01-07	3.071	2.246	996	8.744	4.163	-6.498	-3.166	6.313
T-1 2008	890	745	549	2.392	1.402	-1.647	-853	2.184
T-2 2008	879	800	627	2.355	1.325	-1.555	-698	2.306
T-3 2008	877	805	551	2.278	1.526	-1.473	-975	2.233
T-4 2008	863	738	488	2.284	1.254	-1.546	-766	2.088
2008	3.509	3.088	2.215	9.309	5.507	-6.221	-3.292	8.812
T-1 2009	868	724	465	2.094	760	-1.371	-295	2.057
T-2 2009	869	695	361	2.038	869	-1.343	-508	1.926
T-3 2009	859	716	335	2.093	984	-1.378	-650	1.909
T-4 2009	861	755	381	2.323	1.060	-1.568	-679	1.997
2009	3.457	2.890	1.543	8.549	3.674	-5.659	-2.132	7.889
T-1 2010	854	726	397	2.149	1.064	-1.423	-667	1.977
T-2 2010	851	743	550	2.219	1.277	-1.476	-726	2.145
T-1 2008	1,5%	20,2%	21,1%	24,9%	12,2%	-27,1%	-7,2%	12,0%
T-2 2008	-1,2%	15,3%	57,8%	10,5%	0,4%	-8,2%	24,3%	16,4%
T-3 2008	0,6%	7,7%	28,9%	16,4%	18,6%	-21,8%	-13,5%	9,1%
T-4 2008	-3,0%	-7,6%	-6,3%	14,9%	-14,7%	-30,0%	19,2%	-5,4%
2008 Var. anual	-0,5%	8,0%	23,1%	16,5%	3,4%	-21,2%	6,6%	7,6%
T-1 2009	-2,5%	-2,9%	-15,2%	-12,4%	-45,8%	16,8%	65,4%	-5,8%
T-2 2009	-1,1%	-13,1%	-42,4%	-13,4%	-34,4%	13,6%	27,2%	-16,5%
T-3 2009	-2,1%	-11,1%	-39,3%	-8,1%	-35,5%	6,5%	33,3%	-14,5%
T-4 2009	-0,3%	2,3%	-21,8%	1,7%	-15,4%	-1,4%	11,4%	-4,4%
2009 Var. anual	-1,5%	-6,4%	-30,4%	-8,2%	-33,3%	9,0%	35,2%	-10,5%
T-1 2010	-1,6%	0,3%	-14,7%	2,6%	39,9%	-3,8%	-126,3%	-3,9%
T-2 2010	-2,1%	6,9%	52,4%	8,9%	46,9%	-9,9%	-42,9%	11,4%

Nota: En las tasas de variación de los saldos, el color azul y rojo indican si se partía de un superávit o un déficit; el signo + ó - muestra si el saldo mejora (saldo más positivo o menos negativo) o empeora (saldo menos positivo o más negativo).

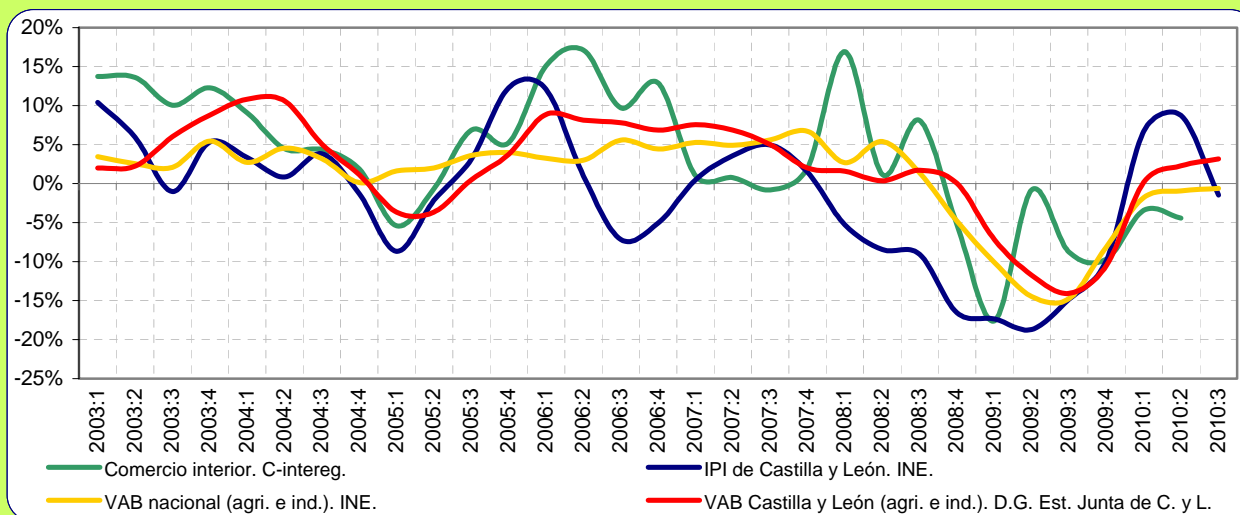
Castilla y León

Gráfico 1.3. Comercio interregional e intrarregional trimestral de Castilla y León.
Millones de euros y tasas de variación interanuales.



El **Gráfico 1.3** recoge la evolución del comercio nacional de Castilla y León. El periodo comprendido entre el 2007:2-2008:1 es en el que se dio el mayor crecimiento interanual reciente dentro del comercio interregional, especialmente en las importaciones. Por el contrario, el comercio intrarregional mostró su máximo crecimiento en el 2008, registrado tasas negativas desde el 2009:1 hasta el 2010:2 (-7,1%). En este contexto, las importaciones interregionales habrían empezado a crecer de nuevo desde el 2009:4, situándose en el 2010:2 en una tasa del 0,7%. Por el lado de las exportaciones, salvo el leve crecimiento experimentado en el 2009:2 (0,9%), no habrían vuelto a crecer de forma significativa desde el 2008:4, trimestre en el que entraron en tasas negativas. En el 2010:2 se observa cómo éstas aún conservan el signo negativo en su evolución (-2,8%).

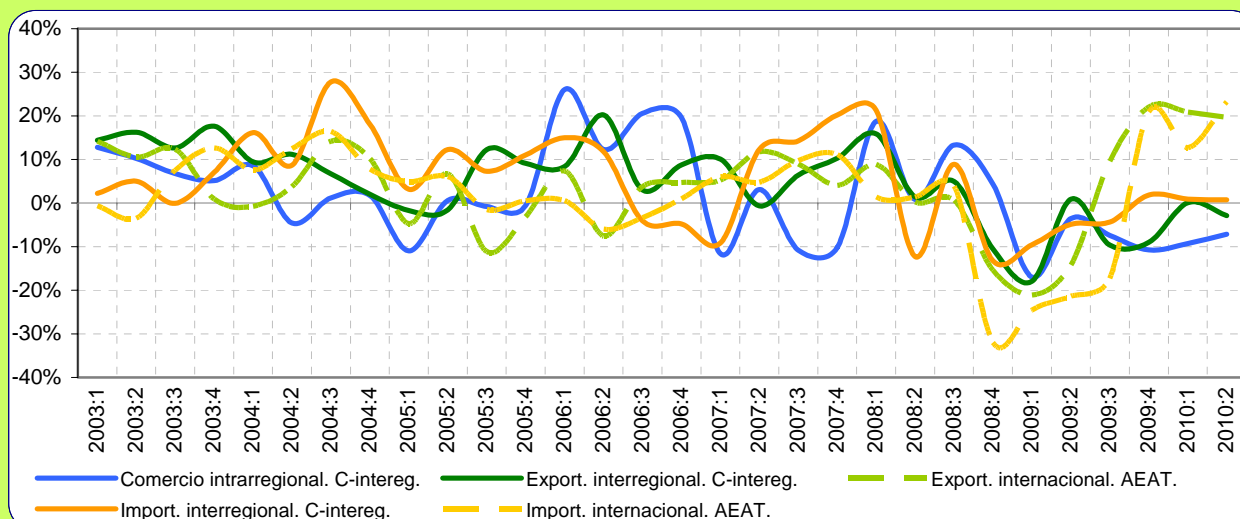
Gráfico 2.3. El comercio interior de Castilla y León y otros indicadores.
Tasas de variación interanuales.



El **Gráfico 2.3** presenta la evolución del comercio interior de Castilla y León en comparación con la del IPI regional y el VAB regional y nacional (de agricultura e industria). La evolución del IPI y del agregado del comercio interior son las más inestables, mostrando un elevado número de veces en el que ambas series pasan de tasas positivas a negativas. Durante la crisis, el IPI fue el primer indicador en decrecer (2008:1) a pesar de su bajo crecimiento ya desde el 2006:2. A partir del 2008:4 lo harían el resto de indicadores, incluido el comercio interior. Igualmente rápida fue la moderación de la caída del IPI (2009:3) y su entrada en la zona de tasas positivas (2010:1). Un trimestre después lo harían los indicadores del VAB. Por el contrario, según los últimos datos disponibles, en el 2010:1-2010:2 sólo el IPI y el VAB regional tendrían tasas positivas, apreciándose una recaída del IPI regional en 2010:3.

Gráfico 3.3. El comercio de bienes de Castilla y León según mercados.

Tasas de variación interanuales.



El **Gráfico 3.3** ofrece la evolución del comercio de Castilla y León en todos los mercados: intrarregional, interregional e internacional. Las mayores caídas del periodo se producen desde 2008:4 en todos los flujos. El comercio internacional fue el que experimentó el ajuste más rápido, donde las importaciones llegaron a decrecer un -32% en el 2008:4 y las exportaciones un -21% en 2009:1. Su recuperación, igualmente rápida, se manifestó desde el 2009:3 en las exportaciones y desde 2009:4 en las importaciones: la recuperación de las exportaciones está vinculada con la mejora del comercio de automóviles, bienes de equipo y, en menor medida, de bienes de consumo duradero y alimentos. Así mismo, en el comercio nacional la caída de las importaciones interregionales fue la más profunda (en torno al 13% en el 2008:2 y 2008:4). No obstante, su recuperación, aunque suave, fue estable y temprana (2009:4). Por su parte, el comercio intrarregional aún seguiría cayendo. Y las exportaciones interregionales sólo contarían con dos repuntes no negativos: uno en el 2009:2 (0,9%) y otro en el 2010:1 (0,0%).

Tabla 2.3. Distribución espacial del comercio de bienes de Castilla y León.

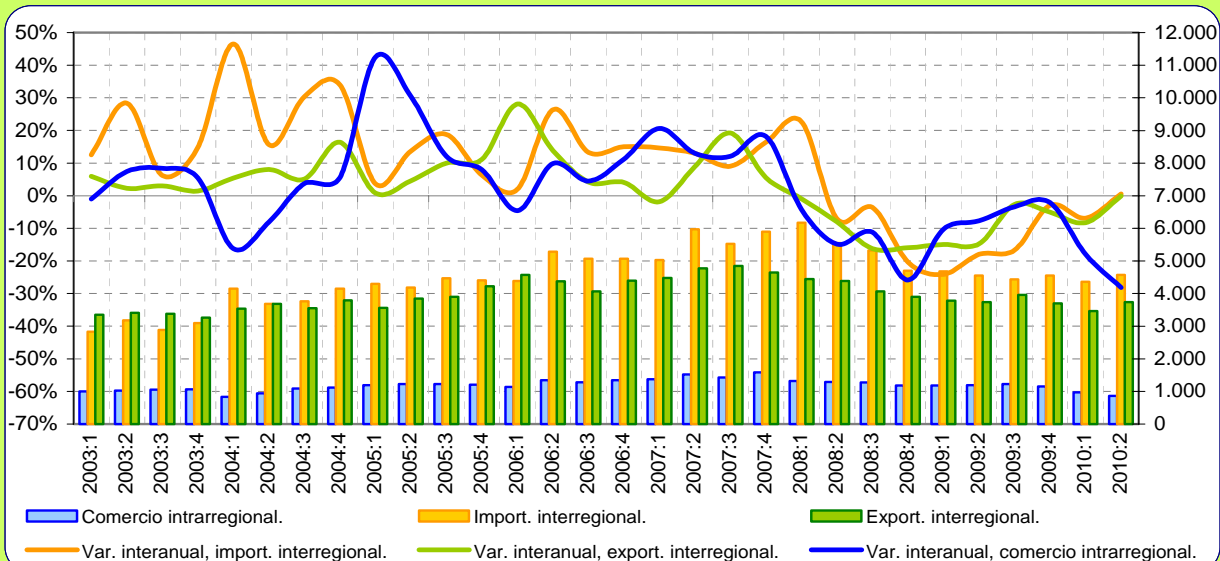
Millones de euros y tasas de variación interanuales.

Millones de euros y tasas de variación interanuales	Propia CCAA (1)	EXPORTA A		IMPORTA DE		SALDO		PRODUCCIÓN EFECTIVA (1+2+3)
		ESPAÑA (2)	MUNDO (3)	ESPAÑA (4)	MUNDO (5)	ESPAÑA (2-4)	MUNDO (3-5)	
Promedio 95-00	7.677	12.130	6.111	13.496	6.157	-1.365	-46	25.918
Promedio 01-07	10.670	15.847	8.835	19.836	8.694	-3.990	141	35.351
T-1 2008	3.208	5.452	2.627	6.285	2.466	-833	161	11.287
T-2 2008	3.011	4.781	2.679	5.869	2.490	-1.088	189	10.470
T-3 2008	3.262	4.980	2.228	6.647	2.272	-1.667	-44	10.469
T-4 2008	2.977	4.651	2.088	5.706	1.789	-1.054	299	9.716
2008	12.457	19.864	9.622	24.506	9.017	-4.642	605	41.943
T-1 2009	2.664	4.472	2.072	5.684	1.861	-1.212	211	9.208
T-2 2009	2.903	4.825	2.299	5.586	1.957	-761	342	10.027
T-3 2009	3.018	4.500	2.441	6.357	1.879	-1.857	562	9.959
T-4 2009	2.657	4.234	2.549	5.810	2.164	-1.576	385	9.440
2009	11.243	18.031	9.360	23.437	7.861	-5.407	1.499	38.634
T-1 2010	2.417	4.474	2.504	5.735	2.097	-1.261	407	9.396
T-2 2010	2.697	4.688	2.752	5.625	2.411	-938	341	10.136
T-1 2008	18,8%	15,9%	8,8%	21,4%	1,4%	-76,1%	1025,6%	14,9%
T-2 2008	0,8%	1,4%	0,2%	-12,3%	1,3%	44,9%	-11,8%	0,9%
T-3 2008	13,3%	4,9%	0,6%	8,9%	3,8%	-22,9%	-261,0%	6,4%
T-4 2008	4,4%	-10,5%	-15,4%	-13,3%	-32,0%	23,5%	282,0%	-7,6%
2008 Var. anual	9,1%	2,6%	-1,5%	-0,2%	-7,1%	10,4%	915,5%	3,4%
T-1 2009	-17,0%	-18,0%	-21,1%	-9,6%	-24,5%	-45,6%	31,3%	-18,4%
T-2 2009	-3,6%	0,9%	-14,2%	-4,8%	-21,4%	30,0%	81,1%	-4,2%
T-3 2009	-7,5%	-9,6%	9,6%	-4,4%	-17,3%	-11,4%	1386,0%	-4,9%
T-4 2009	-10,7%	-9,0%	22,0%	1,8%	20,9%	-49,5%	28,8%	-2,8%
2009 Var. anual	-9,7%	-9,2%	-2,7%	-4,4%	-12,8%	-16,5%	148,0%	-7,9%
T-1 2010	-9,3%	0,0%	20,9%	0,9%	12,7%	-4,0%	92,9%	2,0%
T-2 2010	-7,1%	-2,8%	19,7%	0,7%	23,2%	-23,2%	-0,2%	1,1%

Nota: En las tasas de variación de los saldos, el color azul y rojo indican si se partía de un superávit o un déficit; el signo + ó - muestra si el saldo mejora (saldo más positivo o menos negativo) o empeora (saldo menos positivo o más negativo).

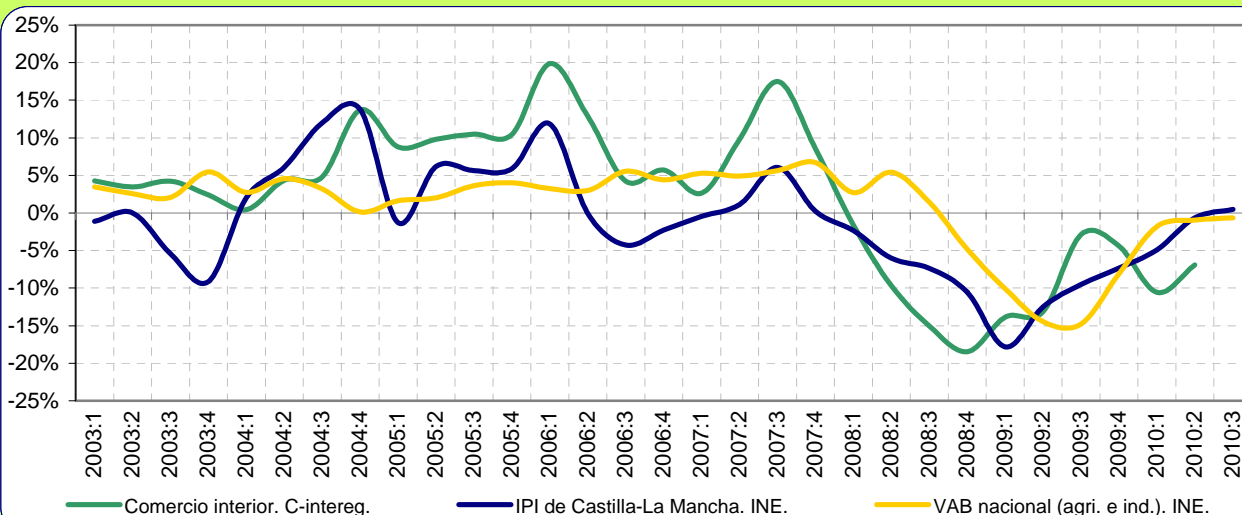
Castilla-La Mancha

Gráfico 1.4. Comercio interregional en intrarregional trimestral de Castilla-La Mancha.
Millones de euros y tasas de variación interanuales.



El **Gráfico 1.4** recoge los niveles y las tasas interanuales de todos los componentes del comercio nacional de Castilla-La Mancha. Las importaciones interregionales, seguidas de las exportaciones interregionales, son el flujo más significativo y estable en su crecimiento de Castilla-La Mancha. Con la crisis económica, todos los flujos sufrieron fuertes caídas. El comercio intrarregional junto con las exportaciones interregionales fueron los primeros afectados ya desde el 2008:1. Un trimestre después, las importaciones también estarían decreciendo. En el 2009:2 los tres flujos se encontrarían dentro de una senda de recuperación. Donde las exportaciones y las importaciones interregionales crecerían en el 2010:2 al -0,1% y al 0,5%, respectivamente. Sin embargo, el comercio intrarregional habría cambiado su tendencia positiva desde el 2009:4, registrando en el 2010:2 una tasa del -28,2%.

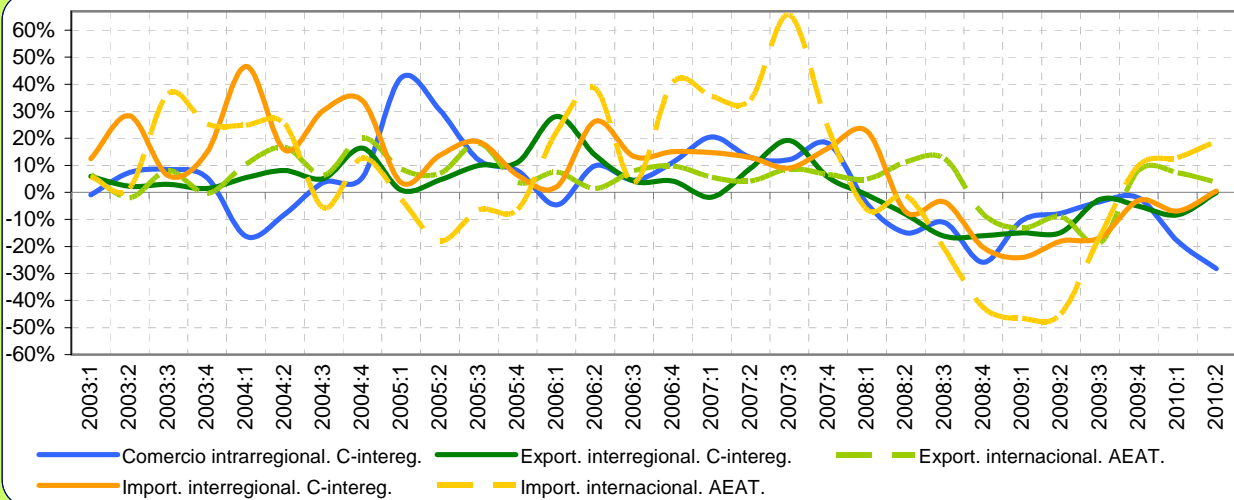
Gráfico 2.4. El comercio interior de Castilla-La Mancha y otros indicadores.
Tasas de variación interanuales.



El **Gráfico 2.4** presenta la evolución del comercio interior de Castilla-La Mancha, en comparación con su propio IPI y el VAB nacional (de agricultura e industria). Como se puede observar, ya desde el 2008:1, tanto el IPI como el agregado del comercio interior han sufrido una fuerte caída en sus niveles. Esta reducción ha sido algo más intensa en el indicador de comercio interior, con una tasa máxima de decrecimiento del -17,9% en 2008:4. En el caso del IPI y del VAB su tasa máxima de caída llegó más tarde, aunque de cuantía similar. Concretamente, en el 2009:1 (-17,8%) para el IPI y en el 2009:3 (-15%) para el VAB. La desaceleración de la caída del comercio interior, fue igualmente rápida entre el 2009:1-2009:3. En los dos trimestres siguientes el indicador cambió su tendencia, volviendo a moderar la caída en el 2010:2. Mientras, el IPI y el VAB, que iniciaron más tarde la recuperación, ya habrían dejado de caer.

Gráfico 3.4. El comercio de bienes de Castilla-La Mancha según mercados.

Tasas de variación interanuales.



El **Gráfico 3.4** recoge la evolución conjunta de todos los mercados para Castilla-La Mancha. Del análisis del gráfico se deduce que la serie de exportaciones internacionales es la más estable, mientras que la de las importaciones internacionales ha experimentado los cambios más bruscos (subida del 66% en 2007:3 y caída del -46,6% en 2009:1). Lógicamente, en el caso de Castilla-La Mancha, esta evolución está marcada por el sector del refino de productos petrolíferos, y por la evolución del precio del petróleo. Con el 2008, prácticamente todos los flujos recogen tasas fuertemente negativas, siendo las exportaciones internacionales las menos afectadas, que no decrecerían hasta el 2008:4. El dato del 2010:2 ofrece un comercio intrarregional todavía decreciente (-28,2%) y un comercio interregional estancado, donde las exportaciones recogen una tasa del -0,1% y las importaciones del 0,5%. Por el contrario, el comercio internacional seguirían creciendo, al 18,8% las importaciones y al 3,7% las exportaciones.

Tabla 2.4. Distribución espacial del comercio de bienes de Castilla-La Mancha.

Millones de euros y tasas de variación interanuales.

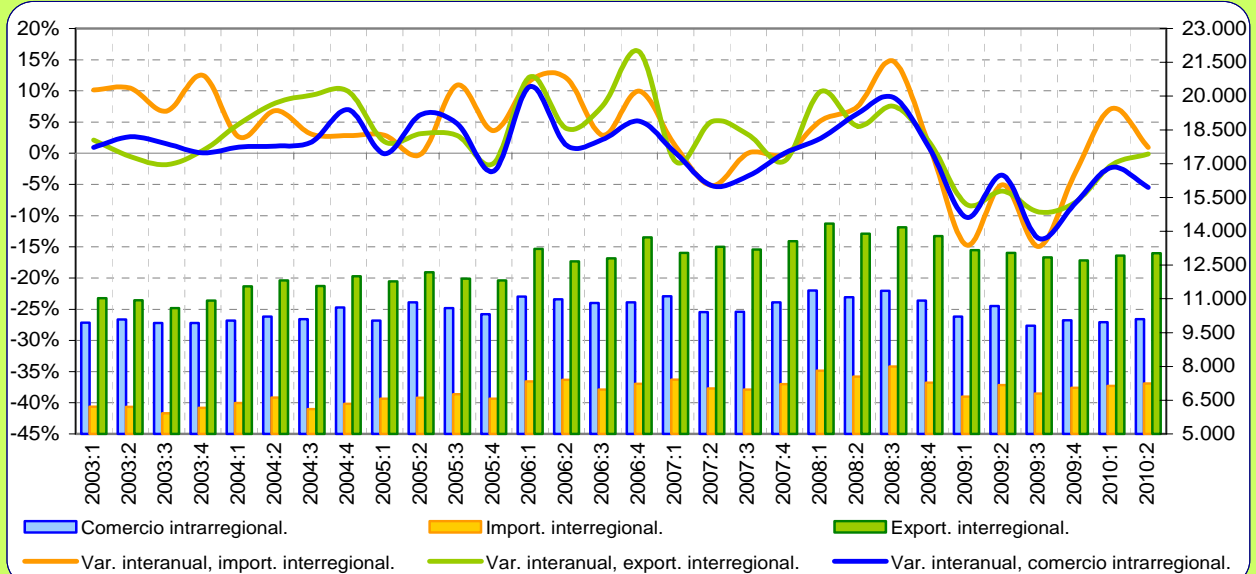
Millones de euros y tasas de variación interanuales	Propia CCAA (1)	EXPORTA A		IMPORTA DE		SALDO		PRODUCCIÓN EFECTIVA (1+2+3)
		ESPAÑA (2)	MUNDO (3)	ESPAÑA (4)	MUNDO (5)	ESPAÑA (2-4)	MUNDO (3-5)	
Promedio 95-00	2.763	9.543	1.457	9.186	2.199	357	-741	13.763
Promedio 01-07	4.497	15.161	2.506	15.673	5.139	-512	-2.633	22.164
T-1 2008	1.316	4.442	778	6.170	1.939	-1.728	-1.161	6.536
T-2 2008	1.294	4.386	805	5.550	2.000	-1.163	-1.195	6.485
T-3 2008	1.273	4.064	922	5.322	1.484	-1.259	-562	6.258
T-4 2008	1.178	3.900	738	4.696	1.244	-796	-506	5.816
2008	5.061	16.792	3.243	21.738	6.667	-4.946	-3.424	25.095
T-1 2009	1.181	3.779	675	4.682	1.035	-903	-360	5.634
T-2 2009	1.194	3.739	733	4.552	1.101	-813	-368	5.666
T-3 2009	1.229	3.955	749	4.432	1.244	-476	-496	5.933
T-4 2009	1.153	3.702	798	4.556	1.369	-854	-571	5.652
2009	4.757	15.175	2.954	18.221	4.749	-3.046	-1.795	22.885
T-1 2010	968	3.467	723	4.361	1.167	-895	-444	5.158
T-2 2010	858	3.735	760	4.575	1.308	-840	-548	5.353
T-1 2008	-4,1%	-0,9%	4,9%	22,7%	-6,4%	-216,4%	12,7%	-0,9%
T-2 2008	-14,9%	-8,0%	11,2%	-7,1%	-1,2%	3,2%	8,1%	-7,5%
T-3 2008	-11,2%	-16,2%	12,5%	-3,6%	-21,2%	-87,5%	47,2%	-11,9%
T-4 2008	-25,9%	-16,0%	-8,2%	-20,4%	-42,6%	36,7%	62,9%	-17,3%
2008 Var. anual	-14,4%	-10,4%	5,0%	-3,0%	-18,2%	-34,5%	32,3%	-9,6%
T-1 2009	-10,3%	-14,9%	-13,3%	-24,1%	-46,6%	47,7%	69,0%	-13,8%
T-2 2009	-7,7%	-14,8%	-9,0%	-18,0%	-44,9%	30,1%	69,2%	-12,6%
T-3 2009	-3,4%	-2,7%	-18,8%	-16,7%	-16,2%	62,2%	11,8%	-5,2%
T-4 2009	-2,1%	-5,1%	8,2%	-3,0%	10,0%	-7,3%	-12,7%	-2,8%
2009 Var. anual	-6,0%	-9,6%	-8,9%	-16,2%	-28,8%	38,4%	47,6%	-8,8%
T-1 2010	-18,0%	-8,3%	7,2%	-6,9%	12,8%	0,9%	-23,3%	-8,5%
T-2 2010	-28,2%	-0,1%	3,7%	0,5%	18,8%	-3,4%	-48,9%	-5,5%

Nota: En las tasas de variación de los saldos, el color azul y rojo indican si se partía de un superávit o un déficit; el signo + ó - muestra si el saldo mejora (saldo más positivo o menos negativo) o empeora (saldo menos positivo o más negativo).

Cataluña

Gráfico 1.5. Comercio interregional e intrarregional trimestral de Cataluña.

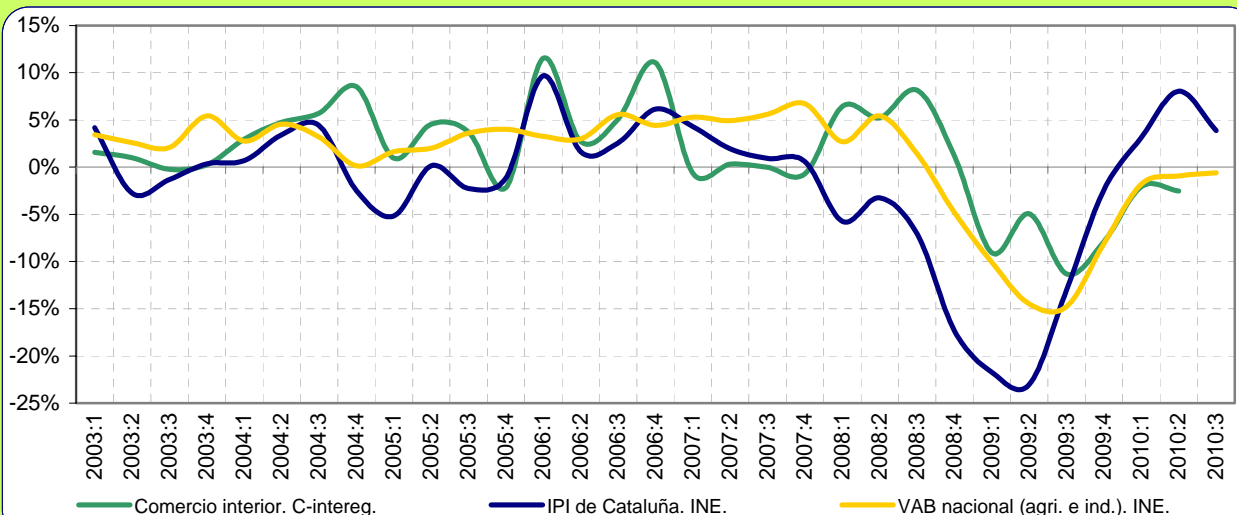
Millones de euros y tasas de variación interanuales.



El **Gráfico 1.5** recoge la evolución reciente del comercio de Cataluña con el resto de España, siendo esta la comunidad que presenta el mayor saldo interregional positivo del país. Centrándonos en los últimos trimestres, el comercio intrarregional y las importaciones interregionales habrían registrado las mayores tasas de decrecimiento en 2009. Las importaciones interregionales, por su lado, registraron mínimos en torno al -15% en el 2009:1 y 2009:3, mientras que presentan una fuerte recuperación en el 2010:1 (7,2%) y, algo más tenue, en el 2010:2 (0,9%). El comercio intrarregional seguiría cayendo. Por el contrario, la caída de las exportaciones interregionales ha sido la más suave, aunque está mostrando una recuperación más lenta que las importaciones(-0,1% en 2010:2).

Gráfico 2.5. El comercio interior de Cataluña y otros indicadores.

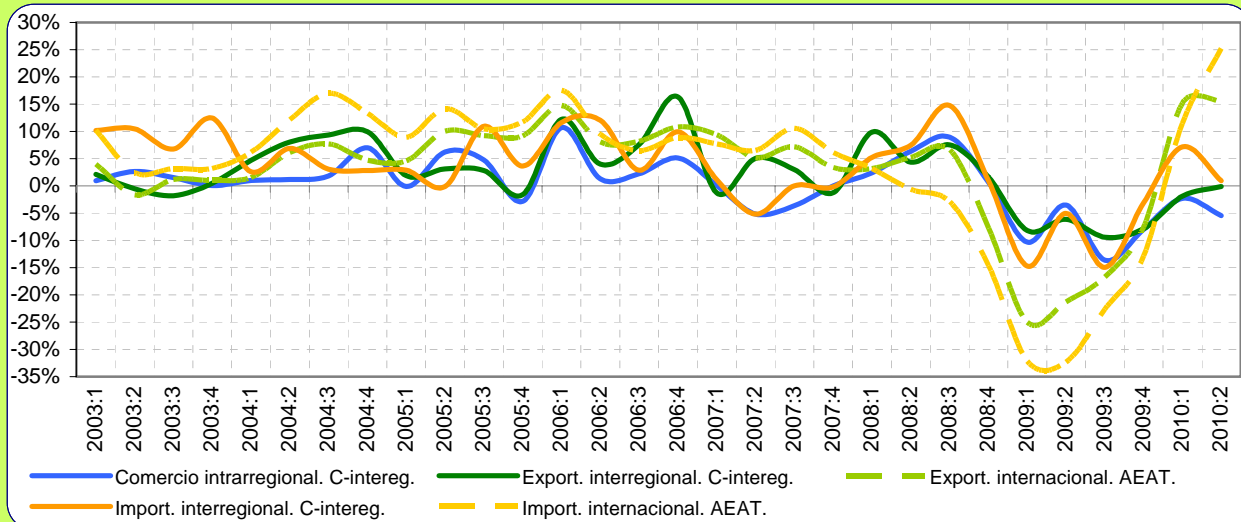
Tasas de variación interanuales.



El **Gráfico 2.5** presenta la evolución del comercio interior de Cataluña (flujo intrarregional y de exportaciones interregionales), en comparación con su propio IPI y el VAB nacional (de agricultura e industria). Las tasas de crecimiento del IPI de la comunidad y del comercio interior han evolucionado de forma similar, salvo en el periodo 2008:1-2009:3 en el que se observa un *gap* entre las series. La serie más afectada por la situación actual ha sido el IPI, con una caída que se inicia en el 2008:1 y se prolonga hasta el 2009:4. Por el contrario, el agregado del comercio interior, tras mostrar un periodo de estancamiento en el 2007, y de expansión en 2008, entró en cifras negativas desde el 2009:1 hasta la fecha. En último dato del IPI (2010:3) registra la tercera tasa positiva consecutiva (3,9%), junto a una moderación en la caída del VAB nacional, sin llegar ésta aún a tasas positivas.

Gráfico 3.5. El comercio de bienes de Cataluña según mercados.

Tasas de variación interanuales.



En el **Gráfico 3.5** se muestra el comportamiento del comercio catalán en relación con todos los mercados. El comercio internacional es el que ha sufrido la caída más rápida y profunda, en contraste con la del comercio nacional. Tanto las importaciones como las exportaciones internacionales fueron los primeros flujos en manifestar su debilidad, las importaciones en el 2008:2 y las exportaciones en el 2008:4. Dentro del comercio internacional, fueron las importaciones las que sufrieron la caída más brusca, del -32,8% en el 2009:2, pero al igual que las exportaciones internacionales han mostrado una rápida recuperación. En el caso del comercio nacional, también fueron las importaciones interregionales las que mostraron las mayores caídas, aunque de una forma más moderada. La rápida caída del comercio internacional se está compensando con una rápida recuperación.

Tabla 2.5. Distribución espacial del comercio de bienes de Cataluña.

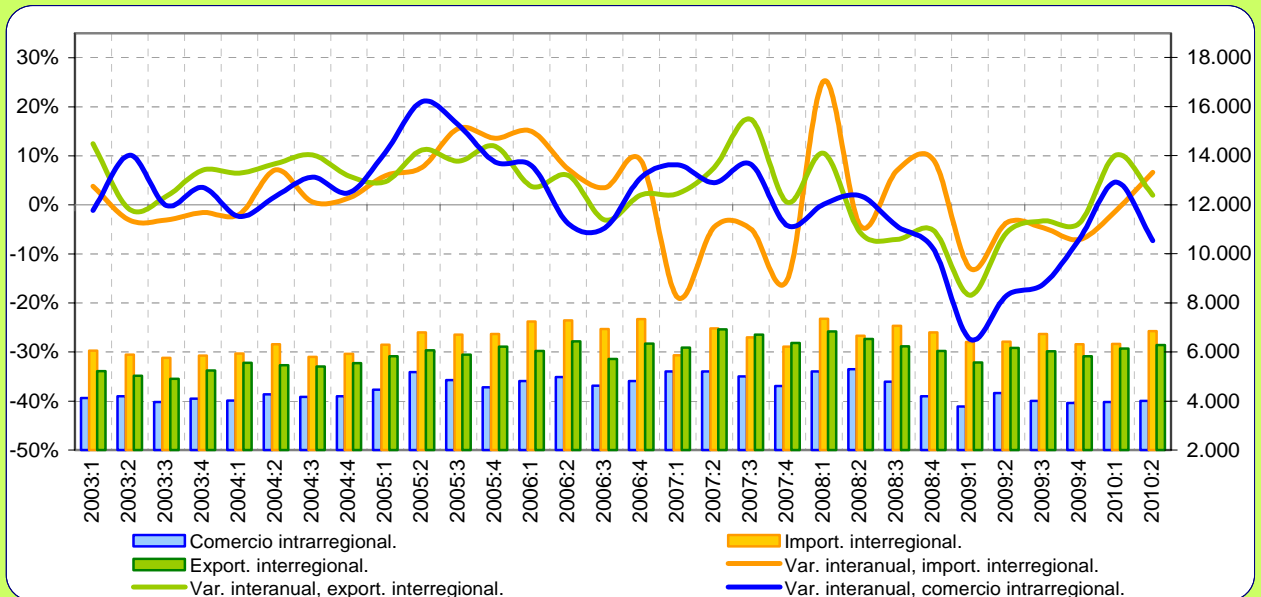
Millones de euros y tasas de variación interanuales.

Millones de euros y tasas de variación interanuales	Propia CCAA (1)	EXPORTA A		IMPORTA DE		SALDO		PRODUCCIÓN EFECTIVA (1+2+3)
		ESPAÑA (2)	MUNDO (3)	ESPAÑA (4)	MUNDO (5)	ESPAÑA (2-4)	MUNDO (3-5)	
Promedio 95-00	31.095	37.029	25.250	20.368	34.808	16.661	-9.557	93.374
Promedio 01-07	41.097	47.502	41.212	25.719	62.673	21.784	-21.461	129.811
T-1 2008	11.373	14.334	13.066	7.801	20.653	6.533	-7.587	38.772
T-2 2008	11.072	13.888	13.134	7.547	20.362	6.341	-7.228	38.094
T-3 2008	11.355	14.179	12.490	7.992	18.458	6.187	-5.969	38.024
T-4 2008	10.918	13.779	11.825	7.275	17.654	6.504	-5.829	36.522
2008	44.718	56.180	50.514	30.615	77.127	25.566	-26.613	151.412
T-1 2009	10.204	13.166	9.791	6.653	14.011	6.512	-4.220	33.160
T-2 2009	10.679	13.042	10.338	7.166	13.777	5.876	-3.439	34.058
T-3 2009	9.805	12.841	10.401	6.797	14.281	6.044	-3.880	33.047
T-4 2009	10.050	12.699	10.931	7.054	15.388	5.644	-4.457	33.680
2009	40.737	51.747	41.461	27.671	57.456	24.076	-15.995	133.946
T-1 2010	9.971	12.916	11.276	7.132	15.616	5.785	-4.339	34.163
T-2 2010	10.094	13.026	11.943	7.234	17.254	5.792	-5.311	35.062
T-1 2008	2,4%	9,9%	3,2%	5,2%	3,2%	16,0%	-3,1%	5,3%
T-2 2008	6,4%	4,4%	5,2%	7,5%	-0,6%	0,9%	9,8%	5,2%
T-3 2008	8,9%	7,5%	6,6%	14,7%	-3,0%	-0,5%	18,3%	7,6%
T-4 2008	0,7%	1,6%	-7,8%	0,9%	-14,6%	2,4%	25,9%	-1,9%
2008 Var. anual	4,5%	5,8%	1,7%	7,0%	-3,8%	4,4%	12,9%	4,0%
T-1 2009	-10,3%	-8,1%	-25,1%	-14,7%	-32,2%	-0,3%	44,4%	-14,5%
T-2 2009	-3,6%	-6,1%	-21,3%	-5,0%	-32,3%	-7,3%	52,4%	-10,6%
T-3 2009	-13,6%	-9,4%	-16,7%	-15,0%	-22,6%	-2,3%	35,0%	-13,1%
T-4 2009	-8,0%	-7,8%	-7,6%	-3,0%	-12,8%	-13,2%	23,5%	-7,8%
2009 Var. anual	-8,9%	-7,9%	-17,9%	-9,6%	-25,5%	-5,8%	39,9%	-11,5%
T-1 2010	-2,3%	-1,9%	15,2%	7,2%	11,5%	-11,2%	-2,8%	3,0%
T-2 2010	-5,5%	-0,1%	15,5%	0,9%	25,2%	-1,4%	-54,4%	2,9%

Nota: En las tasas de variación de los saldos, el color azul y rojo indican si se partía de un superávit o un déficit; el signo + o - muestra si el saldo mejora (saldo más positivo o menos negativo) o empeora (saldo menos positivo o más negativo).

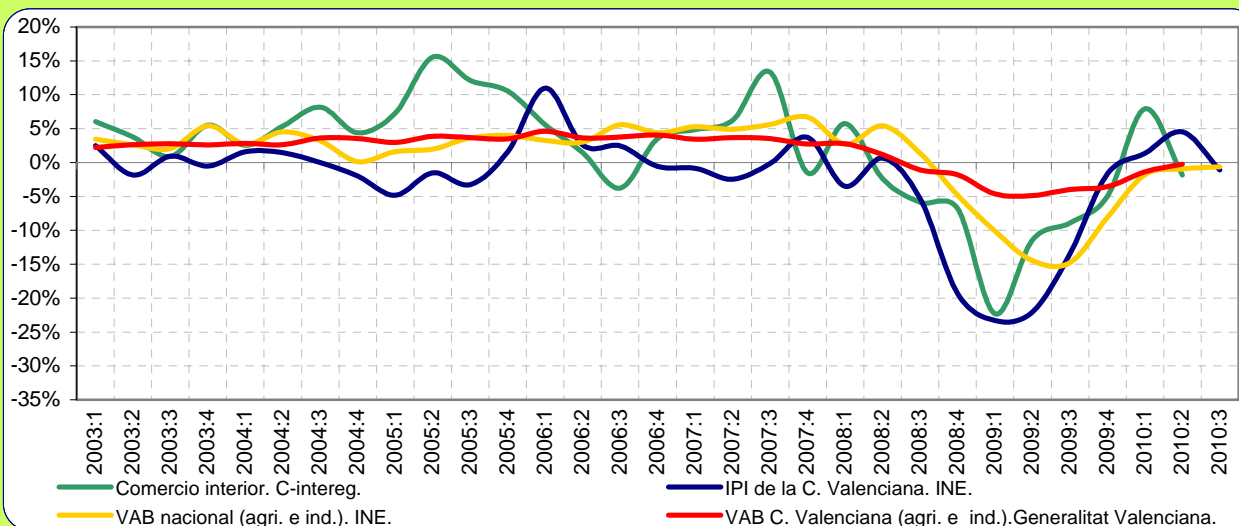
Comunidad Valenciana

Gráfico 1.6. Comercio interregional e intrarregional trimestral de la C. Valenciana.
Millones de euros y tasas de variación interanuales.



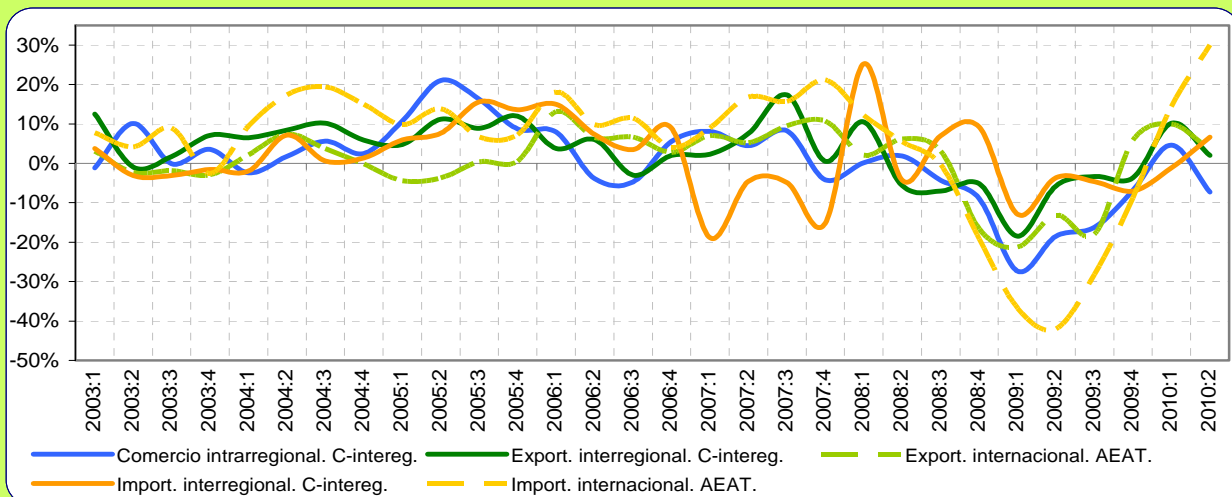
El **Gráfico 1.6** recoge la evolución del comercio intrarregional e interregional de la Comunidad Valenciana. Hasta el 2007 la evolución de los distintos componentes de comercio se ha mostrado similar. A partir de esta fecha las importaciones interregionales han sufrido un fuerte decrecimiento, con repentes positivos en 2008:3, 2008:4 y 2010:2. El comercio intrarregional registró las primeras tasas negativas ya en 2007:4, sin prácticamente salir de ellas hasta el 2010:1, donde ha crecido al 4,6%. El flujo de exportaciones interregionales ha sido el más estable, mostrando una mayor resistencia a la baja (última serie en registrar tasas negativas, en 2008:2) y una mayor rapidez en la recuperación (con tasas del 10,2% en el 2010:1 y del 2% en el 2010:2).

Gráfico 2.6. El comercio interior de la Comunidad Valenciana y otros indicadores.
Tasas de variación interanuales.



El **Gráfico 2.6** presenta la evolución de las exportaciones con destino nacional de la Comunidad Valenciana, en comparación con otros indicadores de producción: IPI regional, VAB nacional y VAB regional (de agricultura e industria, en ambos casos). El agregado del comercio interior junto con el IPI regional han sido las variables que mejor han recogido el efecto de la crisis. La evolución del VAB regional ha sido la más resistente a la baja. La moderación en la caída del IPI regional y del indicador de comercio interior ha sido rápida a partir del 2009:1, registrando tasas positivas del IPI y del comercio interior (1,2 y 7,8%) en el 2010:1. Según los últimos datos disponibles para el 2010:2 y 2010:3, varios indicadores apuntarían hacia un estancamiento en torno al cero.

Gráfico 3.6. El comercio de bienes de la Comunidad Valenciana según mercados.
Tasas de variación interanuales.



El **Gráfico 3.6** recoge la evolución del comercio en los principales mercados geográficos. Las primeras caídas del comercio internacional de la Comunidad Valenciana llegaron después de las del comercio nacional, entre 2008:3-2008:4. Sin embargo, su hundimiento fue más agudo, llegando a mínimos en las importaciones internacionales del -41,9% (2009:2). Por el contrario, el comercio nacional soportó tasas relativamente bajas de decrecimiento. La caída del comercio intrarregional, muy vinculado a los movimientos de materiales de construcción y al material de la industria auxiliar del automóvil y productos agrícolas, fue pronunciada, con mínimos en 2009:1. Aunque dicho flujo mostró una rápida recuperación hasta tasas positivas en el 2010:1, los datos del 2010:2 registran una caída del -7,3%. En este último trimestre, todos los flujos internacionales e interregionales –con la única excepción del comercio intrarregional– estarían ya registrando tasas positivas.

Tabla 2.6. Distribución espacial del comercio de bienes de la Comunidad Valenciana.
Millones de euros y tasas de variación interanuales.

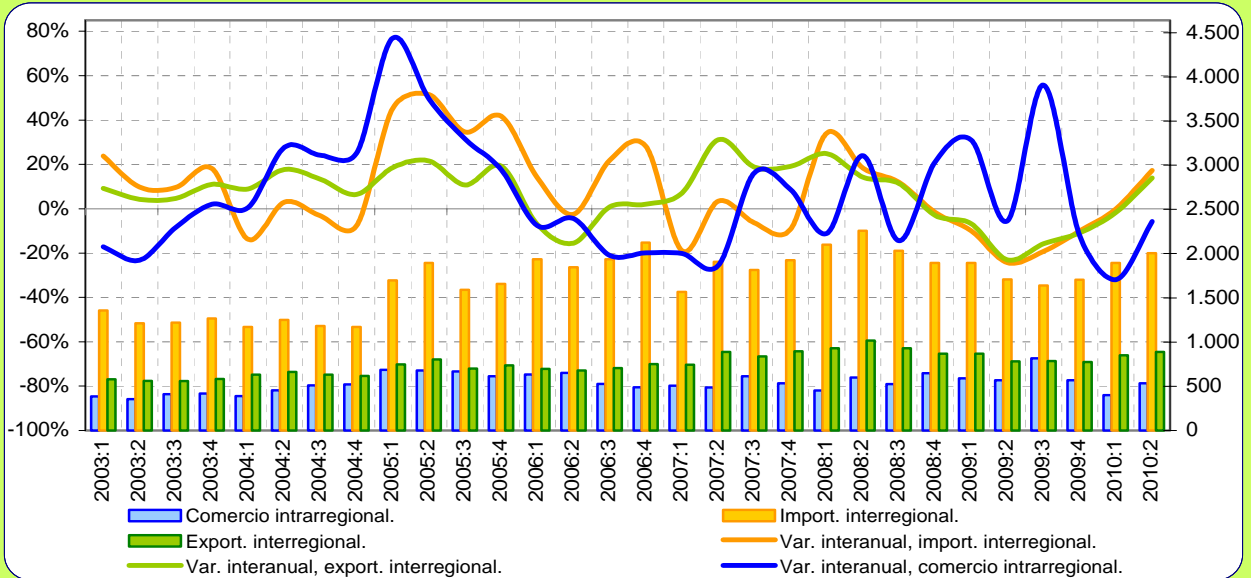
Millones de euros y tasas de variación interanuales	Propia CCAA (1)	EXPORTA A		IMPORTA DE		SALDO		PRODUCCIÓN EFECTIVA (1+2+3)
		ESPAÑA (2)	MUNDO (3)	ESPAÑA (4)	MUNDO (5)	ESPAÑA (2-4)	MUNDO (3-5)	
Promedio 95-00	11.881	17.150	12.471	18.565	9.277	-1.416	3.194	41.502
Promedio 01-07	17.411	22.335	17.380	25.114	17.296	-2.780	84	57.126
T-1 2008	5.212	6.829	5.313	7.351	6.316	-523	-1.003	17.354
T-2 2008	5.297	6.534	5.101	6.662	6.656	-128	-1.555	16.932
T-3 2008	4.791	6.231	4.407	7.057	5.619	-826	-1.211	15.429
T-4 2008	4.202	6.040	4.471	6.791	4.781	-751	-310	14.713
2008	19.501	25.634	19.293	27.862	23.372	-2.228	-4.079	64.428
T-1 2009	3.786	5.569	4.185	6.401	3.990	-832	194	13.539
T-2 2009	4.318	6.162	4.430	6.418	3.864	-256	566	14.910
T-3 2009	4.013	6.026	3.614	6.727	4.036	-702	-422	13.653
T-4 2009	3.914	5.821	4.734	6.313	4.363	-492	371	14.469
2009	16.031	23.578	16.962	25.860	16.254	-2.282	708	56.571
T-1 2010	3.960	6.136	4.602	6.328	4.565	-191	37	14.698
T-2 2010	4.003	6.285	4.587	6.845	5.026	-561	-439	14.875
T-1 2008	0,1%	10,5%	2,1%	25,3%	12,2%	-267,2%	-136,7%	4,6%
T-2 2008	1,8%	-5,6%	6,2%	-4,3%	5,4%	-247,3%	-3,1%	0,0%
T-3 2008	-4,4%	-7,0%	3,1%	7,0%	-0,4%	-872,2%	11,2%	-3,5%
T-4 2008	-9,0%	-5,2%	-16,7%	9,2%	-19,2%	-595,0%	44,0%	-10,0%
2008 Var. anual	-2,7%	-2,1%	-1,8%	8,6%	-0,5%	-517,0%	-6,0%	-2,2%
T-1 2009	-27,4%	-18,4%	-21,2%	-12,9%	-36,8%	-59,3%	119,4%	-22,0%
T-2 2009	-18,5%	-5,7%	-13,2%	-3,7%	-41,9%	-99,8%	136,4%	-11,9%
T-3 2009	-16,2%	-3,3%	-18,0%	-4,7%	-28,2%	15,1%	65,1%	-11,5%
T-4 2009	-6,8%	-3,6%	5,9%	-7,0%	-8,7%	34,4%	219,5%	-1,7%
2009 Var. anual	-17,8%	-8,0%	-12,1%	-7,2%	-30,5%	-2,4%	117,4%	-12,2%
T-1 2010	4,6%	10,2%	10,0%	-1,1%	14,4%	77,0%	-80,8%	8,6%
T-2 2010	-7,3%	2,0%	3,6%	6,7%	30,1%	-119,0%	-177,6%	-0,2%

Nota: En las tasas de variación de los saldos, el color azul y rojo indican si se partía de un superávit o un déficit; el signo + ó - muestra si el saldo mejora (saldo más positivo o menos negativo) o empeora (saldo menos positivo o más negativo).

Extremadura

Gráfico 1.7. Comercio interior trimestral de Extremadura.

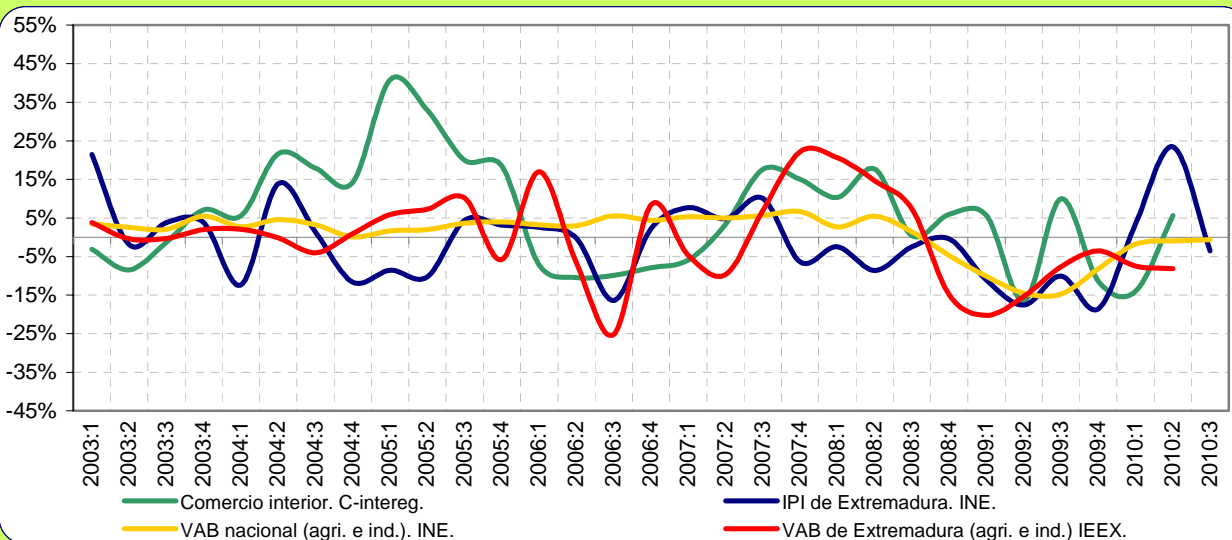
Millones de euros y tasas de variación interanuales.



El **Gráfico 1.7** contiene la evolución reciente del comercio intrarregional e interregional de Extremadura, comunidad autónoma que habitualmente presenta un saldo importador neto con el resto de España. En contra de lo habitual, su flujo de comercio intrarregional se ha mostrado altamente inestable durante todo el periodo. Su última estimación lo sitúa con una tasa negativa del -5,7% en 2010:2. Por el contrario, el comercio interregional se ha mostrado más robusto. Tanto las exportaciones como las importaciones interregionales mostraron tasas positivas hasta el 2008:3, y las caídas máximas (-25% en el 2009:2) fueron más moderadas que en otras comunidades. Según el dato del 2010:2, ambos flujos habrían recuperado parte del nivel perdido en el mismo trimestre del año anterior.

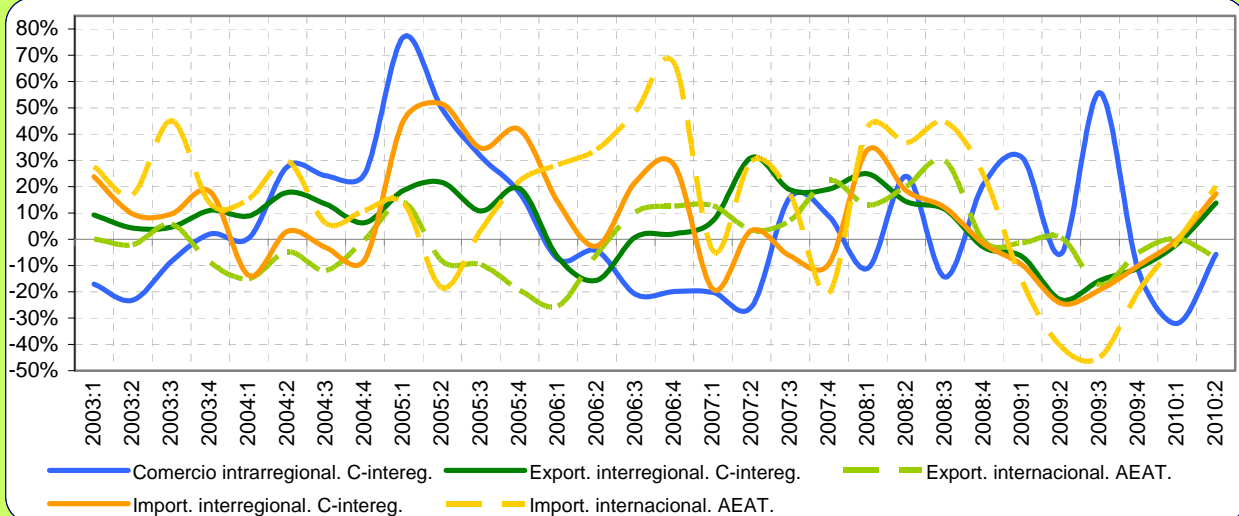
Gráfico 2.7. El comercio interior de Extremadura y otros indicadores.

Tasas de variación interanuales.



El **Gráfico 2.7** presenta la evolución del comercio interior de Extremadura, junto con el IPI de la región y el VAB nacional y regional (de agricultura e industria). La evolución del comercio y del IPI muestra fuertes altibajos frente a la relativa estabilidad del VAB nacional. En cuanto al periodo de crisis, se observa como la serie del IPI fue la primera en decrecer (2007:4), mientras que el VAB nacional y el regional no lo harían hasta el 2008:4. El comercio interior, por su parte, ha registrado caídas puntuales en 2009:2 y 2010:1. El VAB regional junto con el indicador de comercio fueron las series menos afectadas por la crisis. En el segundo trimestre del 2010, tan solo el IPI y el comercio interior registrarían tasas interanuales positivas, aunque según el último dato del IPI, éste volvería a caer.

Gráfico 3.7. El comercio de bienes de Extremadura según mercados.
Tasas de variación interanuales.



El **Gráfico 3.7** recoge la evolución del comercio de Extremadura en todos los mercados. Llama la atención la reducida sincronía de las series y su alta variabilidad. Sirva como muestra el fuerte crecimiento de las importaciones internacionales extremeñas del 2008:3 (44,7%), y su fuerte decrecimiento (-44,9%) en el 2009:3. Centrándonos en los últimos años, las exportaciones internacionales entraron en tasas negativas en el 2008:4, mientras que las importaciones lo hicieron en el 2009:1. Las series de comercio interregional entrarían en tasas negativas prácticamente al mismo tiempo. Así mismo, es de destacar la relativa fortaleza de las exportaciones internaciones ante la crisis, que habrían mostrado tasas de decrecimiento inferiores al resto, aunque en su última estimación aún no habrían crecido de forma significativa. Por el contrario, tras un periodo de ajuste, el comercio interregional en 2010:2 ya habría rebasado el 0% de crecimiento, mientras que el intrarregional aún seguiría en tasas negativas.

Tabla 2.7. Distribución espacial del comercio de bienes de Extremadura.
Millones de euros y tasas de variación interanuales.

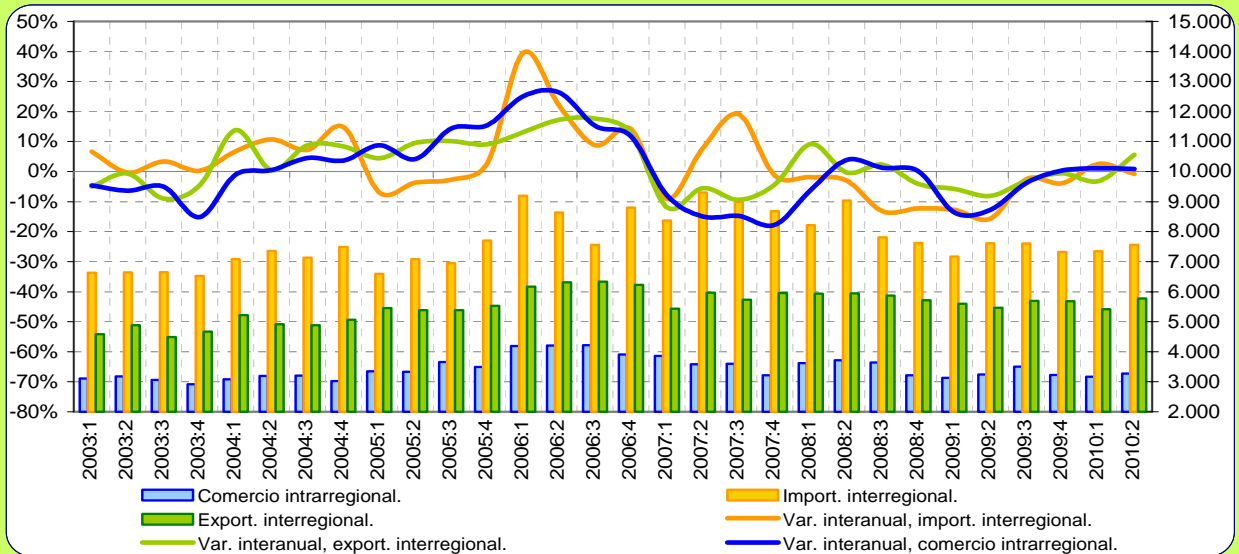
Millones de euros y tasa de variación interanual	Propia CCAA (1)	EXPORTA A		IMPORTA DE		SALDO		PRODUCCIÓN EFECTIVA (1+2+3)
		ESPAÑA (2)	MUNDO (3)	ESPAÑA (4)	MUNDO (5)	ESPAÑA (2-4)	MUNDO (3-5)	
Promedio 95-00	1.056	1.666	527	3.886	275	-2.220	252	3.249
Promedio 01-07	1.968	2.619	1.044	5.881	662	-3.261	381	5.631
T-1 2008	450	929	277	2.102	282	-1.173	-5	1.656
T-2 2008	600	1.016	323	2.260	359	-1.245	-36	1.939
T-3 2008	524	932	370	2.031	408	-1.099	-39	1.826
T-4 2008	647	868	282	1.894	308	-1.026	-26	1.797
2008	2.221	3.744	1.252	8.287	1.358	-4.543	-106	7.217
T-1 2009	590	867	273	1.894	236	-1.028	38	1.730
T-2 2009	567	781	325	1.709	212	-928	113	1.673
T-3 2009	817	785	305	1.640	225	-855	80	1.907
T-4 2009	568	773	268	1.705	247	-932	21	1.609
2009	2.542	3.206	1.171	6.949	920	-3.742	251	6.919
T-1 2010	401	852	274	1.895	234	-1.043	40	1.526
T-2 2010	534	889	302	2.005	255	-1.116	47	1.726
T-1 2008	-11,1%	24,9%	12,9%	34,0%	42,7%	-42,2%	-110,3%	10,7%
T-2 2008	23,9%	14,3%	20,1%	18,4%	36,7%	-22,0%	-689,4%	18,1%
T-3 2008	-14,4%	11,3%	29,9%	12,0%	44,7%	-12,5%	-1865,1%	5,3%
T-4 2008	21,1%	-3,1%	-0,6%	-1,7%	24,2%	0,5%	-173,1%	4,9%
2008 Var. anual	3,9%	11,3%	15,6%	14,8%	37,0%	-17,9%	-215,6%	9,6%
T-1 2009	31,0%	-6,7%	-1,3%	-9,9%	-16,4%	12,4%	862,3%	4,4%
T-2 2009	-5,5%	-23,1%	0,6%	-24,4%	-40,9%	25,4%	411,7%	-13,7%
T-3 2009	55,7%	-15,8%	-17,4%	-19,2%	-44,9%	22,2%	306,8%	4,4%
T-4 2009	-12,1%	-10,9%	-5,0%	-10,0%	-19,8%	9,2%	180,7%	-10,4%
2009 Var. anual	14,4%	-14,4%	-6,4%	-16,2%	-32,2%	17,6%	337,4%	-4,1%
T-1 2010	-32,1%	-1,7%	0,3%	0,0%	-0,9%	-1,5%	7,4%	-11,8%
T-2 2010	-5,7%	13,8%	-7,1%	17,3%	20,2%	-20,3%	-58,5%	3,1%

Nota: En las tasas de variación de los saldos, el color azul y rojo indican si se partía de un superávit o un déficit; el signo + ó - muestra si el saldo mejora (saldo más positivo o menos negativo) o empeora (saldo menos positivo o más negativo).

Comunidad de Madrid

Gráfico 1.8. Comercio interior trimestral de la Comunidad de Madrid.

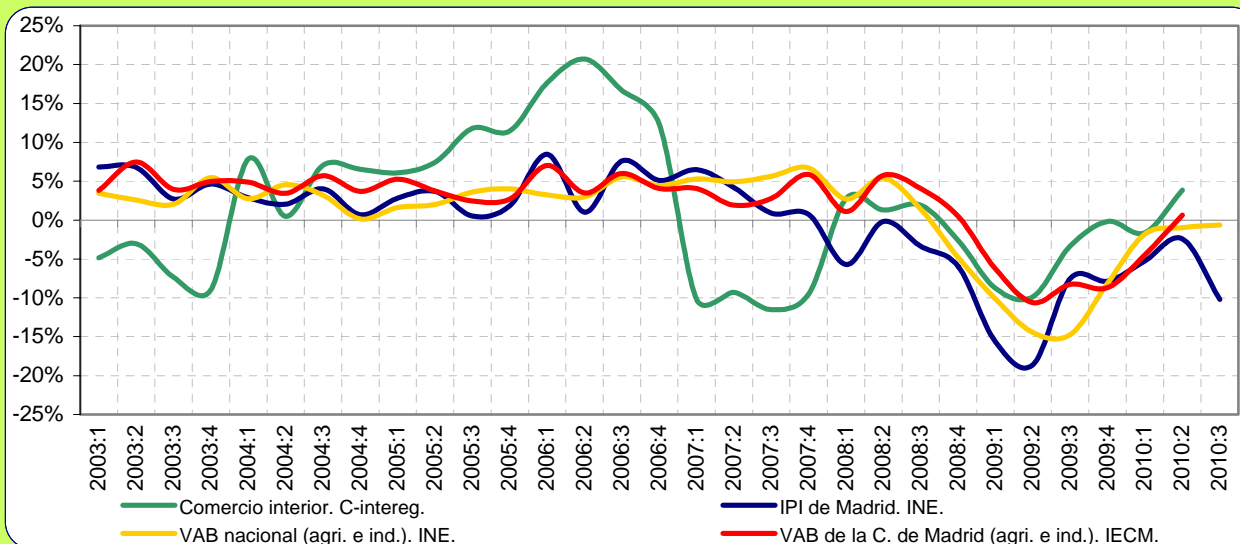
Millones de euros y tasas de variación interanuales.



El **Gráfico 1.8** presenta la evolución reciente de todos los componentes del comercio de la Comunidad de Madrid dentro de España. Nótese que al no incluir los flujos de la rama 16 de producción y distribución eléctrica, el saldo es negativo. A comienzos del 2007 los niveles del comercio intrarregional y de las exportaciones interregionales pasaron a resentirse, con la excepción de los periodos 2008:1 y 3 para las exportaciones, y 2008:2, 3 y 4 para el flujo intrarregional. Aunque desde el 2009:2 se dio una moderación en su caída. Igualmente, las importaciones sufrieron una primera caída en el 2007:1, seguida por un breve crecimiento; entre 2008:3-2009:2 éstas registraron las mayores tasas de decrecimiento. El 2010:2 recoge el estancamiento de las series, salvo en las exportaciones (5,3%).

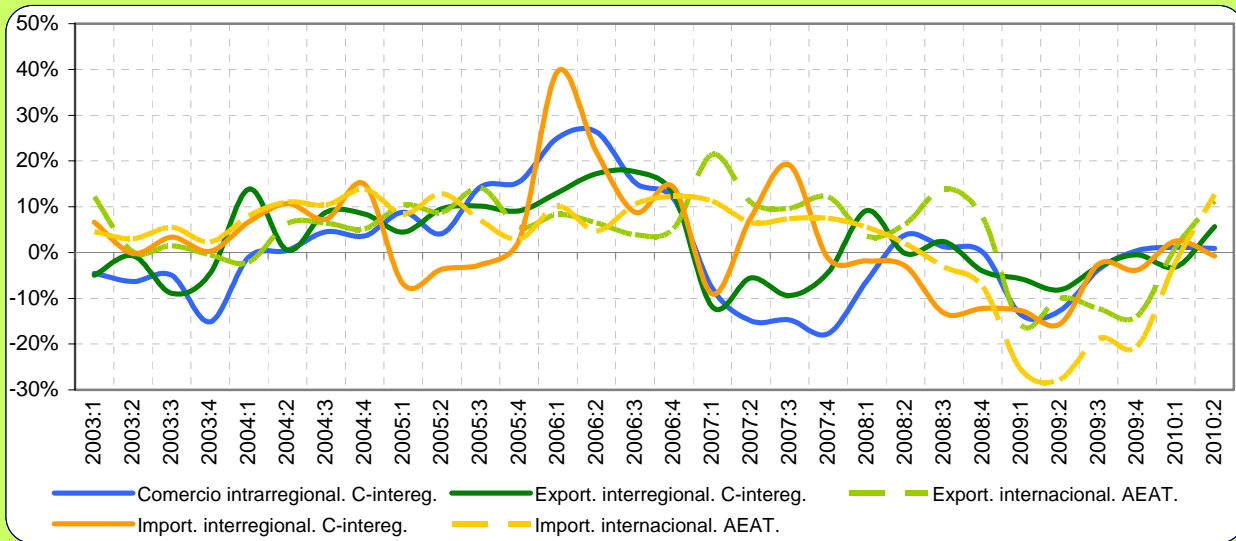
Gráfico 2.8. El comercio interior de la Comunidad de Madrid y otros indicadores.

Tasas de variación interanuales.



El **Gráfico 2.8** muestra la evolución del comercio interior con origen en la Comunidad de Madrid, frente al indicador del IPI, del VAB regional y del VAB nacional (de agricultura e industria). En líneas generales, las tasas de crecimiento de estos indicadores han evolucionado de una forma similar -y más estable- que la del agregado del comercio. En este sentido, frente a una evolución bastante plana de todos los indicadores, destaca el auge del comercio de mediados del 2006 y su fuerte caída ya desde el 2007:1, salvo en los tres primeros trimestres del 2008. La caída del IPI se retrasó al 2008:1 y la del VAB regional al 2009:1. La serie del comercio interior fue la primera en acercarse a una tasa positiva. Y en el 2010:2, éste junto con el VAB regional, serían los únicos indicadores con crecimiento.

Gráfico 3.8. El comercio de bienes de la Comunidad de Madrid según mercados.
Tasas de variación interanuales.



El **Gráfico 3.8** muestra el comportamiento del comercio de la Comunidad de Madrid en relación con todos los mercados. Como se ha comentado, los flujos de comercio nacional entran en tasas negativas en el 2007:1 donde permanecerán, con altibajos, hasta el 2009:4-2010:1. Por el contrario, el comercio internacional mantendrá una tónica más positiva y estable: las importaciones internacionales no decrecerán hasta el 2008:3, con una tasa mínima en el 2009:2 (-27,8%), en el 2009:1 lo harían las exportaciones internacionales a una tasa del -15,9%. Por último, remarcar que en el 2010:2 los flujos internacionales ya habrían alcanzado un crecimiento positivo y moderado (entorno al 12%). En el caso del comercio interregional sólo las exportaciones habrían superado las tasas negativas (5,3%), mientras que las importaciones habrían caído muy ligeramente frente a las del año anterior (-0,8%) y el comercio intrarregional llevaría desde 2009:4 sin grandes cambios.

Tabla 2.8. Distribución espacial del comercio de bienes de la Comunidad de Madrid.
Millones de euros y tasas de variación interanuales.

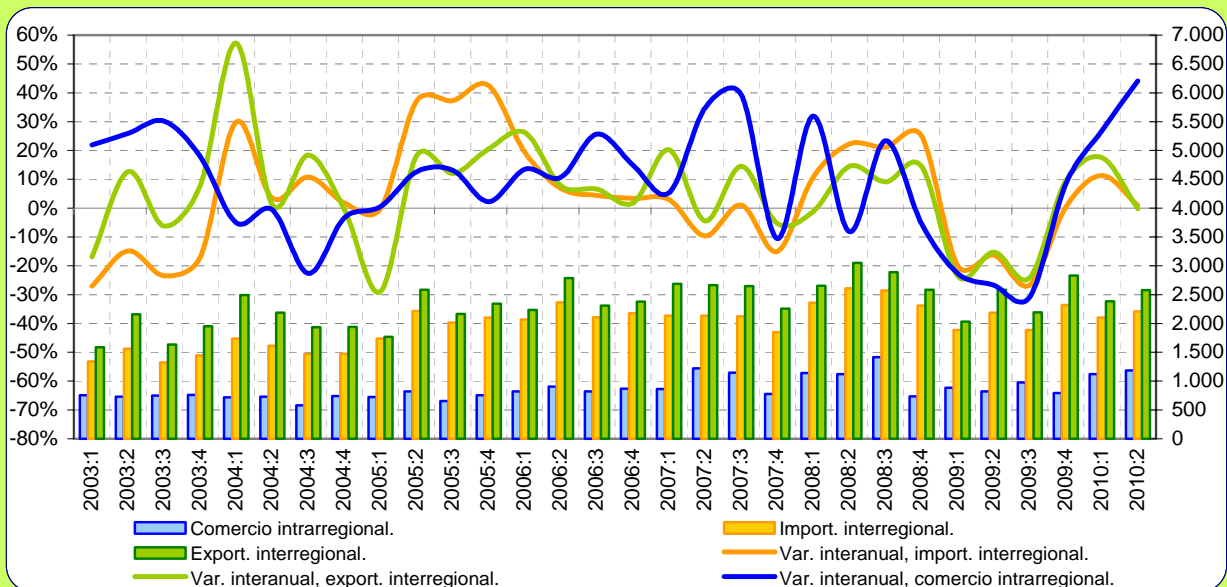
Millones de euros y tasas de variación interanuales	Propia CCAA (1)	EXPORTA A		IMPORTA DE		SALDO		PRODUCCIÓN EFECTIVA (1+2+3)
		ESPAÑA (2)	MUNDO (3)	ESPAÑA (4)	MUNDO (5)	ESPAÑA (2-4)	MUNDO (3-5)	
Promedio 95-00	10.724	18.026	10.070	20.333	28.855	-2.307	-18.785	38.821
Promedio 01-07	13.592	21.383	16.269	29.357	49.992	-7.975	-33.722	51.244
T-1 2008	3.624	5.938	5.446	8.216	16.260	-2.278	-10.814	15.007
T-2 2008	3.716	5.949	5.362	9.032	15.728	-3.084	-10.366	15.026
T-3 2008	3.645	5.872	5.407	7.810	14.016	-1.938	-8.609	14.924
T-4 2008	3.216	5.715	5.640	7.628	15.772	-1.912	-10.132	14.571
2008	14.201	23.474	21.854	32.686	61.775	-9.212	-39.922	59.529
T-1 2009	3.131	5.595	4.577	7.170	12.087	-1.575	-7.510	13.303
T-2 2009	3.243	5.466	4.826	7.621	11.363	-2.155	-6.537	13.536
T-3 2009	3.508	5.692	4.741	7.612	11.388	-1.920	-6.647	13.941
T-4 2009	3.229	5.685	4.853	7.331	12.532	-1.646	-7.679	13.767
2009	13.112	22.439	18.997	29.735	47.370	-7.296	-28.373	54.548
T-1 2010	3.165	5.419	4.629	7.348	11.830	-1.929	-7.201	13.213
T-2 2010	3.272	5.774	5.369	7.563	12.810	-1.789	-7.441	14.415
T-1 2008	-6,2%	9,1%	3,5%	-1,8%	5,5%	22,2%	-6,5%	3,1%
T-2 2008	3,8%	-0,3%	6,2%	-2,9%	2,0%	7,7%	0,1%	3,0%
T-3 2008	1,3%	2,4%	14,0%	-13,2%	-3,1%	40,6%	11,5%	6,0%
T-4 2008	0,1%	-4,1%	7,6%	-12,2%	-7,5%	30,0%	14,2%	1,1%
2008 Var. anual	-0,4%	1,6%	7,7%	-7,6%	-0,9%	24,9%	5,1%	3,3%
T-1 2009	-13,6%	-5,8%	-15,9%	-12,7%	-25,7%	30,9%	30,6%	-11,4%
T-2 2009	-12,7%	-8,1%	-10,0%	-15,6%	-27,8%	30,1%	36,9%	-9,9%
T-3 2009	-3,8%	-3,1%	-12,3%	-2,5%	-18,7%	0,9%	22,8%	-6,6%
T-4 2009	0,4%	-0,5%	-14,0%	-3,9%	-20,5%	13,9%	24,2%	-5,5%
2009 Var. anual	-7,7%	-4,4%	-13,1%	-9,0%	-23,3%	20,8%	28,9%	-8,4%
T-1 2010	1,1%	-3,1%	1,1%	2,5%	-2,1%	-22,4%	4,1%	-0,7%
T-2 2010	0,9%	5,6%	11,2%	-0,8%	12,7%	17,0%	-13,8%	6,5%

Nota: En las tasas de variación de los saldos, el color azul y rojo indican si se partía de un superávit o un déficit; el signo + ó - muestra si el saldo mejora (saldo más positivo o menos negativo) o empeora (saldo menos positivo o más negativo).

Navarra

Gráfico 1.9. Comercio interregional e intrarregional trimestral de Navarra.

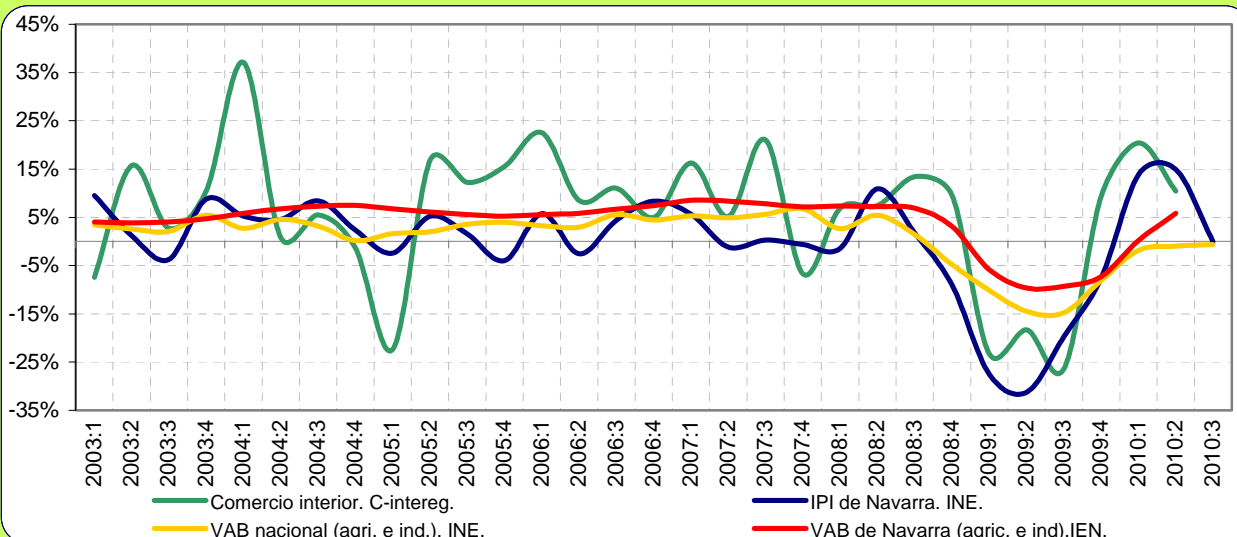
Millones de euros y tasas de variación interanuales.



El **Gráfico 1.9** recoge la trayectoria del comercio de la Comunidad Foral de Navarra en España, caracterizada por la sincronía de los flujos interregionales. Durante el 2005:2-2007:1 todos los flujos registraron tasas positivas. Los flujos interregionales fueron los primeros en caer (2007:2), aunque durante el 2008 se recuperaron temporalmente. Dentro del comercio interregional, fueron las exportaciones las que experimentaron los cambios más suaves. El comercio intrarregional entró de forma ininterrumpida en tasas negativas a partir del 2008:4. Según los datos del 2009:2 y 2010:1, todos los componentes del comercio de Navarra dentro del territorio nacional apuntaban hacia una rápida recuperación, registrando tasas de crecimiento superiores al 10%. Sin embargo, el último dato disponible apuntaría hacia un estancamiento en los flujos interregionales y a una aceleración del flujo intrarregional.

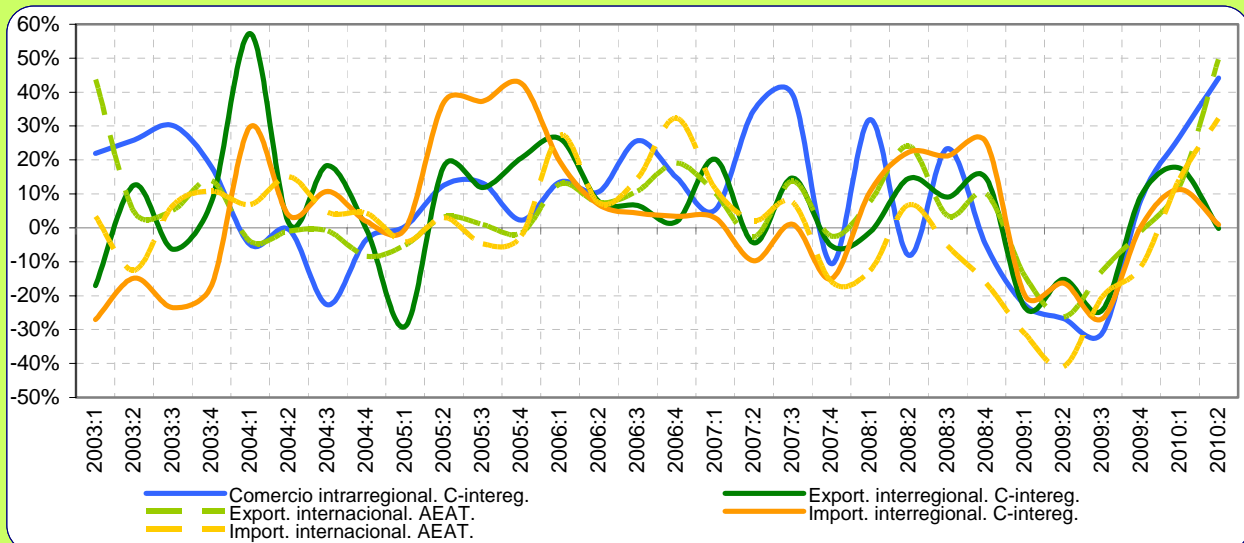
Gráfico 2.9. El comercio interior de Navarra y otros indicadores.

Tasas de variación interanuales.



El **Gráfico 2.9** presenta la evolución del comercio interior de Navarra, junto con la del IPI regional y la del VAB regional y nacional (de agricultura e industria). El indicador de comercio interior ha sido el más variable, seguido del IPI regional. El IPI fue la primera de las series (2008:3) en recoger el efecto de la crisis y la más afectada. Desde el 2009:1 el comercio interior también experimentó fuertes tasas negativas en su evolución, destacando las caídas en ese mismo trimestre (-24%), y en el 2009:3 (-26%). Sin embargo, éste indicador habría comenzado a crecer desde el 2009:4, seguido por el IPI (2010:1). Las series del VAB, fueron las más resistentes a la crisis, y desde el 2009:3 habrían comenzado a reducir su caída. El VAB regional ya mostraría una tasa positiva desde el 2010:1 hasta el 2010:2 (6%). Como contrapunto, el IPI regional vuelve a dar muestras de debilidad en el 2010:3.

Gráfico 3.9. El comercio de bienes de Navarra según mercados.
Tasas de variación interanuales.



El Gráfico 3.9 muestra el comportamiento del comercio navarro en relación con todos los mercados. Como ya se ha dicho, fueron las importaciones interregionales el primer flujo nacional que mostró su fragilidad (2007:2), aunque pronto volverían a crecer. Del mismo modo, dentro del comercio internacional fueron las importaciones el flujo que en primer lugar experimentó tasas negativas en su evolución. Cabe destacar la brusca caída que soportaron entre el 2008:3 y el 2009:2 (-40,9%) y la igualmente rápida desaceleración hacia tasas positivas. En cambio, las exportaciones internacionales han sido más resistentes a la crisis, comenzando a caer en el mismo trimestre en que lo harían, de una forma persistente, los flujos interregionales (2009:1). El dato disponible para el 2010:2 ofrece un comercio internacional con altas tasas de crecimiento y un comercio interregional invariante frente al año anterior.

Tabla 2.9. Distribución espacial del comercio de bienes de Navarra.
Millones de euros y tasas de variación interanuales.

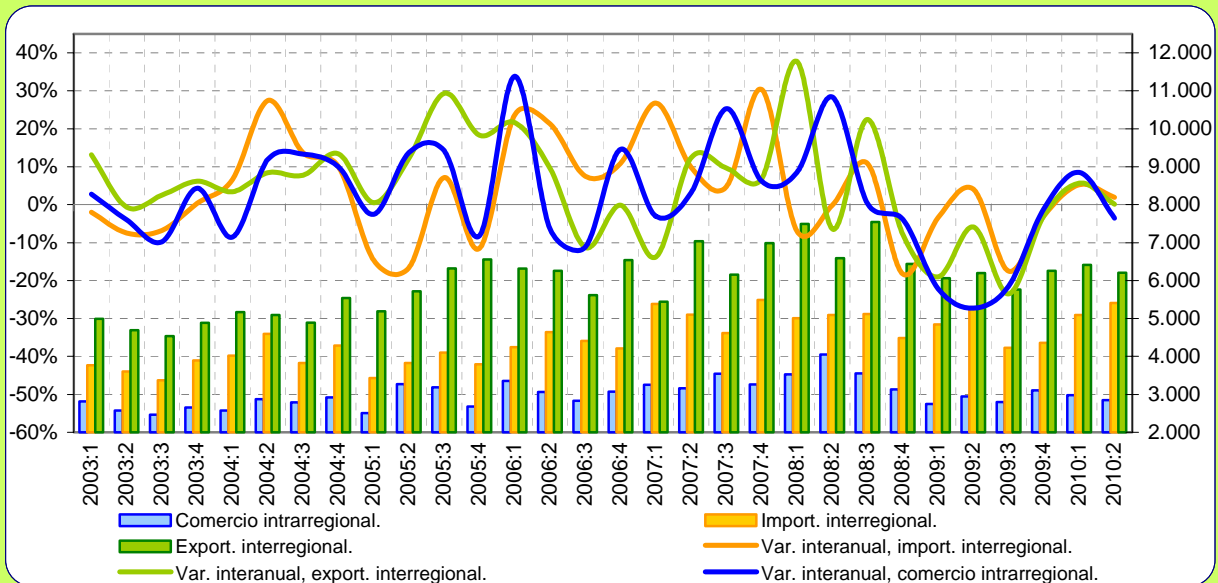
Millones de euros y tasas de variación interanuales	Propia CCAA (1)	EXPORTA A		IMPORTA DE		SALDO		PRODUCCIÓN EFECTIVA (1+2+3)
		ESPAÑA (2)	MUNDO (3)	ESPAÑA (4)	MUNDO (5)	ESPAÑA (2-4)	MUNDO (3-5)	
Promedio 95-00	1.640	5.133	3.686	5.552	2.616	-419	1.070	10.459
Promedio 01-07	2.939	8.461	4.985	7.302	4.501	1.160	485	16.386
T-1 2008	1.141	2.653	1.603	2.358	1.290	294	313	5.396
T-2 2008	1.121	3.049	1.780	2.609	1.429	440	352	5.950
T-3 2008	1.413	2.887	1.490	2.574	1.134	314	355	5.790
T-4 2008	734	2.585	1.506	2.312	1.056	272	451	4.824
2008	4.409	11.174	6.379	9.854	4.909	1.320	1.470	21.962
T-1 2009	882	2.029	1.374	1.888	887	141	487	4.286
T-2 2009	821	2.585	1.313	2.185	844	400	468	4.719
T-3 2009	977	2.190	1.301	1.885	903	304	397	4.467
T-4 2009	795	2.830	1.490	2.322	935	508	555	5.116
2009	3.475	9.634	5.478	8.281	3.570	1.353	1.908	18.588
T-1 2010	1.120	2.385	1.544	2.103	1.016	282	528	5.049
T-2 2010	1.183	2.580	1.964	2.207	1.117	373	847	5.727
T-1 2008	31,9%	-1,2%	7,8%	10,7%	-12,6%	-46,9%	2918,8%	7,1%
T-2 2008	-8,1%	14,5%	24,1%	22,3%	6,8%	-17,0%	263,3%	11,9%
T-3 2008	23,3%	9,1%	3,6%	21,1%	-5,4%	-39,9%	48,9%	10,7%
T-4 2008	-5,3%	14,6%	10,0%	25,1%	-16,3%	-33,3%	317,7%	9,6%
2008 Var. anual	10,1%	9,0%	11,3%	19,6%	-6,9%	-34,5%	224,1%	9,9%
T-1 2009	-22,7%	-23,5%	-14,3%	-19,9%	-31,2%	-52,2%	55,8%	-20,6%
T-2 2009	-26,8%	-15,2%	-26,3%	-16,3%	-40,9%	-8,9%	33,2%	-20,7%
T-3 2009	-30,9%	-24,2%	-12,7%	-26,8%	-20,3%	-2,9%	11,8%	-22,9%
T-4 2009	8,4%	9,5%	-1,1%	0,4%	-11,4%	86,4%	23,1%	6,0%
2009 Var. anual	-21,2%	-13,8%	-14,1%	-16,0%	-27,3%	2,5%	29,8%	-15,4%
T-1 2010	26,9%	17,5%	12,4%	11,4%	14,5%	100,6%	8,4%	17,8%
T-2 2010	44,1%	-0,2%	49,6%	1,0%	32,2%	-6,9%	80,9%	21,4%

Nota: En las tasas de variación de los saldos, el color azul y rojo indican si se partía de un superávit o un déficit; el signo + o - muestra si el saldo mejora (saldo más positivo o menos negativo) o empeora (saldo menos positivo o más negativo).

País Vasco

Gráfico 1.10. Comercio interregional e intrarregional trimestral del País Vasco.

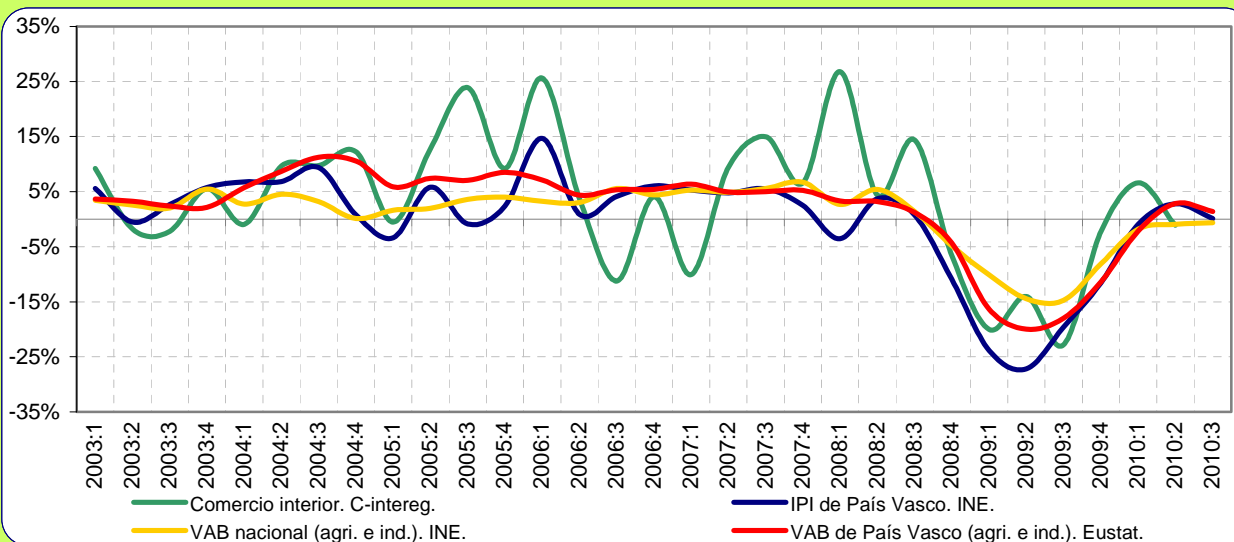
Millones de euros y tasas de variación interanuales.



El **Gráfico 1.10** recoge la evolución del comercio del País Vasco con el resto de España, el cual se encuentra caracterizado por su saldo positivo. Del gráfico se desprenden: por un lado la fuerte variabilidad del comercio intrarregional y su debilidad ante la crisis, y por otro, la elevada sincronía en la evolución de las exportaciones e importaciones interregionales en el último periodo. Entre el 2008:3 y el 2009:4 el comercio intrarregional vasco sufrió una pérdida de nivel acusada, muy superior a la de los flujos interregionales, que habrían presentado oscilaciones e incluso repuntes positivos, como el de las importaciones interregionales en 2009:1. Ya desde 2009:3 todos flujos moderan su caída. En 2010:1 todas las tasas son positivas, aunque también caen o se desaceleran en 2010:2.

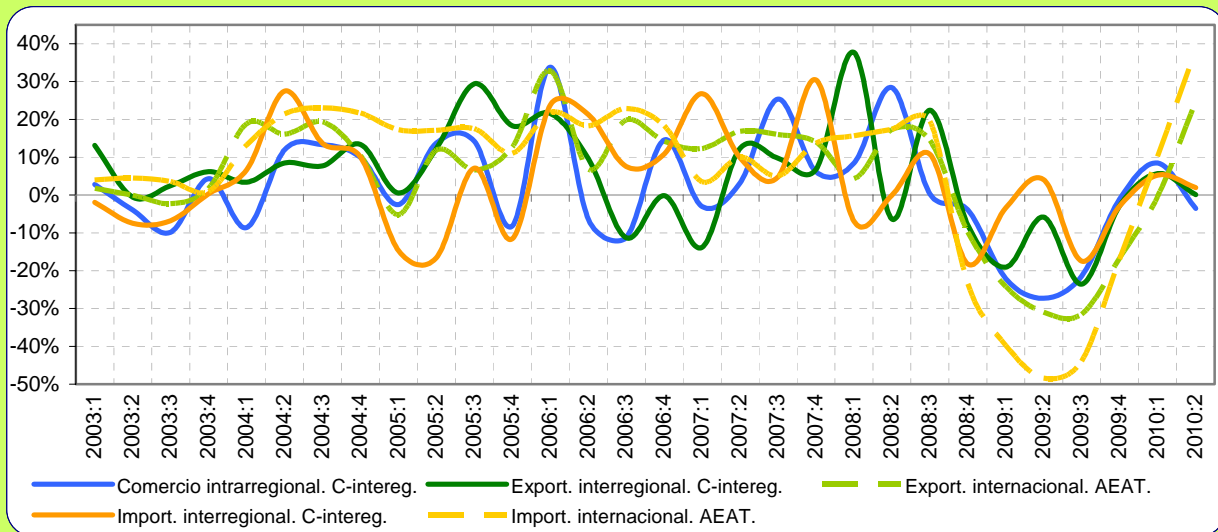
Gráfico 2.10. El comercio interior de País Vasco y otros indicadores.

Tasas de variación interanuales.



El **Gráfico 2.10** recoge la trayectoria del agregado del comercio interior (comercio intrarregional y exportaciones interregionales) de País Vasco, la del IPI de la propia región y la del VAB autonómico y nacional, sólo para los sectores de agricultura e industria. De forma general, se observa como nuestro indicador ha sido el más volátil, registrando máximos más intensos que los observados en los otros indicadores en 2005, 2007 y 2008. Desde finales del 2008, todos los indicadores entraron en tasas negativas. Las mayores caídas se dieron en el indicador de comercio interior y, ligeramente más intensas, en el IPI. Según los últimos trimestres, el comercio interior habría sido el primero en crecer (2009:4) aunque en el 2010:2 habría vuelto a sufrir una leve caída. El IPI y el VAB regional habrían pasado a la zona de tasas positivas desde el 2010:2 y el VAB nacional ya estaría cerca.

Gráfico 3.10. El comercio de bienes del País Vasco según mercados.
Tasas de variación interanuales.



El **Gráfico 3.10** presenta el comercio vasco en relación con todos los mercados. Partiendo de lo ya apuntado para cada uno de los componentes del comercio interregional, es interesante analizarlo a la luz del comercio internacional del País Vasco. En primer lugar, es de destacar que tanto las exportaciones como las importaciones internacionales han mostrado un comportamiento muy robusto, registrando tasas interanuales positivas durante casi todos los trimestres del periodo 2003:4-2008:3. Sin embargo, a partir de esta fecha la caída de estas dos series ha sido ininterrumpida, alcanzando mínimos del -48,4% (2009:2) en las importaciones y del -31,5% (2009:3) en las exportaciones. Como ya se observó en la evolución del IPI y del VAB, la caída del comercio internacional estaría desacelerándose desde 2009:3, alcanzando tasas positivas en 2010:1 y aun superiores en 2010:2. Por el contrario, los flujos interregionales mostraron crecimientos en 2010:1 pero con desaceleración generalizada en el 2010:2.

Tabla 2.10. Distribución espacial del comercio de bienes de País Vasco.
Millones de euros y tasas de variación interanuales.

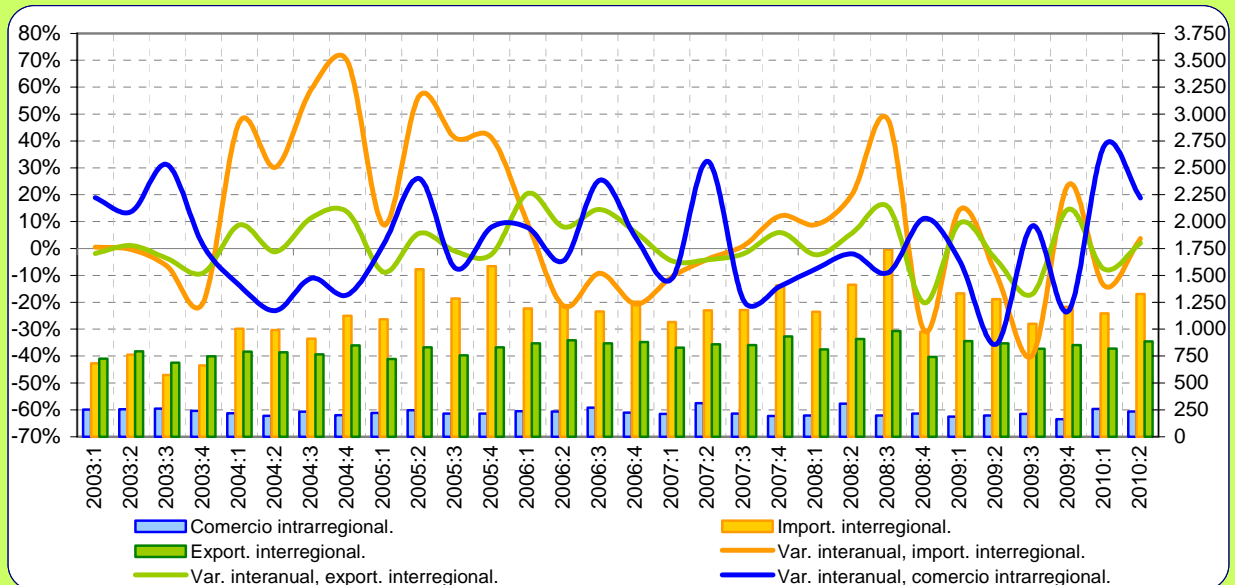
Millones de euros y tasas de variación interanuales	Propia CCAA (1)	EXPORTA A		IMPORTA DE		SALDO		PRODUCCIÓN EFECTIVA (1+2+3)
		ESPAÑA (2)	MUNDO (3)	ESPAÑA (4)	MUNDO (5)	ESPAÑA (2-4)	MUNDO (3-5)	
Promedio 95-00	6.604	13.398	8.965	11.774	7.118	1.625	1.848	28.968
Promedio 01-07	11.276	21.436	13.887	16.340	13.450	5.096	437	46.599
T-1 2008	3.530	7.496	5.022	5.012	5.067	2.484	-44	16.048
T-2 2008	4.056	6.586	5.717	5.094	5.764	1.492	-46	16.360
T-3 2008	3.558	7.544	5.077	5.120	5.364	2.424	-287	16.180
T-4 2008	3.135	6.440	4.462	4.488	3.923	1.952	539	14.037
2008	14.279	28.066	20.279	19.714	20.117	8.352	162	62.625
T-1 2009	2.748	6.068	3.804	4.841	3.052	1.227	752	12.620
T-2 2009	2.950	6.200	3.942	5.303	2.973	897	969	13.092
T-3 2009	2.796	5.769	3.476	4.224	3.010	1.545	466	12.041
T-4 2009	3.103	6.257	3.721	4.359	3.258	1.899	462	13.081
2009	11.598	24.295	14.942	18.727	12.294	5.568	2.648	50.834
T-1 2010	2.981	6.415	3.787	5.096	3.364	1.318	423	13.183
T-2 2010	2.845	6.207	4.915	5.408	4.111	799	804	13.966
T-1 2008	8,5%	37,7%	4,3%	-6,9%	15,7%	4300,2%	-110,1%	18,8%
T-2 2008	28,4%	-6,4%	17,3%	-0,1%	17,4%	-22,9%	-36,5%	8,5%
T-3 2008	0,3%	22,5%	14,4%	10,8%	19,5%	57,6%	-482,6%	14,4%
T-4 2008	-3,9%	-7,8%	-9,7%	-18,2%	-23,4%	30,1%	397,3%	-7,6%
2008 Var. anual	8,0%	9,5%	6,3%	-4,3%	6,4%	66,0%	-5,9%	8,1%
T-1 2009	-22,1%	-19,0%	-24,3%	-3,4%	-39,8%	-50,6%	1806,6%	-21,4%
T-2 2009	-27,3%	-5,9%	-31,1%	4,1%	-48,4%	-39,9%	2196,5%	-20,0%
T-3 2009	-21,4%	-23,5%	-31,5%	-17,5%	-43,9%	-36,3%	262,5%	-25,6%
T-4 2009	-1,0%	-2,8%	-16,6%	-2,9%	-17,0%	-2,7%	-14,2%	-6,8%
2009 Var. anual	-18,8%	-13,4%	-26,3%	-5,0%	-38,9%	-33,3%	1536,6%	-18,8%
T-1 2010	8,5%	5,7%	-0,4%	5,3%	10,2%	7,4%	-43,7%	4,5%
T-2 2010	-3,6%	0,1%	24,7%	2,0%	38,3%	-10,9%	-17,0%	6,7%

Nota: En las tasas de variación de los saldos, el color azul y rojo indican si se partía de un superávit o un déficit; el signo + ó - muestra si el saldo mejora (saldo más positivo o menos negativo) o empeora (saldo menos positivo o más negativo).

La Rioja

Gráfico 1.11. Comercio interregional e intrarregional trimestral de La Rioja.

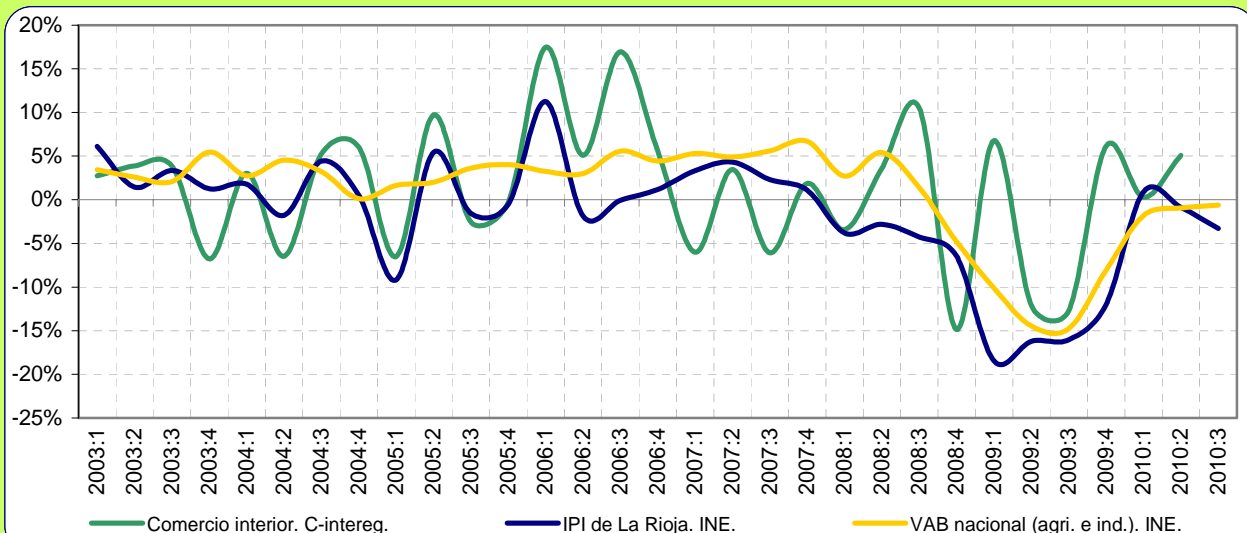
Millones de euros y tasas de variación interanuales.



El **Gráfico 1.11** recoge el comportamiento trimestral del comercio intrarregional e interregional de La Rioja. En primer lugar, llama la atención el fuerte crecimiento de las importaciones interregionales entre los años 2004-2005, con un crecimiento de hasta el 71% en el 2004:4. Por otro lado, destacan la caída de éste flujo durante el 2006 y la del comercio intrarregional en el 2004. Por el contrario, las exportaciones interregionales han recorrido una trayectoria más moderada. A partir del 2007:3, el comercio intrarregional volvería a registrar tasas negativas hasta el 2009:4, con tres repuntes positivos: en 2008:4, en 2009:3, y el más importante, en 2010:1, con tasas del 18,8%. Las exportaciones e importaciones interregionales no habrían sufrido la progresiva caída observada en otras comunidades, debido a una cierta compensación de trimestres negativos con otros positivos.

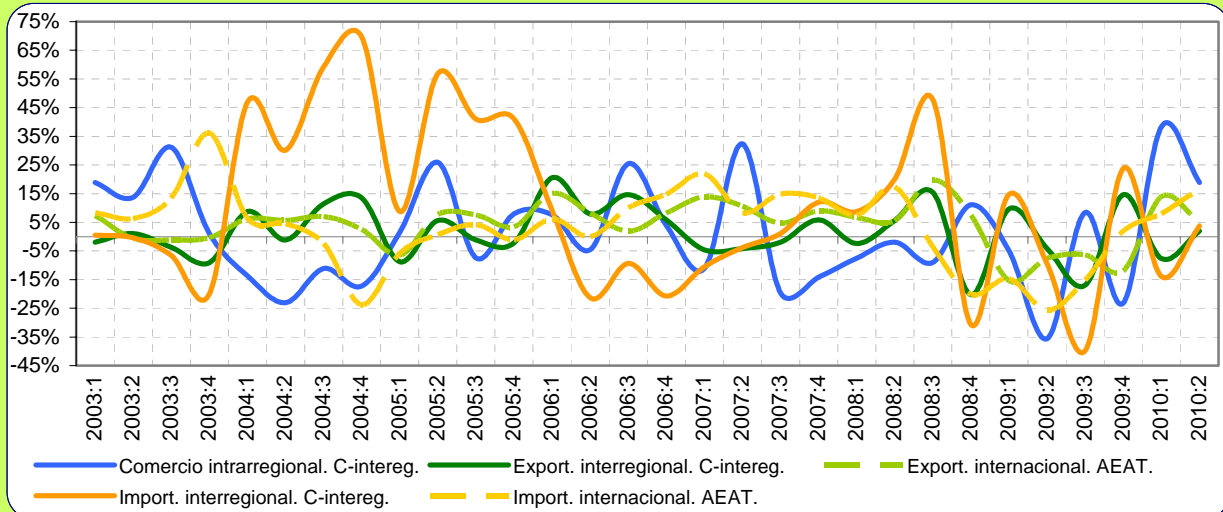
Gráfico 2.11. El comercio interior de La Rioja y otros indicadores.

Tasas de variación interanuales.



El **Gráfico 2.11** presenta la evolución del comercio interior de La Rioja, en comparación con el IPI de la propia comunidad y el VAB nacional (de agricultura e industria). Se puede observar una cierta similitud entre la evolución del IPI y del comercio interior hasta el 2006:2. Aunque las primeras caídas del comercio interior (2007:1) llegaron antes que las del IPI (2008:1), éstas no fueron ininterrumpidas, como en el caso del índice industrial. La caída del VAB nacional se inició algo después (2008:4), pero alcanzaría mínimos similares a la del resto de indicadores en el 2009:3. En 2010:2 el comercio interior habría crecido un 5%. Por el contrario, el VAB mostraría una tasa negativa muy próxima a cero en el 2010:3 y el IPI habría vuelto a caer tras un leve crecimiento del 0,9% en el 2010:1.

Gráfico 3.11. El comercio de bienes de La Rioja según mercados.
Tasas de variación interanuales.



El Gráfico 3.11 muestra la variación del comercio de La Rioja en relación con todos los mercados. En general, la evolución de sus componentes está comprendida entre tasas moderadas, con la excepción puntual del flujo de importaciones interregionales y del comercio intrarregional. También es de destacar la relativa estabilidad del comercio internacional, con tasas de crecimiento sostenido desde el 2005 hasta bien entrado el 2008. Concretamente, las importaciones internacionales no entran en tasas negativas hasta el 2008:3 y las exportaciones hasta el 2009:1. El comercio interregional, durante el periodo de crisis, ha sido más fluctuante, predominado en su evolución las tasas negativas. Según los datos del comercio nacional en el 2010:2, el comercio interregional habría vuelto a crecer ligeramente y el intrarregional llevaría dos trimestres de altas tasas de crecimiento. En el caso del comercio internacional el último dato ofrece unas importaciones y exportaciones positivas.

Tabla 2.11. Distribución espacial del comercio de bienes de La Rioja.
Millones de euros y tasas de variación interanuales.

Millones de euros y tasas de variación interanuales	Propia CCAA (1)	EXPORTA A		IMPORTA DE		SALDO		PRODUCCIÓN EFECTIVA (1+2+3)
		ESPAÑA (2)	MUNDO (3)	ESPAÑA (4)	MUNDO (5)	ESPAÑA (2-4)	MUNDO (3-5)	
Promedio 95-00	614	2.629	678	2.543	485	86	192	3.920
Promedio 01-07	905	3.180	959	4.013	771	-834	188	5.044
T-1 2008	197	810	310	1.162	251	-352	59	1.316
T-2 2008	306	908	308	1.413	251	-505	57	1.522
T-3 2008	197	983	326	1.741	232	-758	95	1.506
T-4 2008	214	743	312	976	191	-233	121	1.269
2008	914	3.444	1.256	5.292	924	-1.848	331	5.613
T-1 2009	187	888	262	1.332	214	-444	48	1.337
T-2 2009	197	870	284	1.278	186	-409	98	1.351
T-3 2009	213	816	306	1.050	196	-234	109	1.335
T-4 2009	165	851	274	1.208	195	-357	80	1.290
2009	762	3.425	1.126	4.869	791	-1.443	335	5.314
T-1 2010	258	820	298	1.147	231	-328	67	1.376
T-2 2010	234	887	298	1.327	217	-440	81	1.419
T-1 2008	-7,5%	-2,4%	6,7%	8,8%	7,4%	-48,0%	3,7%	-1,2%
T-2 2008	-2,0%	5,7%	5,6%	20,1%	17,2%	-59,3%	-26,5%	4,0%
T-3 2008	-9,0%	15,4%	19,7%	47,8%	-3,7%	-132,3%	194,6%	12,4%
T-4 2008	11,1%	-20,2%	7,4%	-30,7%	-20,1%	51,1%	136,2%	-10,3%
2008 Var. anual	-2,2%	-0,8%	9,7%	9,6%	-0,3%	-36,1%	52,4%	1,1%
T-1 2009	-4,9%	9,6%	-15,5%	14,7%	-14,7%	-26,3%	-18,8%	1,6%
T-2 2009	-35,6%	-4,2%	-7,6%	-9,6%	-25,8%	19,1%	72,4%	-11,2%
T-3 2009	8,5%	-17,0%	-6,4%	-39,7%	-15,3%	69,2%	15,4%	-11,3%
T-4 2009	-23,2%	14,6%	-12,1%	23,8%	1,9%	-53,0%	-34,2%	1,7%
2009 Var. anual	-16,6%	-0,5%	-10,3%	-8,0%	-14,4%	21,9%	1,1%	-5,3%
T-1 2010	38,3%	-7,7%	13,9%	-13,9%	8,0%	26,2%	40,4%	3,0%
T-2 2010	18,8%	2,0%	4,9%	3,8%	16,7%	-7,7%	-17,4%	5,0%

Nota: En las tasas de variación de los saldos, el color azul y rojo indican si se partía de un superávit o un déficit; el signo + ó - muestra si el saldo mejora (saldo más positivo o menos negativo) o empeora (saldo menos positivo o más negativo).

Anexo Metodológico.

Breve descripción de la metodología.

- El presente informe recoge la información más destacada procedente de la primera estimación del comercio intrarregional e interregional a nivel trimestral realizada en España hasta la fecha.
- Para ello, en paralelo al procedimiento de estimación de la base de comercio de bienes a nivel anual (Llano et al, 2007, 2009a, 2010a), se han estimado los correspondientes vectores de comercio intrarregional e interregional de cada comunidad autónoma con el Resto de España, estimando para ello los flujos emitidos y recibidos en unidades físicas (Tm.) y monetarias (Euros). Por motivos de espacio este informe se centra exclusivamente en el análisis de los flujos en unidades monetarias.
- La metodología utilizada entronca con los trabajos previos sobre interpolación temporal y estimación de magnitudes trimestrales en España, haciendo uso de los métodos de interpolación de carácter uni-variante y multi-variantes (Chow-Lin y Denton) más eficientes para cada una de las Comunidades Autónomas según los indicadores disponibles y los comportamientos específicos de los residuos.
- La trimestralización del comercio descansa fundamentalmente sobre el uso de indicadores de alta frecuencia relativos a los movimientos intra e interregionales de mercancías en España (carretera y barco fundamentalmente). Como consecuencia se aporta una nueva familia de indicadores “puros” que pueden ser comparados con otros indicadores habituales del análisis coyuntural regional (VAB, IPI's, consumo eléctrico,...).
- Los datos relativos al comercio internacional proceden de la trimestralización de los datos mensuales aportados por la Dirección General de Aduanas de la Agencia Española de Administración Tributaria (AEAT). Nótese que mediante la suma del comercio interior (intra + interregional) y el internacional se dispondría de un indicador adicional sobre la producción de bienes en cada una de las regiones para cada trimestre.

Referencias Bibliográficas.

- Gallego, N. Llano C., Pérez, J. (2010). El comercio interregional trimestral de bienes en España: metodología y primeros resultados. Documento de Trabajo. Instituto L.R. Klein. Marzo.
- Llano C., Esteban, A., Pérez, J., Pulido, A. (2008): “[La base de datos C-interreg sobre el comercio interregional de bienes en España \(1995-2006\): metodología](#)”. Documento de Trabajo. Instituto L.R. Klein. Septiembre.
- Llano C., Esteban, A; Pérez, J.; Pulido, A. (2008): “[Metodología de estimación de la base de datos C-interreg sobre el comercio interregional de bienes en España \(1995-05\)](#)”. *Ekonomiaz*, Nº 69. Vol:III, pp. 244-270.
- Llano, C., Esteban, A., Pulido, A., Pérez, J (2010): “[Opening the Interregional Trade Black Box: The C-interreg Database for the Spanish Economy \(1995-2005\)](#)”. *International Regional Science Review*. doi:10.1177/0160017610370701

Definiciones y claves interpretativas.

Exportación (e importación) interregional: flujos de mercancías con origen (destino) en una comunidad autónoma diferente a la de destino (origen).

Comercio intrarregional: flujos de mercancías con origen y destino en la misma comunidad.

Total exportaciones interregionales: suma de todas las exportaciones interregionales con origen en una comunidad y destino en el resto.

Exportaciones nacionales: suma del comercio intrarregional y exportaciones interregionales con origen en una comunidad.

Comercio internacional: flujos de bienes entre una comunidad y el resto del mundo excluido el resto de España.

Saldo comercial interregional: diferencia entre las exportaciones e importaciones interregionales de una comunidad autónoma.

IPI: Índice de Producción Industrial (INE).

VAB nacional: Valor Añadido Bruto nacional del sector agrario e industrial a precios de mercado (Contabilidad Nacional Trimestral del INE)

VAB regional: Valor Añadido Bruto del sector agrario e industrial a precios de mercado para aquellas Comunidades Autónomas que lo estiman con periodicidad trimestral. Cada serie corresponde a una fuente diferente.

Producción efectiva: la suma del comercio intra y las exportaciones interregionales e internacionales de una comunidad equivale a la producción efectiva de sus sectores productores de bienes (agricultura+industria).

Nota importante: las cifras de comercio interregional trimestral no incluyen el comercio de la rama R16 de C-interreg (Producción y distribución de energía eléctrica, gas y agua). Dicha rama sí está incluida en los datos anuales de C-interreg habitualmente utilizados en los análisis estructurales del Proyecto. Según la metodología, los datos trimestrales del periodo 1995-2007 son compatibles con los datos anuales. Los datos de comercio interregional del periodo 2008-2009 no cuentan con restricción anual, y son considerados como una *predicción* dentro del periodo histórico. Sin embargo, los datos de comercio internacional y VAB son definitivos.