



# Informe Trimestral

## *sobre el comercio interregional en España*

Septiembre de 2010

Institución promotora:



Instituciones patrocinadoras:



Instituto Canario  
de Estadística  
Gobierno de Canarias



Junta de  
Castilla y León  
Consejería de Hacienda  
Dirección General de Estadística



Junta de Comunidades de  
Castilla-La Mancha



Generalitat de Catalunya  
Departament d'Economia i Finances



GENERALITAT  
VALENCIANA

JUNTA DE EXTREMADURA  
Vicepresidencia Segunda y Consejería  
de Economía, Comercio e Innovación

Comunidad de Madrid  
consejería de economía y consumo  
Dirección General de Economía



INSTITUTO DE  
ESTADÍSTICA  
DE NAVARRA



EUSKO JAURLARITZA  
GOBIERNO VASCO



Gobierno  
de La Rioja  
Hacienda  
Instituto de Estadística de La Rioja

# INDICE

España.....	3
Andalucía.....	6
Canarias.....	8
Castilla y León.....	10
Castilla-La Mancha.....	12
Cataluña.....	14
Comunidad Valenciana.....	16
Extremadura.....	18
Comunidad de Madrid.....	20
Navarra.....	22
País Vasco.....	24
La Rioja.....	26
Anexo Metodológico.....	28

## Nota importante

- En este informe se analizan brevemente la evolución de una colección novedosa de indicadores regionales relativos al comercio interior (intrarregional e interregional) de las comunidades autónomas españolas, que pueden ser comparados con los datos equivalentes de producción y comercio internacional.
- Dichos indicadores han sido estimados en el seno del **Proyecto C-intereg** según la metodología recogida en el **Anexo Metodológico** de este informe y en los documentos y artículos allí citados. Salvo nota en contrario, todas las series incluidas en este informe relativas al comercio interior tienen como fuente el Proyecto C-intereg. Los datos trimestrales son coherentes con los datos anuales estimados en la base de datos del proyecto (sin incluir la rama R16 de producción y distribución de energía eléctrica, gas y agua), que pueden ser consultada en la web [www.c-intereg.es](http://www.c-intereg.es).
- El informe recoge la evolución reciente de los indicadores trimestrales de comercio antes mencionados para el conjunto de la economía Española, así como para las once comunidades autónomas que actualmente forman parte de C-intereg. El análisis autonómico queda constituido por una serie de gráficos y tablas comunes. Aunque el análisis se centra en las once comunidades asociadas al proyecto, se quiere hacer hincapié en que la metodología utilizada ha permitido la estimación de series equivalentes y homogéneas para todas y cada una de las comunidades autónomas españolas. La información completa de dicha estimación está disponible para las comunidades asociadas al proyecto. Las series de las comunidades autónomas no asociadas podrían ser solicitadas a la dirección del proyecto [info@c-intereg.es](mailto:info@c-intereg.es), cuyo Comité de Dirección determinará las condiciones y el coste de su difusión.

### Autores del informe<sup>12</sup>:

Nuria Gallego López  
Carlos Llano Verduras

<sup>1</sup> Los datos y comentarios ofrecidos en este informe recogen las opiniones de los autores, sin que puedan ser atribuidas a las instituciones patrocinadoras del proyecto o a las que originalmente aportaron la información estadística de base. Por ello, los autores asumen los posibles errores que se pudieran contener en el mismo.

<sup>2</sup> El Proyecto C-intereg quiere mostrar su gratitud a las instituciones colaboradoras del proyecto, la Agencia Española de Administración Tributaria y el Instituto de Estudios Turísticos, así como a todas las instituciones que han facilitado la información de base, con especial mención a la Subdirección General de Estadísticas del Ministerio de Fomento y al Servicio de Estadísticas de Puertos del Estado.

# España

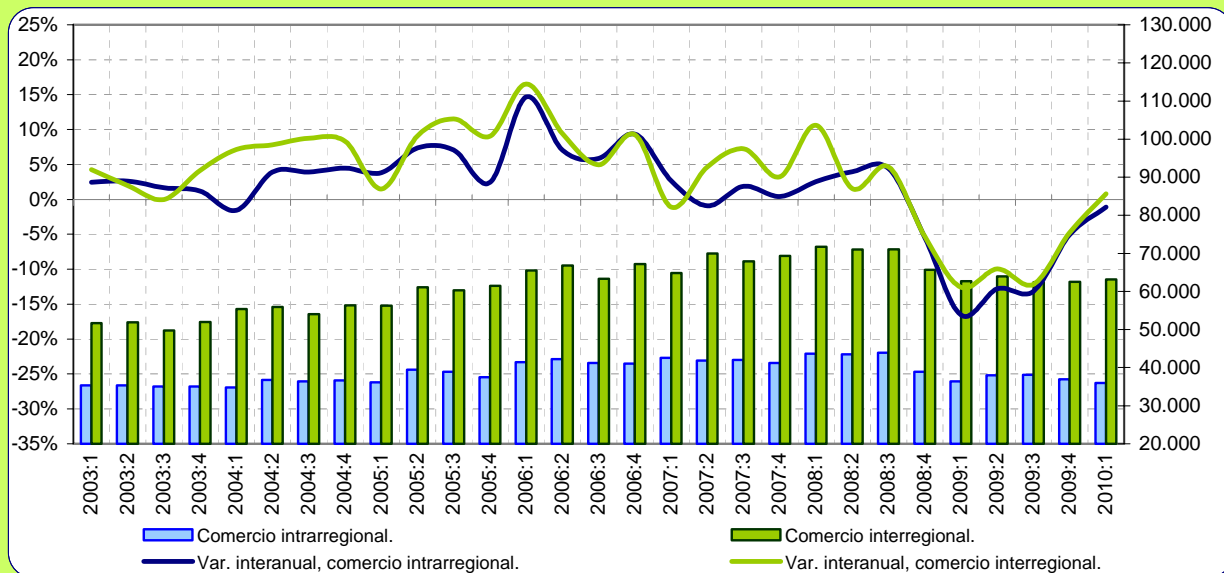
**Tabla 1. Distribución geográfica del comercio de bienes en España.**

Millones de euros. Los datos anuales de comercio interior del 2009 de C-interreg son una predicción.

2009	Propia CCAA (1)	EXPORTA A		IMPORTA DE		SALDO INTERIOR (2-4)	SALDO EXTERIOR (3-5)	PRODUCCIÓN EFECTIVA (1+2+3)
		ESPAÑA (2)	MUNDO (3)	ESPAÑA (4)	MUNDO (5)			
Andalucía	16.127	26.180	14.334	22.108	18.009	4.072	-3.675	56.641
Aragón	5.017	13.808	6.898	18.549	6.081	-4.740	817	25.723
Asturias	3.729	8.225	2.530	7.745	2.766	480	-236	14.484
Baleares	1.825	884	1.187	6.214	1.318	-5.329	-131	3.896
Canarias	3.423	2.886	1.521	8.525	3.670	-5.639	-2.148	7.831
Cantabria	1.414	4.350	1.829	4.982	1.506	-632	323	7.593
Castilla y León	11.586	18.031	9.341	23.348	7.822	-5.317	1.518	38.958
Castilla-La Mancha	4.855	15.174	2.899	18.187	4.622	-3.013	-1.724	22.927
Cataluña	40.915	51.730	41.157	27.647	58.595	24.083	-17.438	133.802
C. Valenciana	16.092	23.570	16.475	25.783	16.200	-2.214	275	56.137
Extremadura	2.544	3.206	1.162	6.902	911	-3.696	251	6.912
Galicia	9.660	16.290	13.759	10.806	12.928	5.484	831	39.709
C. de Madrid	13.348	22.433	19.244	30.183	49.210	-7.750	-29.966	55.026
Murcia	3.201	7.659	4.323	8.846	6.349	-1.187	-2.025	15.183
Navarra	3.547	9.606	5.450	8.244	3.562	1.361	1.888	18.603
País Vasco	11.376	24.247	14.603	18.655	12.278	5.593	2.325	50.226
La Rioja	790	3.314	1.150	4.870	778	-1.556	372	5.253
<b>ESPAÑA</b>	<b>149.449</b>	<b>251.593</b>	<b>157.862</b>	<b>251.593</b>	<b>206.606</b>	<b>0</b>	<b>-48.744</b>	<b>558.904</b>

**Gráfico 1. Evolución reciente del comercio interregional e intrarregional en España.**

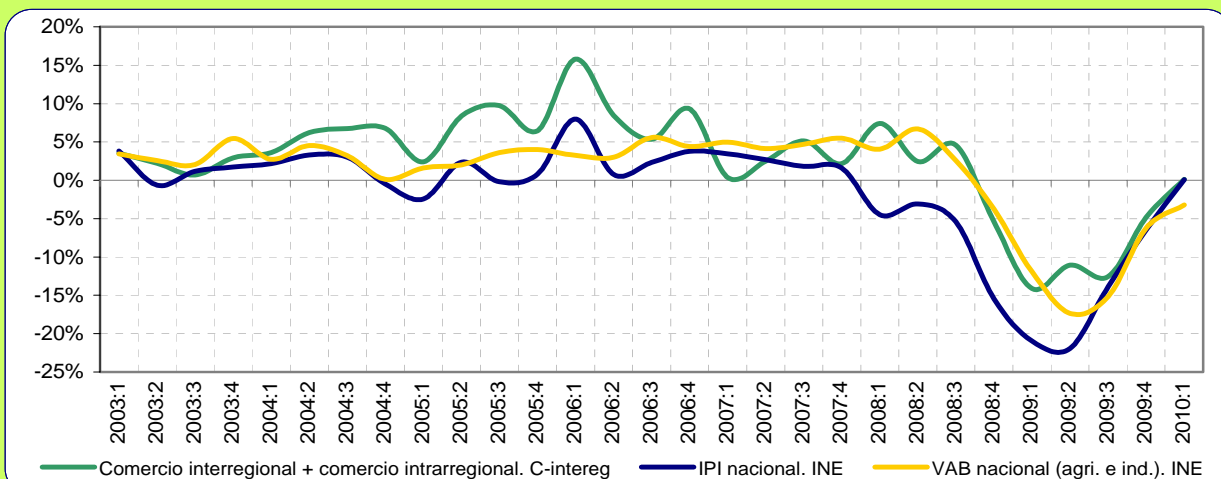
Millones de euros y tasas de variación interanuales.



Durante el 2003:1-2008:3 el comercio intrarregional e interregional (exportaciones e importaciones interregionales coinciden para el total de España) han ofrecido un persistente crecimiento positivo, salvo en trimestres puntuales. La crisis económica que está viviendo la economía española se ha visto reflejada en la estimación del comercio interior a través de la caída de sus tasas de crecimiento, alcanzando valores negativos desde el cuarto trimestre del 2008, tanto para el comercio intrarregional como para el interregional. En el caso del comercio intrarregional parte de esta caída surge como consecuencia del fuerte peso que las mercancías de construcción representan en los flujos de cortas distancias. Entre los dos tipos de flujos, el interregional se ha mostrado algo más resistente a la crisis, con tasas negativas menos intensas. Con el 2009:3 ambos flujos comenzaron un rápido proceso de desaceleración de su caída, concluyendo en el 2010:1 con una tasa del 0,8% para el comercio interregional y del -1,1% para el intrarregional.

## Gráfico 2. Comercio interior, IPI y VAB nacional (agricultura e industria).

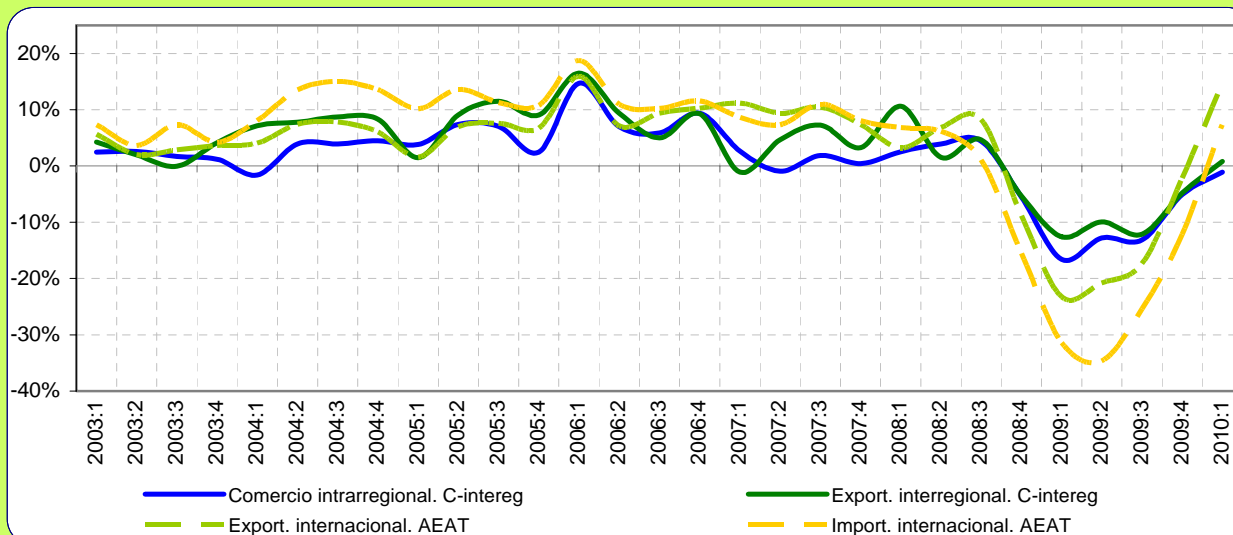
Tasas de variación interanuales.



En el **Gráfico 2** se incluye la suma del comercio intrarregional e interregional, con la intención de disponer de un indicador comparable con el IPI y con el VAB nacional en términos corrientes (agricultura + industria). El VAB nacional es la variable más estable durante todo el periodo. La evolución del IPI se mostró similar a la del comercio interior nacional total (intra + interregional) hasta el 2006:2. Las diferencias en la evolución de ambas series vienen explicadas principalmente por el efecto de los precios, que sólo afectan al indicador de comercio. El gráfico recoge la caída de la actividad económica y los primeros indicios de recuperación. La caída del IPI en el 2008:1 fue la primera. Mientras que la del comercio interior y la del VAB nacional se retrasaron hasta el 2008:4. Así mismo, la desaceleración en la caída del IPI y el VAB comenzó a partir del 2009:3. En el caso del indicador de comercio interior, el freno en su caída llegó en el 2009:1, pero no es hasta el 2009:4 cuando ésta empieza a retraerse. En el 2010:1 sólo el comercio interior y el IPI habrían superado, ligeramente, las tasas negativas.

## Gráfico 3. Evolución interanual del comercio de bienes según mercados.

Tasas de variación interanuales.



El **Gráfico 3** compara la evolución del comercio intrarregional e interregional con el internacional. El gráfico identifica entre el 2003:1 y el 2008:3 una evolución positiva y similar entre todos los flujos. Con la excepción del 2007, año en el que el comercio interior ve reducidas sus tasas de crecimiento, por debajo de las del comercio exterior, llegando a alcanzar algún valor negativo. Entre el 2008:4 y 2009:4 las tasas experimentan un proceso en V, de intensas caídas y una posterior desaceleración de las mismas, siendo el comercio internacional el más afectado. Como muestra de ello las exportaciones internacionales registran una tasa mínima del -23,3% en el 2009:1 y las importaciones internacionales del -34,6% en 2009:2. En el 2010:1, tras el fuerte ajuste que experimentaron todas las series, éstas ya registran tasas positivas, salvo la del comercio intrarregional, que no obstante presenta un reducido valor (-1,1%). Concretamente, las exportaciones internacionales habrían crecido un 14,8%, las importaciones internacionales un 7,3% y el flujo interregional un 0,8%.

**Tabla 2. Distribución espacial del comercio de bienes de España.**

Millones de euros y tasas de variación interanuales.

Millones de euros y tasas de variación interanuales	Propia CCAA (1)	EXPORTA A		IMPORTA DE		SALDO		PRODUCCIÓN EFECTIVA (1+2+3)
		ESPAÑA (2)	MUNDO (3)	ESPAÑA (4)	MUNDO (5)	ESPAÑA (2-4)	MUNDO (3-5)	
<i>Promedio 95-00</i>	103.414	163.194	93.514	163.194	118.968	0	-25.454	360.122
<i>Promedio 01-07</i>	148.542	229.239	149.075	229.239	215.911	0	-66.837	526.855
T-1 2008	43.653	71.704	48.388	71.704	74.115	0	-25.727	163.745
T-2 2008	43.500	71.034	50.385	71.034	75.979	0	-25.594	164.918
T-3 2008	43.894	71.091	46.372	71.091	68.610	0	-22.237	161.358
T-4 2008	38.943	65.683	43.463	65.683	62.529	0	-19.065	148.089
<b>2008</b>	<b>169.990</b>	<b>279.512</b>	<b>188.608</b>	<b>279.512</b>	<b>281.232</b>	<b>0</b>	<b>-92.624</b>	<b>638.110</b>
T-1 2009	36.417	62.695	37.112	62.695	50.813	0	-13.701	136.225
T-2 2009	37.938	63.960	39.889	63.960	49.660	0	-9.771	141.787
T-3 2009	38.119	62.461	38.322	62.461	51.175	0	-12.854	138.902
T-4 2009	36.974	62.569	42.540	62.569	54.958	0	-12.418	142.083
<b>2009</b>	<b>149.449</b>	<b>251.685</b>	<b>157.862</b>	<b>251.685</b>	<b>206.606</b>	<b>0</b>	<b>-48.744</b>	<b>558.996</b>
T-1 2010	36.023	63.208	42.590	63.208	54.543	0	-11.954	141.821
<i>T-1 2008</i>	<i>1,3%</i>	<i>10,6%</i>	<i>3,2%</i>	<i>11,0%</i>	<i>6,8%</i>	<i>0,0%</i>	<i>-14,4%</i>	<i>5,8%</i>
<i>T-2 2008</i>	<i>3,3%</i>	<i>1,6%</i>	<i>6,8%</i>	<i>1,5%</i>	<i>6,1%</i>	<i>0,0%</i>	<i>-4,8%</i>	<i>3,6%</i>
<i>T-3 2008</i>	<i>5,0%</i>	<i>4,7%</i>	<i>8,3%</i>	<i>4,5%</i>	<i>1,1%</i>	<i>0,0%</i>	<i>11,3%</i>	<i>5,8%</i>
<i>T-4 2008</i>	<i>-4,2%</i>	<i>-5,3%</i>	<i>-8,8%</i>	<i>-5,4%</i>	<i>-15,5%</i>	<i>0,0%</i>	<i>27,6%</i>	<i>-6,1%</i>
<b>2008 Var. anual</b>	<b>1,4%</b>	<b>2,8%</b>	<b>2,2%</b>	<b>2,8%</b>	<b>-0,6%</b>	<b>0,0%</b>	<b>-5,8%</b>	<b>2,2%</b>
<i>T-1 2009</i>	<i>-16,6%</i>	<i>-12,6%</i>	<i>-23,3%</i>	<i>-12,6%</i>	<i>-31,4%</i>	<i>0,0%</i>	<i>46,7%</i>	<i>-16,8%</i>
<i>T-2 2009</i>	<i>-12,8%</i>	<i>-10,0%</i>	<i>-20,8%</i>	<i>-10,0%</i>	<i>-34,6%</i>	<i>0,0%</i>	<i>61,8%</i>	<i>-14,0%</i>
<i>T-3 2009</i>	<i>-13,2%</i>	<i>-12,1%</i>	<i>-17,4%</i>	<i>-12,1%</i>	<i>-25,4%</i>	<i>0,0%</i>	<i>42,2%</i>	<i>-13,9%</i>
<i>T-4 2009</i>	<i>-5,1%</i>	<i>-4,7%</i>	<i>-2,1%</i>	<i>-4,7%</i>	<i>-12,1%</i>	<i>0,0%</i>	<i>34,9%</i>	<i>-4,1%</i>
<b>2009 Var. anual</b>	<b>-12,1%</b>	<b>-10,0%</b>	<b>-16,3%</b>	<b>-10,0%</b>	<b>-26,5%</b>	<b>0,0%</b>	<b>-47,4%</b>	<b>-12,4%</b>
T-1 2010	-1,1%	0,8%	14,8%	0,8%	7,3%	0,0%	12,8%	4,1%

La **Tabla 2** resume la información básica disponible acerca del comercio nacional (interregional e intrarregional) e internacional de bienes para España según la Base de Datos Trimestral de C-intereg.

En las dos primeras filas se recoge el promedio anual del periodo para el que se dispone de información anual completa. En relación a estos datos medios –estructurales- cabe realizar los siguientes comentarios:

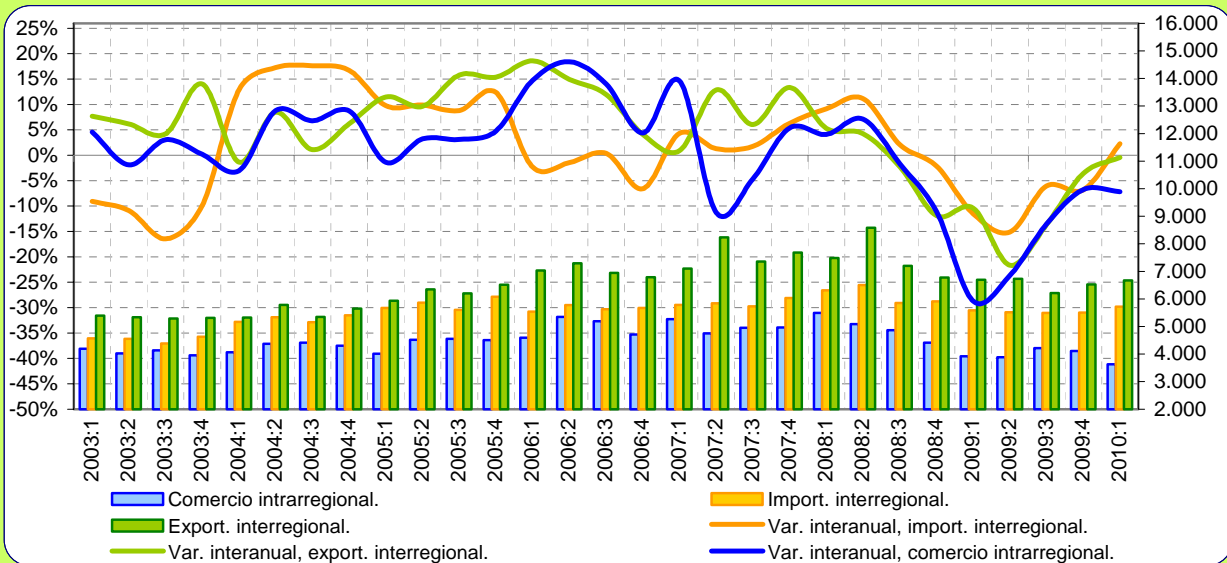
- Tal y como se ha comentado en informes previos para dicho periodo, los datos ponen de manifiesto la importancia relativa del comercio nacional (intrarregional + exportaciones e importaciones interregional) frente al internacional. En términos generales, el mercado más importante para España es ella misma.
- Desde el punto de vista de los saldos, queda de manifiesto el fuerte déficit comercial español en sus intercambios con el resto del mundo, así como su notable empeoramiento en la última parte del periodo considerado (el déficit pasaría de -25.454 Millones de Euros de promedio entre los años 1995 y 2000 a un saldo promedio de -66.837 Millones de Euros entre 2001 y 2007). Lógicamente, para el conjunto de la economía, el saldo interregional es nulo, ya que el total de exportaciones coincide con el de importaciones.

En relación a los datos trimestrales, la tabla recoge los niveles y tasas de variación interanuales de los últimos tres años disponibles. Tal y como ha sido comentado, todos los indicadores considerados recogen la fuerte caída de la actividad económica y de la demanda interior y exterior, con el consecuente impacto sobre el comercio nacional e internacional en España.

Como consecuencia del mayor decrecimiento de las importaciones frente a las exportaciones internacionales, el saldo comercial con el Resto del Mundo se habría moderado a los largo de los últimos trimestres.

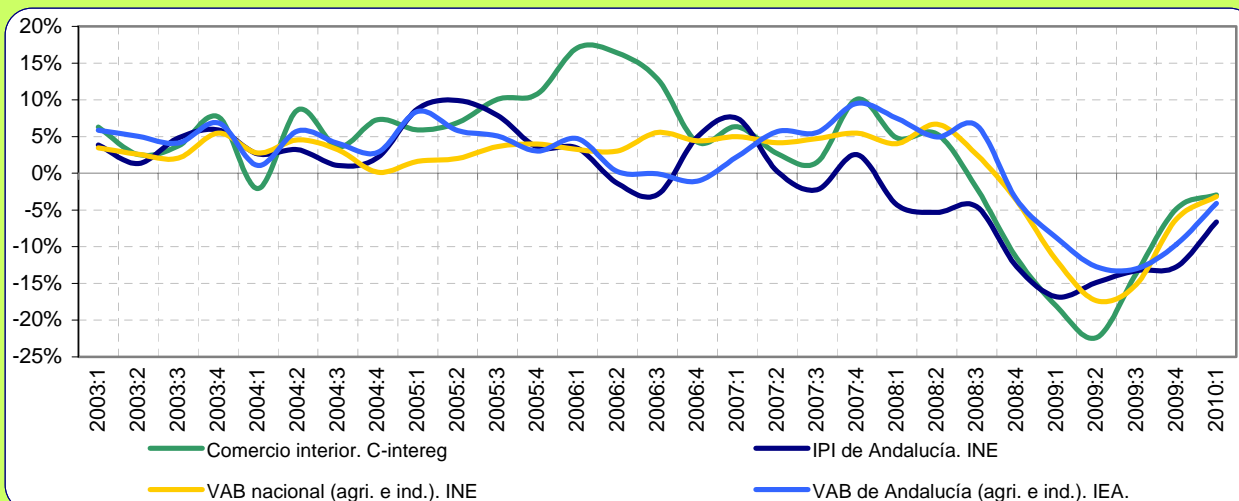
# Andalucía

**Gráfico 1.1. Comercio interregional e intrarregional trimestral de Andalucía.**  
Millones de euros y tasas de variación interanuales.



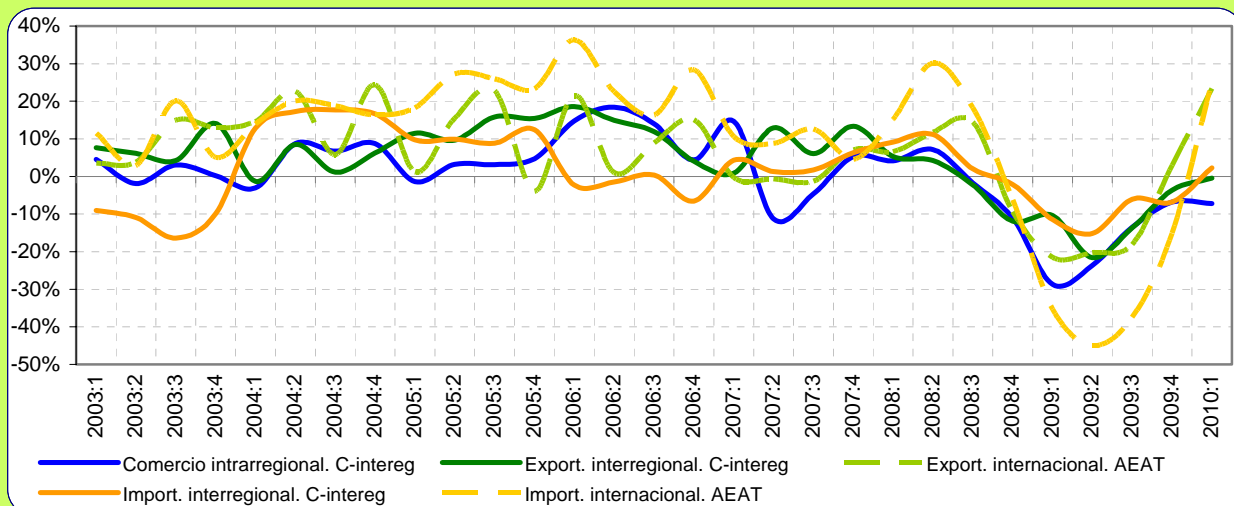
El **Gráfico 1.1** recoge la evolución del comercio intrarregional e interregional de Andalucía. Las exportaciones interregionales de Andalucía experimentaron su mayor crecimiento entre el 2004:2-2007:4. En el caso de las importaciones, éste se dio durante los años 2004 y 2005. Mientras que el comercio intrarregional recogió sus tasas máximas de crecimiento entre el 2004:2 y el 2007:1, mostrando su debilidad desde entonces. La crisis económica se ha notado en todas las series. Las exportaciones interregionales entraron en tasas negativas en el 2008:3. Aunque desde el 2009:2 su caída tendió hacia tasas cada vez más bajas, aún negativas en el 2010:1. Las importaciones cayeron desde 2008:4, y sólo en el 2010:1 tuvieron un repunte positivo. El comercio intrarregional ha sido la serie más afectada, con una tasa del -28,7% en el 2009:1. En el primer trimestre del 2010 su nivel sigue disminuyendo.

**Gráfico 2.1. El comercio interior de Andalucía y otros indicadores.**  
Tasas de variación interanuales.



El **Gráfico 2.1** presenta la evolución del comercio interior de Andalucía, en comparación con el IPI y el VAB regional, y el VAB nacional (de agricultura e industria, en ambos casos). Como se puede ver, aunque existen ciertas asincronías a lo largo del periodo, todos los indicadores registran la caída de la actividad industrial y de las compras dentro de Andalucía y del Resto de España durante la crisis. Así, el IPI de Andalucía se reduce desde el 2008:1, mientras que el indicador de comercio interior lo hace a partir del 2008:3. Un trimestre después llegaría la caída del VAB regional y nacional. En el 2010:1 ninguna de las variables habría sobrepasado la zona de tasas negativas, siendo el indicador de comercio interior la más próxima una vez registrada la tasa mínima del periodo en 2009:2 (-22,4%).

**Gráfico 3.1. El comercio de bienes de Andalucía según mercados.**  
Tasas de variación interanuales.



El **Gráfico 3.1** presenta el comercio andaluz en relación con todos los mercados. El comercio internacional de Andalucía ha mostrado un prolongado crecimiento, especialmente en sus importaciones, que concluyó con el 2008:3. Durante el periodo de crisis, las exportaciones internacionales alcanzaron en el 2009:1 su tasa máxima de decrecimiento (-21,5%) y las importaciones lo hicieron un trimestre después (-45%), la más baja del periodo. Desde el 2009:2 todas las series muestran una progresiva desaceleración de la caída, de forma que en el trimestre 2010:1 los flujos internacionales ya registrarían tasas positivas, superiores al 20%. Dentro del comercio interregional, las importaciones también habrían alcanzado una tasa positiva (2,3%), mientras que las exportaciones interregionales seguirían contando con tasas negativas, aunque con un valor muy reducido (-0,4%). El comercio intrarregional habría sufrido una pequeña recaída en la recuperación de sus tasas de crecimiento, aún negativas.

**Tabla 2.1. Distribución espacial del comercio de bienes de Andalucía.**

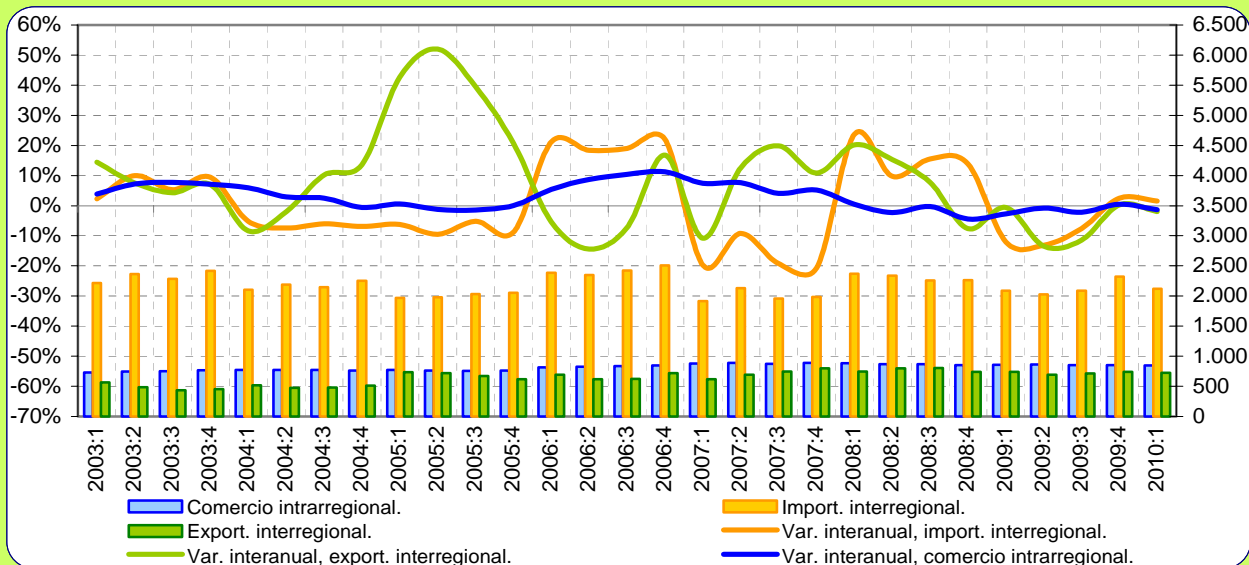
Millones de euros y tasas de variación interanuales.

Millones de euros y tasas de variación interanuales	Propia CCAA (1)	EXPORTA A		IMPORTA DE		SALDO		PRODUCCIÓN EFECTIVA (1+2+3)
		ESPAÑA (2)	MUNDO (3)	ESPAÑA (4)	MUNDO (5)	ESPAÑA (2-4)	MUNDO (3-5)	
<b>Promedio 95-00</b>	11.059	15.139	8.092	15.542	8.212	-403	-120	34.290
<b>Promedio 01-07</b>	17.353	23.679	12.976	21.043	16.131	2.636	-3.155	54.009
<b>T-1 2008</b>	5.492	7.480	4.395	6.314	6.548	1.165	-2.154	17.367
<b>T-2 2008</b>	5.088	8.586	4.714	6.502	7.612	2.083	-2.898	18.388
<b>T-3 2008</b>	4.870	7.198	3.928	5.849	7.296	1.349	-3.368	15.996
<b>T-4 2008</b>	4.413	6.776	3.796	5.905	5.915	872	-2.119	14.986
<b>2008</b>	19.863	30.040	16.833	24.570	27.371	5.470	-10.538	66.736
<b>T-1 2009</b>	3.917	6.702	3.448	5.588	4.237	1.113	-789	14.066
<b>T-2 2009</b>	3.884	6.731	3.758	5.519	4.186	1.212	-428	14.373
<b>T-3 2009</b>	4.212	6.215	3.219	5.497	4.562	718	-1.344	13.646
<b>T-4 2009</b>	4.114	6.532	3.909	5.503	5.024	1.029	-1.115	14.556
<b>2009</b>	16.127	26.180	14.334	22.108	18.009	4.072	-3.675	56.641
<b>T-1 2010</b>	3.634	6.672	4.254	5.717	5.291	956	-1.037	14.561
<b>T-1 2008</b>	4,1%	5,3%	6,6%	9,2%	15,2%	-11,5%	-37,9%	5,3%
<b>T-2 2008</b>	7,1%	4,3%	11,8%	11,2%	30,1%	-12,7%	-77,6%	6,9%
<b>T-3 2008</b>	-1,7%	-2,2%	14,4%	2,1%	18,3%	-17,3%	-23,3%	1,6%
<b>T-4 2008</b>	-11,1%	-11,9%	-9,4%	-2,1%	-6,2%	-47,4%	-0,1%	-11,0%
<b>2008 Var. anual</b>	-0,4%	-1,1%	5,4%	5,0%	14,0%	-21,8%	-31,1%	0,7%
<b>T-1 2009</b>	-28,7%	-10,4%	-21,5%	-11,5%	-35,3%	-4,5%	63,4%	-19,0%
<b>T-2 2009</b>	-23,7%	-21,6%	-20,3%	-15,1%	-45,0%	-41,8%	85,2%	-21,8%
<b>T-3 2009</b>	-13,5%	-13,6%	-18,1%	-6,0%	-37,5%	-46,8%	60,1%	-14,7%
<b>T-4 2009</b>	-6,8%	-3,6%	3,0%	-6,8%	-15,1%	18,0%	47,4%	-2,9%
<b>2009 Var. anual</b>	-18,8%	-12,8%	-14,8%	-10,0%	-34,2%	-25,5%	65,1%	-15,1%
<b>T-1 2010</b>	-7,2%	-0,4%	23,4%	2,3%	24,9%	-14,2%	-31,4%	3,5%

# Canarias

**Gráfico 1.2. Comercio interregional e intrarregional trimestral de Canarias.**

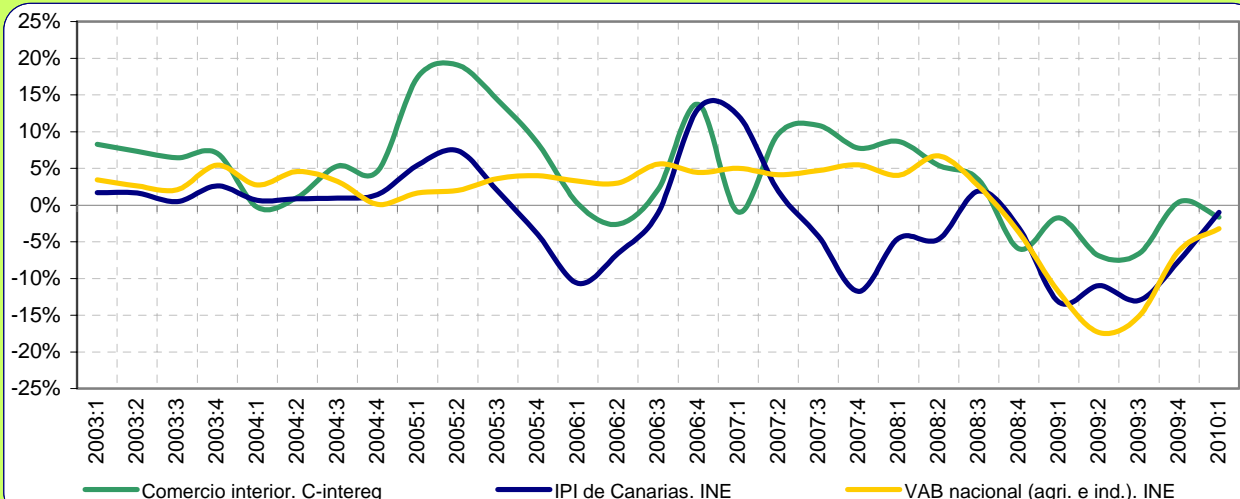
Millones de euros y tasas de variación interanuales.



El **Gráfico 1.2** recoge la evolución trimestral del comercio interregional e intrarregional de Canarias, comunidad importadora neta del resto de España. Destaca el fuerte crecimiento de las exportaciones interregionales durante el 2004:3-2005:4, junto con el que se dio entre el 2007:2 y el 2008:3, éste último más moderado. Desde 2008:4 la tasa de crecimiento de las exportaciones ha sufrido fluctuaciones, con caídas de hasta el 13,5% en 2009:2. Los dos últimos trimestres recogen unas exportaciones estancadas. Las importaciones registraron un fuerte crecimiento durante el 2006 (en torno al 20% trimestral), seguido de una caída igualmente intensa en el 2007. Durante el 2008 volvieron a crecer, aunque a un ritmo inferior. Desde el 2009:1 hasta el 2009:3 las tasas son negativas, nunca superiores al -15%. El comercio intrarregional muestra el perfil más estable, con un leve crecimiento entre el 2005:4-2008:1, con un máximo en 2006:4 (10%), y tasa negativas cercanas al cero desde el 2008:1.

**Gráfico 2.2. El comercio interior de Canarias y otros indicadores.**

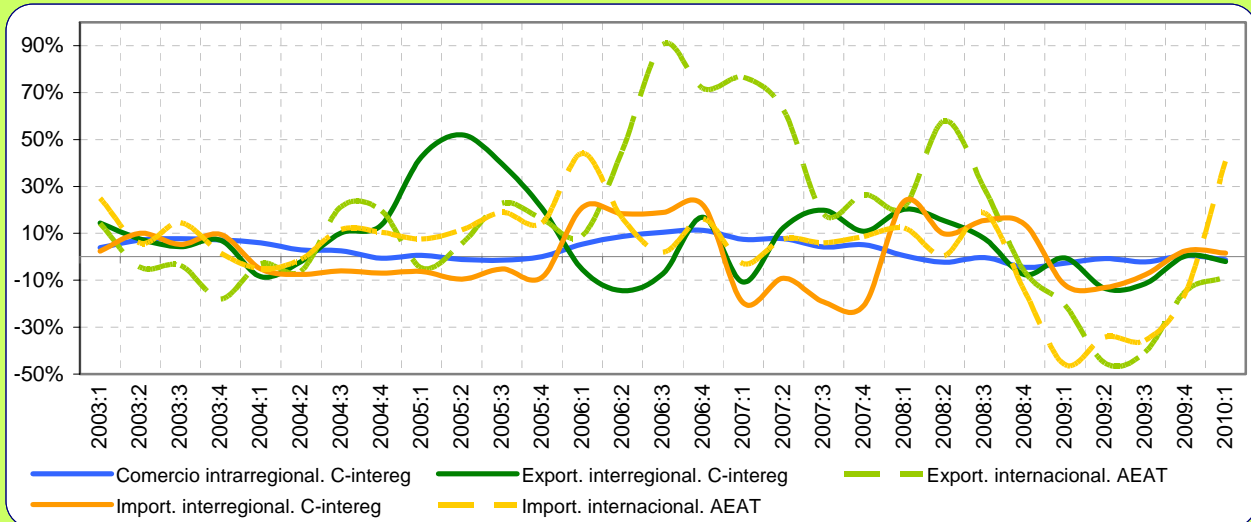
Tasas de variación interanuales.



El **Gráfico 2.2** presenta la evolución del comercio interior con origen en Canarias, en comparación con la del IPI regional y el VAB nacional (de agricultura e industria). El indicador de comercio refleja una evolución muy parecida a la del IPI hasta 2007:1. Posteriormente, la evolución se hace más dispar como consecuencia de los fuertes cambios en los precios del petróleo que sólo afectan al comercio. El comercio interior que había crecido fuertemente durante el 2007:2-2008:3, pasó a mostrar tasas negativas. Éstas estarían ya muy próximas a cero entre el 2009:4 y el 2010:1. El IPI tomó tasas negativas con anterioridad, desde 2007:3, salvo en el 2008:3, coincidiendo su recaída con la caída del VAB. En el 2010:1 todos los indicadores seguirán decreciendo, pero ya a una tasa muy baja.



**Gráfico 3.2. El comercio de bienes de Canarias según mercados.**  
Tasas de variación interanuales.



El **Gráfico 3.2** recoge el comercio canario en relación con todos los mercados. Desde el 2006:2 al 2008:3, se produjo un fuerte crecimiento de las exportaciones internacionales de Canarias con máximos en sus tasas del 90% (2006:3), y del 57,8% (2008:2). Hecho relacionado con el incremento del precio del petróleo. La evolución del comercio interregional e intrarregional ha sido menos dinámica, especialmente la de éste último. El 2008:4 supuso para el comercio internacional, y en menor medida, para el intrarregional y las exportaciones interregionales, una ruptura en su senda de crecimiento. Durante el periodo siguiente, el comercio internacional experimentó el mayor ajuste, con tasas máximas de decrecimiento del 46% (2009:1) en las importaciones y del 45,3% (2009:2) en las exportaciones. Los datos del comercio internacional para el 2010:1 recogen una fuerte recuperación de las importaciones (+40,6%), mientras que las exportaciones siguen cayendo al -8,9%.

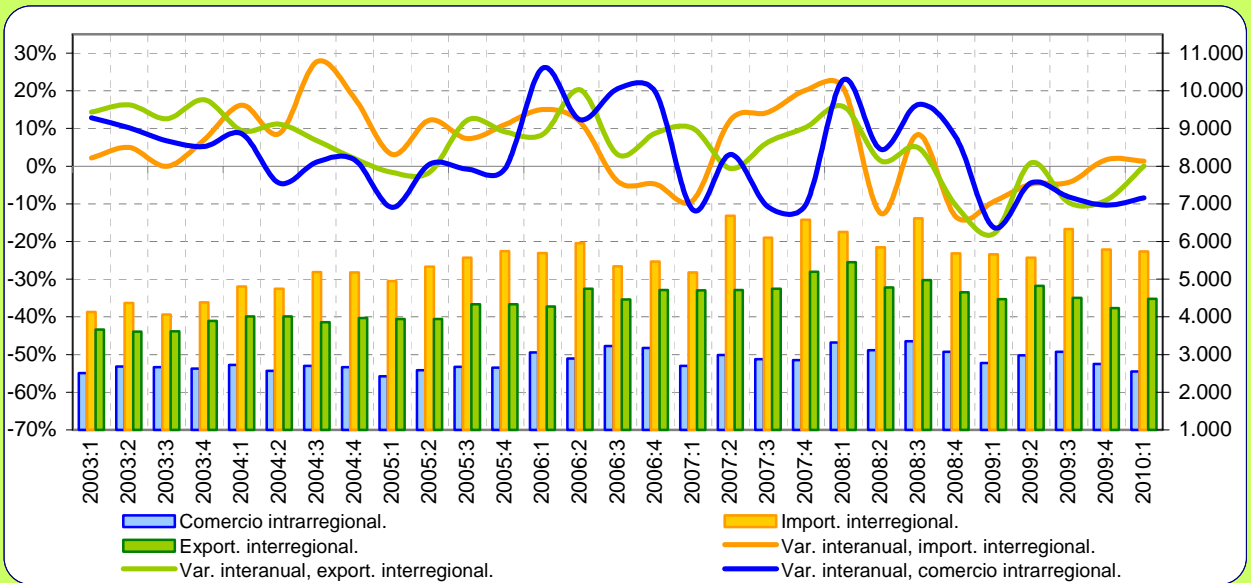
**Tabla 2.2. Distribución espacial del comercio de bienes de Canarias.**

Millones de euros y tasas de variación interanuales.

Millones de euros y tasas de variación interanuales	Propia CCAA (1)	EXPORTA A		IMPORTA DE		SALDO		PRODUCCIÓN EFECTIVA (1+2+3)
		ESPAÑA (2)	MUNDO (3)	ESPAÑA (4)	MUNDO (5)	ESPAÑA (2-4)	MUNDO (3-5)	
<b>Promedio 95-00</b>	2.065	1.417	666	7.188	2.841	-5.771	-2.175	4.148
<b>Promedio 01-07</b>	3.071	2.246	996	8.744	4.163	-6.498	-3.166	6.313
<b>T-1 2008</b>	881	745	549	2.370	1.402	-1.625	-853	2.176
<b>T-2 2008</b>	869	800	627	2.337	1.325	-1.538	-698	2.296
<b>T-3 2008</b>	869	805	551	2.260	1.526	-1.455	-975	2.225
<b>T-4 2008</b>	850	738	488	2.264	1.254	-1.526	-766	2.075
<b>2008</b>	3.469	3.088	2.215	9.231	5.507	-6.144	-3.292	8.772
<b>T-1 2009</b>	857	741	435	2.085	756	-1.344	-321	2.034
<b>T-2 2009</b>	862	692	343	2.030	870	-1.338	-527	1.897
<b>T-3 2009</b>	850	713	327	2.088	982	-1.375	-655	1.890
<b>T-4 2009</b>	854	740	416	2.321	1.061	-1.581	-645	2.010
<b>2009</b>	3.423	2.886	1.521	8.525	3.670	-5.639	-2.148	7.831
<b>T-1 2010</b>	846	726	397	2.117	1.064	-1.391	-667	1.969
<b>T-1 2008</b>	0,5%	20,2%	21,1%	23,7%	12,2%	-25,4%	-7,2%	11,6%
<b>T-2 2008</b>	-2,3%	15,3%	57,8%	9,7%	0,4%	-7,0%	24,3%	15,9%
<b>T-3 2008</b>	-0,3%	7,7%	28,9%	15,5%	18,6%	-20,3%	-13,5%	8,7%
<b>T-4 2008</b>	-4,4%	-7,6%	-6,3%	13,9%	-14,7%	-28,4%	19,2%	-6,0%
<b>2008 Var. anual</b>	-1,6%	8,0%	23,1%	15,5%	3,4%	-19,7%	6,6%	7,2%
<b>T-1 2009</b>	-2,7%	-0,6%	-20,7%	-12,0%	-46,0%	17,3%	62,4%	-6,5%
<b>T-2 2009</b>	-0,8%	-13,5%	-45,3%	-13,1%	-34,3%	13,0%	24,5%	-17,4%
<b>T-3 2009</b>	-2,2%	-11,4%	-40,7%	-7,6%	-35,6%	5,5%	32,8%	-15,1%
<b>T-4 2009</b>	0,5%	0,3%	-14,7%	2,5%	-15,4%	-3,6%	15,8%	-3,1%
<b>2009 Var. anual</b>	-1,3%	-6,5%	-31,3%	-7,7%	-33,4%	8,2%	34,7%	-10,7%
<b>T-1 2010</b>	-1,3%	-2,0%	-8,9%	1,5%	40,6%	-3,5%	-107,9%	-3,2%

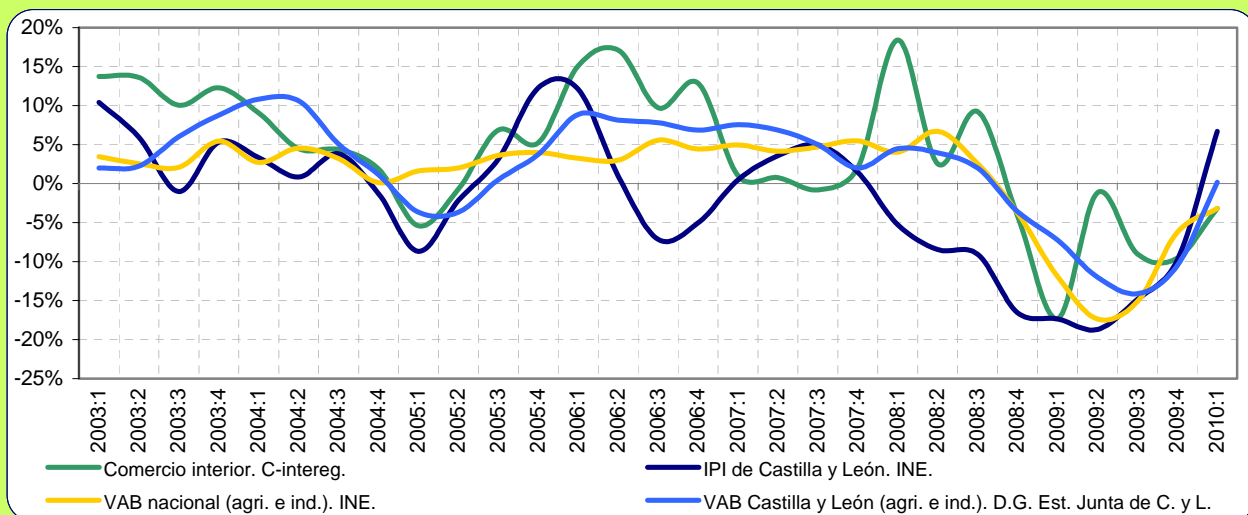
# Castilla y León

**Gráfico 1.3. Comercio interregional e intrarregional trimestral de Castilla y León.**  
Millones de euros y tasas de variación interanuales.



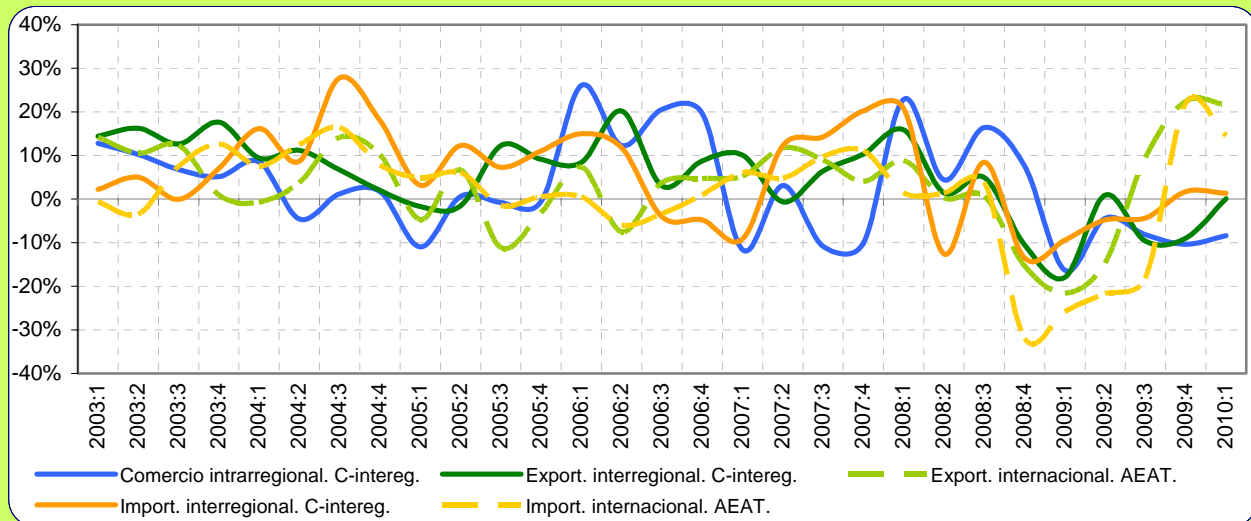
El **Gráfico 1.3** recoge la evolución del comercio nacional de Castilla y León. El periodo comprendido entre el 2007:2-2008:1 es en el que se dio el mayor crecimiento interanual dentro del comercio interregional, especialmente en las importaciones interregionales. Por el contrario, el comercio intrarregional mostró su máximo crecimiento en el 2008, registrado una tasa negativa desde el 2009:1 que continuará hasta el 2010:1 (-8,4%). En este contexto, las importaciones interregionales habrían empezado a crecer de nuevo desde el 2009:4, situándose en el 2010:1 en una tasa del 1,3%. Por el contrario, por el lado de las exportaciones, salvo el leve crecimiento experimentado en el 2009:2 (0,9%), no habrían vuelto a crecer de forma significativa desde el 2008:4, trimestre en el que empezaron a decrecer. No obstante, en el 2010:1 se observa un leve crecimiento de las exportaciones interregionales (0,1%).

**Gráfico 2.3. El comercio interior de Castilla y León y otros indicadores.**  
Tasas de variación interanuales.



El **Gráfico 2.3** presenta la evolución del comercio interior de Castilla y León, en comparación con la del IPI de la región y el VAB regional y nacional (de agricultura e industria). Tanto la evolución del IPI como la del agregado del comercio interior son las más inestables a lo largo de todo el periodo, especialmente la del IPI. Esta inestabilidad queda patente en el número de veces que han pasado de tasas positivas a negativas. Durante el periodo de crisis, el IPI fue el primero en decrecer (2008:1), a pesar de que desde el 2006:2 apenas había crecido. A partir del 2008:4, lo harían el resto de indicadores, incluido el comercio interior. Éste junto con el IPI habrían entrado en una senda de recuperación hacia tasas positivas desde el 2009:2, mientras que los indicadores del VAB, nacional y regional, no lo harían hasta finales del 2009. En el 2010:1 el VAB y el IPI regional muestran un ligero crecimiento.

**Gráfico 3.3. El comercio de bienes de Castilla y León según mercados.**  
Tasas de variación interanuales.



El **Gráfico 3.3** ofrece la evolución del comercio de Castilla y León en todos los mercados: intrarregional, interregional e internacional. Las mayores caídas del periodo se producen desde 2008:4 en todos los flujos. El comercio internacional fue el que experimentó el ajuste más rápido, donde las importaciones llegaron a decrecer un 32% en el 2008:4 y las exportaciones un 21% en 2009:1. Su recuperación, igualmente rápida, se manifestó desde el 2009:3 en las exportaciones y desde 2009:4 en las importaciones: la recuperación de las exportaciones está vinculada con la mejora del comercio de automóviles, bienes de equipo y, en menor medida, de bienes de consumo duradero y alimentos. Igualmente, en el comercio nacional, la caída de las importaciones interregionales fue la más profunda (en torno al 13% en el 2008:2 y 2008:4), aunque también las que se están recuperando antes (2009:4) y de forma estable. No ocurriría lo mismo con el comercio intrarregional, aún decreciente, ni con las exportaciones interregionales, que sólo cuentan con dos repuntes positivos: uno en el 2009:2 (0,9%) y otro en el 2010:1 (0,1%).

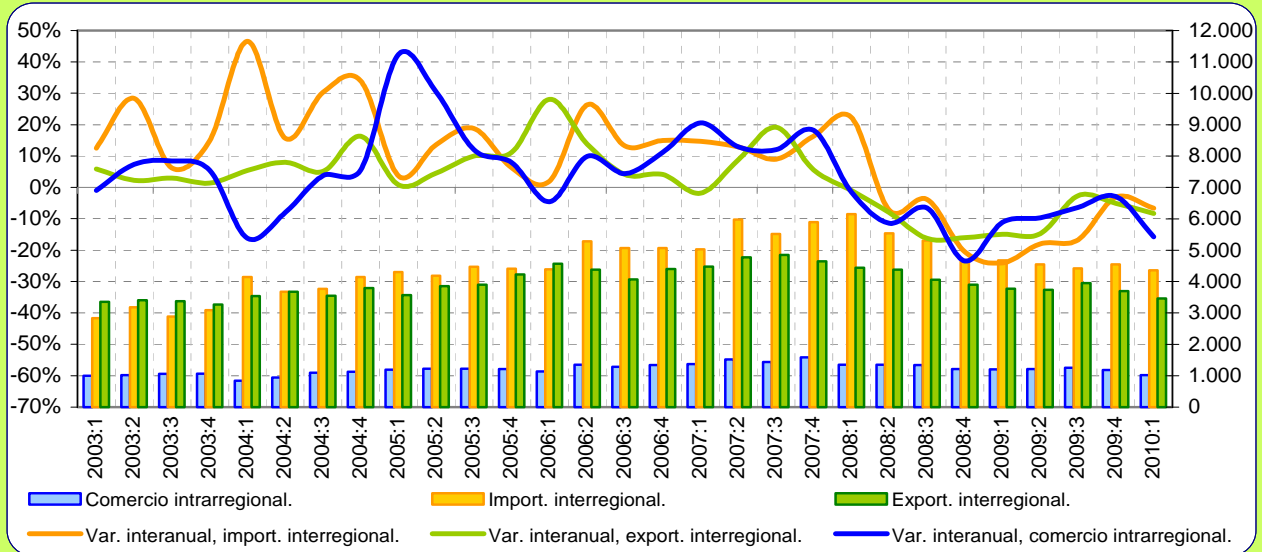
**Tabla 2.3. Distribución espacial del comercio de bienes de Castilla y León.**

Millones de euros y tasas de variación interanuales.

Millones de euros y tasas de variación interanuales	Propia CCAA (1)	EXPORTA A		IMPORTA DE		SALDO		PRODUCCIÓN EFECTIVA (1+2+3)
		ESPAÑA (2)	MUNDO (3)	ESPAÑA (4)	MUNDO (5)	ESPAÑA (2-4)	MUNDO (3-5)	
<b>Promedio 95-00</b>	7.677	12.130	6.111	13.496	6.157	-1.365	-46	25.918
<b>Promedio 01-07</b>	10.670	15.847	8.835	19.836	8.694	-3.990	141	35.351
<b>T-1 2008</b>	3.320	5.452	2.627	6.257	2.466	-804	161	11.399
<b>T-2 2008</b>	3.118	4.781	2.679	5.849	2.490	-1.068	189	10.577
<b>T-3 2008</b>	3.350	4.980	2.228	6.617	2.272	-1.637	-44	10.557
<b>T-4 2008</b>	3.069	4.651	2.088	5.689	1.789	-1.037	299	9.809
<b>2008</b>	12.856	19.865	9.622	24.411	9.017	-4.546	605	42.343
<b>T-1 2009</b>	2.779	4.472	2.059	5.665	1.830	-1.193	228	9.310
<b>T-2 2009</b>	2.980	4.825	2.286	5.569	1.950	-744	336	10.091
<b>T-3 2009</b>	3.077	4.500	2.440	6.327	1.858	-1.828	581	10.016
<b>T-4 2009</b>	2.750	4.234	2.556	5.786	2.183	-1.552	373	9.541
<b>2009</b>	11.586	18.031	9.341	23.348	7.822	-5.317	1.518	38.958
<b>T-1 2010</b>	2.545	4.475	2.504	5.739	2.097	-1.264	407	9.525
<b>T-1 2008</b>	22,9%	15,9%	8,8%	20,8%	1,4%	-70,0%	1025,6%	16,1%
<b>T-2 2008</b>	4,4%	1,4%	0,2%	-12,6%	1,3%	45,9%	-11,8%	2,0%
<b>T-3 2008</b>	16,4%	4,9%	0,6%	8,4%	3,8%	-20,7%	-261,0%	7,3%
<b>T-4 2008</b>	7,6%	-10,5%	-15,4%	-13,5%	-32,0%	24,8%	282,0%	-6,8%
<b>2008 Var. anual</b>	12,6%	2,6%	-1,5%	-3,2%	-7,1%	12,3%	915,5%	4,4%
<b>T-1 2009</b>	-16,3%	-18,0%	-21,6%	-9,4%	-25,8%	-48,4%	41,9%	-18,3%
<b>T-2 2009</b>	-4,4%	0,9%	-14,6%	-4,8%	-21,7%	30,3%	77,9%	-4,6%
<b>T-3 2009</b>	-8,1%	-9,6%	9,5%	-4,4%	-18,2%	-11,7%	1430,7%	-5,1%
<b>T-4 2009</b>	-10,4%	-9,0%	22,4%	1,7%	22,0%	-49,7%	24,8%	-2,7%
<b>2009 Var. anual</b>	-9,9%	-9,2%	-2,9%	-16,2%	-13,2%	-17,0%	151,1%	-8,0%
<b>T-1 2010</b>	-8,4%	0,1%	21,7%	1,3%	14,6%	-5,9%	78,5%	2,3%

# Castilla-La Mancha

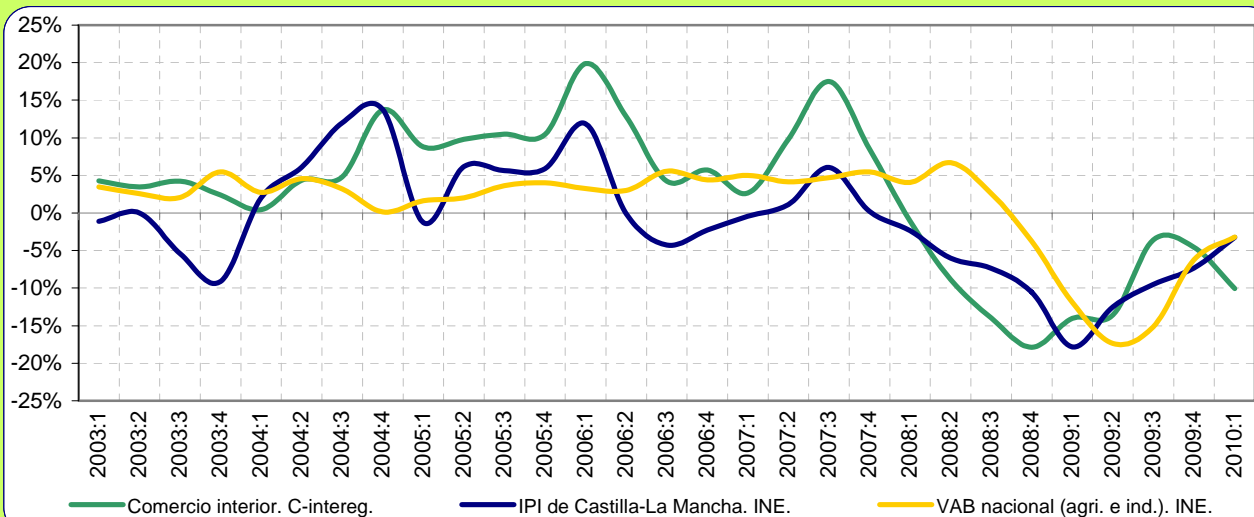
**Gráfico 1.4. Comercio interregional en intrarregional trimestral de Castilla-La Mancha.**  
Millones de euros y tasas de variación interanuales.



El **Gráfico 1.4** recoge los niveles y las tasas interanuales de todos los componentes del comercio nacional de Castilla-La Mancha. Las importaciones interregionales, seguidas de las exportaciones interregionales, son el flujo más significativo y estable de Castilla-La Mancha. Con la crisis económica, todos los flujos sufrieron fuertes caídas. El comercio intrarregional junto con las exportaciones interregionales fueron los primeros afectados ya desde el 2008:1. Un trimestre después las importaciones también estarían decreciendo. En el 2009:2 los tres flujos se encontrarían dentro de una senda de recuperación. Pero la tendencia de su evolución habría vuelto a cambiar hacia un decrecimiento mayor, a partir del 2009:3 en el caso de las exportaciones, y desde el 2009:4 en el de las importaciones interregionales y el comercio intrarregional.

**Gráfico 2.4. El comercio interior de Castilla-La Mancha y otros indicadores.**

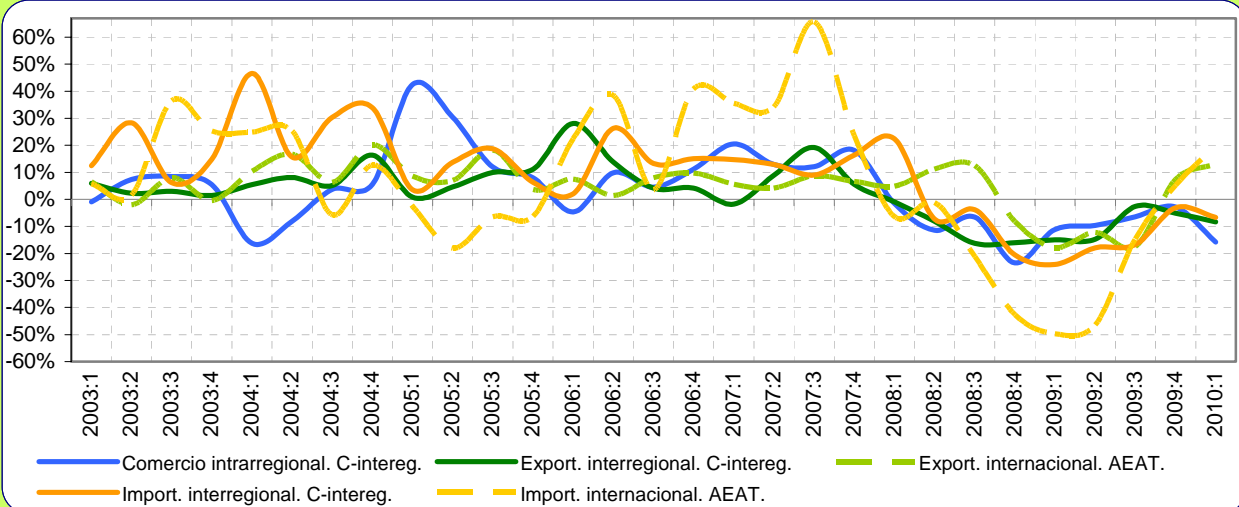
Tasas de variación interanuales.



El **Gráfico 2.4** presenta la evolución del comercio interior de Castilla-La Mancha, en comparación con su propio IPI y el VAB nacional (de agricultura e industria). Como se puede observar, ya desde el 2008:1, tanto el IPI como el agregado del comercio interior han sufrido una fuerte caída en sus niveles. Esta reducción ha sido algo más intensa en el indicador de comercio interior, con una tasa máxima de decrecimiento del -17,9% en 2008:4. En el caso del IPI y del VAB su tasa máxima de caída llegó más tarde, aunque de cuantía similar. Concretamente, en el 2009:1 (-17,8%) para el IPI y en el 2009:2 (-17,4%) para el VAB. La desaceleración de la caída del comercio interior, fue igualmente rápida, iniciándose en el 2009:1, pero mostrando una nueva recaída en los dos últimos trimestres. El resto de indicadores (IPI y VAB) habrían iniciado antes la recuperación, sin que hayan llegado aun a tasas positivas.

**Gráfico 3.4. El comercio de bienes de Castilla-La Mancha según mercados.**

Tasas de variación interanuales.



El **Gráfico 3.4** recoge la evolución conjunta de todos los mercados para Castilla-La Mancha. Del análisis del gráfico se deduce que la serie de exportaciones internacionales es la más estable, mientras que las importaciones internacionales han experimentado los cambios más bruscos (subida del 65% en 2007:3 y caída del -49% en 2009:1). Lógicamente, en el caso de Castilla-La Mancha, esta evolución está marcada por el sector del refino de productos petrolíferos, y por la evolución del precio del petróleo. Con el 2008, prácticamente todos los flujos recogen tasas fuertemente negativas, siendo las exportaciones internacionales las menos afectadas, que no decrecerían hasta el 2008:4. El dato del 2010:1 ofrece un comercio intrarregional todavía decreciente (-15,8%), al igual que en el caso de importaciones interregionales (-6,6%) y las exportaciones interregionales (-8,3%). Por el contrario, el comercio internacional se habría reactivado, con tasas del 19,8% en importaciones y del 13% en exportaciones.

**Tabla 2.4. Distribución espacial del comercio de bienes de Castilla-La Mancha.**

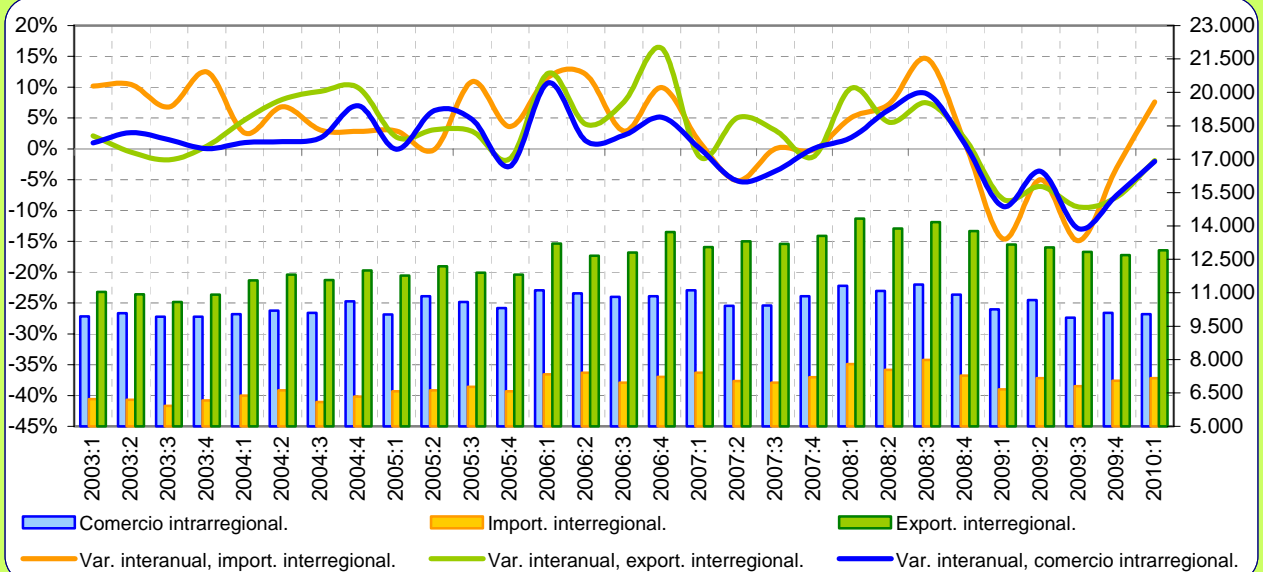
Millones de euros y tasas de variación interanuales.

Millones de euros y tasas de variación interanuales	Propia CCAA (1)	EXPORTA A		IMPORTA DE		SALDO		PRODUCCIÓN EFECTIVA (1+2+3)
		ESPAÑA (2)	MUNDO (3)	ESPAÑA (4)	MUNDO (5)	ESPAÑA (2-4)	MUNDO (3-5)	
<i>Promedio 95-00</i>	2.763	9.543	1.457	9.186	2.199	357	-741	13.763
<i>Promedio 01-07</i>	4.497	15.161	2.506	15.673	5.139	-512	-2.633	22.164
T-1 2008	1.352	4.441	778	6.155	1.939	-1.713	-1.161	6.572
T-2 2008	1.347	4.386	805	5.539	2.000	-1.153	-1.195	6.537
T-3 2008	1.340	4.063	922	5.313	1.484	-1.250	-562	6.324
T-4 2008	1.216	3.900	738	4.688	1.244	-789	-506	5.854
<b>2008</b>	<b>5.255</b>	<b>16.790</b>	<b>3.243</b>	<b>21.694</b>	<b>6.667</b>	<b>-4.905</b>	<b>-3.424</b>	<b>25.287</b>
T-1 2009	1.202	3.779	640	4.674	975	-895	-335	5.621
T-2 2009	1.217	3.738	706	4.544	1.072	-806	-365	5.662
T-3 2009	1.254	3.955	761	4.425	1.267	-470	-506	5.970
T-4 2009	1.181	3.701	792	4.545	1.309	-843	-517	5.674
<b>2009</b>	<b>4.855</b>	<b>15.174</b>	<b>2.899</b>	<b>18.187</b>	<b>4.622</b>	<b>-3.013</b>	<b>-1.724</b>	<b>22.927</b>
T-1 2010	1.012	3.467	723	4.364	1.167	-897	-444	5.202
<i>T-1 2008</i>	-1,5%	-0,9%	4,9%	22,4%	-6,4%	-213,8%	12,7%	-0,4%
<i>T-2 2008</i>	-11,4%	-8,0%	11,2%	-7,2%	-1,2%	4,1%	8,1%	-6,8%
<i>T-3 2008</i>	-6,5%	-16,2%	12,5%	-3,8%	-21,2%	-86,1%	47,2%	-10,9%
<i>T-4 2008</i>	-23,4%	-16,0%	-8,2%	-20,5%	-42,6%	37,3%	62,9%	-16,8%
<b>2008 Var. anual</b>	<b>-11,2%</b>	<b>-10,4%</b>	<b>5,0%</b>	<b>-3,2%</b>	<b>-18,2%</b>	<b>-33,4%</b>	<b>32,3%</b>	<b>-8,9%</b>
<i>T-1 2009</i>	-11,1%	-14,9%	-17,8%	-24,1%	-49,7%	47,8%	71,1%	-14,5%
<i>T-2 2009</i>	-9,6%	-14,8%	-12,3%	-18,0%	-46,4%	30,1%	69,4%	-13,4%
<i>T-3 2009</i>	-6,4%	-2,7%	-17,5%	-16,7%	-14,6%	62,4%	10,0%	-5,6%
<i>T-4 2009</i>	-2,9%	-5,1%	7,3%	-3,1%	5,2%	-6,9%	-2,2%	-3,1%
<b>2009 Var. anual</b>	<b>-7,6%</b>	<b>-9,6%</b>	<b>-10,6%</b>	<b>-16,2%</b>	<b>-30,7%</b>	<b>38,6%</b>	<b>49,7%</b>	<b>-9,3%</b>
T-1 2010	-15,8%	-8,3%	13,0%	-6,6%	19,8%	-0,3%	-32,6%	-7,4%

# Cataluña

**Gráfico 1.5. Comercio interregional e intrarregional trimestral de Cataluña.**

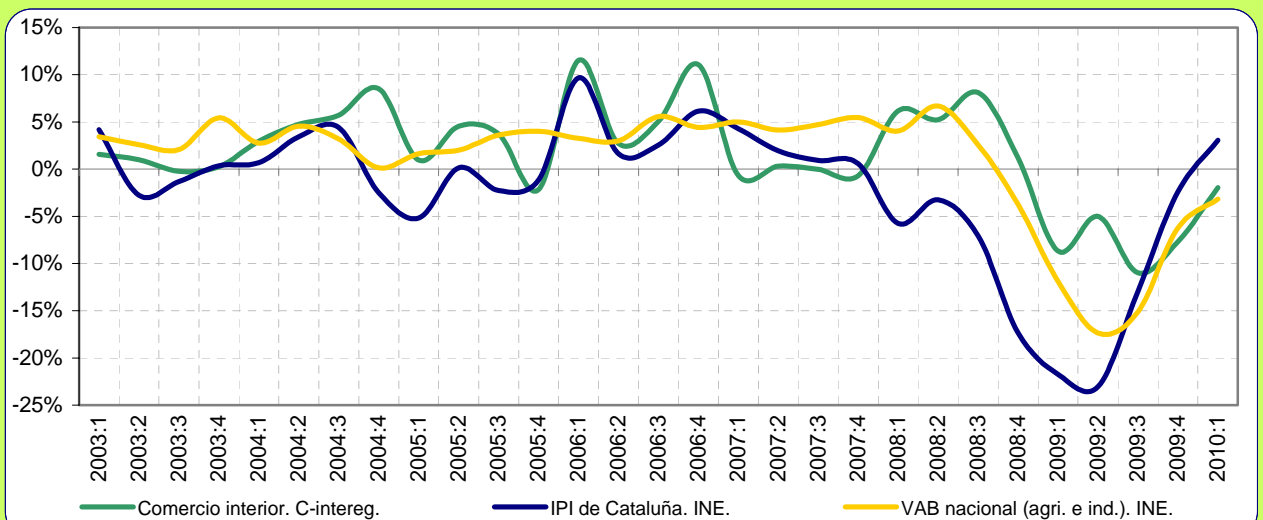
Millones de euros y tasas de variación interanuales.



El **Gráfico 1.5** recoge la evolución reciente del comercio de Cataluña con el resto de España, la comunidad que presenta el mayor saldo interregional positivo del país. Centrándonos en los últimos trimestres, el comercio intrarregional y las importaciones interregionales habrían registrado las mayores tasas de decrecimiento en 2009. Las importaciones interregionales, por su lado, registran mínimos en torno al -15% en el 2009:1 y 2009:3, mientras que presentan una fuerte recuperación en el 2010:1 (7,6%). Por el contrario, la caída de las exportaciones interregionales ha sido ligeramente más suave durante el 2009, aunque con los datos disponibles a 2010:1 seguiría aun en tasas negativas del -1,9%.

**Gráfico 2.5. El comercio interior de Cataluña y otros indicadores.**

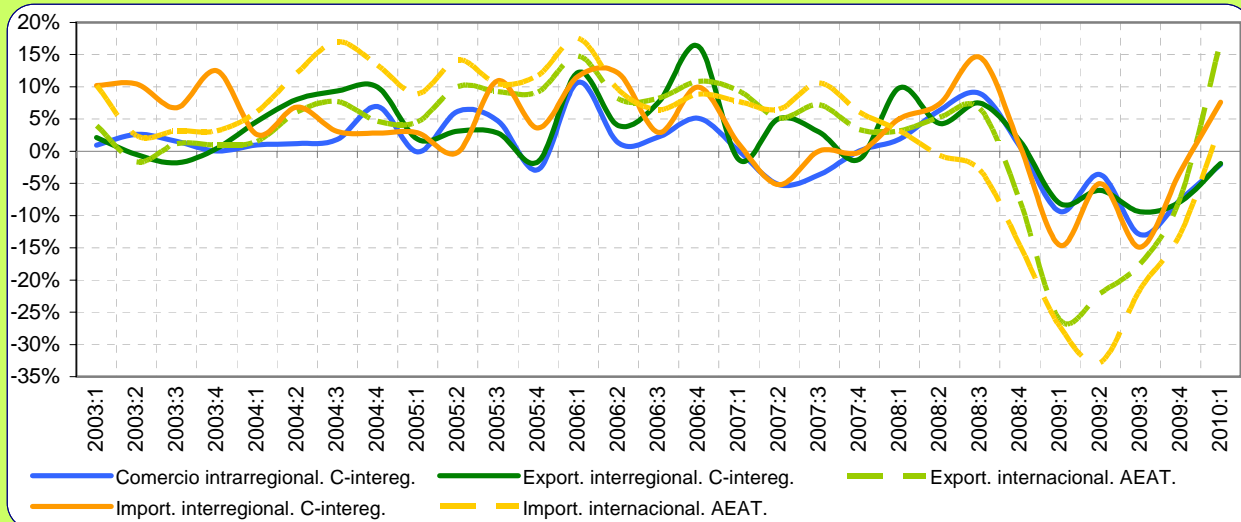
Tasas de variación interanuales.



El **Gráfico 2.5** presenta la evolución del comercio interior de Cataluña (flujo intrarregional y de exportaciones interregionales), en comparación con su propio IPI y el VAB nacional (de agricultura e industria). Las tasas de crecimiento del IPI de la comunidad y del comercio interior han evolucionado de forma similar, salvo en el periodo 2008:1-2009:3 en el que se observa un *gap* entre las series. La serie más afectada por la situación actual ha sido el IPI, con una caída que se inicia en el 2008:1 y se prolonga hasta el 2009:4. Por el contrario, el agregado del comercio interior, tras mostrar un periodo de estancamiento en el 2007, y de expansión en 2008, entró en cifras negativas desde el 2009:1 hasta la fecha. El último trimestre (2010:1) muestra una primera tasa positiva para el IPI (3%), junto a una moderación en la caída de los otros dos indicadores, sin llegar aun a tasas positivas.

**Gráfico 3.5. El comercio de bienes de Cataluña según mercados.**

Tasas de variación interanuales.



En el **Gráfico 3.5** se muestra el comportamiento del comercio catalán en relación con todos los mercados. El comercio internacional es el que ha sufrido la caída más rápida y profunda, en contraste con la del comercio nacional. Tanto las importaciones como las exportaciones internacionales fueron los primeros flujos en manifestar su debilidad, las importaciones en el 2008:2 y las exportaciones en el 2008:4. Dentro del comercio internacional, fueron las importaciones las que sufrieron la caída más brusca, del -32,8% en el 2009:2, pero al igual que las exportaciones internacionales han mostrado una rápida recuperación. En el caso del comercio nacional, también fueron las importaciones interregionales las que mostraron las mayores caídas, aunque de una forma más moderada. La rápida caída del comercio internacional se está compensando con una rápida recuperación.

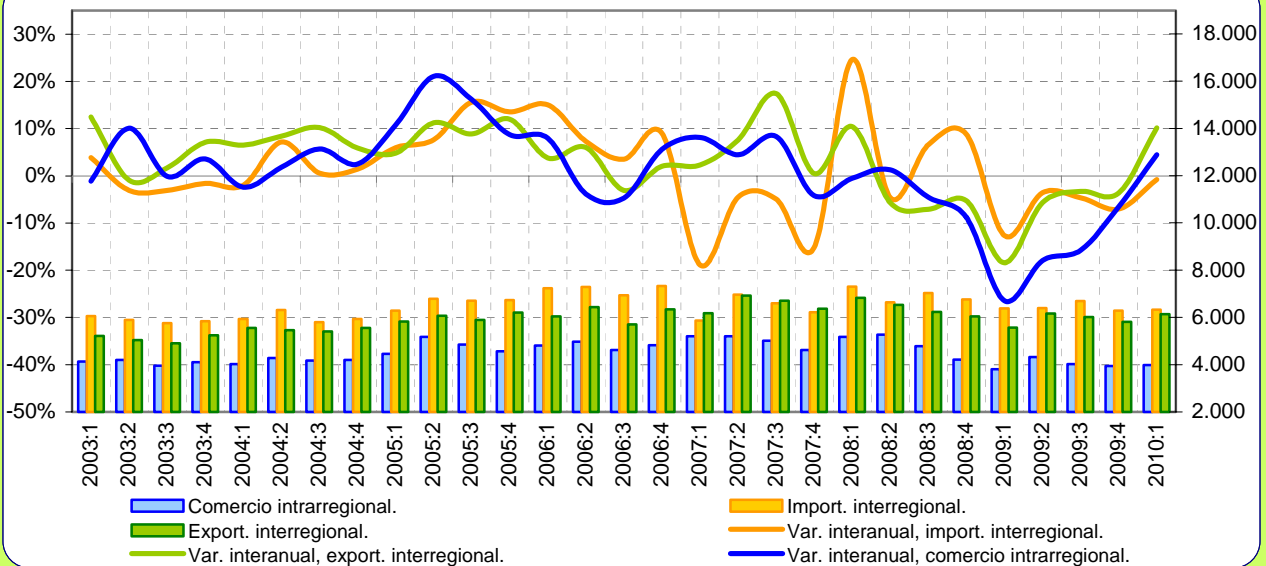
**Tabla 2.5. Distribución espacial del comercio de bienes de Cataluña.**

Millones de euros y tasas de variación interanuales.

Millones de euros y tasas de variación interanuales	Propia CCAA (1)	EXPORTA A		IMPORTA DE		SALDO		PRODUCCIÓN EFECTIVA (1+2+3)
		ESPAÑA (2)	MUNDO (3)	ESPAÑA (4)	MUNDO (5)	ESPAÑA (2-4)	MUNDO (3-5)	
<i>Promedio 95-00</i>	31.095	37.029	25.250	20.368	34.808	16.661	-9.557	93.374
<i>Promedio 01-07</i>	41.097	47.502	41.212	25.719	62.673	21.784	-21.461	129.811
T-1 2008	11.313	14.327	13.066	7.787	20.653	6.539	-7.587	38.706
T-2 2008	11.073	13.882	13.134	7.538	20.362	6.343	-7.228	38.088
T-3 2008	11.358	14.173	12.490	7.981	18.458	6.192	-5.969	38.020
T-4 2008	10.925	13.773	11.825	7.269	17.654	6.504	-5.829	36.523
<b>2008</b>	<b>44.669</b>	<b>56.154</b>	<b>50.514</b>	<b>30.576</b>	<b>77.127</b>	<b>25.578</b>	<b>-26.613</b>	<b>151.337</b>
T-1 2009	10.256	13.161	9.635	6.651	15.016	6.510	-5.382	33.052
T-2 2009	10.667	13.037	10.239	7.160	13.679	5.878	-3.439	33.943
T-3 2009	9.888	12.837	10.305	6.793	14.498	6.044	-4.193	33.030
T-4 2009	10.104	12.695	10.979	7.044	15.402	5.651	-4.423	33.777
<b>2009</b>	<b>40.915</b>	<b>51.730</b>	<b>41.157</b>	<b>27.647</b>	<b>58.595</b>	<b>24.083</b>	<b>-17.438</b>	<b>133.802</b>
T-1 2010	10.045	12.912	11.276	7.157	15.616	5.755	-4.339	34.234
T-1 2008	1,9%	9,8%	3,2%	5,1%	3,2%	16,1%	-3,1%	5,1%
T-2 2008	6,4%	4,3%	5,2%	7,3%	-0,6%	1,0%	9,8%	5,2%
T-3 2008	8,9%	7,5%	6,6%	14,6%	-3,0%	-0,5%	18,3%	7,6%
T-4 2008	0,7%	1,6%	-7,8%	0,8%	-14,6%	2,4%	25,9%	-1,9%
<b>2008 Var. anual</b>	<b>4,4%</b>	<b>5,8%</b>	<b>1,7%</b>	<b>6,9%</b>	<b>-3,8%</b>	<b>4,5%</b>	<b>12,9%</b>	<b>4,0%</b>
T-1 2009	-9,3%	-8,1%	-26,3%	-14,6%	-27,3%	-0,5%	29,1%	-14,6%
T-2 2009	-3,7%	-6,1%	-22,0%	-5,0%	-32,8%	-7,3%	52,4%	-10,9%
T-3 2009	-12,9%	-9,4%	-17,5%	-14,9%	-21,5%	-2,4%	29,7%	-13,1%
T-4 2009	-7,5%	-7,8%	-7,2%	-3,1%	-12,8%	-13,1%	24,1%	-7,5%
<b>2009 Var. anual</b>	<b>-8,4%</b>	<b>-7,9%</b>	<b>-18,5%</b>	<b>-9,6%</b>	<b>-24,0%</b>	<b>-5,8%</b>	<b>34,5%</b>	<b>-11,6%</b>
T-1 2010	-2,1%	-1,9%	17,0%	7,6%	4,0%	-11,6%	19,4%	3,6%

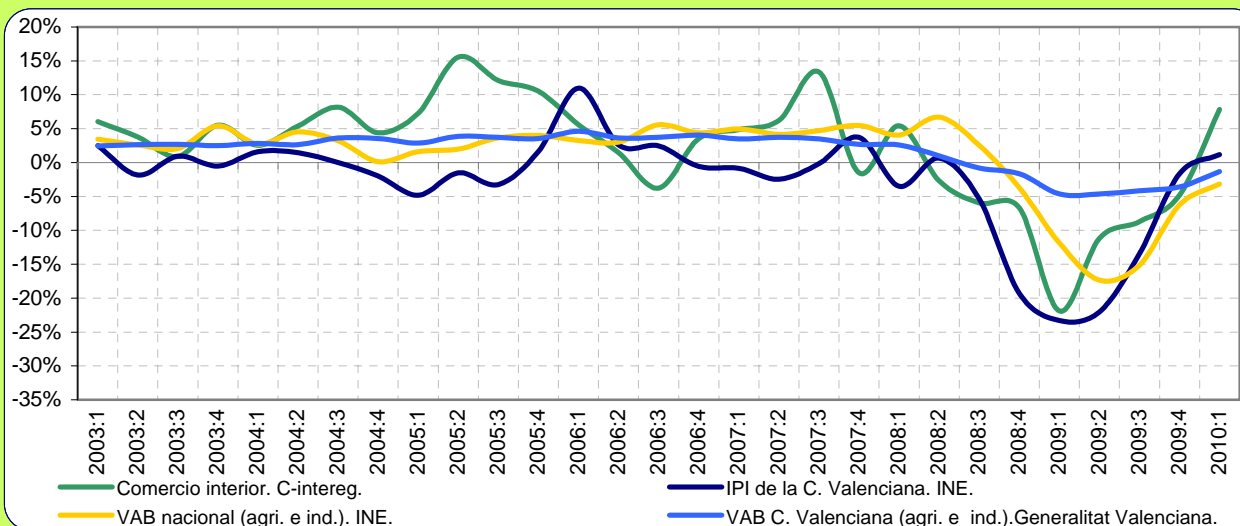
# Comunidad Valenciana

**Gráfico 1.6. Comercio interregional e intrarregional trimestral de la C. Valenciana.**  
Millones de euros y tasas de variación interanuales.



El **Gráfico 1.6** recoge la evolución del comercio intrarregional e interregional de la Comunidad Valenciana. Hasta el 2007 la evolución de los distintos componentes de comercio se ha mostrado similar. A partir de esta fecha las importaciones interregionales han sufrido un fuerte decrecimiento, con repuntes positivos en 2008:1, 2009:3 y 2009:4. El comercio intrarregional registró las primeras tasas negativas ya en 2007:4, sin salir de ellas hasta el 2010:1, donde ha crecido al 4,4%. El flujo de exportaciones interregionales ha sido el más estable, mostrando una mayor resistencia a la baja (última serie en registrar tasas negativas, 2008:2) y una mayor rapidez en la recuperación (con tasas del 10,2% en el 2010:1).

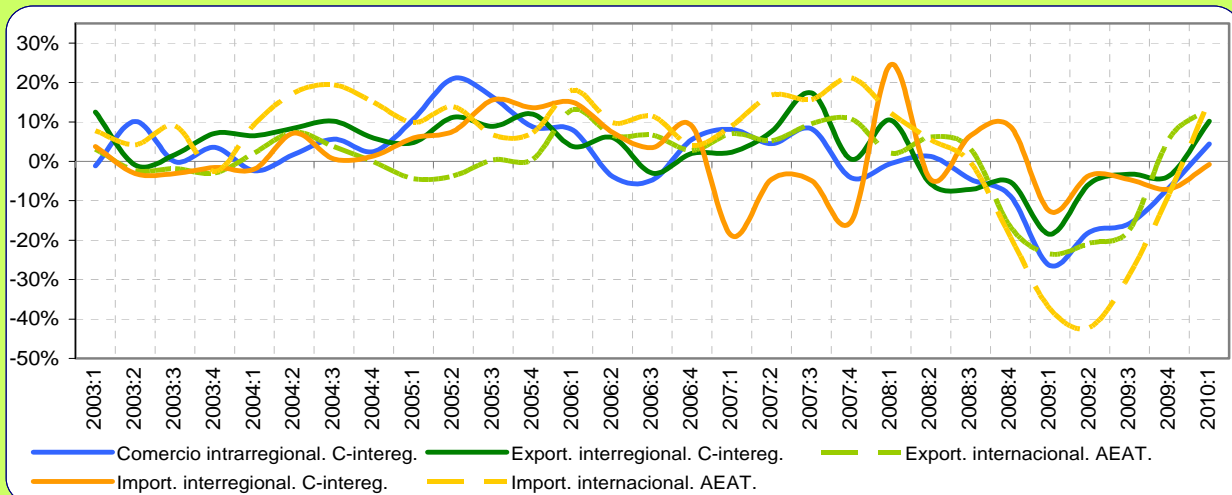
**Gráfico 2.6. El comercio interior de la Comunidad Valenciana y otros indicadores.**  
Tasas de variación interanuales.



El **Gráfico 2.6** presenta la evolución de las exportaciones con destino nacional de la Comunidad Valenciana, en comparación con otros indicadores de producción: IPI regional, VAB nacional y VAB regional (de agricultura e industria, en ambos casos). El agregado del comercio interior junto con el IPI regional han sido las variables que mejor han recogido el efecto de la crisis. En oposición, la evolución del VAB regional ha sido la más resistente, mostrando una senda más suave. La moderación en la caída del IPI regional y del indicador de comercio interior ha sido rápida a partir del 2009:1. El último dato muestra que tanto el IPI como el comercio interior habrían crecido un 1,2 y un 7,8%, respectivamente, en el 2010:1. El resto de indicadores, seguirían acercándose al cero.



**Gráfico 3.6. El comercio de bienes de la Comunidad Valenciana según mercados.**  
Tasas de variación interanuales.



El **Gráfico 3.6** recoge la evolución del comercio en los principales mercados geográficos. Las primeras caídas del comercio internacional de la Comunidad Valenciana, en comparación con las nacionales, llegaron después (2008:3-2008:4). Sin embargo, su hundimiento fue más agudo, llegando a mínimos en las importaciones internacionales del -42.1% (2009:2). Por el contrario, el comercio nacional soportó tasas relativamente bajas de decrecimiento. La caída del comercio intrarregional, muy vinculado a los movimientos de materiales de construcción y al material de la industria auxiliar del automóvil y productos agrícolas, fue pronunciada, con mínimos en 2009:1, pero mostrando una rápida recuperación ya en 2010:1. También en este último trimestre, todos los flujos internacionales e interregionales –con la única excepción de las importaciones interregionales– estarían ya registrando tasas positivas de cierta importancia.

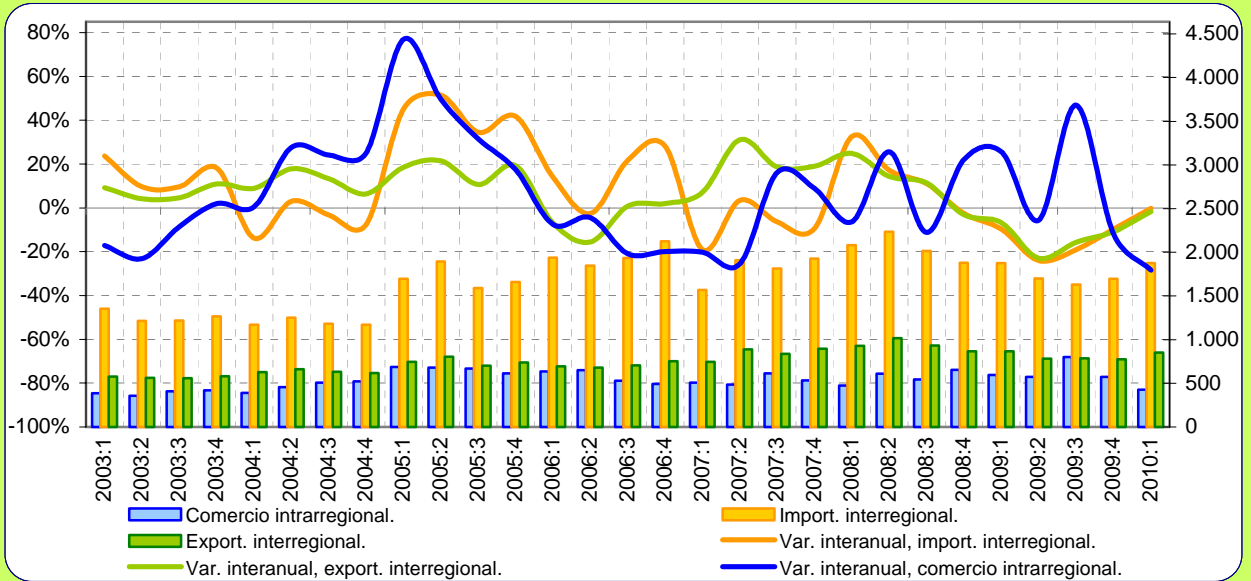
**Tabla 2.6. Distribución espacial del comercio de bienes de la Comunidad Valenciana.**  
Millones de euros y tasas de variación interanuales.

Millones de euros y tasas de variación interanuales	Propia CCAA (1)	EXPORTA A		IMPORTA DE		SALDO		PRODUCCIÓN EFECTIVA (1+2+3)
		ESPAÑA (2)	MUNDO (3)	ESPAÑA (4)	MUNDO (5)	ESPAÑA (2-4)	MUNDO (3-5)	
<i>Promedio 95-00</i>	11.881	17.150	12.471	18.565	9.277	-1.416	3.194	41.502
<i>Promedio 01-07</i>	17.411	22.335	17.380	25.114	17.296	-2.780	84	57.126
T-1 2008	5.179	6.826	5.313	7.311	6.316	-485	-1.003	17.318
T-2 2008	5.266	6.531	5.101	6.641	6.656	-110	-1.555	16.899
T-3 2008	4.783	6.228	4.407	7.028	5.619	-800	-1.211	15.418
T-4 2008	4.209	6.038	4.471	6.768	4.781	-730	-310	14.719
<b>2008</b>	<b>19.437</b>	<b>25.623</b>	<b>19.293</b>	<b>27.748</b>	<b>23.372</b>	<b>-2.125</b>	<b>-4.079</b>	<b>64.354</b>
T-1 2009	3.810	5.567	4.063	6.385	3.953	-818	110	13.440
T-2 2009	4.320	6.160	4.041	6.402	3.851	-242	190	14.521
T-3 2009	4.029	6.024	3.641	6.702	4.008	-678	-366	13.694
T-4 2009	3.934	5.819	4.729	6.294	4.388	-475	341	14.482
<b>2009</b>	<b>16.092</b>	<b>23.570</b>	<b>16.475</b>	<b>25.783</b>	<b>16.200</b>	<b>-2.214</b>	<b>275</b>	<b>56.137</b>
T-1 2010	3.979	6.133	4.602	6.336	4.565	-203	37	14.714
<i>T-1 2008</i>	<i>-0,5%</i>	<i>10,4%</i>	<i>2,1%</i>	<i>24,6%</i>	<i>12,2%</i>	<i>-255,3%</i>	<i>-136,7%</i>	<i>4,4%</i>
<i>T-2 2008</i>	<i>1,3%</i>	<i>-5,7%</i>	<i>6,2%</i>	<i>-4,6%</i>	<i>5,4%</i>	<i>-197,2%</i>	<i>-3,1%</i>	<i>-0,2%</i>
<i>T-3 2008</i>	<i>-4,5%</i>	<i>-7,1%</i>	<i>3,1%</i>	<i>6,6%</i>	<i>-0,4%</i>	<i>-847,7%</i>	<i>11,2%</i>	<i>-3,6%</i>
<i>T-4 2008</i>	<i>-8,8%</i>	<i>-5,2%</i>	<i>-16,7%</i>	<i>8,8%</i>	<i>-19,2%</i>	<i>-581,2%</i>	<i>44,0%</i>	<i>-10,0%</i>
<b>2008 Var. anual</b>	<b>4,1%</b>	<b>-2,1%</b>	<b>-1,8%</b>	<b>8,2%</b>	<b>-0,5%</b>	<b>-497,7%</b>	<b>-6,0%</b>	<b>-2,3%</b>
<i>T-1 2009</i>	<i>-26,4%</i>	<i>-18,4%</i>	<i>-23,5%</i>	<i>-12,7%</i>	<i>-37,4%</i>	<i>-68,5%</i>	<i>111,0%</i>	<i>-22,4%</i>
<i>T-2 2009</i>	<i>-18,0%</i>	<i>-5,7%</i>	<i>-20,8%</i>	<i>-3,6%</i>	<i>-42,1%</i>	<i>-120,7%</i>	<i>112,2%</i>	<i>-14,1%</i>
<i>T-3 2009</i>	<i>-15,8%</i>	<i>-3,3%</i>	<i>-17,4%</i>	<i>-4,6%</i>	<i>-28,7%</i>	<i>15,2%</i>	<i>69,7%</i>	<i>-11,2%</i>
<i>T-4 2009</i>	<i>-6,5%</i>	<i>-3,6%</i>	<i>5,8%</i>	<i>-7,0%</i>	<i>-8,2%</i>	<i>34,9%</i>	<i>209,9%</i>	<i>-1,6%</i>
<b>2009 Var. anual</b>	<b>-3,0%</b>	<b>-8,0%</b>	<b>-14,6%</b>	<b>-7,1%</b>	<b>-30,7%</b>	<b>-4,2%</b>	<b>106,7%</b>	<b>-12,8%</b>
T-1 2010	4,4%	10,2%	4,3%	-0,8%	15,5%	75,2%	-66,1%	9,5%

# Extremadura

**Gráfico 1.7. Comercio interior trimestral de Extremadura.**

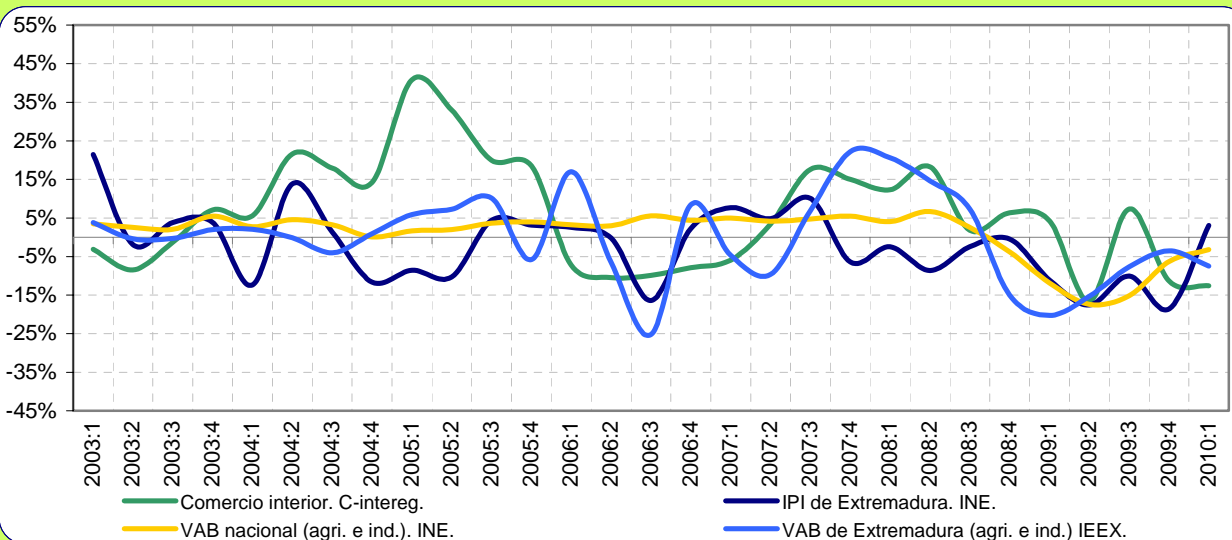
Millones de euros y tasas de variación interanuales.



El **Gráfico 1.7** contiene la evolución reciente del comercio intrarregional e interregional de Extremadura, comunidad autónoma que habitualmente presenta un saldo importador neto con el resto de España. En contra de lo habitual, su flujo de comercio intrarregional se ha mostrado altamente inestable durante todo el periodo. Su última estimación lo sitúa con una tasa negativa del -28,4% en 2010:1. Por el contrario, el comercio interregional se ha mostrado más robusto. Tanto las exportaciones como las importaciones interregionales mostraron tasas positivas hasta el 2008:3, y las caídas máximas (-25% en el 2009:2) fueron más moderadas que en otras comunidades. Según el dato del 2010:1, las exportaciones (-1,7%) y las importaciones (-0,2%) estarían próximas a la recuperación.

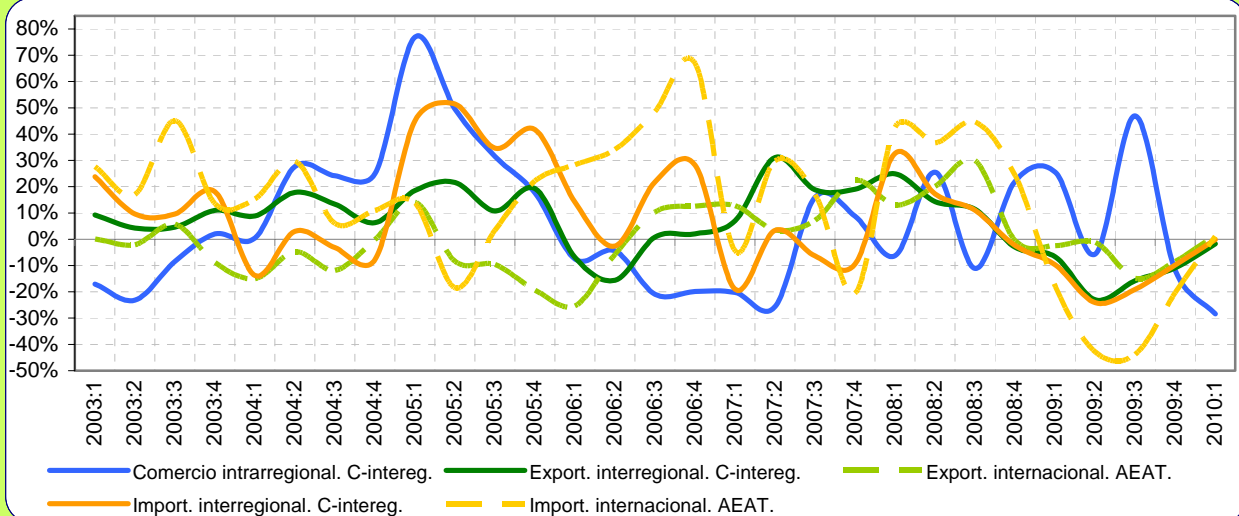
**Gráfico 2.7. El comercio interior de Extremadura y otros indicadores.**

Tasas de variación interanuales.



El **Gráfico 2.7** presenta la evolución del comercio interior de Extremadura, junto con el IPI de la región y el VAB nacional y regional (de agricultura e industria). La evolución de las series muestra fuertes altibajos del comercio y del IPI frente a la relativa estabilidad del VAB nacional. En cuanto al periodo de crisis, se observa como la serie del IPI fue la primera en decrecer (2007:4), mientras que el VAB nacional y el regional no lo harían hasta el 2008:4. El comercio interior, por su parte, ha registrado caídas puntuales en 2009:2 y 2010:1. El VAB regional junto con el indicador de comercio fueron las series menos afectadas por la crisis. En el primer trimestre del 2010, tan solo el IPI y el comercio interior registrarían tasas interanuales positivas, del (3,1%) y del (-12,6%) respectivamente.

**Gráfico 3.7. El comercio de bienes de Extremadura según mercados.**  
Tasas de variación interanuales.



El **Gráfico 3.7** recoge la evolución del comercio de Extremadura en todos los mercados. Llama la atención la reducida sincronía de las series y su alta variabilidad. Sirva como botón de muestra el fuerte crecimiento de las importaciones internacionales extremeñas del 2008:2 (44,7%), y su fuerte decrecimiento (43,7%) en el 2009:2. Centrándonos en los últimos años, las exportaciones internacionales entraron en tasas negativas en el 2008:4, mientras que las importaciones lo hicieron en el 2009:1. Las series de comercio interregional entrarían en tasas negativas prácticamente al mismo tiempo. Así mismo es de destacar la relativa fortaleza de las exportaciones internacionales ante la crisis, que habrían mostrado tasas de decrecimiento inferiores al resto, y ya estarían creciendo al 1,4% en 2010:1, a un ritmo similar que las importaciones internacionales. Por el contrario, en este trimestre el comercio interregional no habría rebasado el 0% de crecimiento y el intrarregional habría vuelto a recaer (-28,4%).

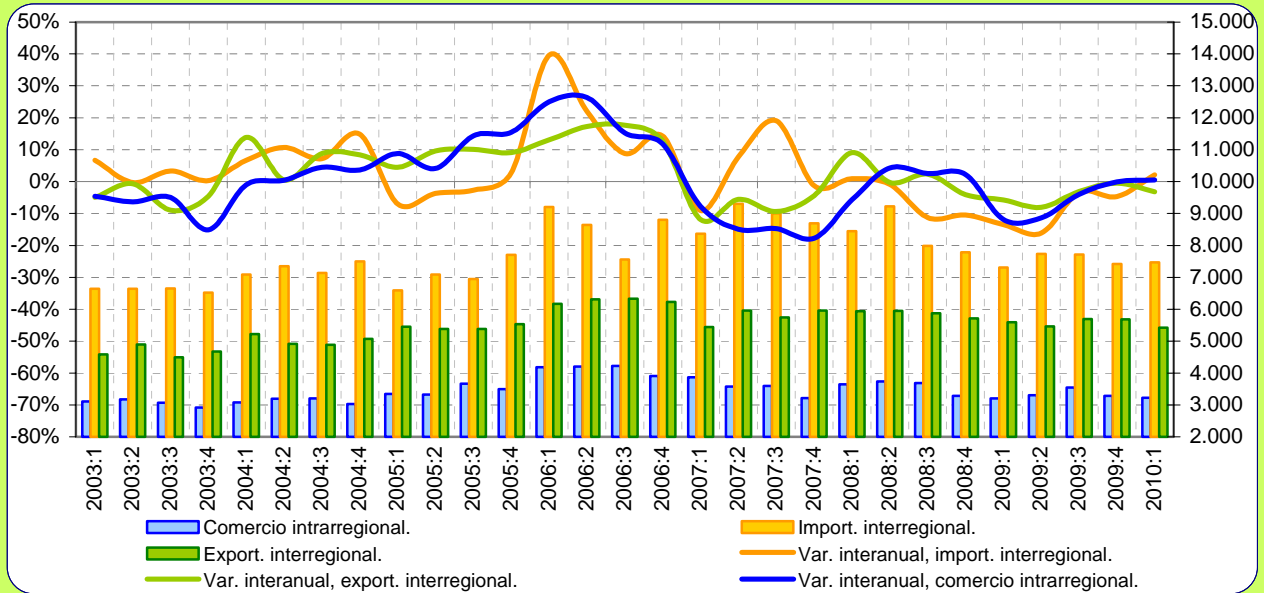
**Tabla 2.7. Distribución espacial del comercio de bienes de Extremadura.**  
Millones de euros y tasas de variación interanuales.

Millones de euros y tasa de variación interanual	Propia CCAA (1)	EXPORTA A		IMPORTA DE		SALDO		PRODUCCIÓN EFECTIVA (1+2+3)
		ESPAÑA (2)	MUNDO (3)	ESPAÑA (4)	MUNDO (5)	ESPAÑA (2-4)	MUNDO (3-5)	
<i>Promedio 95-00</i>	1.056	1.666	527	3.886	275	-2.220	252	3.249
<i>Promedio 01-07</i>	1.968	2.619	1.044	5.881	662	-3.261	381	5.631
T-1 2008	475	929	277	2.080	282	-1.151	-5	1.681
T-2 2008	608	1.016	323	2.237	359	-1.221	-36	1.947
T-3 2008	544	932	370	2.014	408	-1.082	-39	1.846
T-4 2008	652	868	282	1.879	308	-1.011	-26	1.802
<b>2008</b>	<b>2.279</b>	<b>3.744</b>	<b>1.252</b>	<b>8.210</b>	<b>1.358</b>	<b>-4.466</b>	<b>-106</b>	<b>7.275</b>
T-1 2009	596	867	270	1.877	231	-1.011	39	1.733
T-2 2009	574	781	319	1.698	205	-917	114	1.674
T-3 2009	800	785	315	1.631	230	-846	85	1.899
T-4 2009	574	773	258	1.696	245	-922	13	1.606
<b>2009</b>	<b>2.544</b>	<b>3.206</b>	<b>1.162</b>	<b>6.902</b>	<b>911</b>	<b>-3.696</b>	<b>251</b>	<b>6.912</b>
T-1 2010	427	852	274	1.874	234	-1.022	40	1.553
T-1 2008	-6,3%	24,9%	12,9%	32,6%	42,7%	-39,6%	-110,3%	12,4%
T-2 2008	25,5%	14,3%	20,1%	17,2%	36,7%	-19,7%	-689,4%	18,5%
T-3 2008	-11,1%	11,3%	29,9%	11,0%	44,7%	-10,8%	-1865,1%	6,4%
T-4 2008	22,1%	-3,1%	-0,6%	-2,5%	24,2%	2,0%	-173,1%	5,2%
<b>2008 Var. anual</b>	<b>6,6%</b>	<b>11,3%</b>	<b>15,6%</b>	<b>13,7%</b>	<b>37,0%</b>	<b>-15,9%</b>	<b>-215,6%</b>	<b>10,5%</b>
T-1 2009	25,5%	-6,7%	-2,5%	-9,8%	-18,0%	12,2%	890,3%	3,1%
T-2 2009	-5,6%	-23,1%	-1,2%	-24,1%	-42,9%	25,0%	415,9%	-14,0%
T-3 2009	46,9%	-15,8%	-14,8%	-19,0%	-43,7%	21,8%	319,2%	2,9%
T-4 2009	-12,0%	-10,9%	-8,4%	-9,8%	-20,3%	8,8%	149,7%	-10,9%
<b>2009 Var. anual</b>	<b>11,6%</b>	<b>-14,4%</b>	<b>-7,1%</b>	<b>-15,9%</b>	<b>-32,9%</b>	<b>17,3%</b>	<b>337,1%</b>	<b>-5,0%</b>
T-1 2010	-28,4%	-1,7%	1,4%	-0,2%	1,1%	-1,2%	3,6%	-10,4%

# Comunidad de Madrid

**Gráfico 1.8. Comercio interior trimestral de la Comunidad de Madrid.**

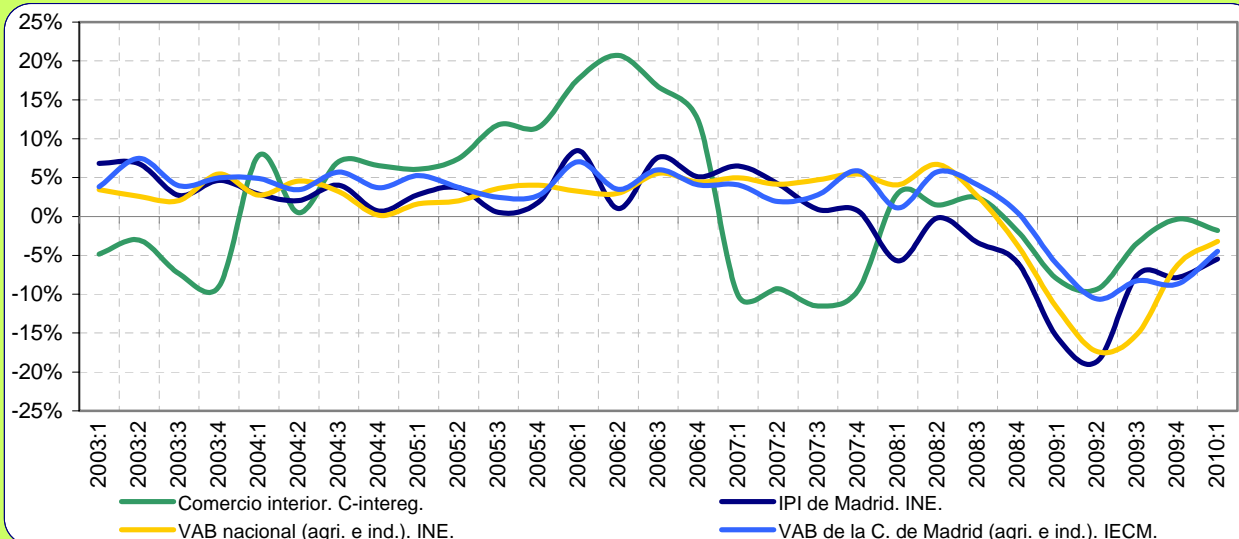
Millones de euros y tasas de variación interanuales.



El **Gráfico 1.8** presenta la evolución reciente de todos los componentes del comercio de la Comunidad de Madrid dentro de España. Nótese que al no incluir los flujos de la rama 16 de producción y distribución eléctrica, el saldo es negativo. A comienzos del 2007 los niveles del comercio intrarregional y las exportaciones interregionales pasaron a resentirse, con la excepción de los periodos 2008:1 y 2, para las exportaciones, y 2008:2, 3 y 4, para el flujo intrarregional. Pero desde el 2009:2 se dio una moderación en su caída. Igualmente, las importaciones sufrieron una primera caída en el 2007:1, seguida por un breve crecimiento; entre 2008:3-2009:2 éstas registraron las mayores tasas de decrecimiento. En el 2010:1, las importaciones y el comercio intrarregional tendrían ya tasas positivas.

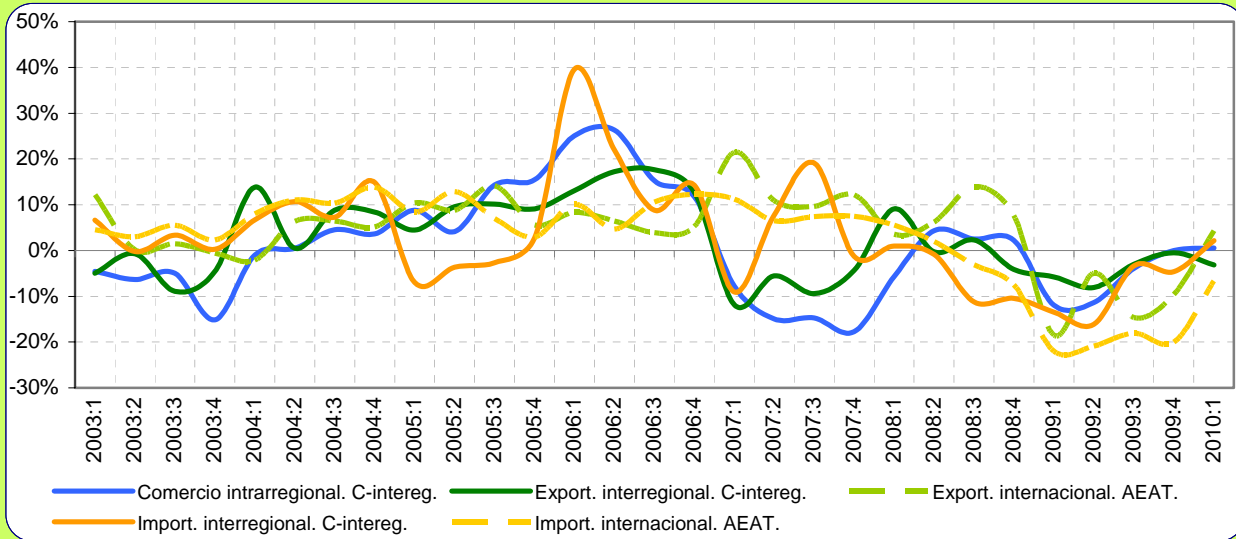
**Gráfico 2.8. El comercio interior de la Comunidad de Madrid y otros indicadores.**

Tasas de variación interanuales.



El **Gráfico 2.8** muestra la evolución del comercio interior con origen en la Comunidad de Madrid, frente al indicador del IPI, del VAB regional y del VAB nacional (de agricultura e industria). En líneas generales, las tasas de crecimiento de estos indicadores han evolucionado de una forma similar -y más estable- que la del agregado del comercio. En este sentido, frente a una evolución bastante plana de todos los indicadores, destaca el auge del comercio de mediados del 2006 y su fuerte caída ya desde el 2007:1. La del IPI se retrasó al 2007:4 y la del VAB regional al 2009:1. El indicador de comercio interior ha sido la primera serie en acercarse a cifras positivas en 2009:4, aunque según los datos del 2001:1, habría vuelto a decrecer levemente, de forma similar a los otros tres indicadores.

**Gráfico 3.8. El comercio de bienes de la Comunidad de Madrid según mercados.**  
Tasas de variación interanuales.



El **Gráfico 3.8** muestra el comportamiento del comercio de la Comunidad de Madrid en relación con todos los mercados. Como se ha comentado, los flujos de comercio nacional entran en tasas negativas en el 2007:1 donde permanecerán, con altibajos, hasta el 2009:4-2010:1. Por el contrario, el comercio internacional mantendrá una tónica más positiva y estable: las importaciones internacionales no decrecerán hasta el 2008:3, con una tasa mínima en el 2009:1 (-22%), momento en el que las exportaciones internacionales comienzan a decrecer a una tasa del -18,5%. Por último, remarcar que en el 2010:1 las exportaciones internacionales ya habrían alcanzado un crecimiento positivo y moderado (4,4%), lo que no habría ocurrido con las importaciones (-6,7%), cada vez con tasas más próximas a cero. En el caso del comercio interregional sólo las importaciones habrían superado las tasas negativas, mientras que el comercio intrarregional se habría estancado respecto al año anterior.

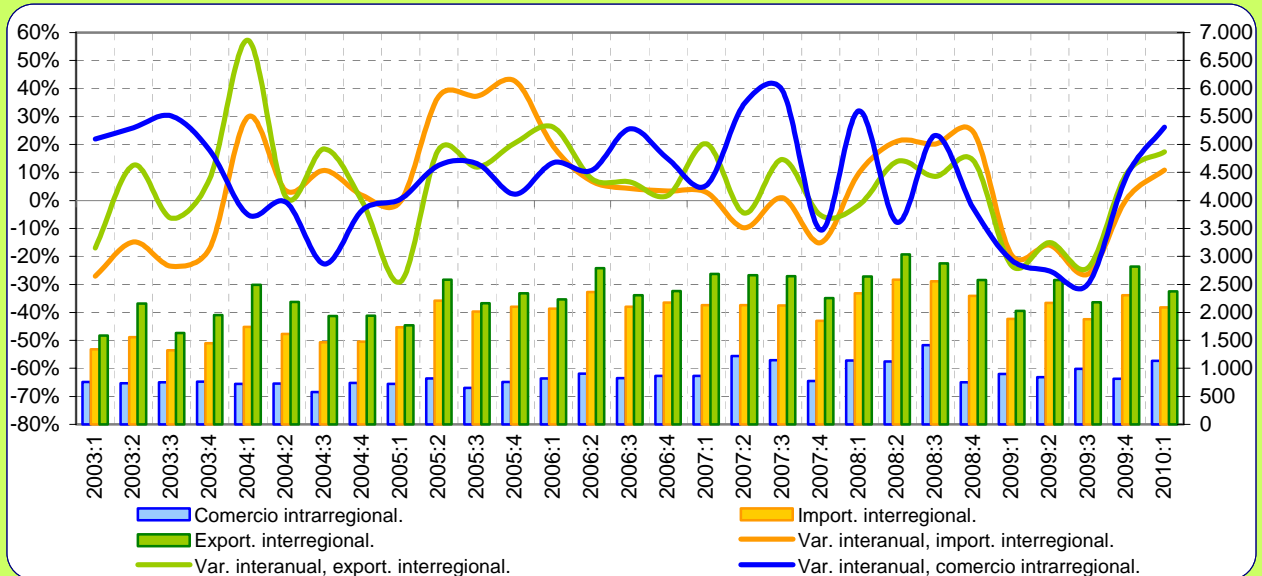
**Tabla 2.8. Distribución espacial del comercio de bienes de la Comunidad de Madrid.**  
Millones de euros y tasas de variación interanuales.

Millones de euros y tasas de variación interanuales	Propia CCAA (1)	EXPORTA A		IMPORTA DE		SALDO		PRODUCCIÓN EFECTIVA (1+2+3)
		ESPAÑA (2)	MUNDO (3)	ESPAÑA (4)	MUNDO (5)	ESPAÑA (2-4)	MUNDO (3-5)	
<i>Promedio 95-00</i>	10.724	18.026	10.070	20.333	28.855	-2.307	-18.785	38.821
<i>Promedio 01-07</i>	13.592	21.383	16.269	29.357	49.992	-7.975	-33.722	51.244
T-1 2008	3.643	5.936	5.446	8.449	16.260	-2.513	-10.814	15.025
T-2 2008	3.735	5.947	5.362	9.225	15.728	-3.278	-10.366	15.044
T-3 2008	3.691	5.871	5.407	7.987	14.016	-2.116	-8.609	14.968
T-4 2008	3.284	5.714	5.640	7.783	15.772	-2.069	-10.132	14.638
<b>2008</b>	<b>14.352</b>	<b>23.468</b>	<b>21.854</b>	<b>33.444</b>	<b>61.775</b>	<b>-9.976</b>	<b>-39.922</b>	<b>59.674</b>
T-1 2009	3.210	5.594	4.436	7.309	12.679	-1.715	-8.243	13.239
T-2 2009	3.311	5.465	5.095	7.739	12.439	-2.275	-7.345	13.871
T-3 2009	3.545	5.691	4.615	7.714	11.480	-2.024	-6.865	13.851
T-4 2009	3.282	5.684	5.099	7.420	12.611	-1.736	-7.513	14.065
<b>2009</b>	<b>13.348</b>	<b>22.433</b>	<b>19.244</b>	<b>30.183</b>	<b>49.210</b>	<b>-7.750</b>	<b>-29.966</b>	<b>55.026</b>
T-1 2010	3.226	5.418	4.629	7.464	11.830	-2.046	-7.201	13.273
<i>T-1 2008</i>	-5,7%	9,1%	3,5%	1,0%	5,5%	14,2%	-6,5%	3,2%
<i>T-2 2008</i>	4,4%	-0,3%	6,2%	-0,9%	2,0%	1,9%	0,1%	3,1%
<i>T-3 2008</i>	2,5%	2,3%	14,0%	-11,3%	-3,1%	35,1%	11,5%	6,3%
<i>T-4 2008</i>	2,2%	-4,1%	7,6%	-10,4%	-7,5%	24,2%	14,2%	1,6%
<b>2008 Var. anual</b>	<b>0,7%</b>	<b>1,6%</b>	<b>7,7%</b>	<b>-5,4%</b>	<b>-0,9%</b>	<b>18,7%</b>	<b>5,1%</b>	<b>3,5%</b>
<i>T-1 2009</i>	-11,9%	-5,8%	-18,5%	-13,5%	-22,0%	31,7%	23,8%	-11,9%
<i>T-2 2009</i>	-11,3%	-8,1%	-5,0%	-16,1%	-20,9%	30,6%	29,1%	-7,8%
<i>T-3 2009</i>	-3,9%	-3,1%	-14,6%	-3,4%	-18,1%	4,4%	20,3%	-7,5%
<i>T-4 2009</i>	0,0%	-0,5%	-9,6%	-4,7%	-20,0%	16,1%	25,9%	-3,9%
<b>2009 Var. anual</b>	<b>-7,0%</b>	<b>-4,4%</b>	<b>-11,9%</b>	<b>-9,8%</b>	<b>-20,3%</b>	<b>22,3%</b>	<b>24,9%</b>	<b>-7,8%</b>
T-1 2010	0,5%	-3,1%	4,4%	2,1%	-6,7%	-19,3%	12,6%	0,3%

# Navarra

**Gráfico 1.9. Comercio interregional e intrarregional trimestral de Navarra.**

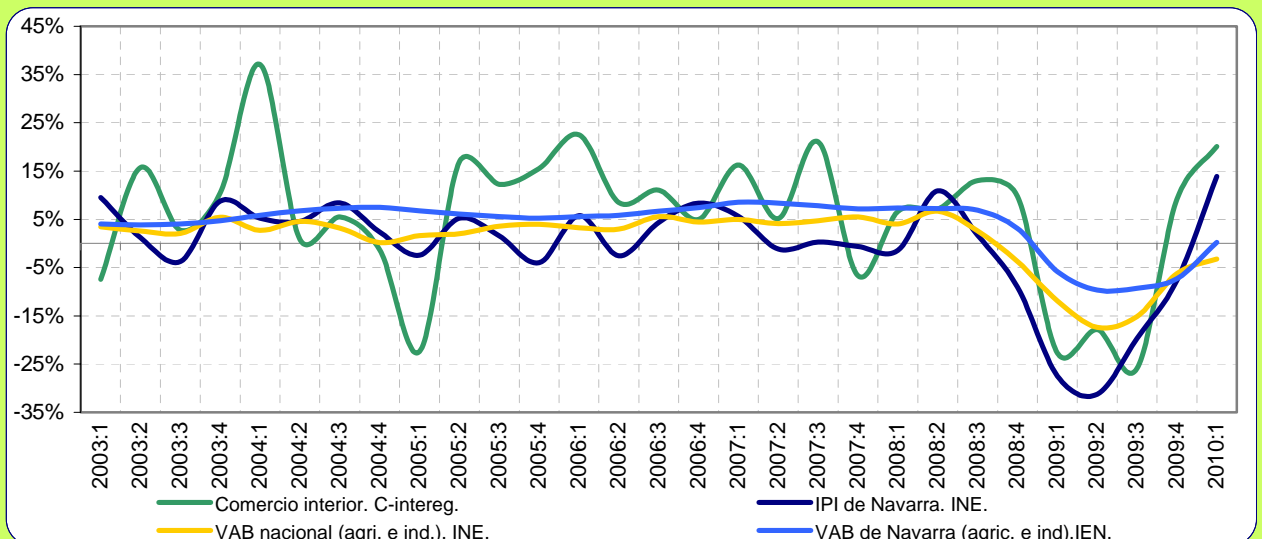
Millones de euros y tasas de variación interanuales.



El **Gráfico 1.9** recoge la trayectoria reciente del comercio de la Comunidad Foral de Navarra en España, caracterizada por la sincronía de los flujos interregionales. Durante el 2005:2-2006:4 todos los flujos registraron tasas positivas. Las importaciones fueron las primeras en caer (2007:2), aunque en el periodo 2008:1-2008:4 se recuperaron temporalmente. De forma similar se comportó el flujo de exportaciones interregionales, aunque de manera más suavizada. El comercio intrarregional entró de forma ininterrumpida en tasas negativas a partir del 2008:4. Según los datos del último trimestre del 2009 y del primero del 2010, todos los componentes del comercio nacional navarro habrían dado los primeros pasos hacia la recuperación. Donde las tasas de crecimiento serían del 11,2% en las importaciones, del 17,4% en las exportaciones y del 26,2% en el flujo intrarregional (2010:1).

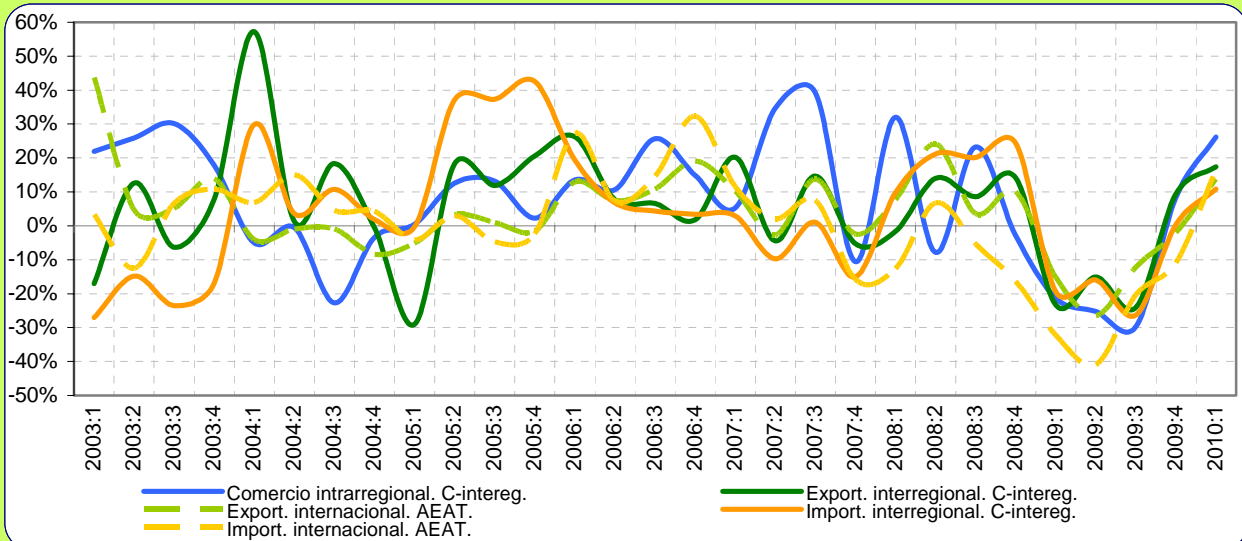
**Gráfico 2.9. El comercio interior de Navarra y otros indicadores.**

Tasas de variación interanuales.



El **Gráfico 2.9** presenta la evolución del comercio interior de Navarra, junto con la del IPI regional y la del VAB regional y nacional (de agricultura e industria). El indicador de comercio interior ha sido el más variable, seguido del IPI regional -indicador corregido del efecto precios-. En el periodo más reciente se ha observado cómo el IPI fue la primera de las series (2008:3) en recoger el efecto de la crisis y la más afectada. Desde el 2009:1 el comercio interior también experimentó fuertes tasas negativas en su evolución, destacando las caídas en ese mismo trimestre (24%), y en el 2009:3 (26%). Sin embargo, éste indicador habría comenzado a crecer desde el 2009:4, seguido por el IPI (2010:1). Las series del VAB, fueron las más resistentes a la crisis, y desde el 2009:3 habrían comenzado a reducir su caída. El VAB regional ya mostraría una tasa positiva del 0,2% en el 2010.

**Gráfico 3.9. El comercio de bienes de Navarra según mercados.**  
Tasas de variación interanuales.



El Gráfico 3.9 muestra el comportamiento del comercio navarro en relación con todos los mercados. Como ya se ha dicho, fueron las importaciones interregionales el primer flujo nacional que mostró su fragilidad (2007:2), aunque pronto volverían a crecer. Del mismo modo, dentro del comercio internacional fueron las importaciones el flujo que en primer lugar experimentó tasas negativas en su evolución. Cabe destacar la brusca caída que soportó entre el 2008:3 y el 2009:2 (-40,9%) y la igualmente rápida desaceleración hacia tasas positivas. En cambio, las exportaciones internacionales han sido más resistentes a la crisis, comenzando a caer en el mismo trimestre en que lo harían, de una forma persistente, los flujos interregionales (2009:1). El dato disponible para el 2010:1 ofrece un comercio internacional por primera vez creciente, tras el ajuste que experimentado en los trimestres anteriores.

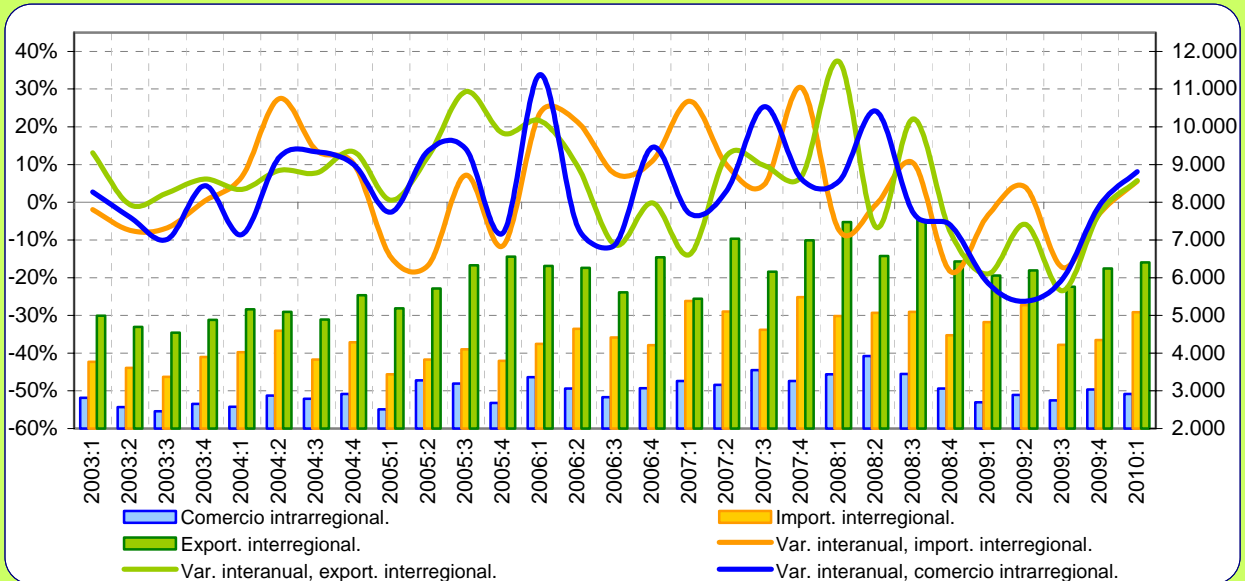
**Tabla 2.9. Distribución espacial del comercio de bienes de Navarra.**  
Millones de euros y tasas de variación interanuales.

Millones de euros y tasas de variación interanuales	Propia CCAA (1)	EXPORTA A		IMPORTA DE		SALDO		PRODUCCIÓN EFECTIVA (1+2+3)
		ESPAÑA (2)	MUNDO (3)	ESPAÑA (4)	MUNDO (5)	ESPAÑA (2-4)	MUNDO (3-5)	
<i>Promedio 95-00</i>	1.640	5.133	3.686	5.552	2.616	-419	1.070	10.459
<i>Promedio 01-07</i>	2.939	8.461	4.985	7.302	4.501	1.160	485	16.386
T-1 2008	1.142	2.642	1.603	2.340	1.290	302	313	5.387
T-2 2008	1.124	3.034	1.780	2.586	1.429	449	352	5.939
T-3 2008	1.413	2.875	1.490	2.553	1.134	322	355	5.777
T-4 2008	752	2.575	1.506	2.297	1.056	278	451	4.834
<b>2008</b>	<b>4.432</b>	<b>11.126</b>	<b>6.379</b>	<b>9.776</b>	<b>4.909</b>	<b>1.350</b>	<b>1.470</b>	<b>21.937</b>
T-1 2009	898	2.026	1.357	1.884	873	142	484	4.282
T-2 2009	840	2.576	1.309	2.172	844	404	465	4.726
T-3 2009	993	2.185	1.308	1.882	904	304	404	4.486
T-4 2009	816	2.818	1.476	2.307	941	512	535	5.110
<b>2009</b>	<b>3.547</b>	<b>9.606</b>	<b>5.450</b>	<b>8.244</b>	<b>3.562</b>	<b>1.361</b>	<b>1.888</b>	<b>18.603</b>
T-1 2010	1.133	2.379	1.544	2.088	1.016	290	528	5.056
T-1 2008	32,0%	-1,6%	7,8%	9,8%	-12,6%	-45,5%	2918,8%	7,0%
T-2 2008	-7,8%	13,9%	24,1%	21,2%	6,8%	-15,3%	263,3%	11,7%
T-3 2008	23,3%	8,6%	3,6%	20,1%	-5,4%	-38,3%	48,9%	10,4%
T-4 2008	-2,9%	14,2%	10,0%	24,4%	-16,3%	-32,0%	317,7%	9,9%
<b>2008 Var. anual</b>	<b>10,6%</b>	<b>8,5%</b>	<b>11,3%</b>	<b>18,7%</b>	<b>-6,9%</b>	<b>-33,0%</b>	<b>224,1%</b>	<b>9,8%</b>
T-1 2009	-21,4%	-23,3%	-15,3%	-19,5%	-32,3%	-52,9%	54,9%	-20,5%
T-2 2009	-25,2%	-15,1%	-26,5%	-16,0%	-40,9%	-10,0%	32,2%	-20,4%
T-3 2009	-29,7%	-24,0%	-12,2%	-26,3%	-20,3%	-5,7%	13,6%	-22,3%
T-4 2009	8,4%	9,4%	-2,0%	0,4%	-10,9%	84,3%	18,7%	5,7%
<b>2009 Var. anual</b>	<b>-20,0%</b>	<b>-13,7%</b>	<b>-14,6%</b>	<b>-15,7%</b>	<b>-27,4%</b>	<b>0,8%</b>	<b>28,4%</b>	<b>-15,2%</b>
T-1 2010	26,2%	17,4%	13,8%	10,8%	16,3%	104,2%	9,1%	18,1%

# País Vasco

**Gráfico 1.10. Comercio interregional e intrarregional trimestral del País Vasco.**

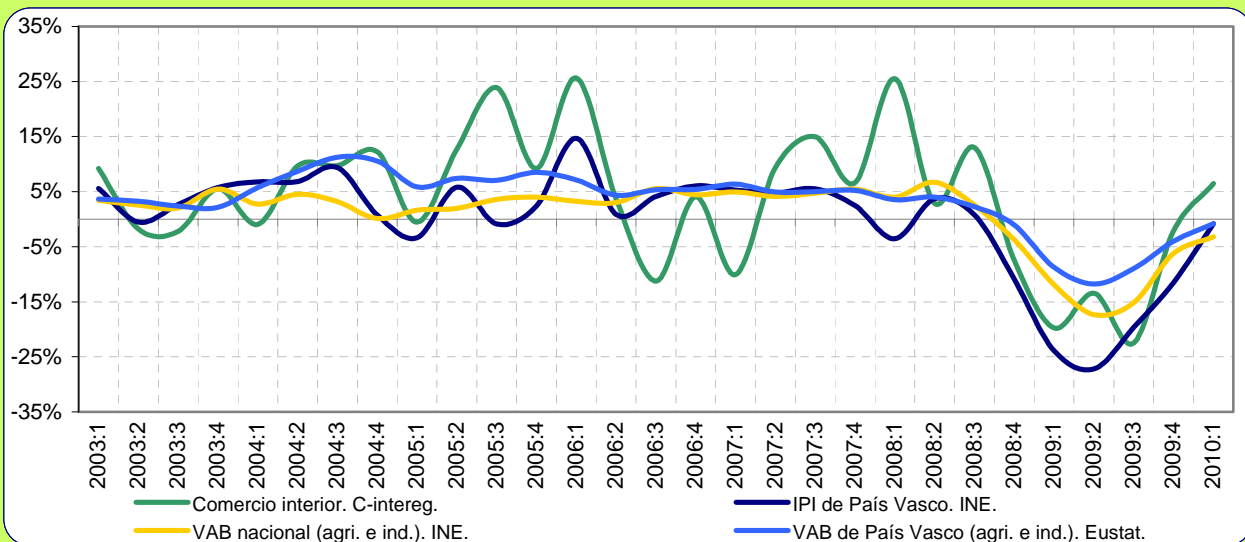
Millones de euros y tasas de variación interanuales.



El **Gráfico 1.10** recoge la evolución del comercio del País Vasco con el resto de España, el cual se encuentra caracterizado por su saldo positivo. Del gráfico se desprenden dos comportamientos fundamentales: por un lado la variabilidad del comercio intrarregional y su debilidad ante la crisis, y por otro, la elevada sincronía en la evolución de las exportaciones e importaciones interregionales en el último periodo. Entre el 2008:3 y el 2009:4 el comercio intrarregional vasco sufrió una debilidad acusada, muy superior a la de los flujos interregionales, que habrían presentado oscilaciones e incluso repuntes positivos, como el alcanzado por las importaciones interregionales en 2009:1. Ya desde 2009:3 todos flujos se estarían aproximando a tasas positivas y en el 2010:1 estarían creciendo.

**Gráfico 2.10. El comercio interior de País Vasco y otros indicadores.**

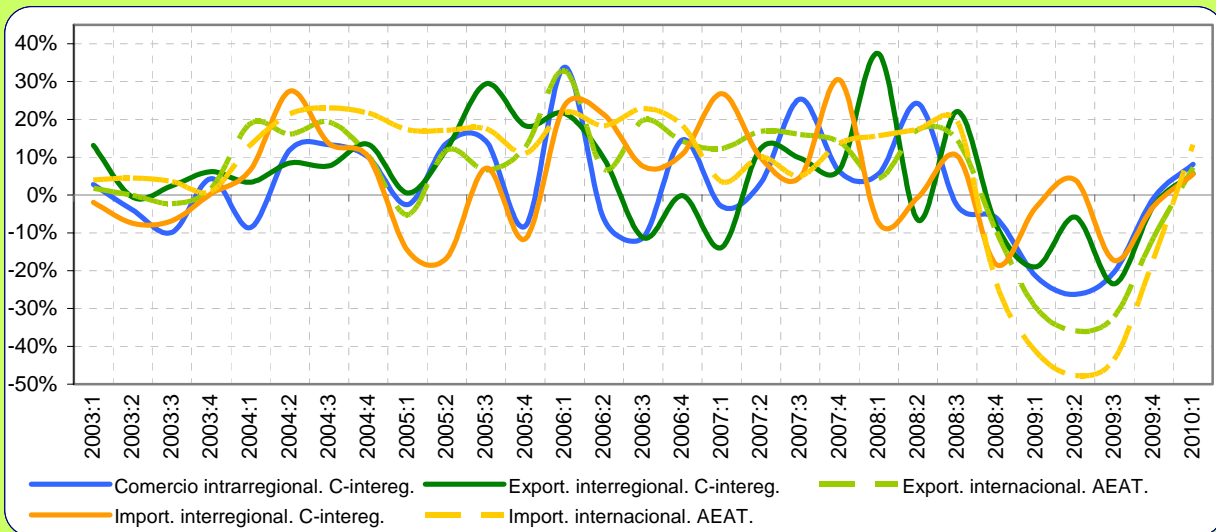
Tasas de variación interanuales.



El **Gráfico 2.10** recoge la trayectoria del agregado del comercio interior (comercio intrarregional y exportaciones interregionales) de País Vasco, la del IPI de la propia región y la del VAB autonómico y nacional, sólo para los sectores de agricultura e industria. De forma general, se observa como nuestro indicador ha sido el más volátil, registrando máximos más intensos que los observados en los otros indicadores en 2005, 2007 y 2008. Desde finales del 2008, todos los indicadores entraron en tasas negativas. Las mayores caídas se dieron en el indicador de comercio interior y, ligeramente más intensas, en el IPI. Según los últimos trimestres, sólo el comercio interior habría crecido desde 2009:4, situándose en el 2010:1 en una tasa de crecimiento del 6,5%. El resto de indicadores estarían progresando hacia tasas negativas cada vez más bajas, próximas a cero en el 2010:1.



**Gráfico 3.10. El comercio de bienes del País Vasco según mercados.**  
Tasas de variación interanuales.



El **Gráfico 3.10** presenta el comercio vasco en relación con todos los mercados. Partiendo de lo ya apuntado para cada uno de los componentes del comercio interregional, es interesante analizarlo a la luz del comercio internacional del País Vasco. En primer lugar, es de destacar que tanto las exportaciones como las importaciones internacionales han mostrado un comportamiento muy robusto, registrando tasas interanuales positivas durante casi todos los trimestres del periodo 2003:4-2008:3. Sin embargo, a partir de esta fecha la caída de estas dos series ha sido ininterrumpida, alcanzando mínimos del -47,7% en las importaciones y del -35,9% en las exportaciones, ambos en el 2009:2. Como ya se observó en la evolución del IPI y del VAB, la caída del comercio internacional estaría desacelerándose desde 2009:2, alcanzando tasas positivas ya en el 2010:1. Por el contrario, los flujos interregionales sufrieron antes los efectos de la crisis, pero de una forma menos intensa.

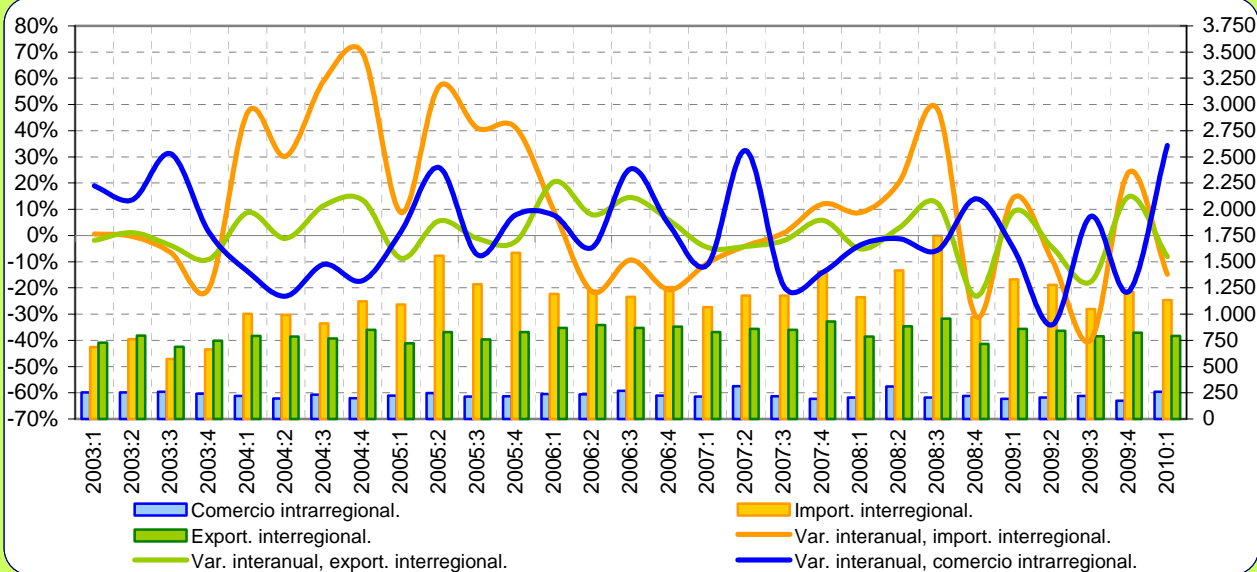
**Tabla 2.10. Distribución espacial del comercio de bienes de País Vasco.**  
Millones de euros y tasas de variación interanuales.

Millones de euros y tasas de variación interanuales	Propia CCAA (1)	EXPORTA A		IMPORTA DE		SALDO		PRODUCCIÓN EFECTIVA (1+2+3)
		ESPAÑA (2)	MUNDO (3)	ESPAÑA (4)	MUNDO (5)	ESPAÑA (2-4)	MUNDO (3-5)	
<i>Promedio 95-00</i>	6.604	13.398	8.965	11.774	7.118	1.625	1.848	28.968
<i>Promedio 01-07</i>	11.276	21.436	13.887	16.340	13.450	5.096	437	46.599
T-1 2008	3.436	7.475	5.022	4.987	5.067	2.488	-44	15.934
T-2 2008	3.924	6.570	5.717	5.070	5.764	1.501	-46	16.211
T-3 2008	3.446	7.523	5.077	5.097	5.364	2.426	-287	16.046
T-4 2008	3.061	6.426	4.462	4.477	3.923	1.949	539	13.949
<b>2008</b>	<b>13.867</b>	<b>27.995</b>	<b>20.279</b>	<b>19.631</b>	<b>20.117</b>	<b>8.364</b>	<b>162</b>	<b>62.141</b>
T-1 2009	2.699	6.057	3.529	4.821	2.969	1.236	560	12.285
T-2 2009	2.893	6.187	3.664	5.273	3.013	914	651	12.745
T-3 2009	2.746	5.759	3.446	4.216	3.032	1.543	414	11.950
T-4 2009	3.038	6.244	3.964	4.345	3.263	1.900	700	13.246
<b>2009</b>	<b>11.376</b>	<b>24.247</b>	<b>14.603</b>	<b>18.655</b>	<b>12.278</b>	<b>5.593</b>	<b>2.325</b>	<b>50.226</b>
T-1 2010	2.918	6.403	3.787	5.088	3.364	1.315	423	13.108
<i>T-1 2008</i>	<i>5,6%</i>	<i>37,4%</i>	<i>4,3%</i>	<i>-7,4%</i>	<i>15,7%</i>	<i>4308,4%</i>	<i>-110,1%</i>	<i>17,9%</i>
<i>T-2 2008</i>	<i>24,2%</i>	<i>-6,6%</i>	<i>17,3%</i>	<i>-0,6%</i>	<i>17,4%</i>	<i>-22,5%</i>	<i>-36,5%</i>	<i>7,6%</i>
<i>T-3 2008</i>	<i>-2,9%</i>	<i>22,1%</i>	<i>14,4%</i>	<i>10,3%</i>	<i>19,5%</i>	<i>57,7%</i>	<i>-482,6%</i>	<i>13,4%</i>
<i>T-4 2008</i>	<i>-6,1%</i>	<i>-8,0%</i>	<i>-9,7%</i>	<i>-18,4%</i>	<i>-23,4%</i>	<i>29,9%</i>	<i>397,3%</i>	<i>-8,2%</i>
<b>2008 Var. anual</b>	<b>4,9%</b>	<b>9,2%</b>	<b>6,3%</b>	<b>-4,7%</b>	<b>6,4%</b>	<b>66,2%</b>	<b>-5,9%</b>	<b>7,3%</b>
T-1 2009	-21,4%	-19,0%	-29,7%	-3,3%	-41,4%	-50,3%	1371,4%	-22,9%
T-2 2009	-26,3%	-5,8%	-35,9%	4,0%	-47,7%	-39,1%	1509,5%	-21,4%
T-3 2009	-20,3%	-23,5%	-32,1%	-17,3%	-43,5%	-36,4%	244,5%	-25,5%
T-4 2009	-0,8%	-2,8%	-11,2%	-3,0%	-16,8%	-2,5%	30,0%	-5,0%
<b>2009 Var. anual</b>	<b>-18,0%</b>	<b>-13,4%</b>	<b>-28,0%</b>	<b>-5,0%</b>	<b>-39,0%</b>	<b>-33,1%</b>	<b>1337,2%</b>	<b>-19,2%</b>
T-1 2010	8,1%	5,7%	7,3%	5,5%	13,3%	6,4%	-24,4%	6,7%

# La Rioja

**Gráfico 1.11. Comercio interregional e intrarregional trimestral de La Rioja.**

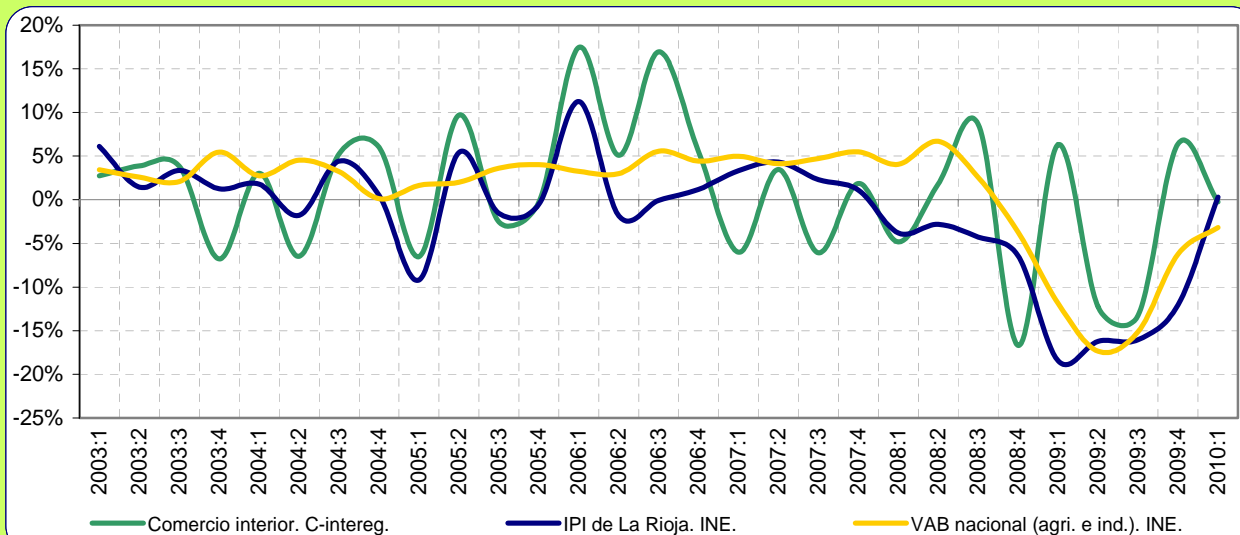
Millones de euros y tasas de variación interanuales.



El **Gráfico 1.11** recoge el comportamiento trimestral del comercio intrarregional e interregional de La Rioja desde el 2003. En primer lugar, llama la atención el fuerte crecimiento de las importaciones interregionales entre los años 2004-2005, con un crecimiento de hasta el 71% en el cuarto trimestre del 2004. Por otro lado, destacan la caída de éste flujo durante el 2006 y la del comercio intrarregional en el 2004. Por el contrario, las exportaciones interregionales han recorrido una trayectoria más moderada. A partir del 2007:3, el comercio intrarregional volvería a registrar tasas negativas, con tres únicos repuntes positivos (2008:4, 2009:3 y 2010:1). Las exportaciones e importaciones interregionales no habrían sufrido la progresiva caída observada en otras comunidades desde el 2008, debido a una cierta compensación de los trimestres más negativos (2008:4, 2009:3 y 2010:1) con otros positivos.

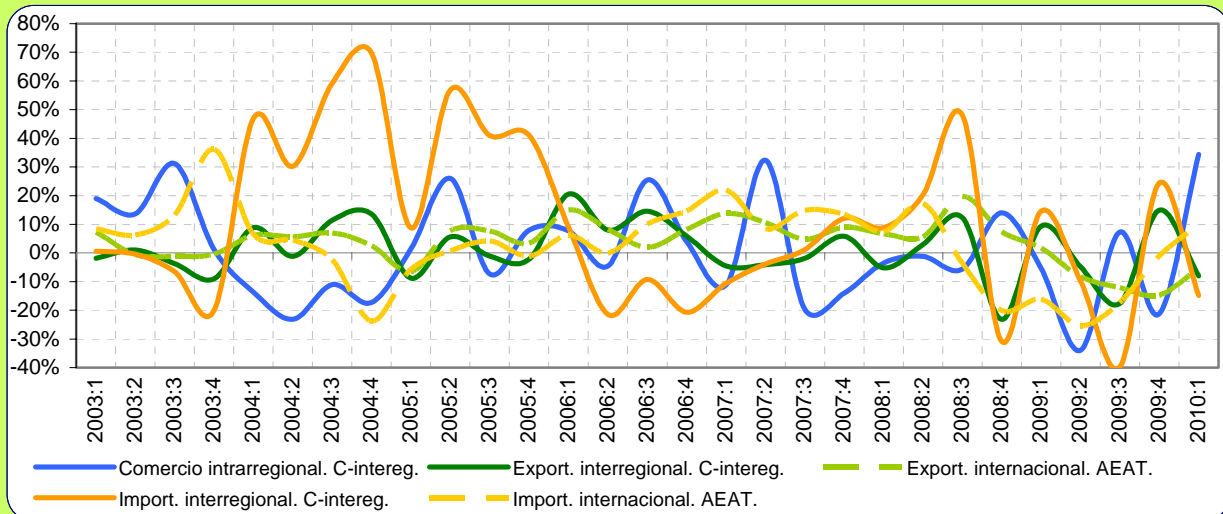
**Gráfico 2.11. El comercio interior de La Rioja y otros indicadores.**

Tasas de variación interanuales.



El **Gráfico 2.11** presenta la evolución del comercio interior de La Rioja, en comparación con la del IPI de la propia comunidad y el VAB nacional (de agricultura e industria). Como se puede observar, existe una evolución similar entre el IPI y el agregado de comercio interior en ciertos periodos. No obstante, aunque las primeras caídas del comercio interior (2007:1) llegaron antes que las del IPI (2008:1), éstas no fueron ininterrumpidas, como en el caso del índice industrial. La caída del VAB nacional se inició algo después (2008:4), pero alcanzaría mínimos similares al del resto de indicadores en el 2009:3. En 2010:1 el IPI y el comercio interior habrían dejado de decrecer. El VAB nacional mostraría aún una tasa negativa. Ésta lleva cayendo desde 2009:3 y ya estaría muy próxima al cero.

**Gráfico 3.11. El comercio de bienes de La Rioja según mercados.**  
Tasas de variación interanuales.



El **Gráfico 3.11** muestra la variación del comercio de La Rioja en relación con todos los mercados. En general, la evolución de sus componentes está comprendida entre tasas moderadas, con la excepción puntual del flujo de importaciones interregionales y del comercio intrarregional. También es de destacar la relativa estabilidad del comercio internacional, con tasas de crecimiento sostenidas desde el 2005 hasta bien entrado el 2008. Concretamente, las importaciones internacionales no entran en tasas negativas hasta el 2008:3 y las exportaciones hasta el 2009:2. El comercio interregional, durante el periodo de crisis, ha sido más fluctuante, predominado en su evolución las tasas negativas. Según los datos del comercio nacional en el 2010:1, el comercio interregional habría vuelto a caer frente al intrarregional. En el caso del comercio internacional el último dato para el 2010:1 ofrece unas importaciones crecientes (9,9%), y unas exportaciones que aún no se habrían recuperado (-5,3%).

**Tabla 2.11. Distribución espacial del comercio de bienes de La Rioja.**  
Millones de euros y tasas de variación interanuales.

Millones de euros y tasas de variación interanuales	Propia CCAA (1)	EXPORTA A		IMPORTA DE		SALDO		PRODUCCIÓN EFECTIVA (1+2+3)
		ESPAÑA (2)	MUNDO (3)	ESPAÑA (4)	MUNDO (5)	ESPAÑA (2-4)	MUNDO (3-5)	
<i>Promedio 95-00</i>	614	2.629	678	2.543	485	86	192	3.920
<i>Promedio 01-07</i>	905	3.180	959	4.013	771	-834	188	5.044
T-1 2008	205	787	310	1.162	251	-375	59	1.301
T-2 2008	309	884	308	1.415	251	-531	57	1.501
T-3 2008	204	956	326	1.745	232	-789	95	1.487
T-4 2008	220	716	312	974	191	-257	121	1.248
<b>2008</b>	<b>938</b>	<b>3.344</b>	<b>1.256</b>	<b>5.295</b>	<b>924</b>	<b>-1.952</b>	<b>331</b>	<b>5.537</b>
T-1 2009	194	860	315	1.331	211	-471	104	1.369
T-2 2009	204	842	282	1.278	187	-436	95	1.328
T-3 2009	219	788	287	1.050	191	-263	95	1.294
T-4 2009	173	823	266	1.210	189	-387	77	1.262
<b>2009</b>	<b>790</b>	<b>3.314</b>	<b>1.150</b>	<b>4.870</b>	<b>778</b>	<b>-1.556</b>	<b>372</b>	<b>5.253</b>
T-1 2010	261	791	298	1.134	231	-343	67	1.350
<i>T-1 2008</i>	-3,6%	-5,2%	6,7%	8,8%	7,4%	-57,7%	3,7%	-2,3%
<i>T-2 2008</i>	-1,2%	2,9%	5,6%	20,3%	17,2%	-67,3%	-26,5%	2,6%
<i>T-3 2008</i>	-5,7%	12,3%	19,7%	48,2%	-3,7%	-141,8%	194,6%	10,9%
<i>T-4 2008</i>	14,1%	-23,1%	7,4%	-30,9%	-20,1%	46,1%	136,2%	-11,8%
<b>2008 Var. anual</b>	<b>0,4%</b>	<b>-3,7%</b>	<b>9,7%</b>	<b>9,6%</b>	<b>-0,3%</b>	<b>-43,7%</b>	<b>52,4%</b>	<b>-0,2%</b>
<i>T-1 2009</i>	-5,3%	9,3%	1,7%	14,6%	-16,2%	-25,7%	78,3%	5,2%
<i>T-2 2009</i>	-34,0%	-4,7%	-8,3%	-9,7%	-25,4%	17,9%	66,9%	-11,5%
<i>T-3 2009</i>	7,3%	-17,6%	-12,2%	-39,8%	-17,3%	66,7%	0,5%	-13,0%
<i>T-4 2009</i>	-21,3%	14,9%	-14,8%	24,3%	-1,0%	-50,3%	-36,4%	1,1%
<b>2009 Var. anual</b>	<b>-15,7%</b>	<b>-0,9%</b>	<b>-8,4%</b>	<b>-8,0%</b>	<b>-15,8%</b>	<b>20,3%</b>	<b>12,2%</b>	<b>-5,1%</b>
T-1 2010	34,4%	-8,0%	-5,3%	-14,8%	9,9%	27,2%	-36,0%	-1,4%

## Anexo Metodológico.

### Breve descripción de la metodología.

- El presente informe recoge la información más destacada procedente de la primera estimación del comercio intrarregional e interregional a nivel trimestral realizada en España hasta la fecha.
- Para ello, en paralelo al procedimiento de estimación de la base de comercio de bienes a nivel anual (Llano et al, 2007, 2009a, 2010a), se han estimado los correspondientes vectores de comercio intrarregional e interregional de cada comunidad autónoma con el Resto de España, estimando para ello los flujos emitidos y recibidos en unidades físicas (Tm.) y monetarias (Euros). Por motivos de espacio este informe se centra exclusivamente en el análisis de los flujos en unidades monetarias.
- La metodología utilizada entronca con los trabajos previos sobre interpolación temporal y estimación de magnitudes trimestrales en España, haciendo uso de los métodos de interpolación de carácter uni-variante y multi-variantes (Chow-Lin y Denton) más eficientes para cada una de las Comunidades Autónomas según los indicadores disponibles y los comportamientos específicos de los residuos.
- La trimestralización del comercio descansa fundamentalmente sobre el uso de indicadores de alta frecuencia relativos a los movimientos intra e interregionales de mercancías en España (carretera y barco fundamentalmente). Como consecuencia se aporta una nueva familia de indicadores “puros” que pueden ser comparados con otros indicadores habituales del análisis coyuntural regional (VAB, IPI's, consumo eléctrico,...).
- Los datos relativos al comercio internacional proceden de la trimestralización de los datos mensuales aportados por la Dirección General de Aduanas de la Agencia Española de Administración Tributaria (AEAT). Nótese que mediante la suma del comercio interior (intra + interregional) y el internacional se dispondría de un indicador adicional sobre la producción de bienes en cada una de las regiones para cada trimestre.

### Referencias Bibliográficas.

- Gallego, N. Llano C., Pérez, J. (2010). El comercio interregional trimestral de bienes en España: metodología y primeros resultados. Documento de Trabajo. Instituto L.R. Klein. Marzo.
- Llano C., Esteban, A., Pérez, J., Pulido, A. (2008): [“La base de datos C-interreg sobre el comercio interregional de bienes en España \(1995-2006\): metodología”](#). Documento de Trabajo. Instituto L.R. Klein. Septiembre.
- Llano C., Esteban, A; Pérez, J.; Pulido, A. (2008): [“Metodología de estimación de la base de datos C-interreg sobre el comercio interregional de bienes en España \(1995-05\)”](#). Ekonomiaz, Nº 69. Vol:III, pp. 244-270.
- Llano, C., Esteban, A., Pulido, A., Pérez, J (2010): [“Opening the Interregional Trade Black Box: The C-interreg Database for the Spanish Economy \(1995-2005\)”](#). International Regional Science Review. doi:10.1177/0160017610370701

### Definiciones y claves interpretativas.

**Exportación (e importación) interregional:** flujos de mercancías con origen (destino) en una comunidad autónoma diferente a la de destino (origen).

**Comercio intrarregional:** flujos de mercancías con origen y destino en la misma comunidad.

**Total exportaciones interregionales:** suma de todas las exportaciones interregionales con origen en una comunidad y destino en el resto.

**Exportaciones nacionales:** suma del comercio intrarregional y exportaciones interregionales con origen en una comunidad.

**Comercio internacional:** flujos de bienes entre una comunidad y el resto del mundo excluido el resto de España.

**Saldo comercial interregional:** diferencia entre las exportaciones e importaciones interregionales de una comunidad autónoma.

**IPI:** Índice de Producción Industrial (INE).

**VAB nacional:** Valor Añadido Bruto nacional del sector agrario e industrial a precios de mercado (Contabilidad Nacional Trimestral del INE)

**VAB regional:** Valor Añadido Bruto del sector agrario e industrial a precios de mercado para aquellas Comunidades Autónomas que lo estiman con periodicidad trimestral. Cada serie corresponde a una fuente diferente.

**Producción efectiva:** la suma del comercio intra y las exportaciones interregionales e internacionales de una comunidad equivale a la producción efectiva de sus sectores productores de bienes (agricultura+industria).

**Nota importante:** las cifras de comercio interregional trimestral no incluyen el comercio de la rama R16 de C-interreg (Producción y distribución de energía eléctrica, gas y agua). Dicha rama sí está incluida en los datos anuales de C-interreg habitualmente utilizados en los análisis estructurales del Proyecto. Según la metodología, los datos trimestrales del periodo 1995-2007 son compatibles con los datos anuales. Los datos de comercio interregional del periodo 2008-2009 no cuentan con restricción anual, y son considerados como una *predicción* dentro del periodo histórico. Sin embargo, los datos de comercio internacional y VAB son definitivos.