



Informe Trimestral

sobre el comercio interregional en España

Marzo de 2010

Institución promotora:



Instituciones patrocinadoras:



INDICE

| | |
|---------------------------|----|
| España..... | 3 |
| Andalucía..... | 6 |
| Canarias..... | 8 |
| Castilla y León..... | 10 |
| Castilla-La Mancha..... | 12 |
| Cataluña..... | 14 |
| Comunidad Valenciana..... | 16 |
| Extremadura..... | 18 |
| Comunidad de Madrid..... | 20 |
| Navarra..... | 22 |
| País Vasco..... | 24 |
| La Rioja..... | 26 |
| Anexo Metodológico..... | 28 |

Nota importante

- En este informe se analizan brevemente la evolución de una colección novedosa de indicadores regionales relativos al comercio interior (intrarregional e interregional) de las comunidades autónomas españolas, que pueden ser comparados con los datos equivalentes de producción y comercio internacional.
- Dichos indicadores han sido estimados en el seno del **Proyecto C-interreg** según la metodología recogida en el **Anexo Metodológico** de este informe y en los documentos y artículos allí citados. Salvo nota en contrario, todas las series incluidas en este informe relativas al comercio interior tienen como fuente el Proyecto C-interreg. Los datos trimestrales son coherentes con los datos anuales estimados en la base de datos del proyecto (sin incluir la rama R16 de producción y distribución de energía eléctrica, gas y agua), que pueden ser consultada en la web www.c-interreg.es.
- El informe recoge la evolución reciente de los indicadores trimestrales de comercio antes mencionados para el conjunto de la economía Española, así como para las once comunidades autónomas que actualmente forman parte de C-interreg. El análisis autonómico queda constituido por una serie de gráficos y tablas comunes. Aunque el análisis se centra en las once comunidades asociadas al proyecto, se quiere hacer hincapié en que la metodología utilizada ha permitido la estimación de series equivalentes y homogéneas para todas y cada una de las comunidades autónomas españolas. La información completa de dicha estimación está disponible para las comunidades asociadas al proyecto. Para cualquier comentario o sugerencia dirigirse a info@c-interreg.es.

Autores del informe¹ ²:

Nuria Gallego López
Carlos Llano Verduras

¹ Los datos y comentarios ofrecidos en este informe recogen las opiniones de los autores, sin que puedan ser atribuidas a las instituciones patrocinadoras del proyecto o a las que originalmente aportaron la información estadística de base. Por ello, los autores asumen los posibles errores que se pudieran contener en el mismo.

² El Proyecto C-interreg quiere mostrar su gratitud a las instituciones colaboradoras del proyecto, la Agencia Española de Administración Tributaria y el Instituto de Estudios Turísticos, así como a todas las instituciones que han facilitado la información de base, con especial mención a la Subdirección General de Estadísticas del Ministerio de Fomento y al Servicio de Estadísticas de Puertos del Estado.

España

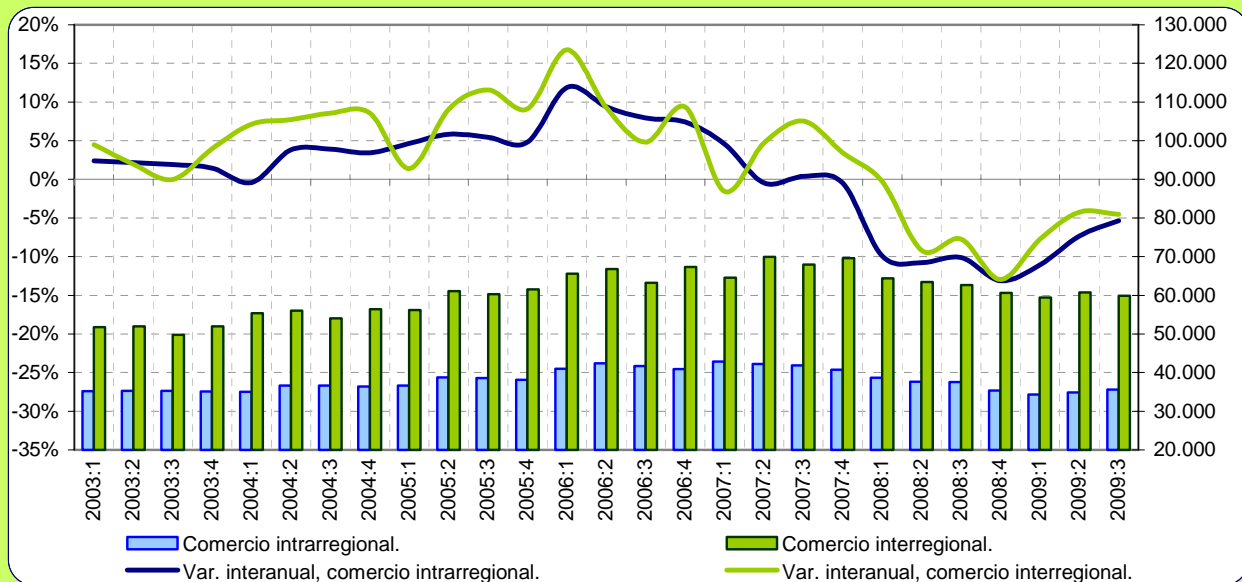
Tabla 1. Distribución geográfica del comercio de bienes en España.

Millones de euros. Los datos anuales de comercio interior del 2008 de C-interreg son una predicción.

| 2008 | Propia CCAA (1) | EXPORTA A | | IMPORTA DE | | SALDO INTERIOR (2-4) | SALDO EXTERIOR (3-5) | PRODUCCIÓN EFECTIVA (1+2+3) |
|--------------------|-----------------|----------------|----------------|----------------|----------------|----------------------|----------------------|-----------------------------|
| | | ESPAÑA (2) | MUNDO (3) | ESPAÑA (4) | MUNDO (5) | | | |
| Andalucía | 17.675 | 26.629 | 16.833 | 22.124 | 27.371 | 4.504 | -10.538 | 61.137 |
| Aragón | 5.643 | 13.959 | 8.483 | 19.337 | 8.054 | -5.378 | 429 | 28.084 |
| Asturias | 3.082 | 7.115 | 3.178 | 7.670 | 4.760 | -554 | -1.582 | 13.375 |
| Baleares | 1.893 | 901 | 1.477 | 5.997 | 1.850 | -5.096 | -374 | 4.270 |
| Canarias | 3.532 | 2.888 | 2.215 | 8.301 | 5.507 | -5.412 | -3.292 | 8.635 |
| Cantabria | 1.482 | 4.233 | 2.404 | 4.861 | 2.640 | -628 | -236 | 8.119 |
| Castilla y León | 10.703 | 17.502 | 9.622 | 21.931 | 9.017 | -4.429 | 605 | 37.827 |
| Castilla-La Mancha | 4.434 | 16.259 | 3.243 | 19.479 | 6.667 | -3.219 | -3.424 | 23.936 |
| Cataluña | 41.355 | 50.644 | 50.514 | 27.464 | 77.127 | 23.180 | -26.613 | 142.514 |
| C. Valenciana | 16.243 | 24.315 | 19.293 | 24.976 | 23.372 | -660 | -4.079 | 59.851 |
| Extremadura | 1.816 | 3.075 | 1.252 | 7.387 | 1.358 | -4.311 | -106 | 6.142 |
| Galicia | 7.964 | 15.282 | 15.740 | 11.001 | 15.496 | 4.280 | 243 | 38.985 |
| C. de Madrid | 13.100 | 22.476 | 21.854 | 30.040 | 61.775 | -7.564 | -39.922 | 57.429 |
| Murcia | 3.333 | 9.126 | 4.588 | 9.351 | 10.287 | -226 | -5.699 | 17.047 |
| Navarra | 3.067 | 9.418 | 6.379 | 8.838 | 4.909 | 580 | 1.470 | 18.864 |
| País Vasco | 13.146 | 24.098 | 20.279 | 17.634 | 20.117 | 6.464 | 162 | 57.522 |
| La Rioja | 820 | 3.224 | 1.256 | 4.755 | 924 | -1.531 | 331 | 5.300 |
| ESPAÑA | 149.286 | 251.144 | 188.608 | 251.144 | 281.232 | 0 | -92.624 | 589.039 |

Gráfico 1. Evolución reciente del comercio interregional e intrarregional en España.

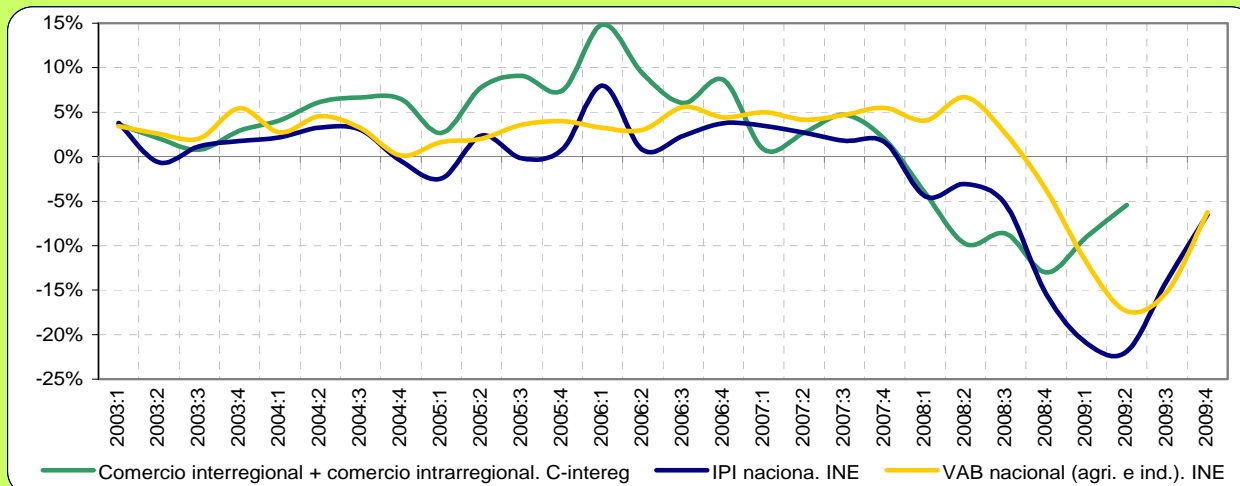
Millones de euros y tasas de variación interanuales.



Desde 2004:I hasta 2007:I, el comercio intrarregional español no ha dejado de crecer, mientras que el comercio interregional (las exportaciones e importaciones interregionales coinciden para el total de España) registró un crecimiento positivo desde el 2003:IV hasta 2007:IV, únicamente interrumpido en 2007:I con una caída del 2%. La crisis económica que está viviendo la economía española se ve reflejada en la estimación del comercio interior, donde el comercio intrarregional ha mostrado tasas en torno al 0% desde 2007:II hasta el 2007:IV, y negativas a partir del 2008:I, en parte como consecuencia del fuerte peso que las mercancías de construcción representan en los flujos de cortas distancias. La caída del comercio interregional se retrasó hasta 2008:I, último trimestre en el que las tasas interanuales dejaron de ser positivas. Desde 2008:IV el comercio intrarregional e interregional han mostrado una reducción en la intensidad de su decrecimiento.

Gráfico 2. Comercio interior, IPI y VAB nacional (agricultura e industria).

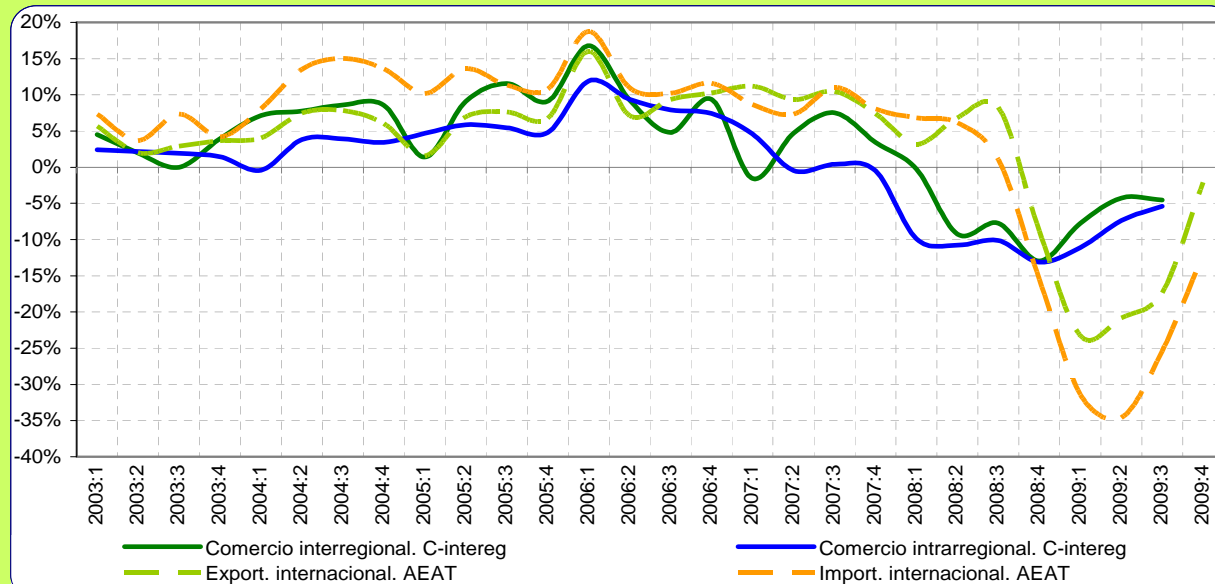
Tasas de variación interanuales.



En el **Gráfico 2** se incluye la suma del comercio intrarregional e interregional, con la intención de disponer de un indicador comparable con el IPI y con el VAB nacional en términos corrientes (agricultura + industria). El VAB nacional es la variable más estable durante todo el periodo. La evolución del IPI es muy similar a la del comercio interior nacional total (intra + interregional). Las diferencias en la evolución de ambas vienen explicadas principalmente por el efecto de los precios, que sólo afectan al indicador de comercio. Las variables recogen la caída de la actividad económica y los primeros indicios de recuperación. La caída del comercio interior se produjo ya desde el 2008:I a la par que la del IPI, mientras que la del VAB nacional se retrasó hasta el 2008:IV. Así mismo, todas las variables consideradas recogen la moderación en la caída, coincidiendo con el 2008:IV para el caso de nuestro indicador de comercio interior, y con el 2009:II para el caso del IPI y del VAB nacional.

Gráfico 3. Evolución interanual del comercio de bienes según mercados.

Tasas de variación interanuales.



El **Gráfico 3** compara la evolución del comercio intra e interregional con el internacional, identificando cierta sincronía entre los flujos y una mayor estabilidad del comercio interior. A partir del 2006:III la evolución del comercio intra e interregional se separa de la del comercio internacional. Concretamente, el comercio intrarregional se estanca durante el periodo 2007:II-2007:IV y comienza a decrecer a partir del 2008:I. El comercio interregional sufre una caída puntual en el 2007:I (-2%), aunque no es hasta 2008:I cuando entra de forma permanente en tasas negativas. La evolución del comercio internacional ha sido en general más dinámica, tanto en los periodos de crecimiento como en los de decrecimiento. Dentro de los flujos internacionales, son las importaciones las que registraron las tasas más fuertes de crecimiento y decrecimiento. Frente a lo observado en el comercio interior, el comercio internacional entra en tasas negativas a partir del 2008:IV., registrándose tasas mínimas en el 2009:II (-34,6%) para las importaciones y en 2009:I (-23,3%) para las exportaciones. Según los últimos datos disponibles para el 2009:IV, el comercio internacional seguiría aun con tasas negativas, aunque con tendencia clara hacia la recuperación.

Tabla 2. Distribución espacial del comercio de bienes de España.

Millones de euros y tasas de variación interanuales.

| Millones de euros y tasas de variación interanuales | Propia CCAA (1) | EXPORTA A | | IMPORTA DE | | SALDO | | PRODUCCIÓN EFECTIVA (1+2+3) |
|---|-----------------|------------|-----------|------------|-----------|--------------|-------------|-----------------------------|
| | | ESPAÑA (2) | MUNDO (3) | ESPAÑA (4) | MUNDO (5) | ESPAÑA (2-4) | MUNDO (3-5) | |
| Promedio 95-00 | 103.414 | 163.194 | 93.514 | 163.194 | 118.968 | 0 | -25.454 | 360.122 |
| Promedio 01-07 | 148.542 | 229.239 | 149.075 | 229.239 | 215.911 | 0 | -66.837 | 526.855 |
| T-1 2007 | 42.884 | 64.569 | 46.888 | 64.569 | 69.379 | 0 | -22.490 | 154.341 |
| T-2 2007 | 42.212 | 69.902 | 47.169 | 69.902 | 71.581 | 0 | -24.412 | 159.283 |
| T-3 2007 | 41.822 | 67.942 | 42.823 | 67.942 | 67.883 | 0 | -25.060 | 152.587 |
| T-4 2007 | 40.729 | 69.605 | 47.664 | 69.605 | 74.002 | 0 | -26.338 | 157.999 |
| 2007 | 167.648 | 272.018 | 184.544 | 272.018 | 282.845 | 0 | -98.301 | 624.210 |
| T-1 2008 | 38.641 | 64.403 | 48.388 | 64.403 | 74.115 | 0 | -25.727 | 151.432 |
| T-2 2008 | 37.662 | 63.460 | 50.385 | 63.460 | 75.979 | 0 | -25.594 | 151.506 |
| T-3 2008 | 37.593 | 62.692 | 46.372 | 62.692 | 68.610 | 0 | -22.237 | 146.657 |
| T-4 2008 | 35.391 | 60.589 | 43.463 | 60.589 | 62.529 | 0 | -19.065 | 139.443 |
| 2008 | 149.286 | 251.144 | 188.608 | 251.144 | 281.232 | 0 | -92.624 | 589.039 |
| T-1 2009 | 34.360 | 59.421 | 37.112 | 59.421 | 50.813 | 0 | -13.701 | 130.893 |
| T-2 2009 | 34.892 | 60.747 | 39.889 | 60.747 | 49.660 | 0 | -9.771 | 135.528 |
| T-3 2009 | 35.572 | 59.858 | 38.322 | 59.858 | 51.175 | 0 | -12.854 | 133.751 |
| T-4 2009 | - | - | 42.540 | - | 54.958 | - | -12.418 | - |
| 2009 Acum. | 104.824 | 180.025 | 157.862 | 180.025 | 206.606 | 0 | -48.744 | 400.172 |
| T-1 2007 | 4,6% | -1,5% | 11,2% | -1,5% | 8,6% | 0,0% | -3,7% | 3,8% |
| T-2 2007 | -0,5% | 4,7% | 9,3% | 4,7% | 7,3% | 0,0% | -3,6% | 4,6% |
| T-3 2007 | 0,4% | 7,5% | 10,5% | 7,5% | 11,0% | 0,0% | -12,0% | 6,2% |
| T-4 2007 | -0,5% | 3,4% | 7,4% | 3,4% | 8,1% | 0,0% | -9,3% | 3,5% |
| 2007 Var. anual | 1,0% | 3,5% | 9,5% | 3,5% | 8,7% | 0,0% | -7,1% | 4,5% |
| T-1 2008 | -9,9% | -0,3% | 3,2% | -0,3% | 6,8% | 0,0% | -14,4% | -1,9% |
| T-2 2008 | -10,8% | -9,2% | 6,8% | -9,2% | 6,1% | 0,0% | -4,8% | -4,9% |
| T-3 2008 | -10,1% | -7,7% | 8,3% | -7,7% | 1,1% | 0,0% | 11,3% | -3,9% |
| T-4 2008 | -13,1% | -13,0% | -8,8% | -13,0% | -15,5% | 0,0% | 27,6% | -11,7% |
| 2008 Var. anual | -11,0% | -7,7% | 2,2% | -7,7% | -0,6% | 0,0% | 5,8% | -5,6% |
| T-1 2009 | -11,1% | -7,7% | -23,3% | -7,7% | -31,4% | 0,0% | 46,7% | -13,6% |
| T-2 2009 | -7,4% | -4,3% | -20,8% | -4,3% | -34,6% | 0,0% | 61,8% | -10,5% |
| T-3 2009 | -5,4% | -4,5% | -17,4% | -4,5% | -25,4% | 0,0% | 42,2% | -8,8% |
| T-4 2009 | - | - | -2,1% | - | -12,1% | - | 34,9% | - |
| 2009 Var. anual | - | - | -16,3% | - | -26,5% | - | 47% | - |

La **Tabla 2** resume la información básica disponible acerca del comercio interior e internacional de bienes para España según la Base de Datos Trimestral de C-intereg.

En las dos primeras filas se recoge el promedio anual del periodo para el que se dispone de información anual completa. En relación a estos datos medios –estructurales- cabe realizar los siguientes comentarios:

- Tal y como se ha comentado en informes previos para dicho periodo, los datos ponen de manifiesto la importancia relativa del comercio interior (intra + interregional) frente al internacional. En términos generales, el mercado más importante para España es ella misma.
- Desde el punto de vista de los saldos, queda de manifiesto el fuerte déficit comercial español en sus intercambios con el resto del mundo, así como su notable empeoramiento en la última parte del periodo considerado (el déficit pasaría de -25.454 Millones de Euros de promedio entre los años 1995 y 2000 a un saldo promedio de -66.837 Millones de Euros entre 2001 y 2007). Lógicamente, para el conjunto de la economía, el saldo interregional es nulo, ya que el total de exportaciones coincide con el de importaciones.

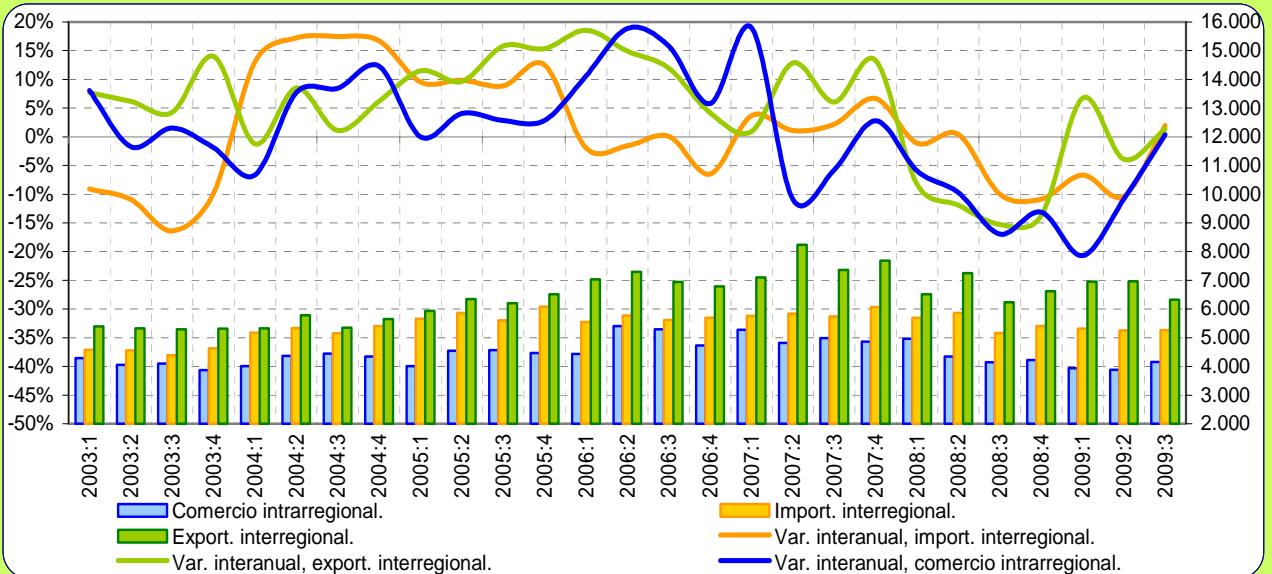
En relación a los datos trimestrales, la tabla recoge los niveles y tasas de variación interanuales de los últimos tres años disponibles. Tal y como ha sido comentado, todos los indicadores considerados recogen la fuerte caída de la actividad económica y de la demanda interior y exterior, con el consecuente impacto sobre el comercio interior e internacional en España.

Como consecuencia del mayor decrecimiento de las importaciones frente a las exportaciones internacionales, el saldo comercial con el Resto del Mundo se habría moderado a los largo de los últimos trimestres.

Andalucía

Gráfico 1.1. Comercio interior trimestral de Andalucía.

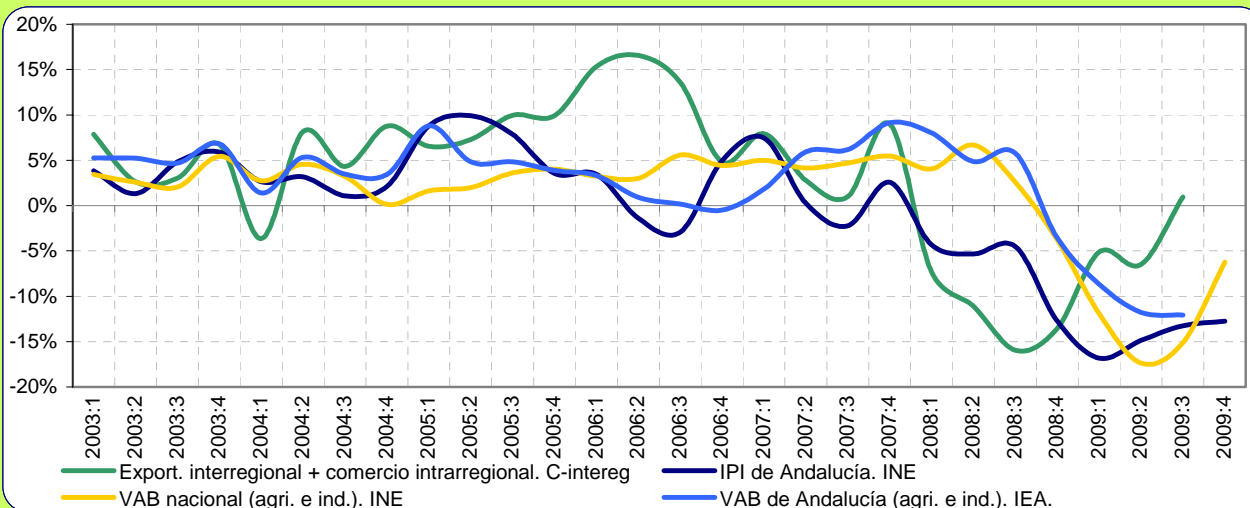
Millones de euros y tasas de variación interanuales.



El **Gráfico 1.1** recoge la evolución reciente del comercio intra e interregional de Andalucía. Desde el 2004:II hasta el 2007:IV las exportaciones interregionales de Andalucía registraron tasas positivas de crecimiento, llegando a máximos en el 2006:I. El comercio intrarregional también creció considerablemente entre el 2004:II y el 2007:I, registrando máximos en el 2006:II y el 2007:I. Posteriormente la crisis económica se ha notado en todas las series, aunque con matices particulares. Las exportaciones interregionales entraron en tasas negativas en el 2008:I alcanzando un mínimo en el 2008:III y registrando tasas positivas en el 2009:I y 2009:III. El comercio intrarregional inició antes su caída (2007:II) habiendo registrado tasas negativas hasta el 2009:II, con la excepción del 2007:IV. La evolución de las importaciones durante la crisis es más moderada, aunque todavía no muestra tasas positivas.

Gráfico 2.1. El comercio interior de Andalucía y otros indicadores.

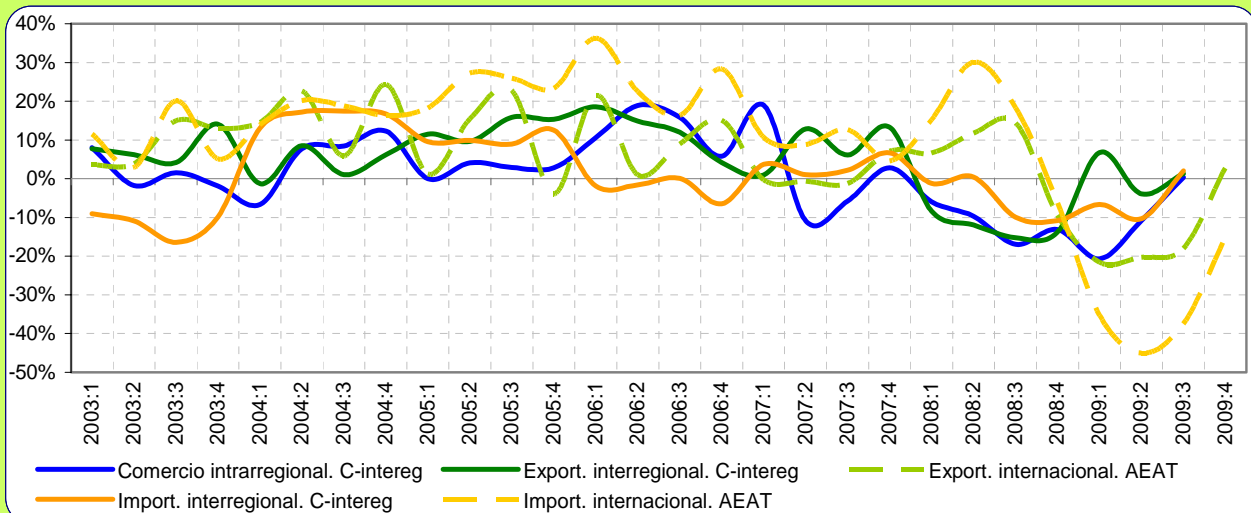
Tasas de variación interanuales.



El **Gráfico 2.1** presenta la evolución del comercio interior con origen en Andalucía (intrarregional más exportaciones interregionales), en comparación con la del IPI y el VAB (agricultura e industria) de Andalucía y el VAB nacional (de agricultura e industria). Como se puede ver, aunque existen ciertas asincronías a lo largo del periodo, todos los indicadores registran la caída de la actividad industrial y las compras dentro de Andalucía y del Resto de España durante la crisis. Así, el agregado del comercio interior y el IPI de Andalucía caen desde el 2008:I, mientras que la caída del VAB regional y nacional se retrasa hasta el 2008:IV. Por otro lado, el indicador de comercio interior para el 2009:III habría abandonado las tasas negativas, mientras que los otros dos indicadores aun siguen decreciendo.

Gráfico 3.1. El comercio de bienes de Andalucía según mercados.

Tasas de variación interanuales.



El **Gráfico 3.1** muestra el comportamiento del comercio andaluz en relación con todos los mercados. El comercio internacional ha tenido un prolongado periodo de crecimiento hasta el 2008:III, fecha a partir de la cual se produjo una fuerte contracción del comercio, con tasas mínimas del -45% para las importaciones (2009:I), y del -21,5% en las exportaciones (2009:I). Todas las series muestran una moderación en la caída desde el 2009:II, que como se comentó para el caso de España, podría estar recogiendo los inicios de la recuperación motivados por las medidas tomadas por los gobiernos de la UE, España y las propias comunidades para impulsar la actividad del sector de la construcción (con influencia principal sobre el comercio intrarregional) y las ventas de automóviles (con influencia sobre el internacional). Las exportaciones internacionales en 2009:IV ya son positivas.

Tabla 2.1. Distribución espacial del comercio de bienes de Andalucía.

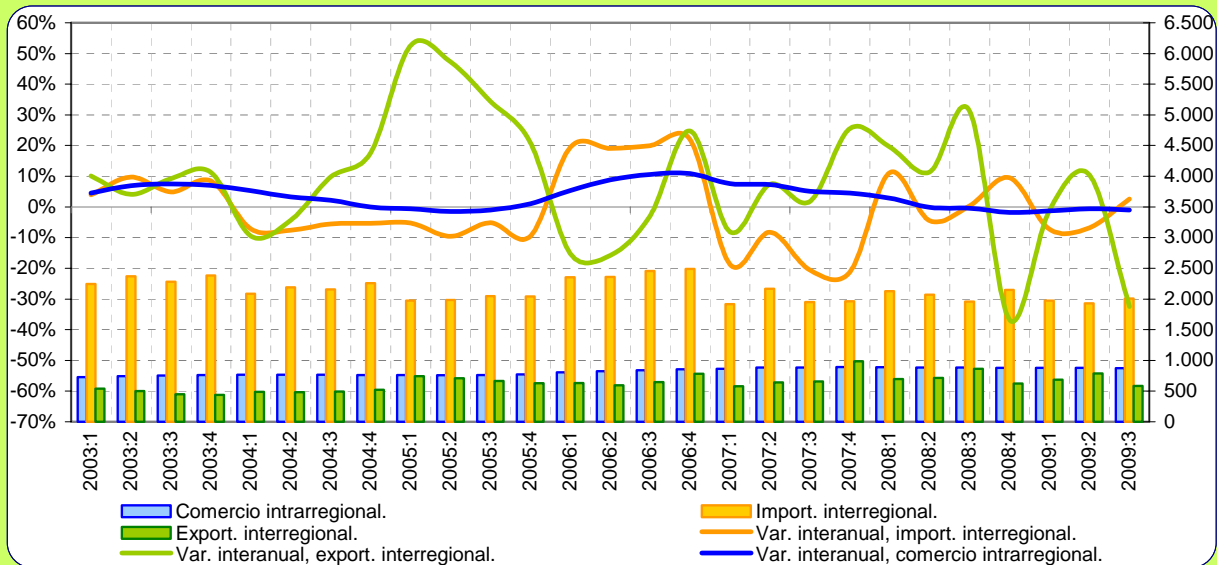
Millones de euros y tasas de variación interanuales.

| Millones de euros y tasas de variación interanuales | Propia CCAA (1) | EXPORTA A | | IMPORTA DE | | SALDO | | PRODUCCIÓN EFECTIVA (1+2+3) |
|---|-----------------|---------------|---------------|---------------|---------------|---------------|----------------|-----------------------------|
| | | ESPAÑA (2) | MUNDO (3) | ESPAÑA (4) | MUNDO (5) | ESPAÑA (2-4) | MUNDO (3-5) | |
| Promedio 95-00 | 11.059 | 15.139 | 8.092 | 15.542 | 8.212 | -403 | -120 | 34.290 |
| Promedio 01-07 | 17.353 | 23.679 | 12.976 | 21.043 | 16.131 | 2.636 | -3.155 | 54.009 |
| T-1 2007 | 5.275 | 7.103 | 4.123 | 5.759 | 5.684 | 1.345 | -1.561 | 16.502 |
| T-2 2007 | 4.816 | 8.234 | 4.218 | 5.833 | 5.850 | 2.401 | -1.632 | 17.267 |
| T-3 2007 | 4.990 | 7.363 | 3.434 | 5.734 | 6.165 | 1.629 | -2.731 | 15.787 |
| T-4 2007 | 4.859 | 7.687 | 4.191 | 6.068 | 6.308 | 1.619 | -2.116 | 16.738 |
| 2007 | 19.940 | 30.387 | 15.966 | 23.393 | 24.007 | 6.994 | -8.041 | 66.294 |
| T-1 2008 | 4.963 | 6.512 | 4.395 | 5.693 | 6.548 | 820 | -2.154 | 15.870 |
| T-2 2008 | 4.348 | 7.252 | 4.714 | 5.859 | 7.612 | 1.393 | -2.898 | 16.313 |
| T-3 2008 | 4.144 | 6.239 | 3.928 | 5.162 | 7.296 | 1.076 | -3.368 | 14.311 |
| T-4 2008 | 4.221 | 6.626 | 3.796 | 5.411 | 5.915 | 1.215 | -2.119 | 14.643 |
| 2008 | 17.675 | 26.629 | 16.833 | 22.124 | 27.371 | 4.504 | -10.538 | 61.137 |
| T-1 2009 | 3.935 | 6.951 | 3.448 | 5.314 | 4.237 | 1.637 | -789 | 14.334 |
| T-2 2009 | 3.877 | 6.969 | 3.758 | 5.253 | 4.186 | 1.715 | -428 | 14.604 |
| T-3 2009 | 4.159 | 6.320 | 3.219 | 5.266 | 4.562 | 1.054 | -1.344 | 13.698 |
| T-4 2009 | - | - | 3.909 | - | 5.024 | - | -1.115 | - |
| 2009 Acum. | 11.971 | 20.240 | 14.334 | 15.833 | 18.009 | 4.407 | -3.675 | 42.636 |
| T-1 2007 | 19,0% | 1,0% | -0,3% | 3,7% | 10,6% | -9,3% | -55,7% | 5,7% |
| T-2 2007 | -10,9% | 12,9% | -0,6% | 1,1% | 8,9% | 57,6% | -44,6% | 1,9% |
| T-3 2007 | -5,7% | 6,1% | -1,3% | 2,2% | 12,6% | 22,6% | -36,8% | 0,5% |
| T-4 2007 | 2,8% | 13,3% | 7,1% | 6,7% | 4,6% | 47,5% | 0,1% | 8,5% |
| 2007 Var. anual | 0,4% | 8,3% | 1,2% | 3,4% | 9,0% | 28,7% | -28,7% | 4,1% |
| T-1 2008 | -5,9% | -8,3% | 6,6% | -1,1% | 15,2% | -39,0% | -37,9% | -3,8% |
| T-2 2008 | -9,7% | -11,9% | 11,8% | 0,4% | 30,1% | -42,0% | -77,6% | -5,5% |
| T-3 2008 | -17,0% | -15,3% | 14,4% | -10,0% | 18,3% | -33,9% | -23,3% | -9,3% |
| T-4 2008 | -13,1% | -13,8% | -9,4% | -10,8% | -6,2% | -24,9% | -0,1% | -12,5% |
| 2008 Var. anual | -11,4% | -12,4% | 5,4% | -5,4% | 14,0% | -35,6% | -31,1% | -7,8% |
| T-1 2009 | -20,7% | 6,7% | -21,5% | -6,6% | -35,3% | 99,7% | -0,1% | -9,7% |
| T-2 2009 | -10,8% | -3,9% | -20,3% | -10,3% | -45,0% | 23,2% | 63,4% | -10,5% |
| T-3 2009 | 0,4% | 1,3% | -18,1% | 2,0% | -37,5% | -2,0% | 85,2% | -4,3% |
| T-4 2009 | - | - | 3,0% | - | -15,1% | - | 60,1% | - |
| 2009 Var. anual | - | - | -14,8% | - | -34,2% | - | 65% | - |

Canarias

Gráfico 1.2. Comercio interior trimestral de Canarias.

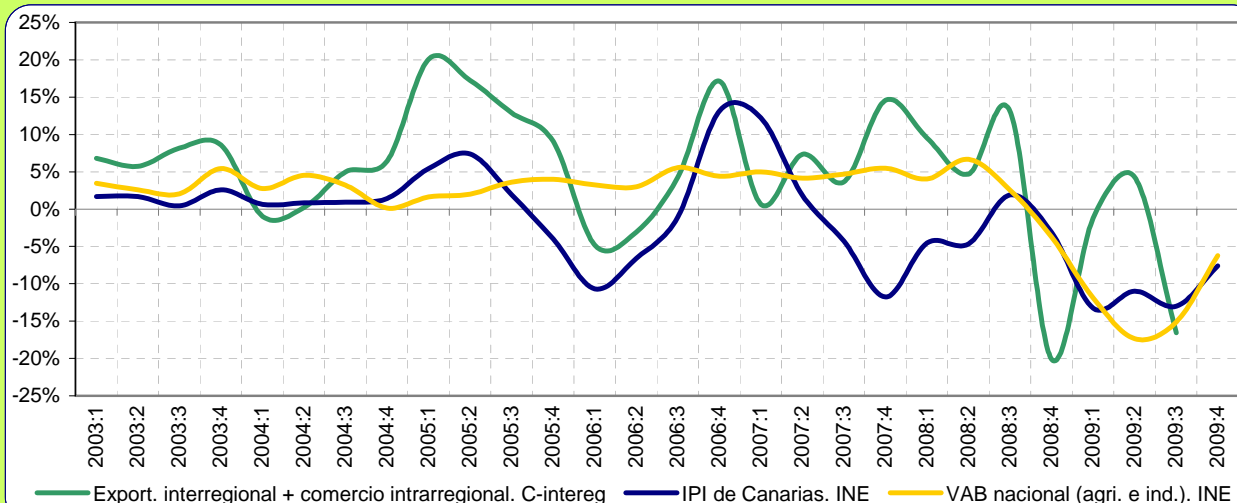
Millones de euros y tasas de variación interanuales.



El **Gráfico 1.2** recoge la evolución trimestral del comercio interior de Canarias, comunidad importadora neta del resto de España. Destaca el fuerte crecimiento de las exportaciones interregionales durante 2004:III-2005:IV, junto con el que se dio entre el 2007:II y el 2008:III, éste último más moderado. Desde 2008:IV la tasa de crecimiento de las exportaciones ha sufrido grandes fluctuaciones, alternando fuertes caídas en 2008:IV (-36,8%) y 2009:III (-32,5%), con una subida del 10,4% en 2009:II. Las importaciones interregionales registraron un fuerte crecimiento durante el 2006 (en torno al 20% trimestral), seguido de una caída igualmente intensa durante el 2007. A partir del 2008:I, las importaciones oscilaron entre tasas positivas (10%) y negativas (-10%), terminando en tasas positivas en el 2009:III. El comercio intrarregional muestra un perfil mucho más estable, con un leve crecimiento sostenido entre el 2005:IV-2008:I, con un máximo en 2006:IV (10%), y tasa negativas cercanas al cero tras el 2008:IV.

Gráfico 2.2. El comercio interior de Canarias y otros indicadores.

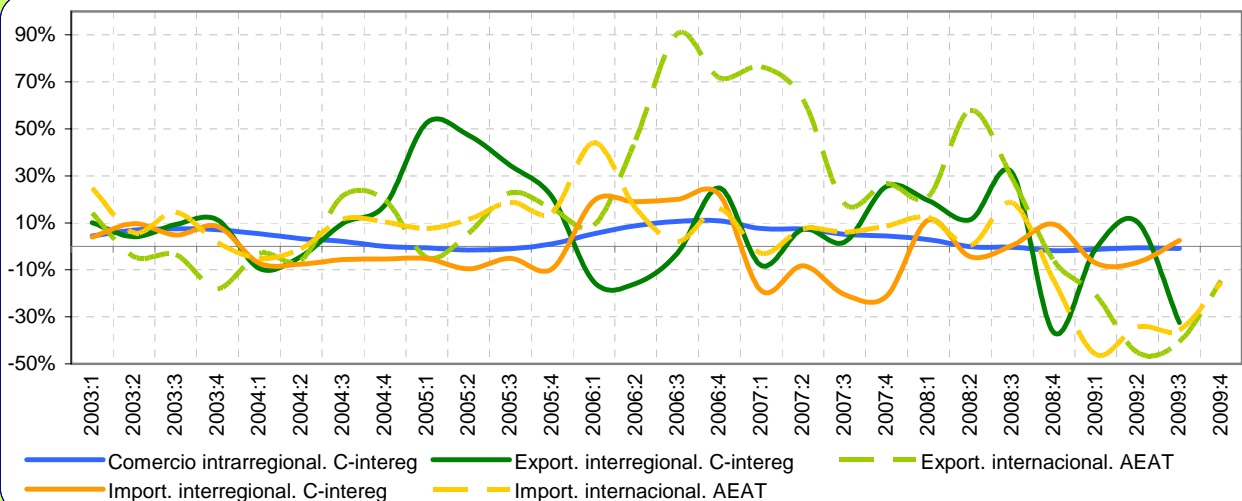
Tasas de variación interanuales.



El **Gráfico 2.2** presenta la evolución del comercio interior con origen en Canarias (intrarregional más exportaciones interregionales), en comparación con la del IPI regional y el VAB nacional (de agricultura e industria). El indicador de comercio refleja una evolución muy parecida a la del IPI hasta 2006:IV. Posteriormente, la evolución se hace más dispar como consecuencia de los fuertes cambios en los precios del petróleo que solo afectan al comercio. El comercio interior ha crecido desde 2006:III hasta el 2008:III. Desde entonces ha alternado tasas interanuales positivas y negativas, predominando el signo negativo. El IPI tomó tasas negativas desde 2007:III, salvo en 2008:III, coincidiendo su recaida con la del VAB nacional. El IPI y el VAB desaceleran la caída desde el 2009:II.

Gráfico 3.2. El comercio de bienes de Canarias según mercados.

Tasas de variación interanuales.



El **Gráfico 3.2** muestra el comportamiento del comercio canario en relación con todos los mercados: intrarregional, interregional e internacional. Desde el 2006:II al 2008:III, se produjo un fuerte crecimiento de las exportaciones internacionales de Canarias con dos máximos: 90% en 2006:III y 57,8% 2008:II. Este hecho está relacionado con el incremento del precio del petróleo en dicho periodo. La evolución del comercio interior es menos volátil que la del internacional. Es interesante comprobar como el 2008:IV supuso para el comercio internacional, y en menor medida para el intrarregional y las exportaciones interregionales, una ruptura en su senda de crecimiento. Durante el resto del periodo, el comercio internacional es el que experimenta el mayor ajuste, registrando tasas máximas de decrecimiento para la importaciones del 46% en 2009:I y del 45,3% para las exportaciones en el 2009:II.

Tabla 2.2. Distribución espacial del comercio de bienes de Canarias.

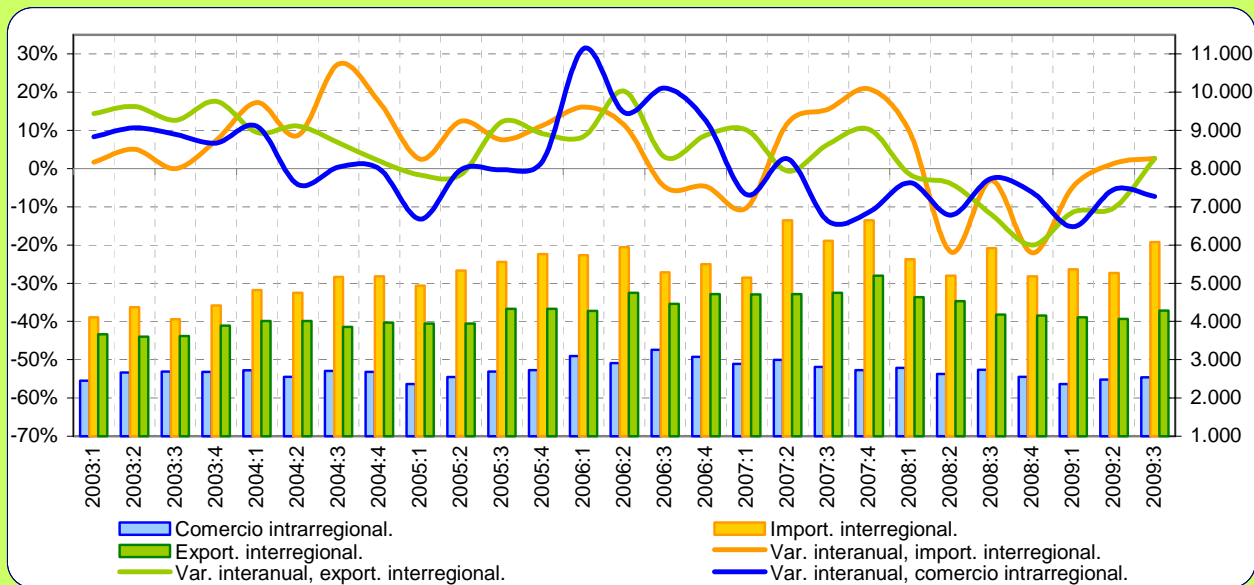
Millones de euros y tasas de variación interanuales.

| Millones de euros y tasas de variación interanuales | Propia CCAA (1) | EXPORTA A | | IMPORTA DE | | SALDO | | PRODUCCIÓN EFECTIVA (1+2+3) |
|---|-----------------|------------|-----------|------------|-----------|--------------|-------------|-----------------------------|
| | | ESPAÑA (2) | MUNDO (3) | ESPAÑA (4) | MUNDO (5) | ESPAÑA (2-4) | MUNDO (3-5) | |
| Promedio 95-00 | 2.065 | 1.417 | 666 | 7.188 | 2.841 | -5.771 | -2.175 | 4.148 |
| Promedio 01-07 | 3.071 | 2.246 | 996 | 8.744 | 4.163 | -6.498 | -3.166 | 6.313 |
| T-1 2007 | 865 | 580 | 453 | 1.914 | 1.249 | -1.334 | -796 | 1.898 |
| T-2 2007 | 885 | 639 | 397 | 2.165 | 1.320 | -1.525 | -922 | 1.922 |
| T-3 2007 | 885 | 657 | 428 | 1.950 | 1.287 | -1.293 | -859 | 1.969 |
| T-4 2007 | 893 | 983 | 521 | 1.962 | 1.469 | -979 | -948 | 2.397 |
| 2007 | 3.528 | 2.859 | 1.799 | 7.991 | 5.325 | -5.132 | -3.525 | 8.186 |
| T-1 2008 | 890 | 693 | 549 | 2.127 | 1.402 | -1.434 | -853 | 2.132 |
| T-2 2008 | 884 | 712 | 627 | 2.068 | 1.325 | -1.356 | -698 | 2.223 |
| T-3 2008 | 881 | 862 | 551 | 1.957 | 1.526 | -1.096 | -975 | 2.294 |
| T-4 2008 | 877 | 622 | 488 | 2.148 | 1.254 | -1.527 | -766 | 1.986 |
| 2008 | 3.532 | 2.888 | 2.215 | 8.301 | 5.507 | -5.412 | -3.292 | 8.635 |
| T-1 2009 | 878 | 685 | 435 | 1.973 | 756 | -1.288 | -321 | 1.999 |
| T-2 2009 | 878 | 786 | 343 | 1.929 | 870 | -1.142 | -527 | 2.007 |
| T-3 2009 | 873 | 582 | 327 | 2.007 | 982 | -1.425 | -655 | 1.781 |
| T-4 2009 | - | - | 416 | - | 1.061 | - | -645 | - |
| 2009 Acum. | 2.629 | 2.053 | 1.521 | 5.908 | 3.670 | -3.855 | -2.148 | 5.787 |
| T-1 2007 | 7,6% | -8,2% | 76,5% | -18,8% | -3,0% | 22,7% | 22,8% | 12,2% |
| T-2 2007 | 7,3% | 7,4% | 62,5% | -8,2% | 7,5% | 13,5% | 6,2% | 15,4% |
| T-3 2007 | 5,1% | 1,8% | 18,1% | -20,6% | 6,0% | 28,6% | -0,8% | 6,5% |
| T-4 2007 | 4,5% | 25,6% | 26,6% | -21,2% | 8,6% | 42,6% | -0,8% | 17,0% |
| 2007 Var. anual | 6,1% | 7,7% | 41,1% | -17,3% | 4,8% | 26,8% | 7,4% | 12,8% |
| T-1 2008 | 2,9% | 19,5% | 21,1% | 11,1% | 12,2% | -7,5% | -7,2% | 12,3% |
| T-2 2008 | -0,1% | 11,4% | 57,8% | -4,5% | 0,4% | 11,1% | 24,3% | 15,7% |
| T-3 2008 | -0,4% | 31,2% | 28,9% | 0,4% | 18,6% | 15,3% | -13,5% | 16,5% |
| T-4 2008 | -1,8% | -36,8% | -6,3% | 9,5% | -14,7% | -56,0% | 19,2% | -17,1% |
| 2008 Var. anual | 0,1% | 1,0% | 23,1% | 3,9% | 3,4% | -5,5% | 6,6% | 5,5% |
| T-1 2009 | -1,3% | -1,1% | -20,7% | -7,3% | -46,0% | 10,2% | 62,4% | -6,2% |
| T-2 2009 | -0,6% | 10,4% | -45,3% | -6,7% | -34,3% | 15,7% | 24,5% | -9,7% |
| T-3 2009 | -1,0% | -32,5% | -40,7% | 2,5% | -35,6% | -30,1% | 32,8% | -22,4% |
| T-4 2009 | - | - | -14,7% | - | -15,4% | - | 15,8% | - |
| 2009 Var. anual | - | - | -31,3% | - | -33,4% | - | 35% | - |

Castilla y León

Gráfico 1.3. Comercio interior trimestral de Castilla y León.

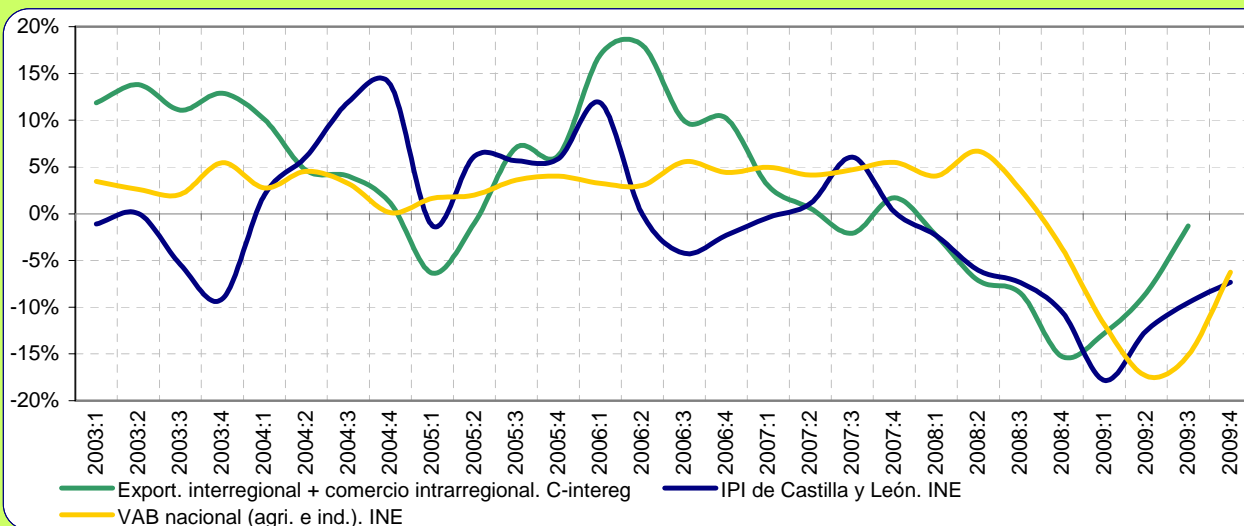
Millones de euros y tasas de variación interanuales.



El **Gráfico 1.3** recoge la evolución del comercio interior de Castilla y León. En el año 2007, se observa un fuerte crecimiento interanual de las exportaciones e importaciones interregionales, principalmente en el segundo y cuarto trimestre. Por el contrario, el comercio intrarregional ha registrado una tasa negativa desde el tercer trimestre de 2007, prácticamente hasta la actualidad. Adicionalmente, a partir del segundo trimestre del 2008, el comercio interregional de la región ha registrado tasas negativas. En este contexto, las importaciones interregionales habrían empezado a crecer en el 2009:II, mientras que las exportaciones lo hacen en el 2009:III.

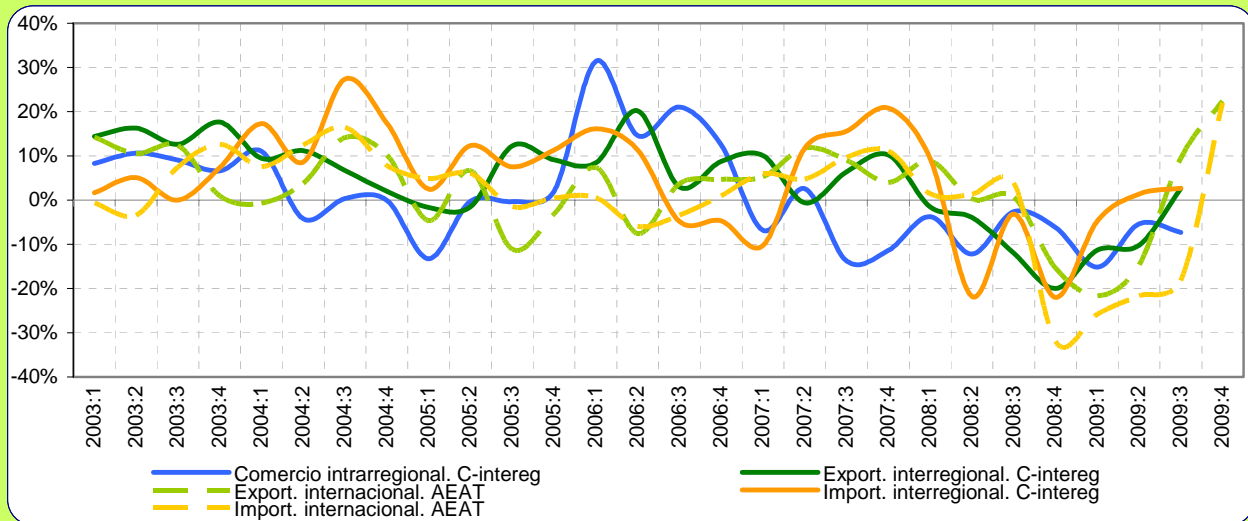
Gráfico 2.3. El comercio interior de Castilla y León y otros indicadores.

Tasas de variación interanuales.



El **Gráfico 2.3** presenta la evolución del comercio interior de Castilla y León, en comparación con la del IPI de la región y el VAB nacional (de agricultura e industria). La evolución del IPI es la más similar a la del agregado del comercio interior a lo largo del periodo. Desde el cuarto trimestre del 2007, ambas series decrecen de una forma más intensa que el VAB nacional. En el comercio interior se observa una desaceleración de la caída a partir del 2008:IV, a partir del siguiente trimestre lo hará la tasa del IPI, y no es hasta 2009:II cuando lo hace el VAB nacional, iniciando una senda ininterrumpida de recuperación hacia las tasas positivas, sin que aun se hayan alcanzado en el 2009:IV.

Gráfico 3.3. El comercio de bienes de Castilla y León según mercados.
Tasas de variación interanuales.



En el **Gráfico 3.3.** se muestra el comportamiento del comercio de Castilla y León en todos los mercados: intrarregional, interregional e internacional. A partir del primer trimestre del 2008 todos los flujos experimentan fuertes caídas, las mayores del periodo. El comercio internacional es el más afectado, registrando tasas máximas de decrecimiento (-32%) en el 2008:IV y del (-21%) para las importaciones en 2009:I. Tras esta fuerte caída, la recuperación ha sido igualmente rápida. Así, la caída de las importaciones internacionales habrían comenzado a desacelerarse en el 2008:IV, mientras que las exportaciones lo hacían en el 2009:I. Ambas series alcanzaron tasas positivas superiores al 20% en el 2009:IV. La reciente recuperación de las exportaciones internacionales en Castilla y León está muy relacionada con la recuperación del comercio de automóviles, bienes de equipo y en menor medida de bienes de consumo duradero y alimentos.

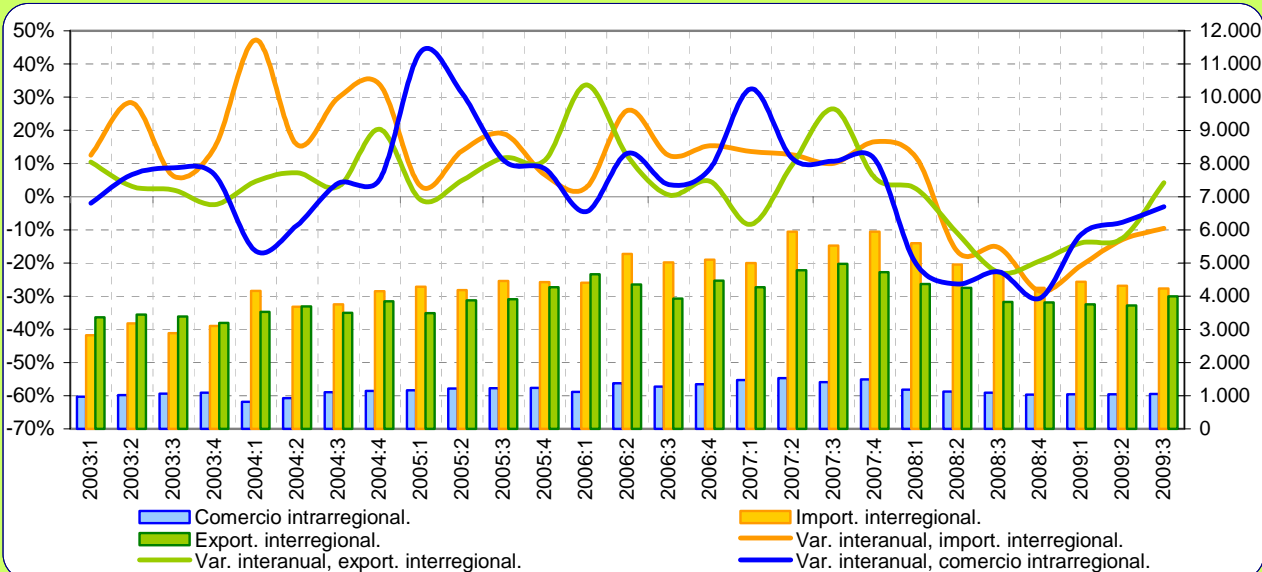
Tabla 2.3. Distribución espacial del comercio de bienes de Castilla y León.
Millones de euros y tasas de variación interanuales.

| Millones de euros y tasas de variación interanuales | Propia CCAA (1) | EXPORTA A | | IMPORTA DE | | SALDO | | PRODUCCIÓN EFECTIVA (1+2+3) |
|---|-----------------|------------|-----------|------------|-----------|--------------|-------------|-----------------------------|
| | | ESPAÑA (2) | MUNDO (3) | ESPAÑA (4) | MUNDO (5) | ESPAÑA (2-4) | MUNDO (3-5) | |
| Promedio 95-00 | 7.677 | 12.130 | 6.111 | 13.496 | 6.157 | -1.365 | -46 | 25.918 |
| Promedio 01-07 | 10.670 | 15.847 | 8.835 | 19.836 | 8.694 | -3.990 | 141 | 35.351 |
| T-1 2007 | 2.889 | 4.709 | 2.414 | 5.146 | 2.432 | -437 | -17 | 10.012 |
| T-2 2007 | 2.991 | 4.717 | 2.672 | 6.647 | 2.458 | -1.930 | 214 | 10.380 |
| T-3 2007 | 2.812 | 4.747 | 2.214 | 6.111 | 2.187 | -1.364 | 27 | 9.773 |
| T-4 2007 | 2.726 | 5.195 | 2.468 | 6.646 | 2.632 | -1.451 | -164 | 10.389 |
| 2007 | 11.418 | 19.367 | 9.769 | 24.549 | 9.709 | -5.182 | 60 | 40.554 |
| T-1 2008 | 2.782 | 4.637 | 2.627 | 5.630 | 2.466 | -994 | 161 | 10.046 |
| T-2 2008 | 2.626 | 4.532 | 2.679 | 5.200 | 2.490 | -668 | 189 | 9.836 |
| T-3 2008 | 2.739 | 4.178 | 2.228 | 5.919 | 2.272 | -1.741 | -44 | 9.145 |
| T-4 2008 | 2.556 | 4.155 | 2.088 | 5.182 | 1.789 | -1.026 | 299 | 8.800 |
| 2008 | 10.703 | 17.502 | 9.622 | 21.931 | 9.017 | -4.429 | 605 | 37.827 |
| T-1 2009 | 2.360 | 4.111 | 2.059 | 5.366 | 1.830 | -1.255 | 228 | 8.529 |
| T-2 2009 | 2.484 | 4.068 | 2.286 | 5.272 | 1.950 | -1.204 | 336 | 8.838 |
| T-3 2009 | 2.540 | 4.287 | 2.440 | 6.078 | 1.858 | -1.791 | 581 | 9.266 |
| T-4 2009 | - | - | 2.556 | - | 2.183 | - | 373 | - |
| 2009 Acum. | 7.383 | 12.466 | 9.341 | 16.716 | 7.822 | -4.250 | 1.518 | 26.633 |
| T-1 2007 | -6,8% | 10,1% | 5,2% | -10,3% | 6,0% | 70,0% | -2832,0% | 3,5% |
| T-2 2007 | 2,5% | -0,6% | 11,8% | 11,8% | 4,8% | -61,1% | 381,4% | 3,2% |
| T-3 2007 | -13,8% | 6,4% | 9,0% | 15,6% | 9,7% | -64,9% | -28,4% | 0,2% |
| T-4 2007 | -11,4% | 10,2% | 4,0% | 20,8% | 11,1% | -84,6% | -4457,9% | 2,2% |
| 2007 Var. anual | -7,6% | 6,4% | 7,5% | 9,3% | 7,8% | -21,4% | -31,4% | 2,3% |
| T-1 2008 | -3,7% | -1,5% | 8,8% | 9,4% | 1,4% | -127,3% | 1025,6% | 0,3% |
| T-2 2008 | -12,2% | -3,9% | 0,2% | -21,8% | 1,3% | 65,4% | -11,8% | -5,2% |
| T-3 2008 | -2,6% | -12,0% | 0,6% | -3,1% | 3,8% | -27,6% | -261,0% | -6,4% |
| T-4 2008 | -6,2% | -20,0% | -15,4% | -22,0% | -32,0% | 29,2% | 282,0% | -15,3% |
| 2008 Var. anual | -6,3% | -9,6% | -1,5% | -13,1% | -7,1% | 14,5% | 915,5% | -6,7% |
| T-1 2009 | -15,2% | -11,3% | -21,6% | -4,7% | -25,8% | -26,3% | 41,9% | -15,1% |
| T-2 2009 | -5,4% | -10,2% | -14,6% | 1,4% | -21,7% | -80,2% | 77,9% | -10,2% |
| T-3 2009 | -7,3% | 2,6% | 9,5% | 2,7% | -18,2% | -2,9% | 1430,7% | 1,3% |
| T-4 2009 | - | - | 22,4% | - | 22,0% | - | 24,8% | - |
| 2009 Var. anual | - | - | -2,9% | - | -13,2% | - | 151% | - |

Castilla-La Mancha

Gráfico 1.4. Comercio interior trimestral de Castilla-La Mancha.

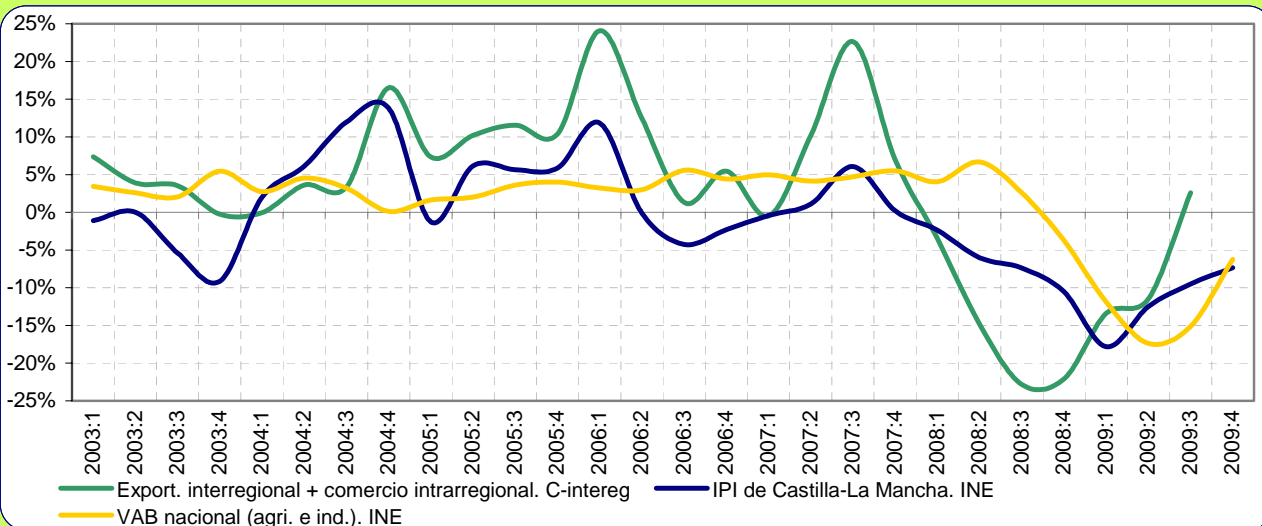
Millones de euros y tasas de variación interanuales.



El **Gráfico 1.4** recoge los niveles y las tasas interanuales de todos los componentes del comercio interior de Castilla-La Mancha. En el año 2007, únicamente se dio una tasa de crecimiento negativa en las exportaciones interregionales (2007:I). Sin embargo, desde el inicio del 2008, la evolución de todos los componentes es muy negativa, observándose una clara recuperación a partir del 2008:IV. Aunque con los datos disponibles al cierre de este informe tan solo las exportaciones interregionales de Castilla-La Mancha habrían remontado las tasas negativas, la tendencia del comercio intrarregional y de las importaciones se estarían acercando progresivamente a las tasas positivas.

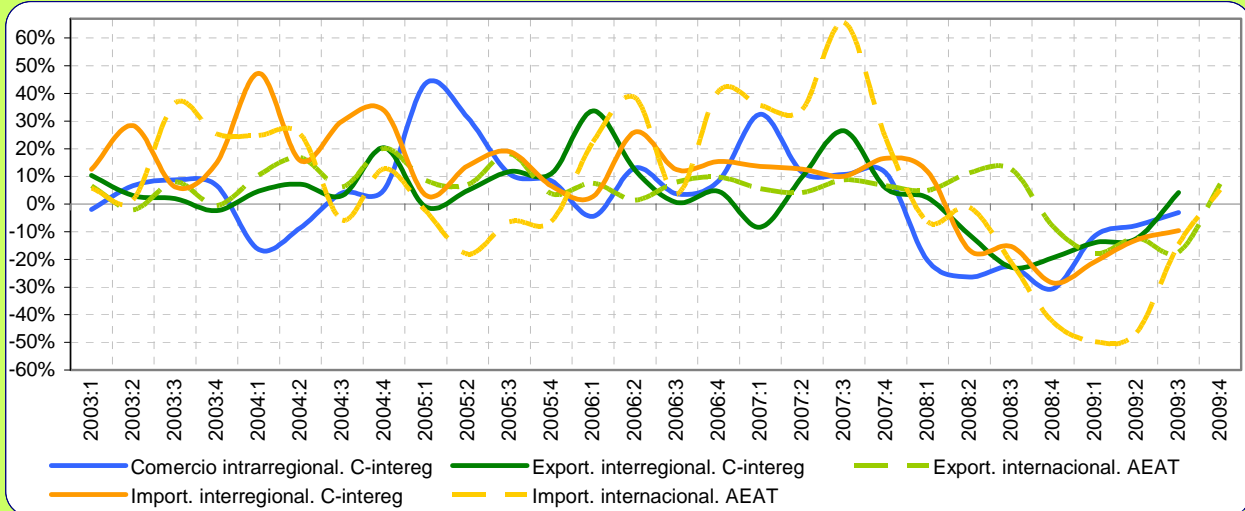
Gráfico 2.4. El comercio interior de Castilla-La Mancha y otros indicadores.

Tasas de variación interanuales.



El **Gráfico 2.4** presenta la evolución del comercio intrarregional y de las exportaciones interregionales de Castilla-La Mancha, en comparación con su propio IPI y el VAB nacional (de agricultura e industria). Como se puede observar, existe una evolución similar entre el IPI y el agregado de comercio interior con origen en la región. Desde el primer trimestre de 2008 ambas series decrecen fuertemente, siendo más acusada la caída del agregado de comercio interior. La mayor caída del indicador de comercio interno se produjo en 2008:III (-22,9%) mientras que la del IPI se produjo en el 2009:I y la del VAB en el 2009:II. Igualmente rápida parece ser la recuperación del comercio interior, que ya habría alcanzado tasas positivas en el tercer trimestre del 2009, mientras que los otros dos indicadores siguen aun con tasas negativas aunque en fase de moderación.

Gráfico 3.4. El comercio de bienes de Castilla-La Mancha según mercados.
Tasas de variación interanuales.



El **Gráfico 3.4** recoge la evolución conjunta de todos los mercados para Castilla-La Mancha. Del análisis del gráfico se deduce que las exportaciones internacionales son el flujo más estable, mientras que las importaciones internacionales es el que presenta los cambios más abruptos (subida del 65% en 2007:III y caída del -49% en 2009:I). Lógicamente, en el caso de Castilla-La Mancha, esta evolución está marcada por el sector del refino de productos petrolíferos, y por la evolución del precio del petróleo. A partir del 2008, prácticamente todos los flujos recogen tasas fuertemente negativas, siendo las exportaciones internacionales las más resistente a la baja, que no decrecerán hasta el 2008:IV, alcanzando un valor mínimo del -17,8% en 2009:I. En 2009:III las exportaciones interregionales habrían entrado en tasas positivas mientras que las exportaciones e importaciones interregionales lo habrían hecho en el 2009:IV.

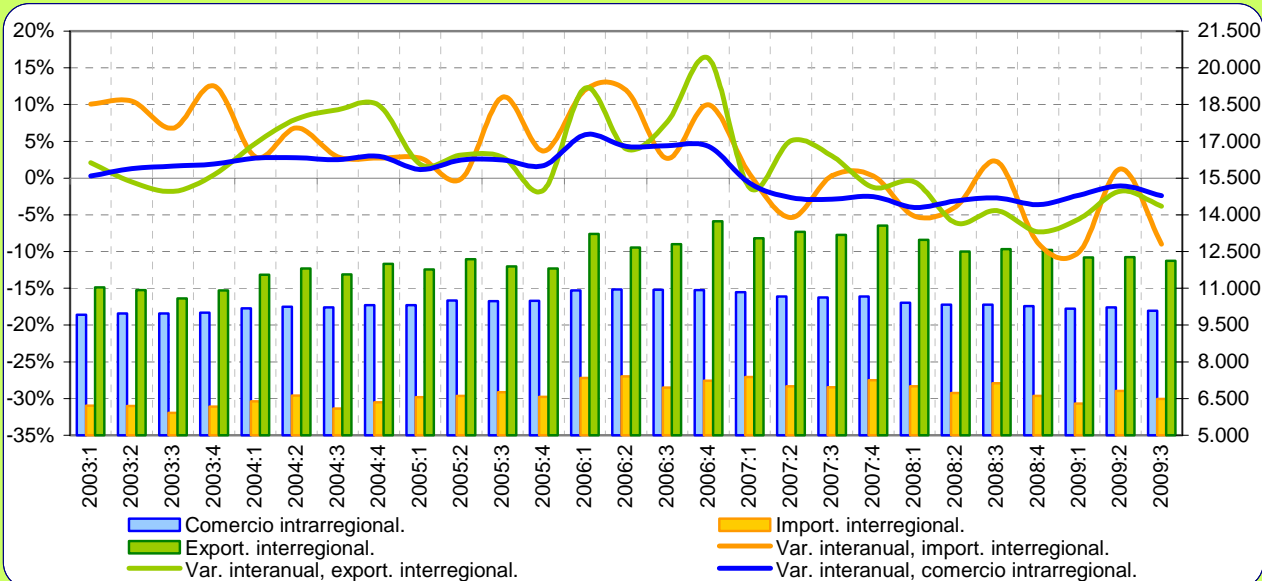
Tabla 2.4. Distribución espacial del comercio de bienes de Castilla-La Mancha.
Millones de euros y tasas de variación interanuales.

| Millones de euros y tasas de variación interanuales | Propia CCAA (1) | EXPORTA A | | IMPORTA DE | | SALDO | | PRODUCCIÓN EFECTIVA (1+2+3) |
|---|-----------------|------------|-----------|------------|-----------|--------------|-------------|-----------------------------|
| | | ESPAÑA (2) | MUNDO (3) | ESPAÑA (4) | MUNDO (5) | ESPAÑA (2-4) | MUNDO (3-5) | |
| Promedio 95-00 | 2.763 | 9.543 | 1.457 | 9.186 | 2.199 | 357 | -741 | 13.763 |
| Promedio 01-07 | 4.497 | 15.161 | 2.506 | 15.673 | 5.139 | -512 | -2.633 | 22.164 |
| T-1 2007 | 1.478 | 4.270 | 742 | 5.005 | 2.072 | -735 | -1.330 | 6.490 |
| T-2 2007 | 1.533 | 4.779 | 724 | 5.942 | 2.023 | -1.162 | -1.299 | 7.036 |
| T-3 2007 | 1.409 | 4.970 | 819 | 5.527 | 1.883 | -558 | -1.064 | 7.198 |
| T-4 2007 | 1.495 | 4.724 | 803 | 5.946 | 2.169 | -1.222 | -1.366 | 7.023 |
| 2007 | 5.914 | 18.743 | 3.089 | 22.420 | 8.148 | -3.677 | -5.059 | 27.746 |
| T-1 2008 | 1.178 | 4.371 | 778 | 5.595 | 1.939 | -1.225 | -1.161 | 6.327 |
| T-2 2008 | 1.129 | 4.247 | 805 | 4.955 | 2.000 | -708 | -1.195 | 6.181 |
| T-3 2008 | 1.090 | 3.833 | 922 | 4.679 | 1.484 | -846 | -562 | 5.845 |
| T-4 2008 | 1.037 | 3.809 | 738 | 4.250 | 1.244 | -441 | -506 | 5.584 |
| 2008 | 4.434 | 16.259 | 3.243 | 19.479 | 6.667 | -3.219 | -3.424 | 23.936 |
| T-1 2009 | 1.044 | 3.760 | 640 | 4.435 | 975 | -675 | -335 | 5.443 |
| T-2 2009 | 1.041 | 3.718 | 706 | 4.313 | 1.072 | -594 | -365 | 5.466 |
| T-3 2009 | 1.057 | 3.993 | 761 | 4.231 | 1.267 | -238 | -506 | 5.811 |
| T-4 2009 | - | - | 792 | - | 1.309 | - | -517 | - |
| 2009 Acum. | 3.142 | 11.472 | 2.899 | 12.979 | 4.622 | -1.507 | -1.724 | 16.721 |
| T-1 2007 | 32,5% | -8,4% | 5,6% | 13,6% | 35,6% | -388,2% | -61,2% | 0,2% |
| T-2 2007 | 11,4% | 9,8% | 4,2% | 12,6% | 34,3% | -25,9% | -60,0% | 9,5% |
| T-3 2007 | 10,7% | 26,5% | 8,7% | 10,1% | 65,7% | 48,9% | -177,7% | 20,8% |
| T-4 2007 | 11,3% | 5,7% | 6,7% | 16,6% | 23,5% | -93,7% | -36,2% | 6,9% |
| 2007 Var. anual | 15,8% | 7,6% | 6,4% | 13,2% | 37,5% | -53,7% | -67,3% | 9,1% |
| T-1 2008 | -20,3% | 2,4% | 4,9% | 11,8% | -6,4% | -66,7% | 12,7% | -2,5% |
| T-2 2008 | -26,3% | -11,1% | 11,2% | -16,6% | -1,2% | 39,1% | 8,1% | -12,2% |
| T-3 2008 | -22,6% | -22,9% | 12,5% | -15,4% | -21,2% | -51,6% | 47,2% | -18,8% |
| T-4 2008 | -30,6% | -19,4% | -8,2% | -28,5% | -42,6% | 63,9% | 62,9% | -20,5% |
| 2008 Var. anual | -25,0% | -13,3% | 5,0% | -13,1% | -18,2% | 12,4% | 32,3% | -13,7% |
| T-1 2009 | -11,4% | -14,0% | -17,8% | -20,7% | -49,7% | 44,9% | 71,1% | -14,0% |
| T-2 2009 | -7,8% | -12,4% | -12,3% | -13,0% | -46,4% | 16,0% | 69,4% | -11,6% |
| T-3 2009 | -3,0% | 4,2% | -17,5% | -9,6% | -14,6% | 71,9% | 10,0% | -0,6% |
| T-4 2009 | - | - | 7,3% | - | 5,2% | - | -2,2% | - |
| 2009 Var. anual | - | - | -10,6% | - | -30,7% | - | 50% | - |

Cataluña

Gráfico 1.5. Comercio interior trimestral de Cataluña.

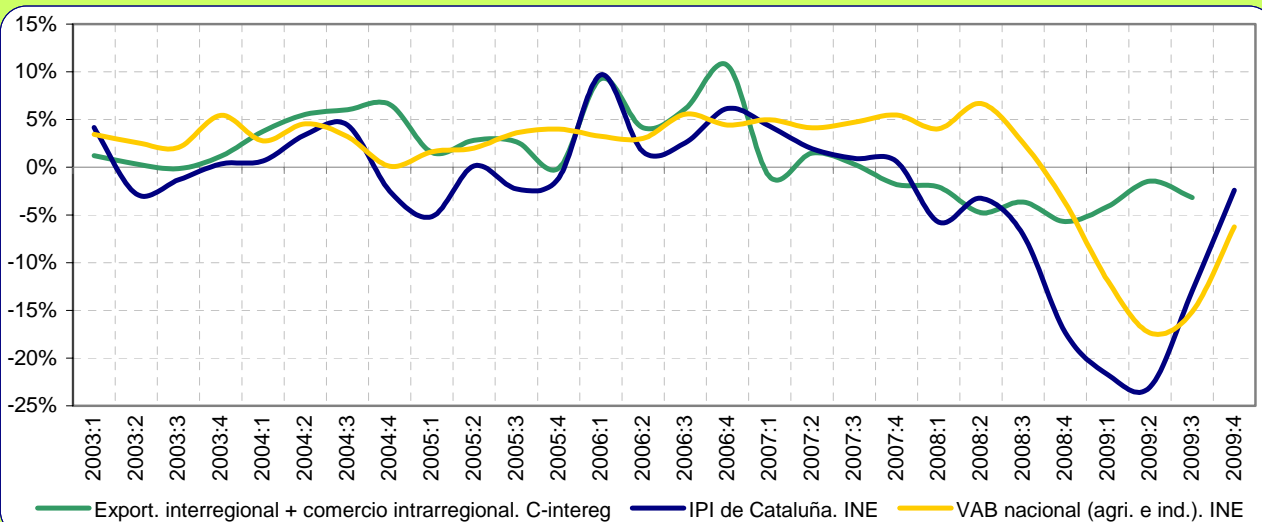
Millones de euros y tasas de variación interanuales.



El **Gráfico 1.5** recoge la evolución reciente del comercio interior de Cataluña, la comunidad que habitualmente presenta el mayor saldo positivo en el comercio con el resto de España. El comercio intrarregional, flujo tradicionalmente estable dentro de la economía catalana, registró una tasa de crecimiento levemente negativa desde el 2007:I. Las exportaciones interregionales se han reducido de forma continuada desde el cuarto trimestre de dicho año, dándose en el cuarto trimestre del 2008 su tasa de decrecimiento máxima (-7,3%). Las importaciones interregionales han tomado tasas de crecimiento fluctuantes alrededor del cero desde el primer trimestres del 2007.

Gráfico 2.5. El comercio interior de Cataluña y otros indicadores.

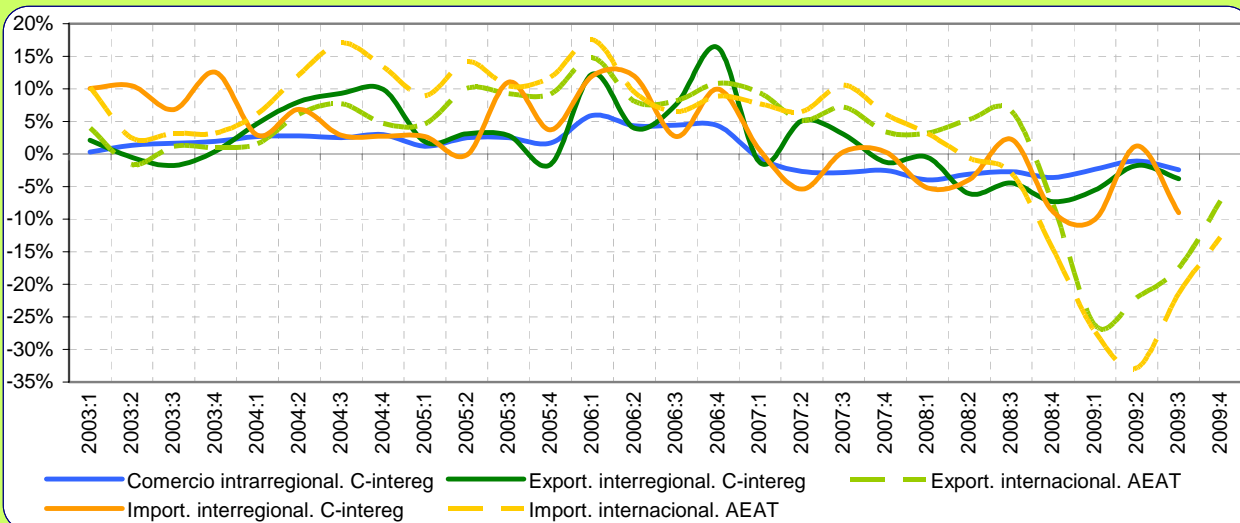
Tasas de variación interanuales.



El **Gráfico 2.5** presenta la evolución del comercio intrarregional y de las exportaciones interregionales de Cataluña, en comparación con su propio IPI y el VAB nacional (de agricultura e industria). Las tasas de crecimiento del IPI de la comunidad y del agregado de comercio interior han evolucionado de forma similar a lo largo del periodo. Ya desde el primer trimestre del 2008, ambas series decrecen de forma más acusada que el VAB nacional. Sin embargo, el agregado del comercio interior con origen en Cataluña se muestra más estable que el IPI, que en el 2009:II caía por debajo del -20%. A partir de este periodo, tanto el IPI como el VAB registran una desaceleración en las tasas negativas, mientras que el comercio parece recaer, aunque desde tasas más moderadas que las de los otros dos indicadores.

Gráfico 3.5. El comercio de bienes de Cataluña según mercados.

Tasas de variación interanuales.



En el **Gráfico 3.5** se muestra el comportamiento del comercio catalán en relación con todos los mercados. El comercio internacional es el que ha sufrido una caída más rápida y profunda en contraste con el comercio interior cuyo valor máximo de decrecimiento se ha estimado en las importaciones interregionales (-10,1%) del 2009:I. Dentro del comercio internacional, han sido las importaciones las que han sufrido tasas de crecimiento negativas más altas, alcanzando un mínimo de -32,8% en el segundo trimestre del 2009. La caída del comercio interior ha sido menos pronunciada pero más larga en el tiempo: el comercio intrarregional entraba en tasas negativas en el 2007:I, registrando un mínimo en 2008:I (-4%), mientras que las exportaciones interregionales comenzaron a decrecer en el 2007:IV con un mínimo en el 2008:IV (-7,3%).

Tabla 2.5. Distribución espacial del comercio de bienes de Cataluña.

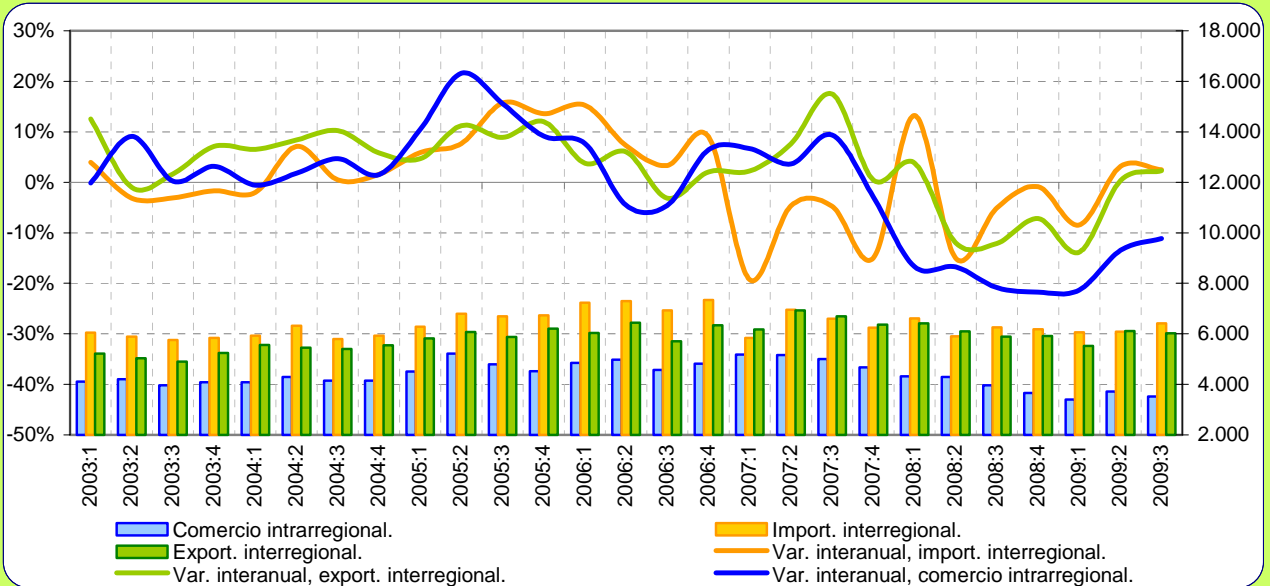
Millones de euros y tasas de variación interanuales.

| Millones de euros y tasas de variación interanuales | Propia CCAA (1) | EXPORTA A | | IMPORTA DE | | SALDO | | PRODUCCIÓN EFECTIVA (1+2+3) |
|---|-----------------|------------|-----------|------------|-----------|--------------|-------------|-----------------------------|
| | | ESPAÑA (2) | MUNDO (3) | ESPAÑA (4) | MUNDO (5) | ESPAÑA (2-4) | MUNDO (3-5) | |
| Promedio 95-00 | 31.095 | 37.029 | 25.250 | 20.368 | 34.808 | 16.661 | -9.557 | 93.374 |
| Promedio 01-07 | 41.097 | 47.502 | 41.212 | 25.719 | 62.673 | 21.784 | -21.461 | 129.811 |
| T-1 2007 | 10.845 | 13.046 | 12.661 | 7.384 | 20.019 | 5.662 | -7.357 | 36.552 |
| T-2 2007 | 10.664 | 13.307 | 12.479 | 7.005 | 20.492 | 6.302 | -8.013 | 36.450 |
| T-3 2007 | 10.620 | 13.186 | 11.717 | 6.968 | 19.020 | 6.217 | -7.303 | 35.524 |
| T-4 2007 | 10.659 | 13.558 | 12.821 | 7.252 | 20.683 | 6.306 | -7.863 | 37.037 |
| 2007 | 42.788 | 53.097 | 49.678 | 28.609 | 80.215 | 24.487 | -30.537 | 145.563 |
| T-1 2008 | 10.414 | 12.980 | 13.066 | 7.002 | 20.653 | 5.978 | -7.587 | 36.459 |
| T-2 2008 | 10.333 | 12.498 | 13.134 | 6.729 | 20.362 | 5.769 | -7.228 | 35.965 |
| T-3 2008 | 10.334 | 12.602 | 12.490 | 7.125 | 18.458 | 5.477 | -5.969 | 35.425 |
| T-4 2008 | 10.275 | 12.565 | 11.825 | 6.608 | 17.654 | 5.957 | -5.829 | 34.664 |
| 2008 | 41.355 | 50.644 | 50.514 | 27.464 | 77.127 | 23.180 | -26.613 | 142.514 |
| T-1 2009 | 10.172 | 12.259 | 9.635 | 6.298 | 15.016 | 5.962 | -5.382 | 32.066 |
| T-2 2009 | 10.222 | 12.275 | 10.239 | 6.813 | 13.679 | 5.462 | -3.439 | 32.736 |
| T-3 2009 | 10.085 | 12.122 | 10.305 | 6.484 | 14.498 | 5.638 | -4.193 | 32.511 |
| T-4 2009 | - | - | 10.979 | - | 15.402 | - | -4.423 | - |
| 2009 Acum. | 30.478 | 36.656 | 41.157 | 19.595 | 58.595 | 17.061 | -17.438 | 97.313 |
| T-1 2007 | -0,7% | -1,3% | 9,4% | 0,6% | 7,7% | -3,6% | -4,9% | 2,3% |
| T-2 2007 | -2,7% | 5,1% | 5,2% | -5,4% | 6,5% | 19,7% | -8,6% | 2,7% |
| T-3 2007 | -2,9% | 3,0% | 7,2% | 0,3% | 10,6% | 6,2% | -16,5% | 2,5% |
| T-4 2007 | -2,5% | -1,3% | 3,4% | 0,3% | 6,1% | -3,0% | -10,9% | -0,1% |
| 2007 Var. anual | -2,2% | 1,3% | 6,2% | -1,1% | 7,6% | 4,2% | -10,1% | 1,8% |
| T-1 2008 | -4,0% | -0,5% | 3,2% | -5,2% | 3,2% | 5,6% | -3,1% | -0,3% |
| T-2 2008 | -3,1% | -6,1% | 5,2% | -3,9% | -0,6% | -8,5% | 9,8% | -1,3% |
| T-3 2008 | -2,7% | -4,4% | 6,6% | 2,2% | -3,0% | -11,9% | 18,3% | -0,3% |
| T-4 2008 | -3,6% | -7,3% | -7,8% | -8,9% | -14,6% | -5,5% | 25,9% | -6,4% |
| 2008 Var. anual | -3,3% | -4,6% | 1,7% | -4,0% | -3,8% | -5,3% | 12,9% | -2,1% |
| T-1 2009 | -2,3% | -5,5% | -26,3% | -10,1% | -27,3% | -0,3% | 29,1% | -12,0% |
| T-2 2009 | -1,1% | -1,8% | -22,0% | 1,2% | -32,8% | -5,3% | 52,4% | -9,0% |
| T-3 2009 | -2,4% | -3,8% | -17,5% | -9,0% | -21,5% | 2,9% | 29,7% | -8,2% |
| T-4 2009 | - | - | -7,2% | - | -12,8% | - | 24,1% | - |
| 2009 Var. anual | - | - | -18,5% | - | -24,0% | - | 34% | - |

Comunidad Valenciana

Gráfico 1.6. Comercio interior trimestral de la Comunidad Valenciana.

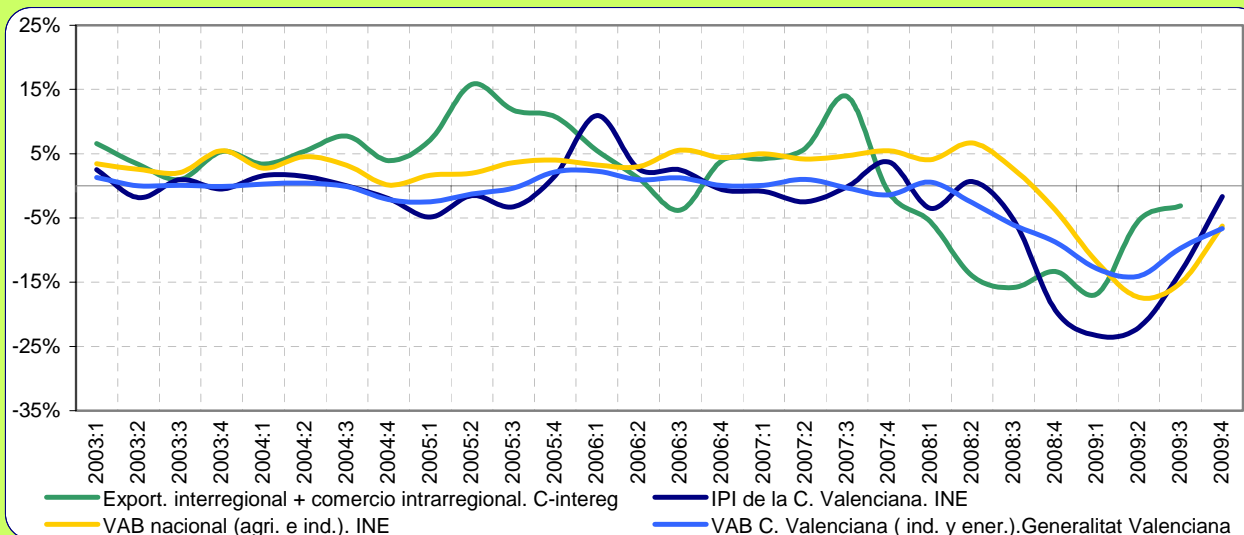
Millones de euros y tasas de variación interanuales.



El **Gráfico 1.6** recoge la evolución reciente del comercio intra e interregional de la Comunidad Valenciana. Desde el 2007:I las importaciones interregionales siguen una senda de decrecimiento hasta el 2009:II, sólo interrumpida por un repunte en el 2008:I. Las exportaciones interregionales, aunque han registrado tasas de crecimiento negativas entre el 2008:II-2009:I, llevarían ya dos trimestres con tasas positivas (2009:II-2009:III). El comercio intrarregional, a parte de una caída puntual en el 2006:II-2006:III, se adentran en tasas negativas en el 2007:IV, donde se mantiene hasta la actualidad mostrando una cierta desaceleración en la caída a partir del 2009:I.

Gráfico 2.6. El comercio interior de la Comunidad Valenciana y otros indicadores.

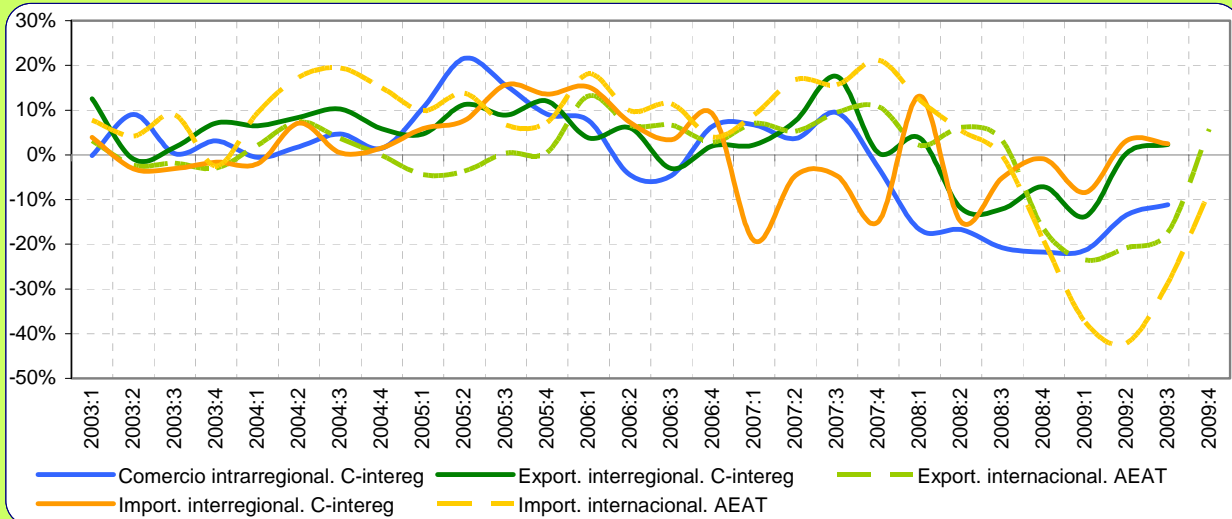
Tasas de variación interanuales.



El **Gráfico 2.6** presenta la evolución del comercio interior de la Comunidad Valenciana, en comparación con su IPI y el VAB nacional (de agricultura e industria). La caída del agregado del comercio interior (comercio intrarregional y las exportaciones interregionales) se inició antes (2007:IV) que la del IPI (2008:III), la del VAB regional industrial (2008:II) y la del VAB nacional (2008:IV), aunque los mínimos alcanzados por el IPI regional son inferiores (en torno al -24% en 2009:I). Igualmente, la moderación de la caída del comercio interior y del IPI se inicia antes (2009:I) que en los VABs (2009:II). Con los datos disponibles al cierre de este informe para los cuatro indicadores comparados aun no se habrían registrado tasas positivas en ninguno de ellos, aunque todos estarían cerca. Como se ha indicado antes, la lenta recuperación del agregado de comercio interior está provocada por el comercio intrarregional.

Gráfico 3.6. El comercio de bienes de la Comunidad Valenciana según mercados.

Tasas de variación interanuales.



El **Gráfico 3.6** muestra el comportamiento del comercio en relación con los principales mercados geográficos. En el caso de la Comunidad Valenciana, la caída del comercio internacional durante la crisis ha llegado más tarde que en el comercio interior, dándose sus primeras tasas de crecimiento negativas entre el 2008:III-2008:IV. Sin embargo a partir de éste momento, su caída es más fuerte, con mínimos en las importaciones internacionales del -42.1% (2009:II). Por el contrario, aunque el comercio interregional inició antes su caída (2008:II), ya desde el 2009:II estaría registrando tasas de crecimientos interanuales positivas. Por su parte, el comercio intrarregional, muy vinculado a los movimientos de materiales de construcción y al material de la industria auxiliar del automóvil y productos agrícolas, seguiría con tasas bajas (-11% en el 2009:III). En el 2009:IV las exportaciones internacionales ya estarían registrando tasas positivas, mientras que a las importaciones les faltaría poco.

Tabla 2.6. Distribución espacial del comercio de bienes de la Comunidad Valenciana.

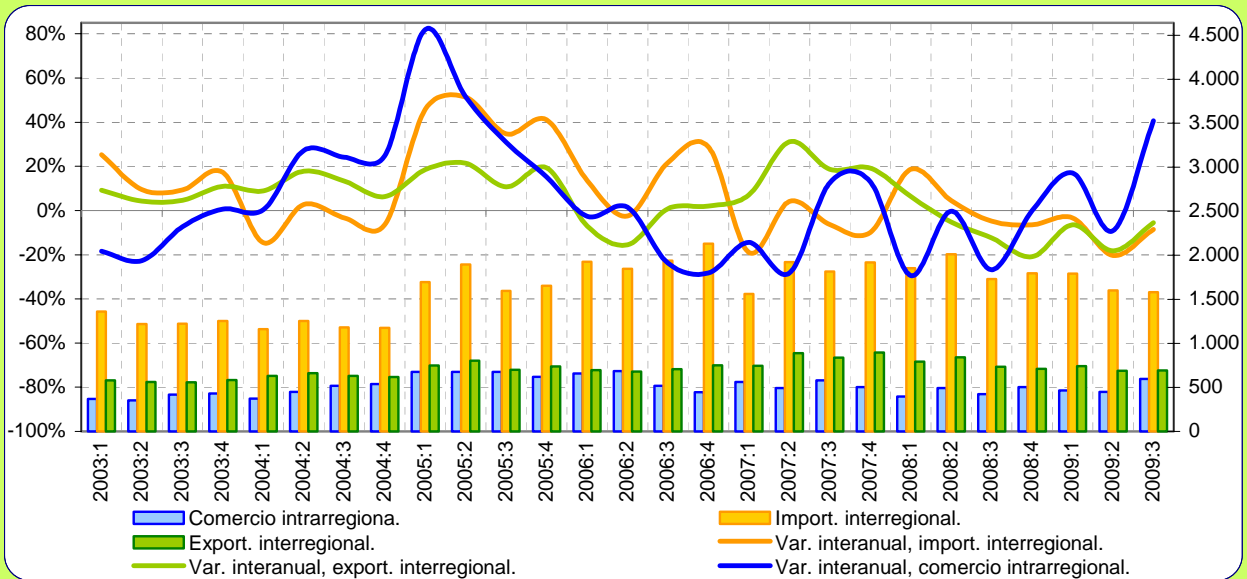
Millones de euros y tasas de variación interanuales.

| Millones de euros y tasas de variación interanuales | Propia CCAA (1) | EXPORTA A | | IMPORTA DE | | SALDO | | PRODUCCIÓN EFECTIVA (1+2+3) |
|---|-----------------|---------------|---------------|---------------|---------------|----------------|---------------|-----------------------------|
| | | ESPAÑA (2) | MUNDO (3) | ESPAÑA (4) | MUNDO (5) | ESPAÑA (2-4) | MUNDO (3-5) | |
| Promedio 95-00 | 11.881 | 17.150 | 12.471 | 18.565 | 9.277 | -1.416 | 3.194 | 41.502 |
| Promedio 01-07 | 17.411 | 22.335 | 17.380 | 25.114 | 17.296 | -2.780 | 84 | 57.126 |
| T-1 2007 | 5.186 | 6.179 | 5.204 | 5.845 | 5.627 | 334 | -424 | 16.568 |
| T-2 2007 | 5.162 | 6.928 | 4.804 | 6.955 | 6.312 | -27 | -1.508 | 16.895 |
| T-3 2007 | 5.006 | 6.703 | 4.276 | 6.599 | 5.639 | 104 | -1.364 | 15.985 |
| T-4 2007 | 4.678 | 6.369 | 5.366 | 6.246 | 5.920 | 123 | -554 | 16.414 |
| 2007 | 20.032 | 26.179 | 19.650 | 25.645 | 23.499 | 534 | -3.849 | 65.862 |
| T-1 2008 | 4.319 | 6.413 | 5.313 | 6.616 | 6.316 | -203 | -1.003 | 16.046 |
| T-2 2008 | 4.299 | 6.098 | 5.101 | 5.907 | 6.656 | 191 | -1.555 | 15.498 |
| T-3 2008 | 3.964 | 5.892 | 4.407 | 6.263 | 5.619 | -371 | -1.211 | 14.263 |
| T-4 2008 | 3.661 | 5.912 | 4.471 | 6.189 | 4.781 | -277 | -310 | 14.044 |
| 2008 | 16.243 | 24.315 | 19.293 | 24.976 | 23.372 | -660 | -4.079 | 59.851 |
| T-1 2009 | 3.398 | 5.529 | 4.063 | 6.058 | 3.953 | -529 | 110 | 12.990 |
| T-2 2009 | 3.721 | 6.118 | 4.041 | 6.094 | 3.851 | 24 | 190 | 13.880 |
| T-3 2009 | 3.523 | 6.026 | 3.641 | 6.418 | 4.008 | -391 | -366 | 13.191 |
| T-4 2009 | - | - | 4.729 | - | 4.388 | - | 341 | - |
| 2009 Acum. | 10.642 | 17.673 | 16.475 | 18.570 | 16.200 | -896 | 275 | 40.061 |
| T-1 2007 | 6,7% | 2,3% | 7,0% | -19,3% | 9,0% | 127,9% | -40,0% | 5,1% |
| T-2 2007 | 3,6% | 7,6% | 5,3% | -4,6% | 16,8% | 96,9% | -79,8% | 5,7% |
| T-3 2007 | 9,4% | 17,5% | 9,5% | -4,7% | 15,6% | 108,5% | -40,4% | 12,7% |
| T-4 2007 | -2,9% | 0,4% | 10,8% | -14,9% | 21,2% | 112,3% | -1289,1% | 2,6% |
| 2007 Var. anual | 4,1% | 6,7% | 8,1% | -11,0% | 15,6% | 112,5% | -78,8% | 6,3% |
| T-1 2008 | -16,7% | 3,8% | 2,1% | 13,2% | 12,2% | -160,7% | -136,7% | -3,2% |
| T-2 2008 | -16,7% | -12,0% | 6,2% | -15,1% | 5,4% | 816,0% | -3,1% | -8,3% |
| T-3 2008 | -20,8% | -12,1% | 3,1% | -5,1% | -0,4% | -457,3% | 11,2% | -10,8% |
| T-4 2008 | -21,7% | -7,2% | -16,7% | -0,9% | -19,2% | -325,2% | 44,0% | -14,4% |
| 2008 Var. anual | 4,1% | -7,1% | -1,8% | -2,6% | -0,5% | -223,6% | -6,0% | -9,1% |
| T-1 2009 | -21,3% | -13,8% | -23,5% | -8,4% | -37,4% | -161,2% | 111,0% | -19,0% |
| T-2 2009 | -13,4% | 0,3% | -20,8% | 3,2% | -42,1% | -87,4% | 112,2% | -10,4% |
| T-3 2009 | -11,1% | 2,3% | -17,4% | 2,5% | -28,7% | -5,4% | 69,7% | -7,5% |
| T-4 2009 | - | - | 5,8% | - | -8,2% | - | 209,9% | - |
| 2009 Var. anual | - | - | -14,6% | - | -30,7% | - | 107% | - |

Extremadura

Gráfico 1.7. Comercio interior trimestral de Extremadura.

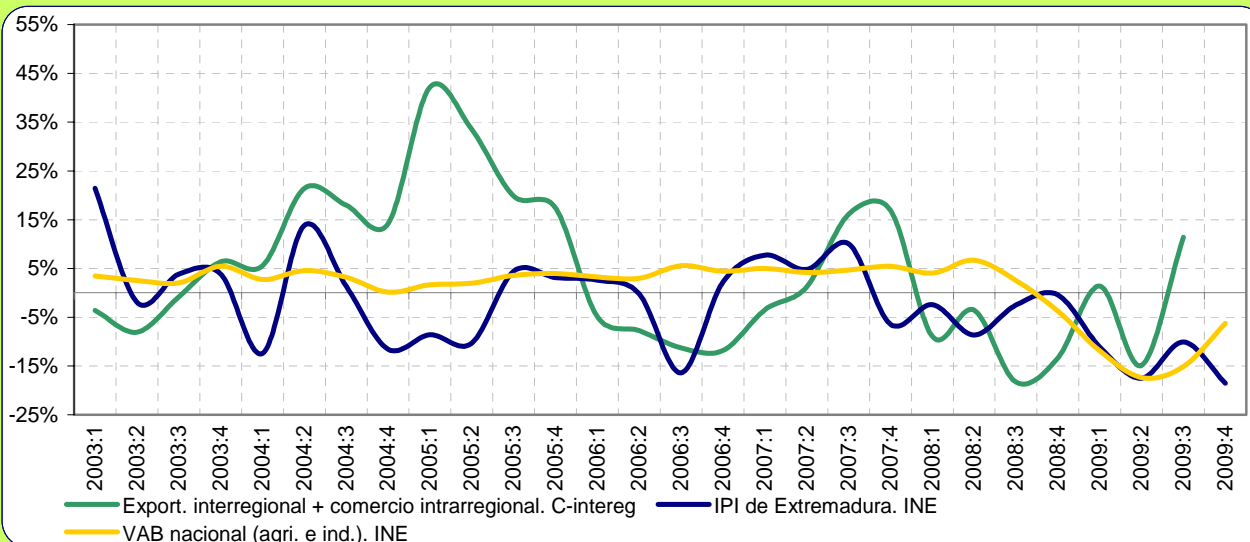
Millones de euros y tasas de variación interanuales.



El **Gráfico 1.7.** recoge la evolución reciente del comercio intra e interregional de Extremadura, una comunidad autónoma que habitualmente presenta un saldo importador neto con el resto de España. En contra de lo que suele ser habitual, queda de manifiesto como el flujo de comercio intrarregional es el que se ha mostrado más inestable a lo largo del periodo, registrando tasas negativas ya desde el 2006:II, con algunos trimestres puntuales positivos. Las exportaciones interregionales se han mantenido en tasas positivas hasta el 2008:I, mientras que las importaciones comenzaron a decrecer en el 2008:III. Resulta llamativo el fuerte incremento de los flujos intra en el 2009:III (40%).

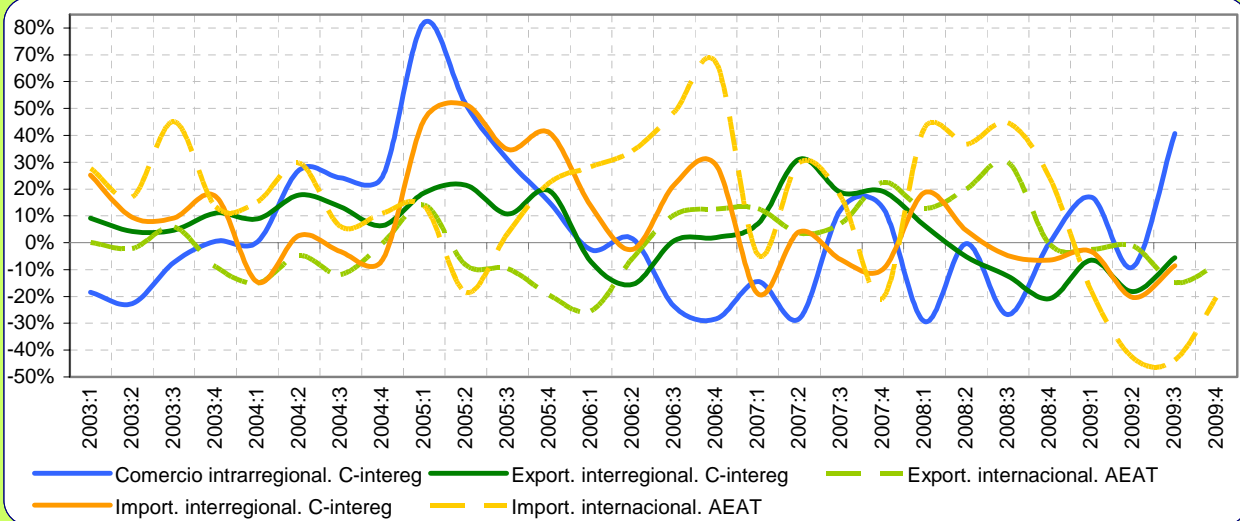
Gráfico 2.7. El comercio interior de Extremadura y otros indicadores.

Tasas de variación interanuales.



El **Gráfico 2.7** presenta la evolución del comercio interior con origen en Extremadura, junto con el IPI de la región y el VAB nacional (de agricultura e industria). La evolución de las series no parece mostrar una relación estable en el tiempo. Sorprenden los fuertes altibajos del comercio y del IPI frente a la relativa estabilidad del VAB nacional de los sectores productores de bienes. Especialmente llamativa es la evolución divergente del comercio interior y el IPI entre el 2004:III y el 2005:IV. Centrándonos en el periodo correspondiente a la actual crisis, las series del IPI y del agregado del comercio interior entran en tasas negativas entre finales del 2007 y principios del 2008, casi un año antes que el VAB nacional (2008:IV). En 2009:III el comercio estaría ya creciendo, mientras que el IPI recae.

Gráfico 3.7. El comercio de bienes de Extremadura según mercados.
Tasas de variación interanuales.



El **Gráfico 3.7** recoge la evolución del comercio de Extremadura en todos los mercados. Es importante llamar la atención sobre la fuerte variabilidad de todas las series, entre las que es difícil apreciar cierta sincronía. Como muestra de esta variabilidad, en 2008:II las importaciones internacionales de Extremadura registraron un crecimiento del 44,7%, mientras que en el 2009:II decrecieron -43,7%. Centrándonos en el última parte del periodo, el comercio interior registra tasas negativas desde inicios del 2008, siendo el flujo intra y las exportaciones interregionales las que han caído más fuertemente y durante más tiempo. Por el contrario, las caída del comercio internacional se retrasa en el tiempo, entrando en tasas negativas en el 2008:IV para las exportaciones y en el 2009:I para las importaciones. Exceptuando el extraño rebote del comercio intra, todas las series siguen con tasas negativas en 2009:III y en el 2009:IV.

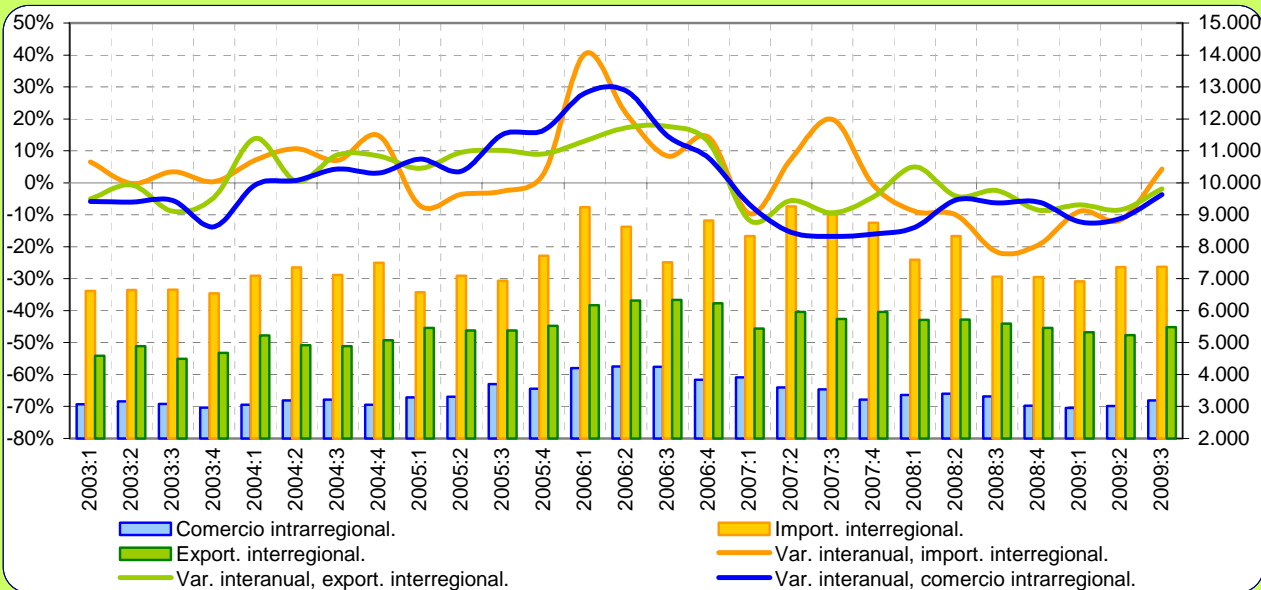
Tabla 2.7. Distribución espacial del comercio de bienes de Extremadura.
Millones de euros y tasas de variación interanuales.

| Millones de euros y tasa de variación interanual | Propia CCAA (1) | EXPORTA A | | IMPORTA DE | | SALDO | | PRODUCCIÓN EFECTIVA (1+2+3) |
|--|-----------------|------------|-----------|------------|-----------|--------------|-------------|-----------------------------|
| | | ESPAÑA (2) | MUNDO (3) | ESPAÑA (4) | MUNDO (5) | ESPAÑA (2-4) | MUNDO (3-5) | |
| Promedio 95-00 | 1.056 | 1.666 | 527 | 3.886 | 275 | -2.220 | 252 | 3.249 |
| Promedio 01-07 | 1.968 | 2.619 | 1.044 | 5.881 | 662 | -3.261 | 381 | 5.631 |
| T-1 2007 | 563 | 743 | 245 | 1.561 | 198 | -818 | 48 | 1.551 |
| T-2 2007 | 493 | 889 | 269 | 1.923 | 263 | -1.034 | 6 | 1.651 |
| T-3 2007 | 580 | 837 | 284 | 1.815 | 282 | -978 | 2 | 1.702 |
| T-4 2007 | 502 | 896 | 284 | 1.920 | 248 | -1.024 | 36 | 1.682 |
| 2007 | 2.138 | 3.365 | 1.082 | 7.219 | 991 | -3.854 | 92 | 6.585 |
| T-1 2008 | 398 | 791 | 277 | 1.852 | 282 | -1.062 | -5 | 1.465 |
| T-2 2008 | 491 | 842 | 323 | 2.011 | 359 | -1.169 | -36 | 1.657 |
| T-3 2008 | 425 | 733 | 370 | 1.728 | 408 | -995 | -39 | 1.527 |
| T-4 2008 | 502 | 709 | 282 | 1.795 | 308 | -1.086 | -26 | 1.493 |
| 2008 | 1.816 | 3.075 | 1.252 | 7.387 | 1.358 | -4.311 | -106 | 6.142 |
| T-1 2009 | 465 | 739 | 270 | 1.792 | 231 | -1.052 | 39 | 1.475 |
| T-2 2009 | 447 | 689 | 319 | 1.601 | 205 | -912 | 114 | 1.455 |
| T-3 2009 | 597 | 692 | 315 | 1.580 | 230 | -887 | 85 | 1.605 |
| T-4 2009 | - | - | 258 | - | 245 | - | 13 | - |
| 2009 Acum. | 1.510 | 2.120 | 1.162 | 4.972 | 911 | -2.852 | 251 | 4.534 |
| T-1 2007 | -14,5% | 7,0% | 12,7% | -19,0% | -4,6% | 33,6% | 351,4% | -1,2% |
| T-2 2007 | -28,2% | 31,1% | 3,5% | 4,1% | 29,8% | 11,6% | -89,3% | 1,6% |
| T-3 2007 | 12,5% | 18,7% | 7,2% | -6,4% | 16,9% | 20,7% | -90,8% | 14,5% |
| T-4 2007 | 13,0% | 19,2% | 22,5% | -9,9% | -20,6% | 25,8% | 144,0% | 17,8% |
| 2007 Var. anual | -7,2% | 18,9% | 11,1% | -8,0% | 2,8% | 23,2% | 738,0% | 7,8% |
| T-1 2008 | -29,3% | 6,4% | 12,9% | 18,7% | 42,7% | -29,8% | -110,3% | -5,5% |
| T-2 2008 | -0,3% | -5,3% | 20,1% | 4,6% | 36,7% | -13,0% | -689,4% | 0,3% |
| T-3 2008 | -26,8% | -12,4% | 29,9% | -4,8% | 44,7% | -1,7% | -1865,1% | -10,2% |
| T-4 2008 | 0,0% | -20,9% | -0,6% | -6,5% | 24,2% | -6,1% | -173,1% | -11,2% |
| 2008 Var. anual | -15,1% | -8,6% | 15,6% | 2,3% | 37,0% | -11,9% | -215,6% | -6,7% |
| T-1 2009 | 17,0% | -6,5% | -2,5% | -3,3% | -18,0% | 0,9% | 890,3% | 0,6% |
| T-2 2009 | -9,0% | -18,2% | -1,2% | -20,4% | -42,9% | 21,9% | 415,9% | -12,2% |
| T-3 2009 | 40,7% | -5,5% | -14,8% | -8,6% | -43,7% | 10,8% | 319,2% | 5,1% |
| T-4 2009 | - | - | -8,4% | - | -20,3% | - | 149,7% | - |
| 2009 Var. anual | - | - | -7,1% | - | -32,9% | - | 337% | - |

Comunidad de Madrid

Gráfico 1.8. Comercio interior trimestral de la Comunidad de Madrid.

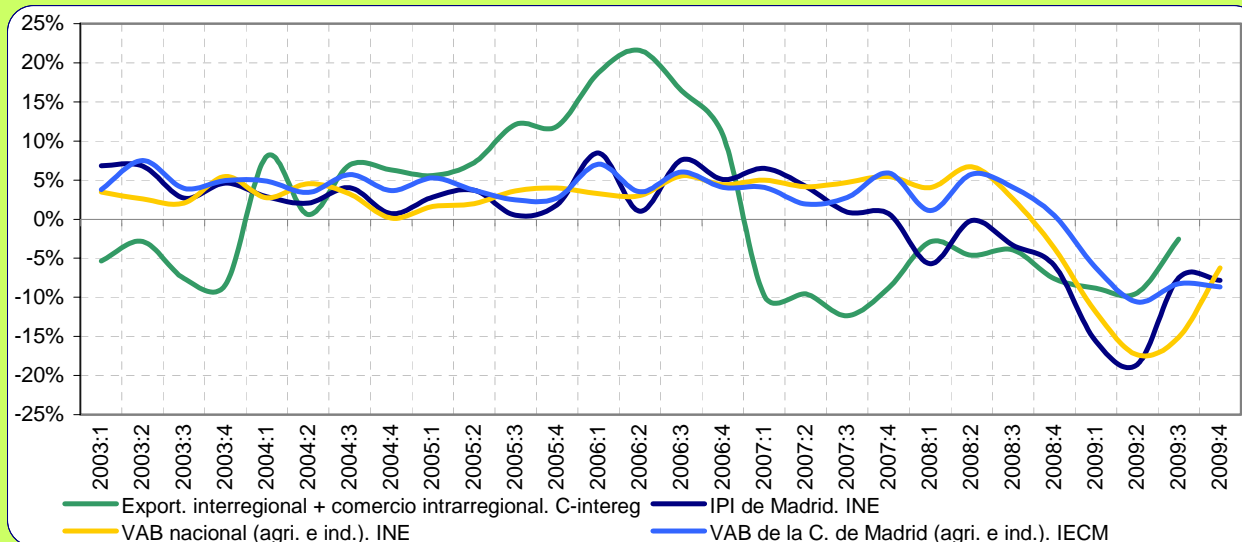
Millones de euros y tasas de variación interanuales.



El **Gráfico 1.8** recoge la evolución reciente de todos los componentes del comercio que la Comunidad de Madrid mantiene con el resto de España. Nótese que al no incluir los flujos de la rama 16 de producción y distribución eléctrica, el saldo es negativo. A comienzos del 2007 el comercio intrarregional y las exportaciones interregionales entran en la zona de tasas negativas, donde se mantendrán casi permanentemente hasta la actualidad. Por el contrario, las importaciones interregionales presentaron un fuerte rebote a finales del 2007, fecha a partir de la que entraron en tasas negativas, y hasta el 2009:III, momento en el que habrían empezado a crecer (4,4%).

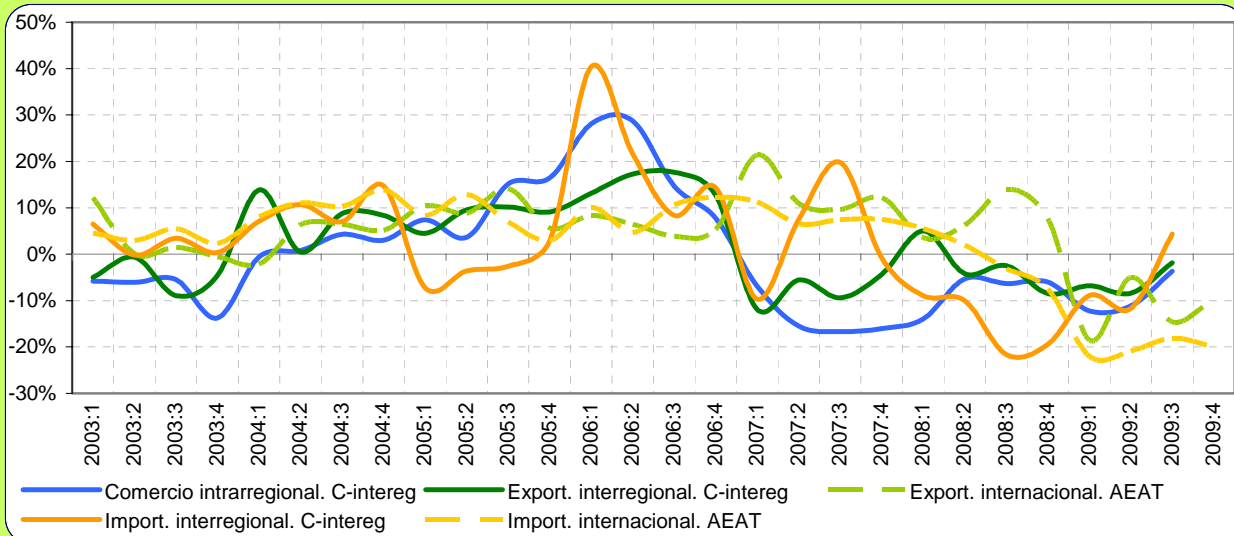
Gráfico 2.8. El comercio interior de la Comunidad de Madrid y otros indicadores.

Tasas de variación interanuales.



El **Gráfico 2.8** muestra la evolución del agregado del comercio interior con origen en la Comunidad de Madrid, frente a la del IPI y el VAB regional (sector primario e industrial) y el VAB nacional (de agricultura e industria). En líneas generales, las tasas de crecimiento del IPI, del VAB regional y el VAB nacional han evolucionado de una forma similar -y más estable- que el agregado del comercio. En este sentido, frente a una evolución bastante plana de todos los indicadores, destaca el máximo de comercio de mediados del 2006 y la caída del 2007. La caída del comercio se inicia en el 2007:I, mientras que la del IPI se retrasa al 2007:IV y la del VAB regional al 2009:I. Por el contrario, la caída del IPI en el 2009:II es la más profunda. Ningún indicador crece aun en el 2009:III ni en el 2009:IV.

Gráfico 3.8. El comercio de bienes de la Comunidad de Madrid según mercados.
Tasas de variación interanuales.



En el **Gráfico 3.8** se muestra el comportamiento del comercio de la Comunidad de Madrid en relación con todos los mercados. Como se ha comentado, todos los flujos de comercio interior entran en tasas negativas en el 2007:I donde permanecerán, con altibajos para las importaciones interregionales, hasta el 2009:III. Por el contrario, el comercio internacional mantendrá una tónica más positiva y estable: las importaciones internacionales no decrecerán hasta el 2008:III llegando a la tasa mínima en el 2009:I (-22%); por el contrario, las exportaciones internacionales comienzan a decrecer en el 2008:III, registrando la tasa mínima también en el 2009:I (-18,5%). Por último, remarcar que en el 2009:III, todas las series, salvo las importaciones interregionales, seguían decreciendo. Nótese también que las series del comercio internacional persisten en tasas negativas en el 2009:IV.

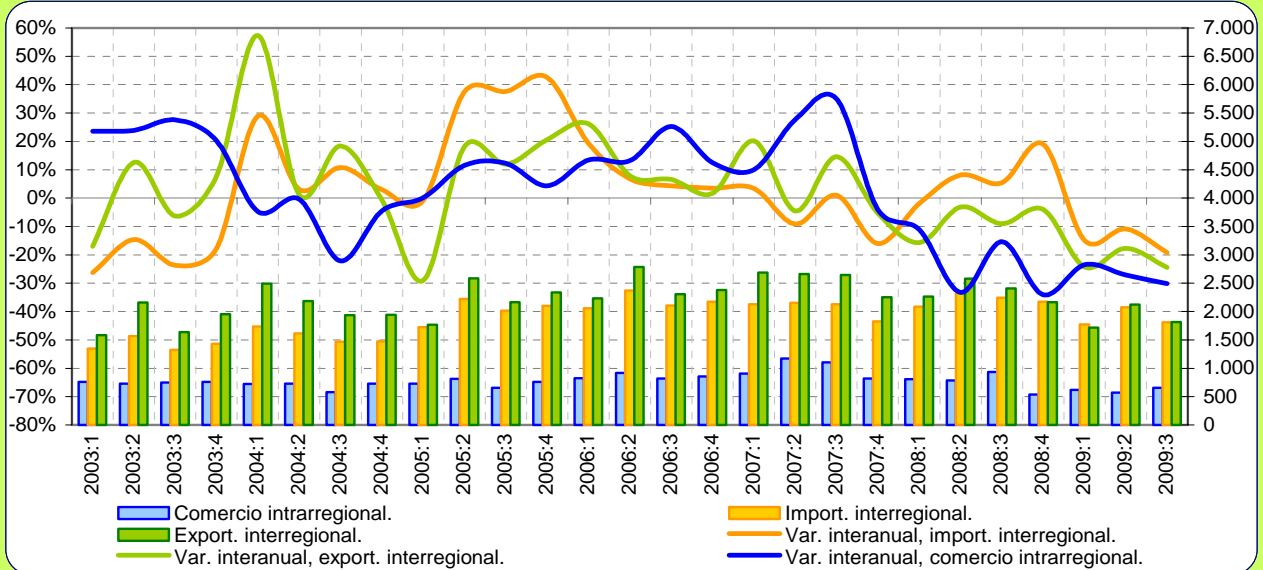
Tabla 2.8. Distribución espacial del comercio de bienes de la Comunidad de Madrid.
Millones de euros y tasas de variación interanuales.

| Millones de euros y tasas de variación interanuales | Propia CCAA (1) | EXPORTA A | | IMPORTA DE | | SALDO | | PRODUCCIÓN EFECTIVA (1+2+3) |
|---|-----------------|------------|-----------|------------|-----------|--------------|-------------|-----------------------------|
| | | ESPAÑA (2) | MUNDO (3) | ESPAÑA (4) | MUNDO (5) | ESPAÑA (2-4) | MUNDO (3-5) | |
| Promedio 95-00 | 10.724 | 18.026 | 10.070 | 20.333 | 28.855 | -2.307 | -18.785 | 38.821 |
| Promedio 01-07 | 13.592 | 21.383 | 16.269 | 29.357 | 49.992 | -7.975 | -33.722 | 51.244 |
| T-1 2007 | 3.911 | 5.439 | 5.260 | 8.341 | 15.410 | -2.901 | -10.150 | 14.611 |
| T-2 2007 | 3.590 | 5.965 | 5.046 | 9.267 | 15.424 | -3.303 | -10.378 | 14.602 |
| T-3 2007 | 3.534 | 5.737 | 4.742 | 9.008 | 14.469 | -3.271 | -9.727 | 14.013 |
| T-4 2007 | 3.218 | 5.960 | 5.241 | 8.749 | 17.050 | -2.789 | -11.810 | 14.419 |
| 2007 | 14.254 | 23.101 | 20.289 | 35.366 | 62.354 | -12.265 | -42.064 | 57.644 |
| T-1 2008 | 3.366 | 5.713 | 5.446 | 7.596 | 16.260 | -1.882 | -10.814 | 14.525 |
| T-2 2008 | 3.398 | 5.715 | 5.362 | 8.337 | 15.728 | -2.622 | -10.366 | 14.475 |
| T-3 2008 | 3.310 | 5.595 | 5.407 | 7.060 | 14.016 | -1.466 | -8.609 | 14.311 |
| T-4 2008 | 3.025 | 5.453 | 5.640 | 7.047 | 15.772 | -1.595 | -10.132 | 14.118 |
| 2008 | 13.100 | 22.476 | 21.854 | 30.040 | 61.775 | -7.564 | -39.922 | 57.429 |
| T-1 2009 | 2.955 | 5.323 | 4.436 | 6.919 | 12.679 | -1.596 | -8.243 | 12.714 |
| T-2 2009 | 3.018 | 5.235 | 5.095 | 7.364 | 12.439 | -2.129 | -7.345 | 13.349 |
| T-3 2009 | 3.189 | 5.491 | 4.615 | 7.368 | 11.480 | -1.877 | -6.865 | 13.294 |
| T-4 2009 | - | - | 5.099 | - | 12.611 | - | -7.513 | - |
| 2009 Acum. | 9.163 | 16.049 | 19.244 | 21.651 | 49.210 | -5.602 | -29.966 | 39.357 |
| T-1 2007 | -6,9% | -11,9% | 21,4% | -9,7% | 11,2% | 5,4% | -6,6% | -0,6% |
| T-2 2007 | -15,5% | -5,5% | 10,9% | 7,5% | 6,5% | -43,0% | -4,5% | -3,4% |
| T-3 2007 | -16,7% | -9,4% | 9,7% | 19,8% | 7,4% | -176,0% | -6,4% | -6,0% |
| T-4 2007 | -16,0% | -4,3% | 12,2% | -0,8% | 7,5% | -7,6% | -5,5% | -2,1% |
| 2007 Var. anual | -13,7% | -7,8% | 13,5% | 3,4% | 8,1% | -34,0% | -5,7% | -3,0% |
| T-1 2008 | -13,9% | 5,0% | 3,5% | -8,9% | 5,5% | 35,1% | -6,5% | -0,6% |
| T-2 2008 | -5,4% | -4,2% | 6,2% | -10,0% | 2,0% | 20,6% | 0,1% | -0,9% |
| T-3 2008 | -6,3% | -2,5% | 14,0% | -21,6% | -3,1% | 55,2% | 11,5% | 2,1% |
| T-4 2008 | -6,0% | -8,5% | 7,6% | -19,5% | -7,5% | 42,8% | 14,2% | -2,1% |
| 2008 Var. anual | -8,1% | -2,7% | 7,7% | -15,1% | -0,9% | 38,3% | 5,1% | -0,4% |
| T-1 2009 | -12,2% | -6,8% | -18,5% | -8,9% | -22,0% | 15,2% | 23,8% | -12,5% |
| T-2 2009 | -11,2% | -8,4% | -5,0% | -11,7% | -20,9% | 18,8% | 29,1% | -7,8% |
| T-3 2009 | -3,7% | -1,9% | -14,6% | 4,4% | -18,1% | -28,1% | 20,3% | -7,1% |
| T-4 2009 | - | - | -9,6% | - | -20,0% | - | 25,9% | - |
| 2009 Var. anual | - | - | -11,9% | - | -20,3% | - | 25% | - |

Navarra

Gráfico 1.9. Comercio interior trimestral de Navarra.

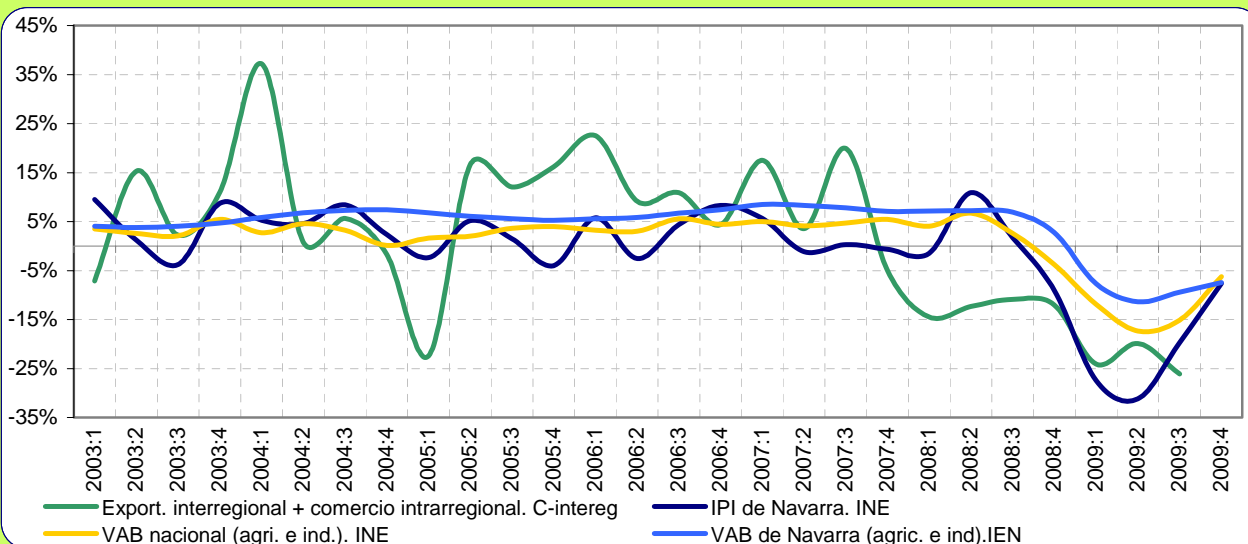
Millones de euros y tasas de variación interanuales.



El **Gráfico 1.9** recoge el comportamiento reciente del comercio interior de la Comunidad Foral de Navarra, caracterizado por una cierta sincronía de los flujos interregionales (exportaciones e importaciones). Durante el 2005-2006 todos los flujos registraron tasas positivas. En 2007:II, las importaciones comenzaron a decrecer, aunque se recuperaron durante el 2008 para recaer en el 2009:I. El comercio intrarregional entró en tasas negativas en 2007:IV, donde se mantiene en una tendencia de constante caída, al igual que lo han hecho las exportaciones interregionales. Según el último dato disponible, todos los componentes del comercio interior de Navarra siguen una tendencia hacia tasas más negativas.

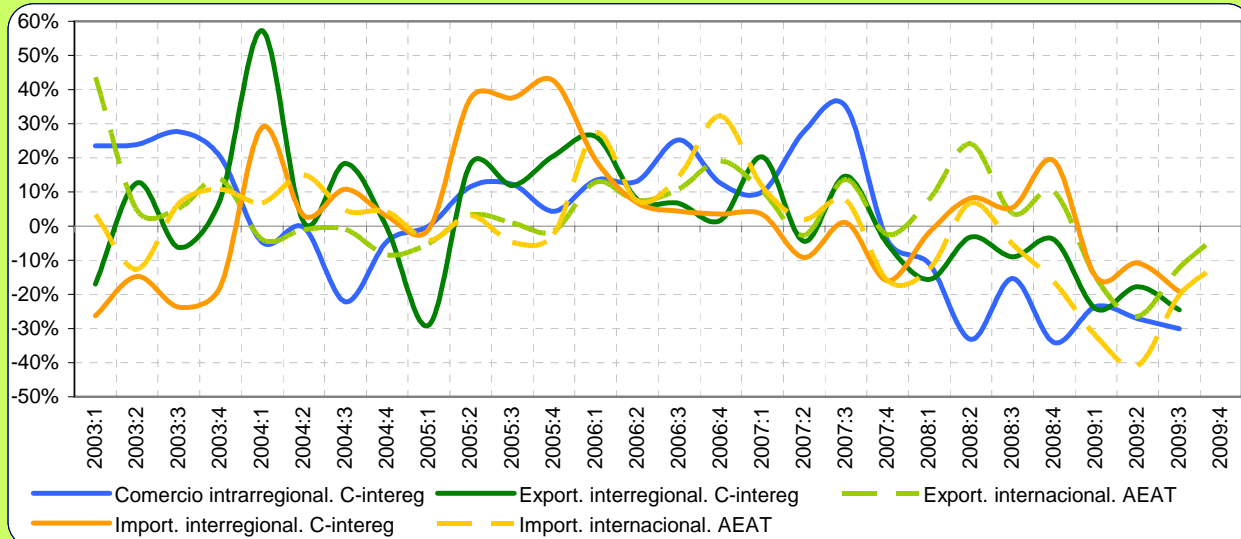
Gráfico 2.9. El comercio interior de Navarra y otros indicadores.

Tasas de variación interanuales.



El **Gráfico 2.9** presenta la evolución del comercio interior de Navarra, junto con la del IPI regional y la del VAB regional (Instituto de Estadística de Navarra) y nacional (de agricultura e industria, del INE). El indicador de comercio interior es el de mayor variabilidad temporal, seguido del IPI regional -indicador corregido del efecto precios- y del VAB regional y nacional. Desde 2007:IV el comercio interior ha decrecido fuertemente, registrando mínimos en el 2009:I y 2009:III (-26%). El IPI no comenzó a decrecer de manera persistente hasta el 2008:III, y lo hizo de una forma más aguda, alcanzado un mínimo en 2009:II (-31.2%). Aunque actualmente el comercio interior sigue cayendo, la evolución del IPI regional del 2009:IV podría anunciar la desaceleración de la caída del comercio.

Gráfico 3.9. El comercio de bienes de Navarra según mercados.
Tasas de variación interanuales.



El **Gráfico 3.9** muestra el comportamiento del comercio navarro en relación con todos los mercados. Cabe destacar la semejanza en la evolución de los mercados interregionales e internacionales durante el periodo 2005-2007, siendo la evolución del comercio intrarregional algo más independiente. Como ya se ha dicho, el comercio intra y las exportaciones interregionales pasan a tasas negativas en el 2007:IV, mientras que las importaciones ya habían entrado en el 2007:II aunque pronto volverían a crecer. Mientras, el comercio internacional sigue creciendo hasta mediados del 2008. Las importaciones internacionales comienzan a decrecer en el 2008:III, registrando la tasa mínima en el 2009:II (-40%). La caída de las exportaciones es menos duradera y acusada. Frente a lo observado en el comercio interior, la caída de los flujos internacionales estarían desacelerándose ya en el 2009:III y 2009:IV.

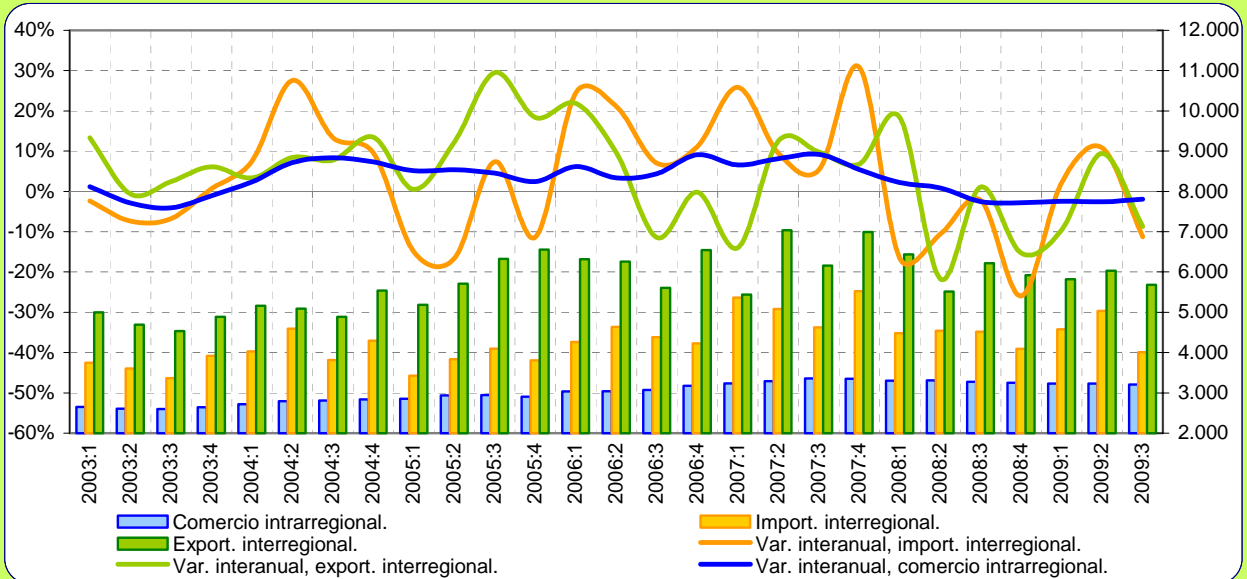
Tabla 2.9. Distribución espacial del comercio de bienes de Navarra.
Millones de euros y tasas de variación interanuales.

| Millones de euros y tasas de variación interanuales | Propia CCAA (1) | EXPORTA A | | IMPORTA DE | | SALDO | | PRODUCCIÓN EFECTIVA (1+2+3) |
|---|-----------------|------------|-----------|------------|-----------|--------------|-------------|-----------------------------|
| | | ESPAÑA (2) | MUNDO (3) | ESPAÑA (4) | MUNDO (5) | ESPAÑA (2-4) | MUNDO (3-5) | |
| Promedio 95-00 | 1.640 | 5.133 | 3.686 | 5.552 | 2.616 | -419 | 1.070 | 10.459 |
| Promedio 01-07 | 2.939 | 8.461 | 4.985 | 7.302 | 4.501 | 1.160 | 485 | 16.386 |
| T-1 2007 | 908 | 2.685 | 1.487 | 2.127 | 1.476 | 559 | 10 | 5.080 |
| T-2 2007 | 1.174 | 2.663 | 1.435 | 2.154 | 1.338 | 509 | 97 | 5.272 |
| T-3 2007 | 1.104 | 2.647 | 1.438 | 2.128 | 1.199 | 519 | 239 | 5.189 |
| T-4 2007 | 819 | 2.255 | 1.370 | 1.829 | 1.262 | 427 | 108 | 4.444 |
| 2007 | 4.006 | 10.251 | 5.729 | 8.236 | 5.275 | 2.014 | 454 | 19.985 |
| T-1 2008 | 808 | 2.265 | 1.603 | 2.087 | 1.290 | 178 | 313 | 4.676 |
| T-2 2008 | 784 | 2.579 | 1.780 | 2.329 | 1.429 | 250 | 352 | 5.144 |
| T-3 2008 | 935 | 2.408 | 1.490 | 2.243 | 1.134 | 165 | 355 | 4.832 |
| T-4 2008 | 540 | 2.166 | 1.506 | 2.178 | 1.056 | -12 | 451 | 4.212 |
| 2008 | 3.067 | 9.418 | 6.379 | 8.838 | 4.909 | 580 | 1.470 | 18.864 |
| T-1 2009 | 618 | 1.716 | 1.357 | 1.776 | 873 | -60 | 484 | 3.691 |
| T-2 2009 | 572 | 2.122 | 1.309 | 2.077 | 844 | 45 | 465 | 4.003 |
| T-3 2009 | 653 | 1.817 | 1.308 | 1.812 | 904 | 5 | 404 | 3.778 |
| T-4 2009 | - | - | 1.476 | - | 941 | - | 535 | - |
| 2009 Acum. | 1.842 | 5.656 | 5.450 | 5.666 | 3.562 | -10 | 1.888 | 11.472 |
| T-1 2007 | 10,1% | 20,2% | 10,2% | 3,4% | 11,5% | 217,5% | -58,0% | 15,3% |
| T-2 2007 | 27,7% | -4,5% | -2,7% | -9,2% | 2,0% | 22,3% | -40,8% | 1,7% |
| T-3 2007 | 35,0% | 14,6% | 13,7% | 1,0% | 7,6% | 157,0% | 58,8% | 18,1% |
| T-4 2007 | -4,1% | -5,3% | -2,4% | -16,0% | -15,9% | 107,8% | 211,4% | -4,2% |
| 2007 Var. anual | 17,3% | 5,5% | 4,3% | -5,5% | 0,5% | 101,4% | 87,8% | 7,3% |
| T-1 2008 | -11,0% | -15,7% | 7,8% | -1,9% | -12,6% | -68,2% | 2918,8% | -8,0% |
| T-2 2008 | -33,2% | -3,2% | 24,1% | 8,2% | 6,8% | -51,0% | 263,3% | -2,4% |
| T-3 2008 | -15,4% | -9,0% | 3,6% | 5,4% | -5,4% | -68,3% | 48,9% | -6,9% |
| T-4 2008 | -34,1% | -4,0% | 10,0% | 19,1% | -16,3% | -102,7% | 317,7% | -5,2% |
| 2008 Var. anual | -23,4% | -8,1% | 11,3% | 7,3% | -6,9% | -71,2% | 224,1% | -5,6% |
| T-1 2009 | -23,5% | -24,3% | -15,3% | -14,9% | -32,3% | -134,0% | 54,9% | -21,1% |
| T-2 2009 | -27,1% | -17,7% | -26,5% | -10,8% | -40,9% | -81,9% | 32,2% | -22,2% |
| T-3 2009 | -30,1% | -24,5% | -12,2% | -19,2% | -20,3% | -96,9% | 13,6% | -21,8% |
| T-4 2009 | - | - | -2,0% | - | -10,9% | - | 18,7% | - |
| 2009 Var. anual | - | - | -14,6% | - | -27,4% | - | 28% | - |

País Vasco

Gráfico 1.10. Comercio interior trimestral del País Vasco.

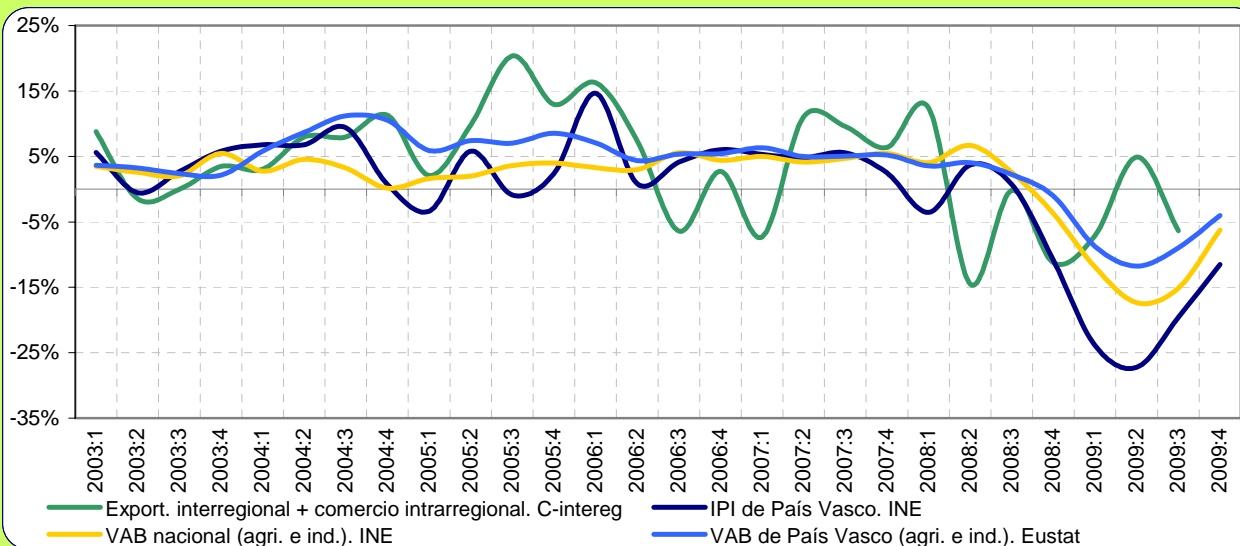
Millones de euros y tasas de variación interanuales.



El **Gráfico 1.10** recoge la evolución reciente del comercio que el País Vasco mantiene con el resto de España, siempre con un saldo positivo. Del gráfico se desprenden dos comportamientos fundamentales: por un lado la estabilidad del comercio intrarregional, y por otro la elevada sincronía entre la evolución de las exportaciones y las importaciones interregionales. En comparación con lo observado en otras comunidades, el efecto de la crisis sobre el comercio interregional del País Vasco parece haber sido menor: aunque las importaciones comienzan a decrecer en el 2008:I y las exportaciones en el 2008:II, ambas series muestran cierta recuperación en el 2008:III y en el 2009:I y 2009:II.

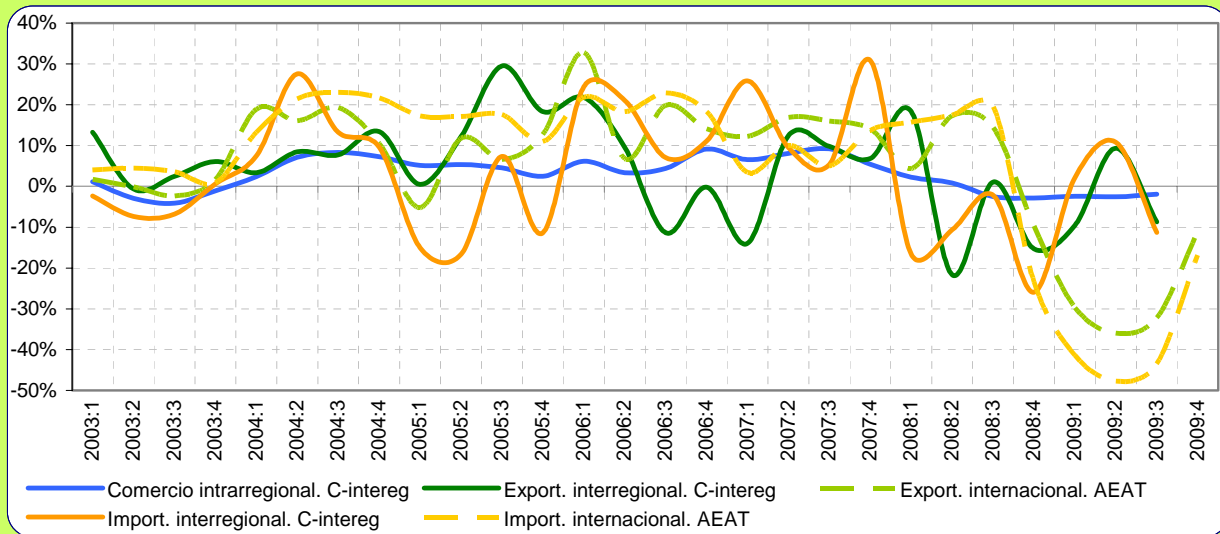
Gráfico 2.10. El comercio interior de País Vasco y otros indicadores.

Tasas de variación interanuales.



El **Gráfico 2.10** presenta la evolución del agregado del comercio intrarregional y de las exportaciones interregionales de País Vasco, la del IPI de la propia región y la del VAB autonómico y nacional, únicamente para los sectores de agricultura e industria. De forma general se observa como nuestro indicador, junto con el IPI regional, han sido las variables más volátiles. Llama la atención los máximos de crecimiento del comercio durante el 2005 y 2007. Como se ha comentado, el comercio entra en tasas negativas a partir del 2008:II, aunque con altibajos durante los trimestres siguientes. Por el contrario, las caídas del IPI y de los dos indicadores de VAB son ininterrumpidas hasta el 2009:IV. Sorprende la evolución contraria del indicador del comercio y de los de producción en el 2009:II y 2009:III.

Gráfico 3.10. El comercio de bienes del País Vasco según mercados.
Tasas de variación interanuales.



El **Gráfico 3.10** muestra el comportamiento del comercio vasco en relación con todos los mercados. Partiendo de lo ya apuntado para cada uno de los componentes del comercio interregional, es interesante analizarlo a la luz del comercio internacional del País Vasco. En primer lugar, es de destacar que tanto las exportaciones como las importaciones internacionales han mostrado un comportamiento muy robusto, registrando tasas interanuales positivas durante casi todos los trimestres del periodo 2003:IV-2008:IV. Sin embargo, a partir del 2008:II, la caída de estas dos series ha sido ininterrumpida, alcanzando mínimos del -47,7% en las importaciones y del -35,9% en las exportaciones del 2009:II. Como ya ocurriera al analizar la evolución del IPI y del VAB, la caída del comercio internacional parece estar desacelerándose en el 2009:III y 2009:IV mientras que los flujos interregionales estarían registrando una recaída, aunque desde tasas mucho más moderadas.

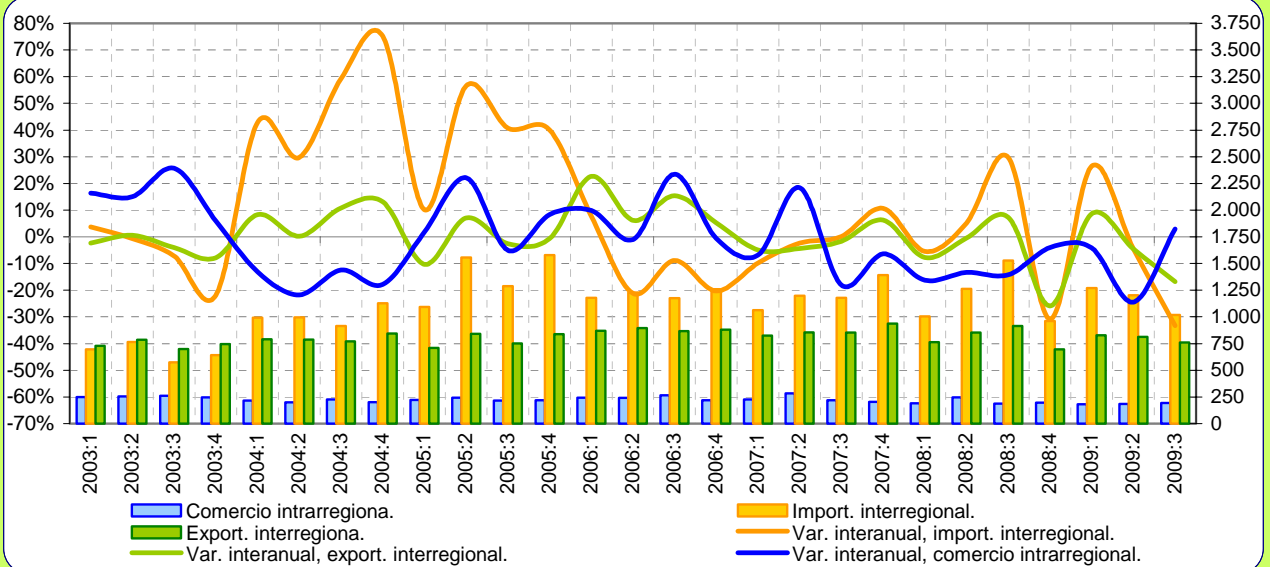
Tabla 2.10. Distribución espacial del comercio de bienes de País Vasco.
Millones de euros y tasas de variación interanuales.

| Millones de euros y tasas de variación interanuales | Propia CCAA (1) | EXPORTA A | | IMPORTA DE | | SALDO | | PRODUCCIÓN EFECTIVA (1+2+3) |
|---|-----------------|------------|-----------|------------|-----------|--------------|-------------|-----------------------------|
| | | ESPAÑA (2) | MUNDO (3) | ESPAÑA (4) | MUNDO (5) | ESPAÑA (2-4) | MUNDO (3-5) | |
| Promedio 95-00 | 6.604 | 13.398 | 8.965 | 11.774 | 7.118 | 1.625 | 1.848 | 28.968 |
| Promedio 01-07 | 11.276 | 21.436 | 13.887 | 16.340 | 13.450 | 5.096 | 437 | 46.599 |
| T-1 2007 | 3.233 | 5.438 | 4.815 | 5.366 | 4.379 | 71 | 436 | 13.486 |
| T-2 2007 | 3.287 | 7.041 | 4.875 | 5.081 | 4.909 | 1.959 | -34 | 15.202 |
| T-3 2007 | 3.355 | 6.157 | 4.439 | 4.621 | 4.488 | 1.536 | -49 | 13.951 |
| T-4 2007 | 3.348 | 6.991 | 4.943 | 5.527 | 5.124 | 1.464 | -181 | 15.282 |
| 2007 | 13.223 | 25.626 | 19.072 | 20.595 | 18.900 | 5.031 | 172 | 57.921 |
| T-1 2008 | 3.306 | 6.438 | 5.022 | 4.478 | 5.067 | 1.960 | -44 | 14.767 |
| T-2 2008 | 3.314 | 5.513 | 5.717 | 4.542 | 5.764 | 971 | -46 | 14.545 |
| T-3 2008 | 3.272 | 6.224 | 5.077 | 4.520 | 5.364 | 1.704 | -287 | 14.573 |
| T-4 2008 | 3.254 | 5.922 | 4.462 | 4.093 | 3.923 | 1.828 | 539 | 13.637 |
| 2008 | 13.146 | 24.098 | 20.279 | 17.634 | 20.117 | 6.464 | 162 | 57.522 |
| T-1 2009 | 3.226 | 5.825 | 3.529 | 4.576 | 2.969 | 1.249 | 560 | 12.580 |
| T-2 2009 | 3.229 | 6.031 | 3.664 | 5.036 | 3.013 | 995 | 651 | 12.924 |
| T-3 2009 | 3.210 | 5.681 | 3.446 | 4.011 | 3.032 | 1.670 | 414 | 12.337 |
| T-4 2009 | - | - | 3.964 | - | 3.263 | - | 700 | - |
| 2009 Acum. | 9.665 | 17.536 | 14.603 | 13.623 | 12.278 | 3.913 | 2.325 | 37.841 |
| T-1 2007 | 6,5% | -14,0% | 12,3% | 25,8% | 3,4% | -96,5% | 685,2% | -1,2% |
| T-2 2007 | 8,1% | 12,5% | 16,9% | 9,5% | 10,0% | 21,0% | 88,4% | 12,9% |
| T-3 2007 | 9,2% | 9,8% | 16,0% | 5,4% | 5,0% | 25,8% | 89,0% | 11,6% |
| T-4 2007 | 5,4% | 6,8% | 14,0% | 30,8% | 13,7% | -36,9% | -7,0% | 8,7% |
| 2007 Var. anual | 7,3% | 3,6% | 14,7% | 17,6% | 8,2% | -30,3% | 120,2% | 7,9% |
| T-1 2008 | 2,3% | 18,4% | 4,3% | -16,6% | 15,7% | 2651,6% | -110,1% | 9,5% |
| T-2 2008 | 0,8% | -21,7% | 17,3% | -10,6% | 17,4% | -50,4% | -36,5% | -4,3% |
| T-3 2008 | -2,5% | 1,1% | 14,4% | -2,2% | 19,5% | 10,9% | -482,6% | 4,5% |
| T-4 2008 | -2,8% | -15,3% | -9,7% | -25,9% | -23,4% | 24,9% | 397,3% | -10,8% |
| 2008 Var. anual | -0,6% | -6,0% | 6,3% | -14,4% | 6,4% | 28,5% | -5,9% | -0,7% |
| T-1 2009 | -2,4% | -9,5% | -29,7% | 2,2% | -41,4% | -36,3% | 1371,4% | -14,8% |
| T-2 2009 | -2,6% | 9,4% | -35,9% | 10,9% | -47,7% | 2,5% | 1509,5% | -11,1% |
| T-3 2009 | -1,9% | -8,7% | -32,1% | -11,3% | -43,5% | -2,0% | 244,5% | -15,3% |
| T-4 2009 | - | - | -11,2% | - | -16,8% | - | 30,0% | - |
| 2009 Var. anual | - | - | -28,0% | - | -39,0% | - | 1337% | - |

La Rioja

Gráfico 1.11. Comercio interior trimestral de La Rioja.

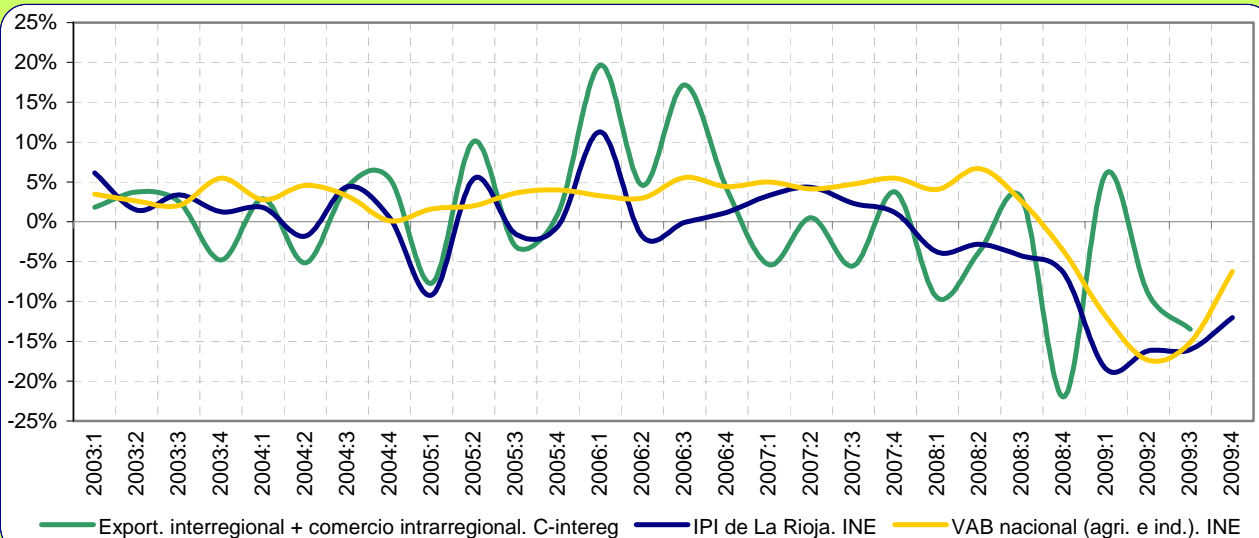
Millones de euros y tasas de variación interanuales.



El **Gráfico 1.11** recoge el comportamiento trimestral del comercio intra e interregional de La Rioja durante los últimos años. En primer lugar, llama la atención el fuerte crecimiento de las importaciones interregionales del periodo 2004-2005 y la caída del comercio intrarregional en el 2004. A partir del 2007:III, el comercio intra registra tasas negativas, recuperándose en el último trimestre disponible (2009:III). Las exportaciones e importaciones interregionales no habrían sufrido la desaceleración observada en otras comunidades, habiendo alternado trimestres de crecimiento y de caída. En contra de lo observado para el comercio intra, las exportaciones e importaciones interregionales de La Rioja habrían caído considerablemente durante los dos últimos trimestres del 2009.

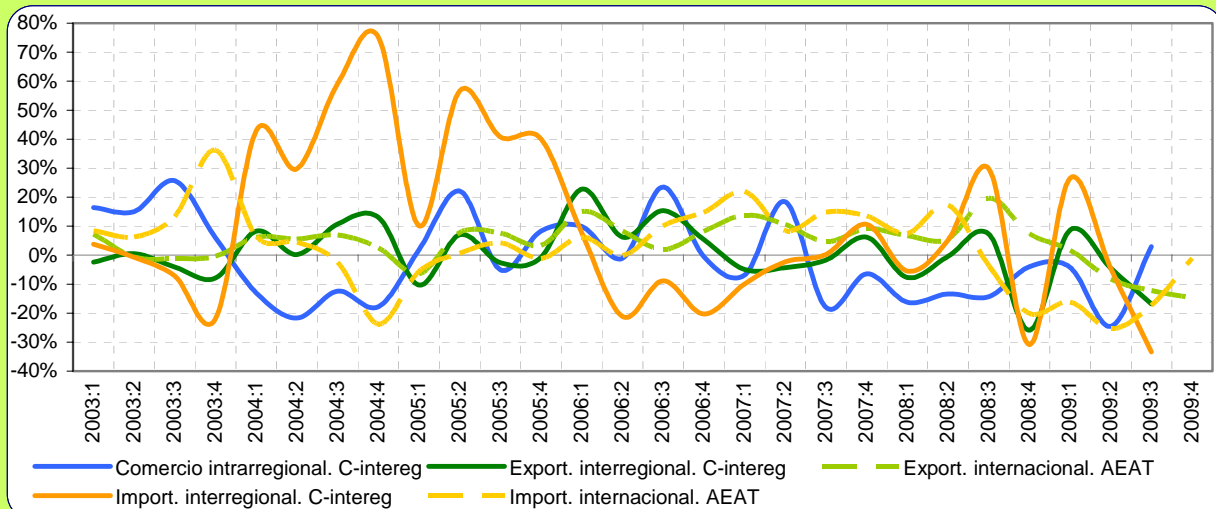
Gráfico 2.11. El comercio interior de La Rioja y otros indicadores.

Tasas de variación interanuales.



El **Gráfico 2.11** presenta la evolución del comercio intrarregional y de las exportaciones interregionales de La Rioja, en comparación con la del IPI de la propia comunidad y el VAB nacional (de agricultura e industria). Como se puede observar, existe una evolución similar entre el IPI y el agregado de comercio interior a lo largo del periodo. No obstante, aunque la caída de ambos indicadores se inicia en el 2008:I, la caída del IPI será ininterrumpida hasta el 2009:IV, mientras que el agregado de comercio interior oscilará entre la zona de tasas positivas y negativas. La caída del VAB nacional se iniciaría algo después (2008:IV) pero alcanzaría mínimos similares. En 2009:IV tanto el PIB como el VAB nacional seguirían registrando tasas negativas considerables

Gráfico 3.11. El comercio de bienes de La Rioja según mercados.
Tasas de variación interanuales.



El **Gráfico 3.11** muestra la evolución del comercio de bienes de La Rioja en relación con todos los mercados. En general, la evolución es relativamente similar, sobre todo si se omiten la mayor variabilidad de las importaciones interregionales. También es de destacar la relativa estabilidad del comercio internacional, que habría registrado tasas de crecimiento sostenidas desde el 2005 hasta bien entrado el 2008. Desde este año, las exportaciones internacionales resisten con tasas positivas hasta el 2009:I, mientras que las importaciones internacionales lo hacían hasta el 2008:II. El comercio interregional ha sido más volátil durante el periodo de crisis actual, aunque han predominado las tasas de crecimiento negativas. Según los datos del 2009:III, el único flujo que estaría registrando tasas positivas sería el comercio intra, mientras que todos los demás siguen cayendo con intensidad. En 2009:IV las importaciones internacionales habrían alcanzado el 0%.

Tabla 2.11. Distribución espacial del comercio de bienes de La Rioja.
Millones de euros y tasas de variación interanuales.

| Millones de euros y tasas de variación interanuales | Propia CCAA (1) | EXPORTA A | | IMPORTA DE | | SALDO | | PRODUCCIÓN EFECTIVA (1+2+3) |
|---|-----------------|------------|-----------|------------|-----------|--------------|-------------|-----------------------------|
| | | ESPAÑA (2) | MUNDO (3) | ESPAÑA (4) | MUNDO (5) | ESPAÑA (2-4) | MUNDO (3-5) | |
| Promedio 95-00 | 614 | 2.629 | 678 | 2.543 | 485 | 86 | 192 | 3.920 |
| Promedio 01-07 | 905 | 3.180 | 959 | 4.013 | 771 | -834 | 188 | 5.044 |
| T-1 2007 | 226 | 826 | 290 | 1.062 | 1.062 | -236 | -771 | 1.342 |
| T-2 2007 | 285 | 856 | 291 | 1.199 | 1.199 | -343 | -908 | 1.432 |
| T-3 2007 | 219 | 853 | 273 | 1.177 | 1.177 | -325 | -905 | 1.344 |
| T-4 2007 | 204 | 937 | 290 | 1.392 | 1.392 | -455 | -1.102 | 1.432 |
| 2007 | 934 | 3.472 | 1.145 | 4.830 | 4.830 | -1.358 | -3.685 | 5.551 |
| T-1 2008 | 190 | 762 | 310 | 1.003 | 1.003 | -241 | -694 | 1.261 |
| T-2 2008 | 247 | 852 | 308 | 1.261 | 1.261 | -409 | -953 | 1.407 |
| T-3 2008 | 188 | 915 | 326 | 1.528 | 1.528 | -613 | -1.201 | 1.429 |
| T-4 2008 | 196 | 695 | 312 | 963 | 963 | -268 | -651 | 1.202 |
| 2008 | 820 | 3.224 | 1.256 | 4.755 | 4.755 | -1.531 | -3.499 | 5.300 |
| T-1 2009 | 182 | 828 | 315 | 1.270 | 1.233 | -442 | -918 | 1.324 |
| T-2 2009 | 186 | 814 | 282 | 1.203 | 1.168 | -390 | -886 | 1.282 |
| T-3 2009 | 193 | 761 | 287 | 1.019 | 989 | -258 | -702 | 1.241 |
| T-4 2009 | - | - | 266 | - | 101 | - | 165 | - |
| 2009 Acum. | 561 | 2.402 | 1.150 | 3.491 | 3.491 | -1.090 | -2.342 | 3.847 |
| T-1 2007 | -6,9% | -5,0% | 13,8% | -9,9% | 21,9% | 23,8% | -10,6% | -1,8% |
| T-2 2007 | 18,5% | -4,3% | 10,6% | -2,3% | 8,4% | -3,1% | 17,0% | 2,4% |
| T-3 2007 | -18,0% | -1,7% | 4,7% | 0,2% | 14,9% | -5,5% | -37,1% | -3,6% |
| T-4 2007 | -6,4% | 6,2% | 9,0% | 10,7% | 13,5% | -21,1% | -8,1% | 4,8% |
| 2007 Var. anual | -3,6% | -1,2% | 9,5% | -0,2% | 14,6% | -2,5% | -8,0% | 0,4% |
| T-1 2008 | -16,2% | -7,7% | 6,7% | -5,5% | 7,4% | -2,4% | 3,7% | -6,0% |
| T-2 2008 | -13,3% | -0,5% | 5,6% | 5,2% | 17,2% | -19,3% | -26,5% | -1,8% |
| T-3 2008 | -14,3% | 7,3% | 19,7% | 29,8% | -3,7% | -88,7% | 194,6% | 6,3% |
| T-4 2008 | -4,0% | -25,9% | 7,4% | -30,9% | -20,1% | 41,1% | 136,2% | -16,0% |
| 2008 Var. anual | -12,2% | -7,1% | 9,7% | -1,6% | -0,3% | -12,7% | 52,4% | -4,5% |
| T-1 2009 | -4,2% | 8,6% | 1,7% | 26,5% | -16,2% | -83,0% | 78,3% | 5,0% |
| T-2 2009 | -24,5% | -4,5% | -8,3% | -4,6% | -25,4% | 4,7% | 66,9% | -8,9% |
| T-3 2009 | 2,9% | -16,9% | -12,2% | -33,3% | -17,3% | 57,9% | 0,5% | -13,2% |
| T-4 2009 | - | - | -14,8% | - | -1,0% | - | -36,4% | - |
| 2009 Var. anual | - | - | -8,4% | - | -15,8% | - | 12% | - |

Anexo Metodológico.

Breve descripción de la metodología.

- El presente informe recoge la información más destacada procedente de la primera estimación del comercio intrarregional e interregional a nivel trimestral realizada en España hasta la fecha.
- Para ello, en paralelo al procedimiento de estimación de la base de comercio de bienes a nivel anual (Llano et al, 2007, 2009a, 2010a), se han estimado los correspondientes vectores de comercio intrarregional e interregional de cada comunidad autónoma con el Resto de España, estimando para ello los flujos emitidos y recibidos en unidades físicas (Tm.) y monetarias (Euros). Por motivos de espacio este informe se centra exclusivamente en el análisis de los flujos en unidades monetarias.
- La metodología utilizada entronca con los trabajos previos sobre interpolación temporal y estimación de magnitudes trimestrales en España, haciendo uso de los métodos de interpolación de carácter uni-variante y multi-variantes (Chow-Lin y Denton) más eficientes para cada una de las Comunidades Autónomas según los indicadores disponibles y los comportamientos específicos de los residuos.
- La trimestralización del comercio descansa fundamentalmente sobre el uso de indicadores de alta frecuencia relativos a los movimientos intra e interregionales de mercancías en España (carretera y barco fundamentalmente). Como consecuencia se aporta una nueva familia de indicadores “puros” que pueden ser comparados con otros indicadores habituales del análisis coyuntural regional (VAB, IPI's, consumo eléctrico,...).
- Los datos relativos al comercio internacional proceden de la trimestralización de los datos mensuales aportados por la Dirección General de Aduanas de la Agencia Española de Administración Tributaria (AEAT). Nótese que mediante la suma del comercio interior (intra + interregional) y el internacional se dispondría de un indicador adicional sobre la producción de bienes en cada una de las regiones para cada trimestre.

Referencias Bibliográficas.

- Gallego, N. Llano C., Pérez, J. (2010). El comercio interregional trimestral de bienes en España: metodología y primeros resultados. Documento de Trabajo. Instituto L.R. Klein. Marzo.
- Llano C., Esteban, A., Pérez, J., Pulido, A. (2008): “[La base de datos C-interreg sobre el comercio interregional de bienes en España \(1995-2006\): metodología](#)”. Documento de Trabajo. Instituto L.R. Klein. Septiembre.
- Llano C., Esteban, A.; Pérez, J.; Pulido, A. (2009): “[Metodología de estimación de la base de datos C-interreg sobre el comercio interregional de bienes en España \(1995-05\)](#)”. *Economiaz*, N° 69. Vol:III, pp. 244-270.
- Llano, C., Esteban, A., Pulido, A., Pérez, J (2010): “[Opening the Interregional Trade Black Box: The C-interreg Database for the Spanish Economy \(1995-2005\)](#)”. *International Regional Science Review*. En imprenta.

Definiciones y claves interpretativas.

Exportación (e importación) interregional: flujos de mercancías con origen (destino) en una comunidad autónoma diferente a la de destino (origen).

Comercio intrarregional: flujos de mercancías con origen y destino en la misma comunidad.

Total exportaciones interregionales: suma de todas las exportaciones interregionales con origen en una comunidad y destino en el resto.

Comercio interior: suma del comercio intrarregional e interregional con origen en una comunidad.

Comercio internacional: flujos de bienes entre una comunidad y el resto del mundo excluido el resto de España.

Saldo comercial interregional: diferencia entre las exportaciones e importaciones interregionales de una comunidad autónoma.

IPI: Índice de Producción Industrial (INE).

VAB nacional: Valor Añadido Bruto nacional del sector agrario e industrial a precios de mercado (Contabilidad Nacional Trimestral del INE)

VAB regional: Valor Añadido Bruto del sector agrario e industrial a precios de mercado para aquellas Comunidades Autónomas que lo estiman con periodicidad trimestral. Cada serie corresponde a una fuente diferente.

Producción efectiva: la suma del comercio intra y las exportaciones interregionales e internacionales de una comunidad equivale a la producción efectiva de sus sectores productores de bienes (agricultura+industria).

Nota importante: las cifras de comercio interregional trimestral no incluyen el comercio de la rama R16 de C-interreg (Producción y distribución de energía eléctrica, gas y agua). Dicha rama sí está incluida en los datos anuales de C-interreg habitualmente utilizados en los análisis estructurales del Proyecto. Según la metodología, los datos trimestrales del periodo 1995-2007 son compatibles con los datos anuales. Los datos de comercio interregional del periodo 2008-2009 no cuentan con restricción anual, y son considerados como una *predicción* dentro del periodo histórico. Sin embargo, los datos de comercio internacional y VAB son definitivos.